

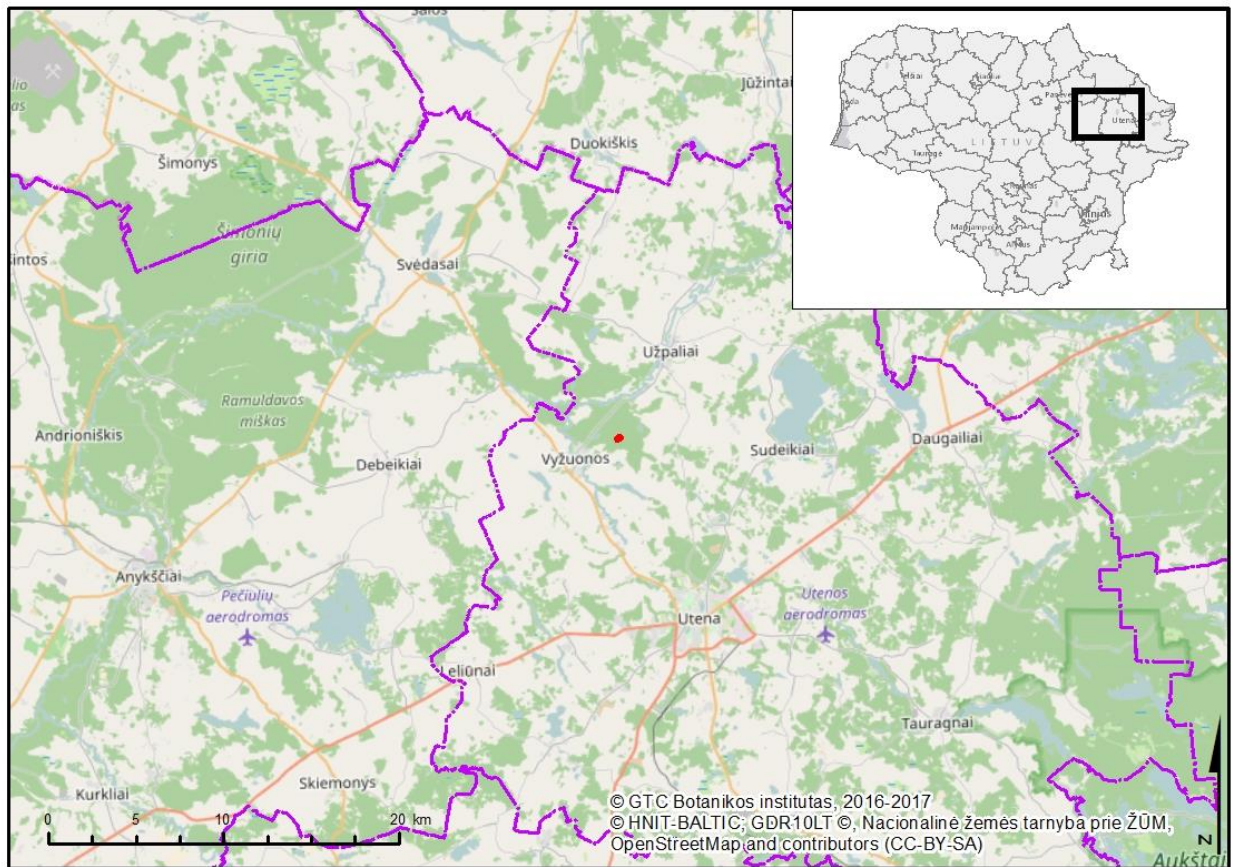
PATVIRTINTA
Valstybinės saugomų teritorijų
 tarnybos prie Lietuvos Respublikos
 aplinkos ministerijos direktoriaus
 2021 m. liepos 23 d. įsakymu Nr. V-155

VYŽUONŲ BOTANINIO DRAUSTINIO DVILAPIO PURVUOLIO (*LIPARIS LOESELII*) APSAUGOS 2021–2022 M. VEIKSMŲ PLANAS

I SKYRIUS DVILAPIO PURVUOLIO TERITORIJOS BŪKLĖS APRAŠYMAS IR ĮVERTINIMAS

Dvilapio purvuolio teritorijos padėtis, jos ribos ir užimamas plotas

1. Vyžuonų botaninio draustinio dvilapio purvuolio (*Liparis loeselii*) apsaugos 2021–2022 m. veiksmų plano (toliau – Veiksmų planas) teritorija (toliau – teritorija) yra Utenos rajono savivaldybės teritorijoje, Vyžuonų seniūnijoje, apie 2,5 km į šiaurės rytus nuo Vyžuonų miestelio, Vyžuonų miške (1 pav.). Teritorija išsidėsčiusi Vyžuonų botaniniame draustinyje, VĮ Valstybinių miškų urėdijos Anykščių regioninio padalinio Vyžuonų girininkijos 57 kvartalo 20 sklype ir 65 kvartalo 4 sklype (2 pav.). Teritorijos centro koordinatės: X 6163005, Y 596663 (LKS-94 sistemoje). Teritorijos plotas – 1,52 ha.



1 pav. Teritorijos padėtis Lietuvoje ir administraciniame vienete.

Teritorijos teisinis statusas ir svarba

2. Teritorija yra Vyžuonų botaniniame draustinyje, kuris įsteigtas Utenos rajono tarybos 2001 m. rugsėjo 27 d. sprendimu Nr. 149 „Dėl Utenos rajono savivaldybės saugomų teritorijų įteisinimo“, siekiant išsaugoti spygliuočių ir mišraus miško medynų bei miško pelkinius biotopus, tipiškas jiems augalijos bendrijas, retų, saugomų ir į Raudonąją knygą įrašytų augalų ir gyvūnų rūšių buveines. Utenos rajono savivaldybės Vyžuonų botaninio draustinio ribos sutampa su buveinių apsaugai svarbia teritorija – Vyžuonų šilas (LTUTE0011), kuri priskirta Europos ekologiniam tinklui „Natura 2000“ ir yra įtraukta Buveinių apsaugai svarbių teritorijų sąrašą, patvirtintą Lietuvos Respublikos aplinkos ministro 2018 m. balandžio 19 d. įsakymu Nr. D1-317 „Dėl buveinių apsaugai svarbių teritorijų nustatymo“. Buveinių apsaugai svarbios teritorijos ribos ir gamtinių buveinių ribos pateiktos įsakymo 38 priede.

3. Teritorijos teisinį statusą, svarbą ir galiojančius veiklos apribojimus nustato šie teisės aktai:

– Lietuvos Respublikos aplinkos apsaugos įstatyme ir Lietuvos Respublikos administracinių nusizengimų kodekse numatyta atsakomybė už saugomų teritorijų apsaugos ir naudojimo režimo pažeidimus;

– Lietuvos Respublikos saugomų gyvūnų, augalų ir grybų rūšių įstatyme nustatyti draudimai kenkti saugomų rūšių buveinėms bei iš dalies reglamentuota jų apsauga;

– Lietuvos Respublikos statybos įstatyme nustatytos asmenų teisės ir pareigos statant statinius saugomose teritorijose ir atsakomybė už savavališkas statybas saugomose teritorijose;

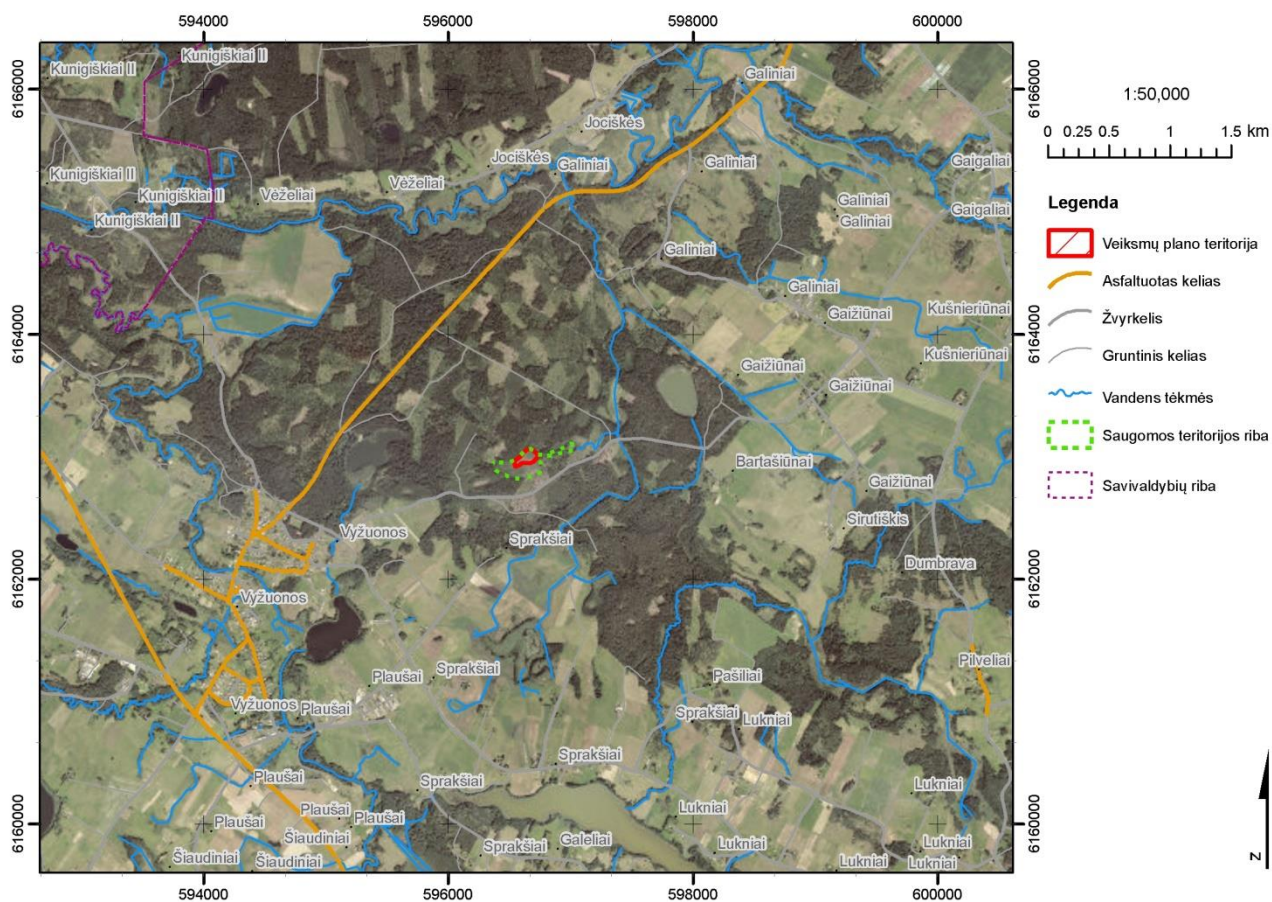
– Lietuvos Respublikos teritorijų planavimo įstatyme numatytos pareigos laikytis teritorinio planavimo dokumentų nuostatų;

– Lietuvos Respublikos saugomų teritorijų įstatyme, Lietuvos Respublikos specialiųjų žemės naudojimo sąlygų įstatyme, Gamtinių ir kompleksinių draustinių nuostatuose, patvirtintuose Lietuvos Respublikos Vyriausybės 2008 m. balandžio 2 d. nutarimu Nr. 318 „Dėl gamtinių ir kompleksinių draustinių nuostatų patvirtinimo“, nustatyti veiklos draustiniuose, miško paskirties žemėje ir kitose gamtos apsaugai svarbiose teritorijose ribojimai ir ypatumai;

– Bendruosiuose buveinių ar paukščių apsaugai svarbių teritorijų nuostatuose, patvirtintuose Lietuvos Respublikos Vyriausybės 2004 m. kovo 15 d. nutarimu Nr. 276 „Dėl Bendrųjų buveinių ar paukščių apsaugai svarbių teritorijų nuostatų patvirtinimo“, nustatytos būtinos apsaugos priemonės buveinių ir paukščių apsaugai svarbioms teritorijoms;

– Lietuvos Respublikos miškų įstatyme, Miško kirtimų taisyklėse, patvirtintose Lietuvos Respublikos aplinkos ministro 2010 m. sausio 27 d. įsakymu Nr. D1-79 „Dėl Miško kirtimų taisyklių patvirtinimo“, nustatytas ūkinės veiklos miškuose režimas pagal nustatytas miškų grupes.

Rūšiai tinkama buveinė sudaro nedidelę Vyžuonų botaniniame draustinyje esančios pelkės dalį, dėl kurios apaugimo nendrėmis ir krūmais tinkamų dvilapiui purvuoliui buveinių plotas sparčiai mažėja. Dvilapis purvuolis auga beveik visoje teritorijoje, bet daugiausia aptinkamas šiaurinėje ir šiaurinėje jos dalyje. Dvilapiai purvuoliai čia auga pavieniui arba sudaro nedideles, nuo 3 iki 5 individų grupes.



2 pav. Teritorijos padėtis Vyžuonų botaniniame draustinyje.

Teritorijos fizinės-geografinės sąlygos

4. Klimato sąlygos. Teritorijai būdingi žemyninio klimato bruožai, kurie išryškėja palyginti vienodomis ir ilgomis žiemomis su gana stora sniego danga ir mažu kritulių kiekiu. Per metus čia vidutiniškai iškrenta 600–650 mm kritulių, vidutinis metinis išgaravimas siekia apie 500 mm, gaunama vidutinė saulės radiacija – 70 kcal/cm² per metus, šilčiausias mėnuo yra liepa – vidutinė temperatūra šį mėnesį siekia +17,5°C, o šalčiausias mėnuo – sausis – vidutinė temperatūra siekia -5,7°C.

5. Geologinės ir geomorfologinės ypatybės. Teritorija yra Aukštaičių aukštumoje, Vakarų Aukštaičių plynaukštėje ir priklauso Svedasų-Vyžuonų mikrorajonui. Teritorijos reljefui būdingos mažos kalvos ir daubos, kai kur susiformavę ozai. Vyžuonų botaninio draustinio apylinkėse vyrauja kalvotas reljefas. Reljefo pažemėjimuose telkšo ežerai arba susiformavusios pelkės. Vyžuonų botaninio draustinio teritorijoje vyrauja pelkės (tarpinio tipo, aukštapelkės, nedaug žemapelkių, užpelkėję miškai), kurios sudaro apie 90 proc. šio draustinio teritorijos.

6. Dirvožemio ypatybės. Teritorijoje vyrauja durpiniai dirvožemiai. Aplink teritoriją vyrauja egliniais pušynais apaugę velėniniai-jauriniai vidutiniškai ir stipriai sujaurėję dirvožemiai.

Teritorijos biologinės ypatybės

7. Laukinės augalijos ypatybės. Teritorijoje esanti pelkė priskiriama Europos Bendrijos (toliau – EB) svarbos 7140, Tarpinių pelkių ir liūnų buveinėms. Teritorija pietuose ribojasi su 91D0, Pelkinių miškų, o rytuose – su 9080, Pelkėtų lapuočių miškų buveinėmis. Pelkės pakraščiuose prie

miško aptinkama aukštapelkės fragmentų. Be dvilapio purvuolio teritorijoje auga vienalapis gedutis (*Malaxis monophyllos*), raudonoji gegūnė (*Dactylorhiza incarnata*) (rūšis registruota Saugomų rūšių informacinėje sistemoje (toliau – SRIS), baltijinė gegūnė (*Dactylorhiza longifolia*), dėmėtoji gegūnė (*Dactylorhiza maculata*) (rūšis registruota SRIS) ir lieknasis švylys (*Eriophorum gracile*). Šios rūšys įrašytos į Lietuvos Respublikos saugomų gyvūnų, augalų ir grybų rūšių sąrašą, patvirtintą Lietuvos Respublikos aplinkos ministro 2003 m. spalio 13 d. įsakymu Nr. 504 „Dėl Lietuvos Respublikos saugomų gyvūnų, augalų ir grybų rūšių sąrašo patvirtinimo“ (toliau – Lietuvos Respublikos saugomų gyvūnų, augalų ir grybų rūšių sąrašas). Teritorijoje augo pelkinė uolaskėlė (*Saxifraga hirculus*).

Teritorijoje 2014 m. dvilapio purvuolio populiaciją sudarė apie 70 individų. Ankstesnių duomenų apie rūšies populiacijos būklę ir gausumą Vyžuonų botaniniame draustinyje nėra. Rūšiai tinkamų buveinių būklė nuolat blogėja, todėl, siekiant išsaugoti rūšies populiaciją, buveinėje būtina įgyvendinti gamtotvarkos priemonės.

8. Laukinės gyvūnijos ypatybės. Vyžuonų botaniniame draustinyje aptinkamos 5 saugomos gyvūnų rūšys: griežlė (*Crex crex*), gervė (*Grus grus*), švygžda (*Porzana porzana*), machaonas (*Papilio machaon*), didysis auksinukas (*Lycaena dispar*), kurios yra įrašytos į Lietuvos Respublikos saugomų gyvūnų, augalų ir grybų rūšių sąrašą.

Žemės ir gamtos išteklių nuosavybė ir naudojimas teritorijoje

9. Esamos žemėvaldos: visa teritorija yra valstybei nuosavybės teise priklausanti miško paskirties žemė (pelkė), kurią patikėjimo teise valdo VĮ Valstybinių miškų urėdijos Anykščių regioninis padalinys. Teritorija priskirta Vyžuonų girininkijai.

10. Žemės ūkio veikla teritorijoje ir jos aplinkoje nevykdoma.

11. Miško ištekliai ir ūkininkavimas teritorijos miškuose: miškų ūkio veikla nevykdoma.

12. Rekreacinė veikla teritorijoje nevykdoma.

13. Žvejyba ir medžioklė teritorijoje nevykdoma.

14. Kiti vandens telkinių naudojimo būdai: teritorijoje vandens telkinių nėra.

15. Naudingųjų iškasenų gavyba teritorijoje nevyksta ir ją vystyti nenumatoma.

16. Kita gamtos išteklių naudojimo veikla: Vyžuonų botaninio draustinio dalyje, kurioje vyrauja aukštapelkės ir pelkiniai miškai, uogaujama, tačiau ši veikla dvilapio purvuolio populiacijai reikšmės neturi.

Teritorijos socialiniai ir ekonominiai aspektai

17. Teritorija yra valstybinė miško paskirties žemė, kurioje miškų ūkio veikla nevykdoma. Socialiniu požiūriu teritorija nėra reikšminga, nes ji netinkama rekreacijai ar kitai veiklai. Kiek reikšmingesni aplink teritoriją esantys pelkiniai miškai, kuriuose uogaujama.

II SKYRIUS

DVILAPIO PURVUOLIO VEIKSMŲ PLANO TIKSLAI IR UŽDAVINIAI

18. Veiksmų plano tikslas – išsaugoti dvilapio purvuolio populiacijos palankią apsaugos būklę teritorijoje.

19. Veiksmų plano tikslui pasiekti keliami uždaviniai:

19.1. biotechninėmis priemonėmis atkurti dvilapiui purvuoliui palankią buveinės būklę;

19.2. stebėti taikytų Veiksmų plano priemonių poveikį dvilapio purvuolio populiacijos būklei.

III SKYRIUS

DVILAPIO PURVUOLIO VEIKSMŲ PLANO PRIEMONIŲ ĮGYVENDINIMO PLANAS

Veismų plano priemonių įgyvendinimo planas

20. Veismų plano tikslui pasiekti parengtas Veismų plano priemonių įgyvendinimo planas pateiktas 1 lentelėje. Veismų plano priemonių lėšų poreikio analizė kiekvienai priemonei įgyvendinti pateikta 2 priede.

1 lentelė. Veismų plano priemonių įgyvendinimo planas.

Uždavinys	Priemonė	Atsakingas subjektas	Įgyvendinimo laikotarpis	Tvarkymo plotas	Bendras lėšų poreikis, Eur	Galimi finansavimo šaltiniai
1. Biotechninėmis priemonėmis atkurti dvilapiui purvuoliui palankią buveinės būklę	1.1. krūmų ir jaunų medelių kirtimas ir šalinimas	VĮ VMU Anykščių regioninis padalinys	2022 m., sausio - vasario mėn.	Nr. 1, 2	3575,00	Europos Sąjungos fondų lėšos
	1.2. nendrių pjovimas ir šalinimas	VĮ VMU Anykščių regioninis padalinys	2021 ir 2022 m. rugpjūčio mėn.	Nr. 1	2992,00	Europos Sąjungos fondų lėšos
	1.3. pelkinių žolinių augalų pjovimas ir šalinimas	VĮ VMU Anykščių regioninis padalinys	2021 ir 2022 m. spalio – lapkričio mėn.	Nr. 2	2772,00	Europos Sąjungos fondų lėšos
2. Stebėti taikytų Veismų plano priemonių poveikį dvilapio purvuolio populiacijos dydžio ir struktūros būklei	2.1. įvertinti dvilapio purvuolio populiacijos dydžio ir struktūros pokyčius	Viešąjį pirkimą laimėjęs asmuo*	2022 m. liepos mėn.	Nr. 1, 2	482,90	Europos Sąjungos fondų lėšos
Iš viso:					9821,90	

*Čia ir toliau tekste viešąjį pirkimą laimėjęs asmuo – fizinis ar juridinis asmuo, kitos organizacijos ir jų padaliniai ar tokių asmenų grupė.

21. Veismų plano priemonių aprašymas. Priemonėms įgyvendinti numatytų išpjauti žabų ir kitų kirtimo atliekų tūris apskaičiuotas pagal Apvaliosios medienos bei nenukirto miško matavimo ir tūrio nustatymo taisyklės, patvirtintas Lietuvos Respublikos aplinkos ministro 2002 m. gruodžio 10 d. įsakymu Nr. 631 „Dėl apvaliosios medienos bei nenukirto miško matavimo ir tūrio nustatymo taisyklių patvirtinimo“. Įgyvendinant priemones Nr. 1.1–1.3, darbus organizuoti ir prižiūrėti jų įgyvendinimą bei Veismų plano nuostatų laikymąsi privalo rūšies apsaugą išmanantis specialistas, kurio kvalifikacija ir patirtis turi būti patvirtinta darbo patirtimi ir (ar) ataskaitomis ir pan.:

21.1. krūmų ir jaunų medelių (toliau šiame papunktyje – krūmai) kirtimas ir šalinimas. Palanki dvilapio purvuolio buveinės būklė turi būti palaikoma išsaugant atviras, krūmais neapaugusias tarpinių pelkių ir liūnų bei šarmingų žemapelkių buveines. Dėl to būtina šalinti buveinėje jau suvešėjusius krūmus. Šiuo metu teritorijoje bendras krūmų ardo padengimas yra apie 40 proc. Teritorijoje turi būtų pašalinti visi krūmai, blogiausiu atveju jų projekcinis padengimas turi likti ne didesnis kaip 5 proc. Krūmai teritorijoje turi būti pjaunami motopjūklų arba kertami kirviu žiemą, tik susidarius ilgalaikei sniego dangai ir (arba) nuolatiniam įšalui (išskyrus, kai tokios

sąlygos priemonės įgyvendinimo metais nesusidaro), sulig žemės paviršiumi (ypač alksnių, beržų, karklų, šalteksnių), kad liktų ne aukštesni kaip 5 cm kelmeliai. Nukirsti ar nupjauti krūmai turi būti pašalinami (išnešami) iš teritorijos ir Vyžuonų botaninio draustinio teritorijos ribų. Sukrauti į krūvas ir palikti arba deginti nukirstus krūmus teritorijoje ir gretimuose Vyžuonų botaninio draustinio gamtinių buveinių plotuose draudžiama. Nupjautus krūmus laikinai (ne ilgiau kaip 1 mėnesį) galima sandėliuoti už teritorijos ribų esančioje miško kvartalinėje. Laikino sandėliavimo vieta turi būti suderinta su VĮ Valstybinių miškų urėdijos Utenos regioniniu padaliniu. Į teritoriją važiuoti transporto priemonėmis negalima, nes taip galima pakenkti pelkinėms buveinėms. Priemonė įgyvendinama vieną kartą, 2022 m. sausio – vasario mėnesiais, visoje teritorijoje (tvarkymo plotuose Nr. 1 ir Nr. 2). Tinkamai įgyvendinus priemonę, vėliau krūmų atžalos gali būti pjaunamos kartu su žoliniais augalais (įgyvendinant priemonę Nr. 1.2). Tvarkymo plote Nr. 1, kuris užima 0,64 ha, turi būti pašalinta apie 640 krūmų (daugiausia beržų), kurių aukštis yra 2 – 2,5 m, bei pavienių pušų – iki 3 m aukščio. Nupjautų krūmų tūris tvarkymo plote Nr. 1 sudarys apie 2 m³. Tvarkymo plote Nr. 2, kuris užima 0,88 ha, turi būti pašalinta apie 2200 krūmų (daugiausia beržų, pušų ir juodalksnių), kurių aukštis yra apie 2 m. Nupjautų krūmų tūris tvarkymo plote Nr. 2 sudarys apie 7 m³. Visoje teritorijoje nupjautų krūmų tūris sudarys apie 9 m³;

21.2. nendrių pjovimas ir šalinimas. Ilgą laiką nenaudojamose pelkėse ima kauptis nesuirusios nendrių liekanos, kurios keičia buveinės sąlygas. Siekiant išsaugoti dvilapiui purvuoliui palankias buveinės sąlygas, būtina šalinti nendrių antžemines dalis, kad buveinėje būtų tinkamos apšvietimo sąlygos ir nesusidarytų storas jų liekanų sluoksnis. Įgyvendinant priemonę nendrės turi būti pjaunamos rugpjūčio mėn. Tokiu metu dvilapiai purvuoliai jau būna subrandinę sėklas, o nendrės antžeminėje dalyje sukaupusios daugiausia maisto medžiagų, todėl nupjautos greičiau nusilpsta. Nendrės teritorijoje turi būti pjaunamos dalge arba žoliapjove, tačiau jų negalima smulkinti. Lengvu grėbliu jų liekanos turi būti sugrėbiamos taip, kad nebūtų pažeista pelkės samanų danga. Nupjautos nendrės turi būti pašalintos (išneštos) iš teritorijos ir Vyžuonų botaninio draustinio teritorijos ribų bei sutvarkytos. Sukrauti į krūvas ir palikti arba deginti nupjautas nendres teritorijoje ir gretimuose Vyžuonų botaninio draustinio gamtinių buveinių plotuose draudžiama. Nupjautas nendres laikinai (ne ilgiau kaip 1 mėnesį) galima sandėliuoti už teritorijos ribų esančioje miško kvartalinėje. Laikino sandėliavimo vieta turi būti suderinta su VĮ Valstybinių miškų urėdijos Anykščių regioniniu padaliniu. Į teritoriją važiuoti transporto priemonėmis negalima, nes taip galima pakenkti pelkinėms buveinėms. Priemonė įgyvendinama du kartus, pirmaisiais ir antraisiais Veiksmų plano priemonių įgyvendinimo metais, rugpjūčio mėn., tvarkymo plote Nr. 1, kuris užima 0,64 ha. Priemonę įgyvendinant pirmaisiais Veiksmų plano priemonių įgyvendinimo metais, iš tvarkymo ploto Nr. 1 turi būti pašalintos ankstesniais metais susidariusios nesuirusios augalų liekanos. Pirmaisiais Veiksmų plano priemonių įgyvendinimo metais tvarkymo plote Nr. 1 susidarys apie 13 t nendrių ir jų liekanų biomasės. Priemonę kartojant antraisiais Veiksmų plano priemonių įgyvendinimo metais tvarkymo plote Nr. 1 susidarys maždaug 10 t biomasės;

21.3. pelkinių žolinių augalų pjovimas ir šalinimas. Siekiant išsaugoti dvilapiui purvuoliui palankias buveinės sąlygas, būtina šienauti žolinius augalus, kad buveinėje būtų tinkamos apšvietimo sąlygos ir nesusidarytų storas jų liekanų sluoksnis. Žoliniai augalai teritorijoje turi būti pjaunami dalge arba žoliapjove, tačiau jų negalima smulkinti. Lengvu grėbliu žolinių augalų liekanos turi būti sugrėbiamos taip, kad nebūtų pažeista pelkės samanų danga. Nupjauta žolė turi būti pašalinta (išnešta) iš teritorijos ir Vyžuonų botaninio draustinio teritorijos ribų bei sutvarkyta. Sukrauti į krūvas ir palikti arba deginti nupjautą žolę teritorijoje ir gretimuose Vyžuonų botaninio draustinio gamtinių buveinių plotuose draudžiama. Nupjautą žolę laikinai (ne ilgiau kaip 1 mėnesį) galima sandėliuoti už teritorijos ribų esančioje miško kvartalinėje. Laikino sandėliavimo vieta turi būti suderinta su VĮ Valstybinių miškų urėdijos Anykščių regioniniu padaliniu. Į teritoriją važiuoti transporto priemonėmis negalima, nes taip galima pakenkti pelkinėms buveinėms. Priemonė įgyvendinama du kartus, pirmaisiais ir antraisiais Veiksmų plano priemonių įgyvendinimo metais, spalio – lapkričio mėnesiais, tvarkymo plote Nr. 2, kuris užima 0,88 ha. Priemonę įgyvendinant pirmaisiais Veiksmų plano priemonių įgyvendinimo metais, iš tvarkymo ploto Nr. 2 turi būti pašalintos ankstesniais metais susidariusios nesuirusios augalų liekanos. Pirmaisiais Veiksmų plano

priemonių įgyvendinimo metais tvarkymo plote Nr. 2 susidarys apie 4 t žolinių augalų ir jų liekanų biomasės. Priemonę kartojant antraisiais Veiksmų plano priemonių įgyvendinimo metais tvarkymo plote susidarys maždaug 2,5 t biomasės;

21.4. įvertinti dvilapio purvuolio populiacijos dydžio ir struktūros pokyčius. Dvilapio purvuolio populiacijos būklės, dydžio ir sudėties vertinimas turi būti vykdomas 2022 m. liepos mėnesį. Vertinimo metu turi būti nustatoma buveinės būklė (medžių, krūmų, žolių ir samanų ardu projekcinis padengimas, bendrijos rūšių sudėtis) ir dvilapio purvuolio populiacijos sudėtis bei būklė (nustatomas populiacijos tankumas, individų pasiskirstymas pagal brandos grupes, matuojamas individų aukštis, skaičiuojamas žiedų ir vaisių skaičius). Dvilapio purvuolio populiacijos ir buveinės būklė vertinama pagal „Europos Bendrijos svarbos rūšių monitoringo metodiką“ (2016; 345–348 p., 6.1–6.3 ir 6.9 priedai). Dvilapio purvuolio buveinės būklės, populiacijos dydžio ir struktūros pokyčius turi vertinti kvalifikuotas botanikas (toliau – ekspertas). Ekspertas privalo turėti saugomų augalų populiacijų ir buveinių būklės vertinimo patirtį. Eksperto kvalifikacija turi būti patvirtinta darbo patirtimi ir (ar) ataskaitomis ir pan. Atlikęs vertinimą ekspertas turi parengti ataskaitą su išsamia dvilapio purvuolio populiacijos ir buveinės būklės pokyčių analize.

Veiksmų plano priemonių lokalizacija

22. Teritorija suskirstyta į du tvarkymo plotus, kurie yra miško naudmenose, nuosavybės teise priklauso valstybei bei yra valstybinės reikšmės miškų teritorijoje (tvarkymo plotų lokalizacijos brėžinys pateiktas 1 priede). Tvarkymo plotuose aptinkamos saugomos augalų rūšys, nurodytos 7 punkte. Teritorija pasiekama vietinės reikšmės keliu ir pravažiuojama kvartaline. Nuo artimiausios vietos, tinkamos pasistatyti transporto priemonę, iki tvarkymo plotų reikia eiti apie 150 m:

22.1. tvarkymo plotas Nr. 1, kuris užima 0,64 ha, apima šiaurinę teritorijos dalį, esančią VĮ Valstybinių miškų urėdijos Anykščių regioninio padalinio Vyžuonų girininkijos 57 kvartalo 20 sklype. Tvarkymo ploto centro koordinatės: X 6163031, Y 596672. Tvarkymo plote yra EB svarbos 7140, Tarpinių pelkių ir liūnų buveinė. Tvarkymo plote aptinkami pavieniai dvilapio purvuolio individai ir jų grupės;

22.2. tvarkymo plotas Nr. 2, kuris užima 0,88 ha., apima pietinę ir pietvakarinę teritorijos dalį, esančią VĮ Valstybinių miškų urėdijos Anykščių regioninio padalinio Vyžuonų girininkijos 65 kvartalo 4 sklype. Tvarkymo ploto centro koordinatės: X 6162986, Y 596626. Tvarkymo plote yra EB svarbos 7140, Tarpinių pelkių ir liūnų buveinė. Šiame plote aptinkami pavieniai dvilapio purvuolio individai.

IV SKYRIUS

DVILAPIO PURVUOLIO VEIKSMŲ PLANO PRIEMONES ĮGYVENDINANTYS SUBJEKTAI IR JŲ FUNKCIJOS

23. Veiksmų plano priemones įgyvendina viešąjį pirkimą laimėjęs asmuo pagal Veiksmų planą ir viešųjų pirkimų sutartį dėl Veiksmų plano priemonių įgyvendinimo.

V SKYRIUS

DVILAPIO PURVUOLIO VEIKSMŲ PLANO TIKSLINIMAS IR PRIEMONIŲ ĮGYVENDINIMO STEBĖSENA

24. Viešąjį pirkimą laimėjęs asmuo Veiksmų plano priemonių įgyvendinimo metu, atsižvelgdamas į numatytų priemonių įgyvendinimo kliūtis, atsiradusius naujus veiksnius ir grėsmes, teikia pasiūlymus dėl Veiksmų plano priemonių tikslinimo Valstybinei saugomų teritorijų tarnybai prie Aplinkos ministerijos (toliau – VSTT). VSTT sprendžia klausimą dėl Veiksmų plano priemonių pakeitimo.

Ne vėliau kaip per 1 mėnesį po kiekvienos Veiksmų plano priemonės įgyvendinimo termino pabaigos viešąjį pirkimą laimėjęs asmuo teikia priemonės įgyvendinimo ataskaitą VSTT ir Aukštaitijos nacionalinio parko ir Labanoro regioninio parko direkcijai. Remdamasi šiomis ataskaitomis ir, esant reikalui, faktiniais priemonių vykdymo patikrinimais, VSTT organizuoja Veiksmų plano priemonių įgyvendinimo stebėseną.




VEIKSMŲ PLANO PRIEMONIŲ LOKALIZACIJOS BRĖŽINYS



Vyžuonų šilas

1:3,000

Legenda

-  Tvarkymo plotai
-  Miško kvartalas
-  Miško sklypai



Lietuvos koordinacių sistema 1994 (LKS94)
© GTC Botanikos institutas, 2016-2017
ORT10LT © Nacionalinė žemės tarnyba prie ŽŪM, 2012-2015
© HNIIT-BALTIC; GDR10LT ©, Nacionalinė žemės tarnyba prie ŽŪM,
© Valstybinė miškų tarnyba, 2016-2017
Sudarė: D. Augutis, Floros ir geobotanikos laboratorija, GTC Botanikos institutas