

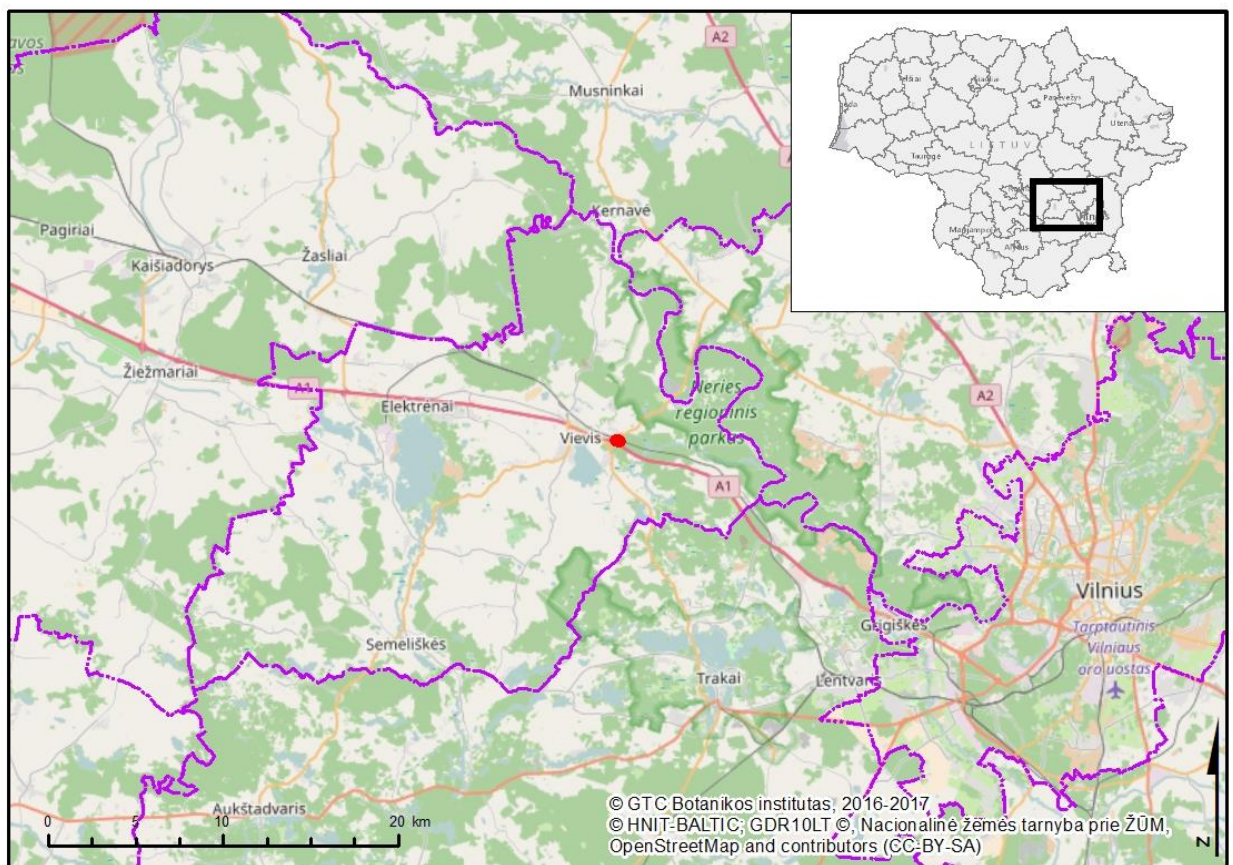
PATVIRTINTA
Valstybinės saugomų teritorijų
tarnybos prie Lietuvos Respublikos
aplinkos ministerijos direktoriaus
2021 m. liepos 26 d. įsakymu Nr. V-163

VIEVIO APYLINKIŲ PLIKAŽIEDŽIO LINLAPIO (*THESIUM EBRACTEATUM*) APSAUGOS 2021–2022 M. VEIKSMŲ PLANAS

I SKYRIUS PLIKAŽIEDŽIO LINLAPIO TERITORIJOS BŪKLĖS APRAŠYMAS IR ĮVERTINIMAS

Plikažiedio linlapio teritorijos padėtis, jos ribos ir užimamas plotas

1. Vievio apylinių plikažiedžio linlapio (*Thesium ebracteatum*) apsaugos 2021–2022 m. veiksmų plano (toliau – Veiksmų planas) teritorija (toliau – teritorija) yra Elektrėnų savivaldybėje, Vievio seniūnijoje, apie 2 km į rytus nuo Vievio, ties krašto kelio Nr. 108 Vievis – Nemenčinė ir geležinkelio Vilnius – Kaunas sankirta (1 pav.). Teritorija apima geležinkelio apsaugos zonoje esančią pievą ir dalį toliau nuo jos esančios medžiais apaugusios geležinkelio apsaugos juostos (2 pav.). Teritorijos centro koordinatės: X 6070528, Y 554588 (LKS-94 sistemoje). Teritorijos plotas – 0,67 ha.



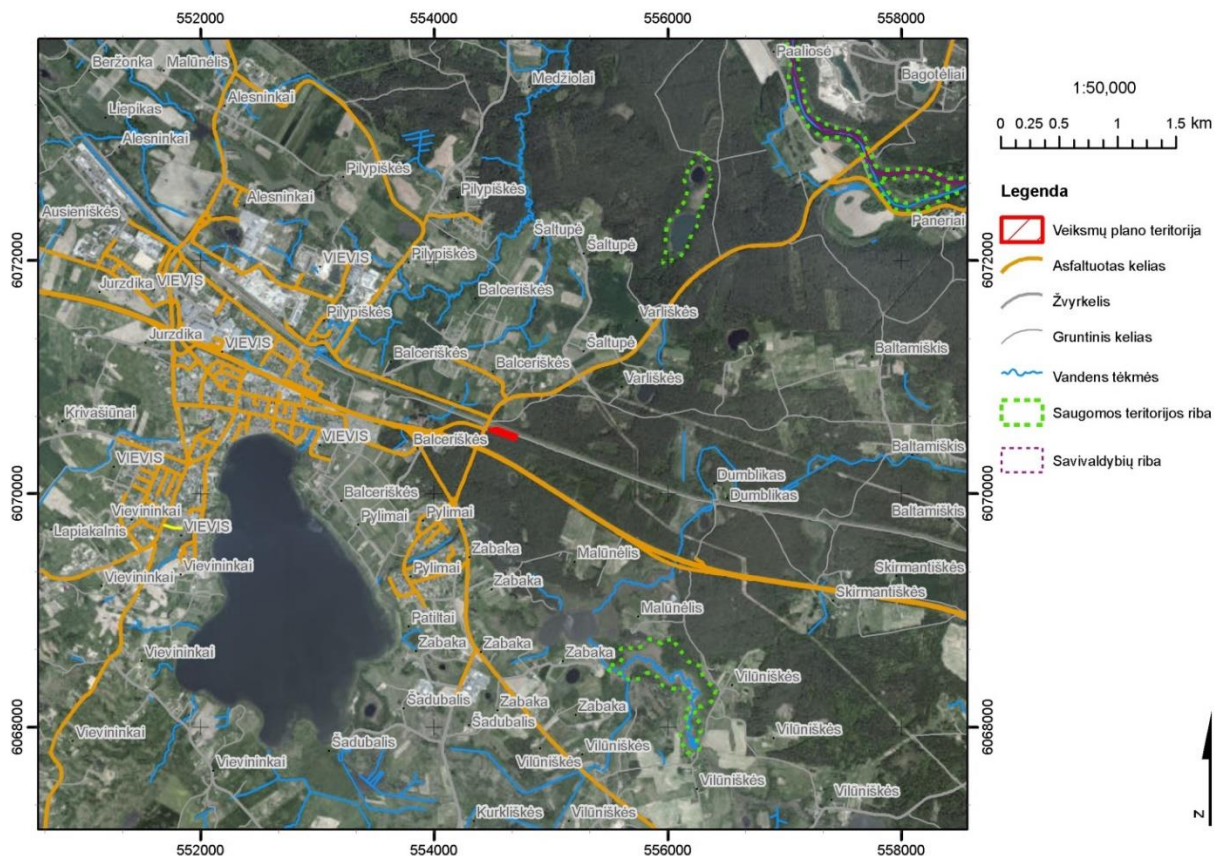
1 pav. Teritorijos padėtis Lietuvoje ir administraciniame vienete.

Teritorijos teisinis statusas ir svarba

2. Teritorija patenka į buveinių apsaugai svarbią teritoriją, Vievio apylinkes, kuri priskirta Europos ekologiniam tinklui „Natura 2000“ ir yra įtraukta į Vietovių, atitinkančių gamtinių buveinių apsaugai svarbių atrankos kriterijus, sąrašą, skirtą pateikti Europos Komisijai, patvirtintą Lietuvos Respublikos aplinkos ministro 2009 m. balandžio 22 d. įsakymu Nr. D1-210 „Dėl Vietovių, atitinkančių gamtinių buveinių apsaugai svarbių teritorijų atrankos kriterijus, sąrašo, skirto pateikti Europos Komisijai, patvirtinimo.

Teritorijos teisinį statusą, svarbą ir galiojančius veiklos apribojimus nustato šie teisės aktai:

- Lietuvos Respublikos aplinkos apsaugos įstatyme ir Lietuvos Respublikos administracinių nusižengimų kodekse numatyta atsakomybė už aplinkos apsaugos ir naudojimo režimo pažeidimus;
- Lietuvos Respublikos saugomų gyvūnų, augalų ir grybų rūšių įstatyme nustatyti draudimai kenkti saugomų rūšių buveinėms bei iš dalies reglamentuota jų apsauga;
- Lietuvos Respublikos teritorijų planavimo įstatyme numatytos pareigos laikytis teritorinio planavimo dokumentų nuostatų;
- Lietuvos Respublikos specialiųjų žemės naudojimo sąlygų įstatyme nustatyti miškų naudojimo apribojimai ir ribojimai geležinkelio kelių ir jo įrenginių apsaugos zonose;
- Bendruosiuose buveinių ar paukščių apsaugai svarbių teritorijų nuostatuose, patvirtintuose Lietuvos Respublikos Vyriausybės 2004 m. kovo 15 d. nutarimu Nr. 276 „Dėl bendrųjų buveinių ar paukščių apsaugai svarbių teritorijų nuostatų patvirtinimo“, nustatytos būtinos apsaugos priemonės buveinių ir paukščių apsaugai svarbioms teritorijoms;
- Lietuvos Respublikos želdynų įstatyme nustatyti ne miškų ūkio paskirties žemėje esančių želdynų ir želdinių apsaugos, tvarkymo, želdynų kūrimo ir želdinių veisimo teisinio reguliavimo pagrindai;
- Geležinkelio apsaugos zonos tvarkymą iš dalies reglamentuoja Lietuvos Respublikos geležinkelių transporto kodeksas.



2 pav. Teritorijos padėtis Vievio apylinkėse.

Vievio apylinkėse esanti plikažiedžio linlapio populiacija įsikūrusi išskirtinėje, sparčiai šalyje nykstančių briedgaurnų buveinėje. Daugiau nei viena žinoma plikažiedžio linlapio populiacija nebuvo aptikta šio tipo buveinėse. Dėl nenaudojimo, teritorijoje esantis briedgaurnas yra beveik visiškai degradavęs ir nebepriskiriamas Europos Bendrijos svarbos buveinėms.

Teritorijos fizinės-geografinės sąlygos

3. Klimato sąlygos. Pagal klimatinį rajonavimą teritorija priklauso Pietryčių aukštumų rajonui, Aukštaičių parajoniui. Vidutinė metinė oro temperatūra siekia +6,1–6,7 °C. Šalčiausias mėnuo – sausis, vidutinė jo temperatūra yra -4,3 °C. Šilčiausias mėnuo – liepa, jos vidutinė metinė oro temperatūra siekia +17,8 °C. Sniegas išsilaiko 90–105 dienas per metus. Per metus regione vidutiniškai iškrenta 700–750 mm kritulių. Gaunama saulės radiacija yra 71 kcal/cm².

4. Geologinės ir geomorfologinės ypatybės. Teritorija yra Baltijos aukštumos, Nemuno vidurupio ir Neries žemupio plynaukštėje ir priklauso Vievio–Kazokiškių mikrorajonui. Dabartinis teritorijos paviršius susiformavo tirpstant vėlyvojo pleistoceno ledynams. Mikrorajone vyrauja smulkiai ir gana stačiai kalvotas, daubotas, daug kur miškingas reljefas.

5. Dirvožemio ypatybės. Regionas pasižymi dideliu dirvožemių dangos įvairumu, kuris siejasi daugiausia su geomorfologinėmis ir hidrografinėmis sąlygomis. Vievio apylinkėse vyrauja limnoglacialiniai velėniniai-jauriniai vidutiniškai ir stipriai sujaurėję priemolio ir smėlio dirvožemiai.

Teritorijos biologinės ypatybės

6. Laukinės augalijos ypatybės. Teritorijoje esanti pamiškės pieva su briedgaurnų fragmentais ir miško pakraštys nepriskiriami Europos Bendrijos svarbos buveinėms. Be plikažiedžio linlapio teritorijoje kitų saugomų rūšių neaptinkama.

Remiantis retų rūšių monitoringo duomenimis, nuo 2008 m. plikažiedžio linlapio populiacija teritorijoje sumažėjo 68 proc. Šiuo metu populiacija teritorijoje paplitusi maždaug 500 m² plote, tačiau jos tankumas labai nedidelis. Iš viso populiaciją sudaro iki 1000 ūglių. Buvėinė rūšiai tipiška, bet dėl menko naudojimo apauga krūmais, kaupiasi nesuirusių augalų liekanų sluoksnis. Teritoriją ypač veiksminga būtų nuolat arba periodiškai šienauti ir iškirsti krūmus. Veiksminga priemonė būtų ekstensyvus gyvulių ganymas.

7. Laukinės gyvūnijos ypatybės. Duomenų apie teritorijoje esančią laukinę gyvūniją nėra.

Žemės ir gamtos išteklių nuosavybė ir naudojimas teritorijoje

8. Esamos žemėvaldos: visa teritorija yra valstybei nuosavybės teise priklausanti geležinkelio kelių ir jų įrenginių apsaugos zonos žemė, kurią patikėjimo teise valdo AB „Lietuvos geležinkeliai“.

9. Žemės ūkio veikla teritorijoje ir jos aplinkoje nevykdoma.

10. Miško ištekliai ir ūkininkavimas teritorijos miškuose: teritorijos dalyje esantis medžiais apaugęs plotas yra ne miško paskirties žemėje.

11. Rekreacinė veikla teritorijoje nevykdoma.

12. Žvejyba ir medžioklė teritorijoje nevykdoma.

13. Kiti vandens telkinių naudojimo būdai: teritorijoje vandens telkinių nėra.

14. Naudingųjų iškasenų gavyba teritorijoje nevyksta ir ją vykdyti nenumatoma.

15. Kita gamtos išteklių naudojimo veikla teritorijoje nevykdoma.

Teritorijos socialiniai ir ekonominiai aspektai

16. Visa teritorija neaktuali socialiniu ir ekonominiu požiūriu, nes ji patenka į geležinkelio kelių ir jų įrenginių apsaugos zoną, kurioje ūkinė ir kitokia veikla yra ribojama.

II SKYRIUS

PLIKAŽIEDŽIO LINLAPIO VEIKSMŲ PLANO TIKSLAI IR UŽDAVINIAI

17. Veiksmų plano tikslas – išsaugoti plikažiedžio linlapio populiacijos palankią apsaugos būklę teritorijoje.

18. Veiksmų plano tikslui pasiekti keliami uždaviniai:

18.1. biotechninėmis priemonėmis atkurti plikažiedžiui linlapiui palankią buveinės būklę;

18.2. stebėti taikytų Veiksmų plano priemonių poveikį plikažiedžio linlapio populiacijos būklei.

III SKYRIUS

PLIKAŽIEDŽIO LINLAPIO VEIKSMŲ PLANO PRIEMONIŲ ĮGYVENDINIMO PLANAS

Veiksmų plano priemonių įgyvendinimo planas

19. Veiksmų plano tikslui pasiekti parengtas Veiksmų plano priemonių įgyvendinimo planas pateiktas 1 lentelėje. Veiksmų plano lėšų poreikio analizė kiekvienai priemonei įgyvendinti pateikta 2 priede.

1 lentelė. Veiksmų plano priemonių įgyvendinimo planas.

Uždavinys	Priemonė	Atsakingas subjektas	Įgyvendinimo laikotarpis	Tvarkymo plotas	Bendras lėšų poreikis, Eur	Galimi finansavimo šaltiniai
1. Biotechninėmis priemonėmis atkurti plikažiedžiui linlapiui palankią buveinės būklę	1.1. krūmų ir jaunų medelių kirtimas ir šalinimas	Viešąjį pirkimą laimėjęs asmuo*	2021 spalio – gruodžio mėn.	Nr. 1, 3	1221,00	Europos Sąjungos fondų lėšos
	1.2. žolės pjovimas ir šalinimas	Viešąjį pirkimą laimėjęs asmuo*	2021 ir 2022 m. rugpjūčio – rugsėjo mėn.	Nr. 1, 2, 3	1892,00	Europos Sąjungos fondų lėšos
	1.3. samanų ir nuokritų grėbimas ir šalinimas	Viešąjį pirkimą laimėjęs asmuo*	2022 m. spalio – lapkričio mėn.	Nr. 1	1067,00	Europos Sąjungos fondų lėšos
Iš viso:					4180,00	

* Čia ir toliau tekste viešąjį pirkimą laimėjęs asmuo – fizinis ar juridinis asmuo, kitos organizacijos ir jų padaliniai ar tokių asmenų grupė.

20. Veiksmų plano priemonių aprašymas (prieš pradėdant vykdyti Veiksmų plano priemones, žemės sklypo, kurio teritorijoje bus vykdoma Veiksmų plano priemonė, savininkas, valdytojas ir naudotojas turi būti informuotas apie konkrečios priemonės įgyvendinimą). Priemonėms įgyvendinti numatytų išpjauti žabų ir kitų kirtimo atliekų tūris apskaičiuotas pagal Apvaliosios

medienos bei nenukirto miško matavimo ir tūrio nustatymo taisyklės, patvirtintas Lietuvos Respublikos aplinkos ministro 2002 m. gruodžio 10 d. įsakymu Nr. 631 „Dėl apvaliosios medienos bei nenukirto miško matavimo ir tūrio nustatymo taisyklių patvirtinimo“. Įgyvendinant priemones Nr. 1.1–1.3, darbus organizuoti ir prižiūrėti jų įgyvendinimą bei Veiksmų plano nuostatų laikymąsi privalo rūšies apsaugą išmanantis specialistas:

20.1. krūmų ir jaunų medelių (toliau šiame papunktyje – krūmai) kirtimas ir šalinimas. Palanki plikažiedžio linlapio buveinės būklė turi būti palaikoma išsaugant atviras, krūmais neapaugusias buveines. Dėl to būtina šalinti buveinėje suvešėjusius krūmus. Šiuo metu vidutinis krūmų ardo projekcinis padengimas tvarkymo plote Nr. 1 sudaro apie 2 proc., o tvarkymo plote Nr. 3 – apie 40 proc. Plikažiedžio linlapio buveinėje krūmų ardo projekcinis padengimas turi būti ne daugiau kaip 10 proc., bet geriausia būtų pašalinti visus krūmus. Įgyvendinant priemonę krūmai turi būti pjaunami motopjūklų arba kertami kirviu spalio – gruodžio mėnesiais. Įgyvendinant šią Veiksmų plano priemonę krūmai turi būti kertami arba pjaunami kuo arčiau žemės paviršiaus, kad liktų ne aukštesni kaip 5 cm (geriausia nukirsti sulig žemės paviršiumi) kelmeliai. Kadangi teritorijoje vyrauja lengvas smėlio dirvožemis, tvarkymo plotuose esančias drebulės galima išrauti rankomis. Nupjauti, nukirsti ar išrauti krūmai su visomis nenugenėtomis šakomis turi būti pašalinami iš teritorijos. Sukrauti į krūvas ir palikti arba deginti nukirstus krūmus teritorijoje draudžiama. Pašalintus krūmus laikinai (ne ilgiau kaip 1 mėnesį) galima sandėliuoti už teritorijos ribų esančio keliuko pakraštyje. Priemonė įgyvendinama vieną kartą, 2021 m. spalio – gruodžio mėnesiais, tvarkymo plote Nr. 1, kuris užima 0,21 ha, ir tvarkymo plote Nr. 3, kuris užima 0,25 ha. Tvarkymo plote Nr. 1 turi būti pašalinta apie 3500 krūmų (daugiausia drebulių atžalų), kurių aukštis apie 1 m. Nupjautų augalų tūris tvarkymo plote Nr. 1 sudarys maždaug 5 m³. Tvarkymo plote Nr. 3 turi būti pašalinta apie 12000 krūmų (daugiausia beržų, lazdynų, blindžių, drebulių), kurių vidutinis aukštis apie 3 m (pavieniai iki 6–8 m. aukščio). Nupjauti krūmai tvarkymo plote Nr. 3 sudarys maždaug 15 m³. Iš viso teritorijoje nukirstų ar nupjautų krūmų tūris sudarys maždaug 20 m³;

20.2. žolės pjovimas ir šalinimas. Apleistose ir ilgą laiką nešienaujamosiose pievų buveinėse ima kauptis storas nesuirusių augalų liekanų sluoksnis. Dėl šios priežasties blogėja sąlygos plikažiedžiams linlapiams augti, buveinėse įsikuria nebūdingi aukštaūgiai žoliniai augalai, todėl norint palaikyti geros būklės pievų buveines reikalingas reguliarus jų šienavimas. Atsižvelgiant į plikažiedžio linlapio ekologines ir biologines savybes, žolė teritorijoje turi būti pjaunama vasaros pabaigoje, geriausia rugpjūčio mėn. pabaigoje arba rugsėjo mėn. pradžioje. Įgyvendinant priemonę žolė turi būti pjaunama dalge, o nupjauta žolė paliekama išdžiūti, kad iš išdžiūvusių augalų išbyrėtų sėklos. Išdžiūvusi žolė turi būti sugrėbta grėbliu ir pašalinta iš teritorijos. Sukrauti į krūvas ir palikti arba deginti nupjautą žolę teritorijoje draudžiama. Nupjautą ir sugrėbtą žolę (ne ilgiau kaip 1 mėnesį) galima sandėliuoti už teritorijos ribų esančio keliuko pakraštyje. Priemonė įgyvendinama du kartus, 2021 ir 2022 m. rugpjūčio – rugsėjo mėnesiais, visoje teritorijoje (tvarkymo plotuose Nr. 1, Nr. 2 ir Nr. 3), kuri užima 0,67 ha. Pirmaisiais Veiksmų plano priemonių įgyvendinimo metais tvarkymo plotuose susidarys apie 5 t biomasės. Priemonę kartojant antraisiais Veiksmų plano priemonių įgyvendinimo metais tvarkymo plotuose susidarys maždaug 4,5 t biomasės;

20.3. samanų ir nuokritų grėbimas ir šalinimas. Susidariusi tanki samanų ir nuokritų danga yra vienas svarbiausių veiksnių, stabdančių plikažiedžių linlapių plitimą ir dauginimąsi. Samanų ir nuokritų šalinimas turi būti vykdomas rudenį, geriausia spalio – lapkričio mėnesiais. Samanos ir nuokritos teritorijoje turi būti grėbiamos rankiniu būdu, naudojant metalinius arba plastikinius grėblius. Sugrėbtos samanos ir nuokritos turi būti pašalinamos iš teritorijos. Sukrauti į krūvas ir palikti arba deginti sugrėbtas samanų ir nuokritus teritorijoje draudžiama. Sugrėbtas samanų ir nuokritas laikinai (ne ilgiau kaip 1 mėnesį) galima sandėliuoti už teritorijos ribų esančio keliuko pakraštyje. Priemonė įgyvendinama vieną kartą, 2022 m. spalio – lapkričio mėnesiais, tvarkymo plote Nr. 1, kuris užima 0,21 ha (įgyvendinus priemonę Nr. 1.1). Įgyvendinus priemonę samanų ir nuokritų tūris sudarys apie 50 m³ biomasės.

Veiksmų plano priemonių lokalizacija

21. Teritorija suskirstyta į tris tvarkymo plotus, kurie yra specialiosios paskirties, geležinkelio kelių ir jų įrenginių apsaugos zonoje ir nuosavybės teise priklauso valstybei (tvarkymo plotų lokalizacijos brėžinys pateiktas 1 priede). Teritorija lengvai pasiekama asfaltuotais keliais ir geležinkelio priežiūrai skirtu gruntiniu keliu:

21.1. tvarkymo plotas Nr. 1, kuris užima 0,21 ha, yra šiaurvakarinėje teritorijos dalyje ir apima degraduojančią stepinę pievą ir briedgaurnų fragmentus, esančius tarp palei geležinkelį einančio keliuko iki miško. Tvarkymo ploto centro koordinatės: X 6070546, Y 554549. Tvarkymo plote telkiasi apie 70 proc. teritorijoje esančios plikažiedžio linlapio populiacijos;

21.2. tvarkymo plotas Nr. 2, kuris užima 0,21 ha, yra šiaurrytinėje teritorijos dalyje ir apima degradavusią mezofitų pievą, esančią tarp palei geležinkelį einančio keliuko ir miško. Tvarkymo ploto centro koordinatės: X 6070513, Y 554640. Tvarkymo plote telkiasi apie 20 proc. teritorijoje esančios plikažiedžio linlapio populiacijos;

21.3. tvarkymo plotas Nr. 3, kuris užima 0,25 ha, yra pietinėje teritorijos dalyje ir apima apie 10 m pločio geležinkelio apsaugos želdinių juostą. Tvarkymo ploto centro koordinatės: X 6070514, Y 554603. Tvarkymo plote telkiasi apie 10 proc. teritorijoje esančios plikažiedžio linlapio populiacijos.

IV SKYRIUS

PLIKAŽIEDŽIO LINLAPIO VEIKSMŲ PLANO PRIEMONES ĮGYVENDINANTYS ASMENYS IR JŲ FUNKCIJOS

22. Veiksmų plano priemonės įgyvendina viešąjį pirkimą laimėjęs asmuo pagal Veiksmų planą ir viešųjų pirkimų sutartį dėl Veiksmų plano priemonių įgyvendinimo.

V SKYRIUS

PLIKAŽIEDŽIO LINLAPIO VEIKSMŲ PLANO TIKSLINIMAS IR PRIEMONIŲ ĮGYVENDINIMO STEBĖSENA

23. Viešąjį pirkimą laimėjęs asmuo Veiksmų plano priemonių įgyvendinimo metu, atsižvelgdamas į numatytų priemonių įgyvendinimo kliūtis, atsiradusius naujus veiksnius ir grėsmes, teikia pasiūlymus dėl Veiksmų plano priemonių tikslinimo Valstybinei saugomų teritorijų tarnybai prie Aplinkos ministerijos (toliau – VSTT). VSTT sprendžia klausimą dėl Veiksmų plano priemonių pakeitimo.

Ne vėliau kaip per 1 mėnesį po kiekvienos Veiksmų plano priemonės įgyvendinimo termino pabaigos viešąjį pirkimą laimėjęs asmuo teikia priemonės įgyvendinimo ataskaitą VSTT. Remdamasi šiomis ataskaitomis ir, esant reikalui, faktiniais priemonių vykdymo patikrinimais, VSTT organizuoja Veiksmų plano priemonių įgyvendinimo stebėseną.

Vievio apylinkių
plikažiedžio linlapio (*Thesium ebracteatum*)
apsaugos 2021–2022 m. veiksmų plano
1 priedas

VEIKSMŲ PLANO PRIEMONIŲ LOKALIZACIJOS BRĖŽINYS





Vievis

1:2,000

100 50 0 m

Legenda

-  Tvarkymo plotai
-  Miško kvartalas
-  Miško sklypai



Lietuvos koordinacių sistema 1994 (LKS94)
© GTC Botanikos institutas, 2016-2017
ORT10LT © Nacionalinė žemės tarnyba prie ŽŪM, 2012-2015
© HNIIT-BALTIC; GDR10LT ©, Nacionalinė žemės tarnyba prie ŽŪM,
© Valstybinė miškų tarnyba, 2016-2017
Sudarė: D. Augutis, Floros ir geobotanikos laboratorija, GTC Botanikos institutas

FINANSINIŲ IŠTEKLIŲ POREIKIO ANALIZĖ VEIKSMŲ PLANO PRIEMONĖMS ĮGYVENDINTI

1. Priemonės Nr. 1.1 – krūmų ir jaunų medelių kirtimas ir šalinimas – išlaidas sudaro (priemonės Nr. 1.1 preliminarus išlaidų apskaičiavimas pateikiamas šio priedo 1 lentelėje):

1.1. krūmų ir jaunų medelių kirtimas, išnešimas iš tvarkymo ploto, pakrovimas ir iškrovimas (įrengimų ir įrankių įsigijimas nenumatytas);

1.2. krūmų ir jaunų medelių išvežimas iš teritorijos (reisas iki 100 km).

1 lentelė. Priemonės Nr. 1.1 preliminarus išlaidų apskaičiavimas.

	Darbas, Eur	Transportas, Eur	Suma, Eur
Išlaidos	690,00 ¹	420,00 ²	1110,00
Papildomos išlaidos (10 proc.)	69,00	42,00	111,00
Iš viso:	759,00	462,00	1221,00

¹ Vidutinė krūmų kirtimo ir sutvarkymo rinkos kaina* - 1500,00 Eur/1 ha;

² Vidutinė biomasės išvežimo rinkos kaina* - 2,10 Eur/1 km.

2. Priemonės Nr. 1.2 – žolės pjovimas ir šalinimas – išlaidas sudaro (priemonės Nr. 1.2 preliminarus išlaidų apskaičiavimas pateikiamas šio priedo 2 lentelėje):

2.1. žolės pjovimas, džiovinimas, grėbimas ir biomasės išnešimas iš tvarkymo ploto, pakrovimas ir iškrovimas (įrengimų ir įrankių įsigijimas nenumatytas);

2.2. žolės biomasės išvežimas iš teritorijos (reisas iki 100 km).

2 lentelė. Priemonės Nr. 1.2 preliminarus išlaidų apskaičiavimas.

	Darbas, Eur	Transportas, Eur	Suma, Eur
2021 metai			
Išlaidos	640,00 ¹	220,00 ²	860,00
Papildomos išlaidos (10 proc.)	64,00	22,00	86,00
Iš viso:	704,00	242,00	946,00
2022 metai			
Išlaidos	640,00 ¹	220,00 ²	860,00
Papildomos išlaidos (10 proc.)	64,00	22,00	86,00
Iš viso:	704,00	242,00	946,00
Iš viso per 2 metus:	1408,00	484,00	1892,00

¹ Vidutinė žolės pjovimo, džiovinimo ir šieno grėbimo pievoje ir išnešimo rinkos kaina* - 950,00 Eur/1 ha;

² Vidutinė biomasės išvežimo rinkos kaina* lengvu krovininiu automobiliu - 1,20 Eur/1 km.

3. Priemonės Nr. 1.3 – samanų ir nuokritų grėbimas ir šalinimas – išlaidas sudaro (priemonės Nr. 1.3 preliminarus išlaidų apskaičiavimas pateikiamas šio priedo 3 lentelėje):

3.1. samanų ir nuokritų grėbimas ir išnešimas iš tvarkymo ploto, pakrovimas ir iškrovimas (įrengimų ir įrankių įsigijimas nenumatytas);

3.2. samanų ir nuokritų biomasės išvežimas iš teritorijos (reisas iki 100 km).

3 lentelė. Priemonės Nr. 1.3 preliminarus išlaidų apskaičiavimas.

	Darbas, Eur	Transportas, Eur	Suma, Eur
Išlaidos	340,00 ¹	630,00 ²	970,00
Papildomos išlaidos (10 proc.)	34,00	63,00	97,00
Iš viso:	374,00	693,00	1067,00

¹ Vidutinė samanų grėbimo ir šalinimo rinkos kaina* 1600,00 Eur/1 ha;

² Vidutinė biomasės išvežimo rinkos kaina* 2,10 Eur/1 km.

* Vidutinės darbų kainos nustatytos galimų rangovų apklausos raštu metodu.
