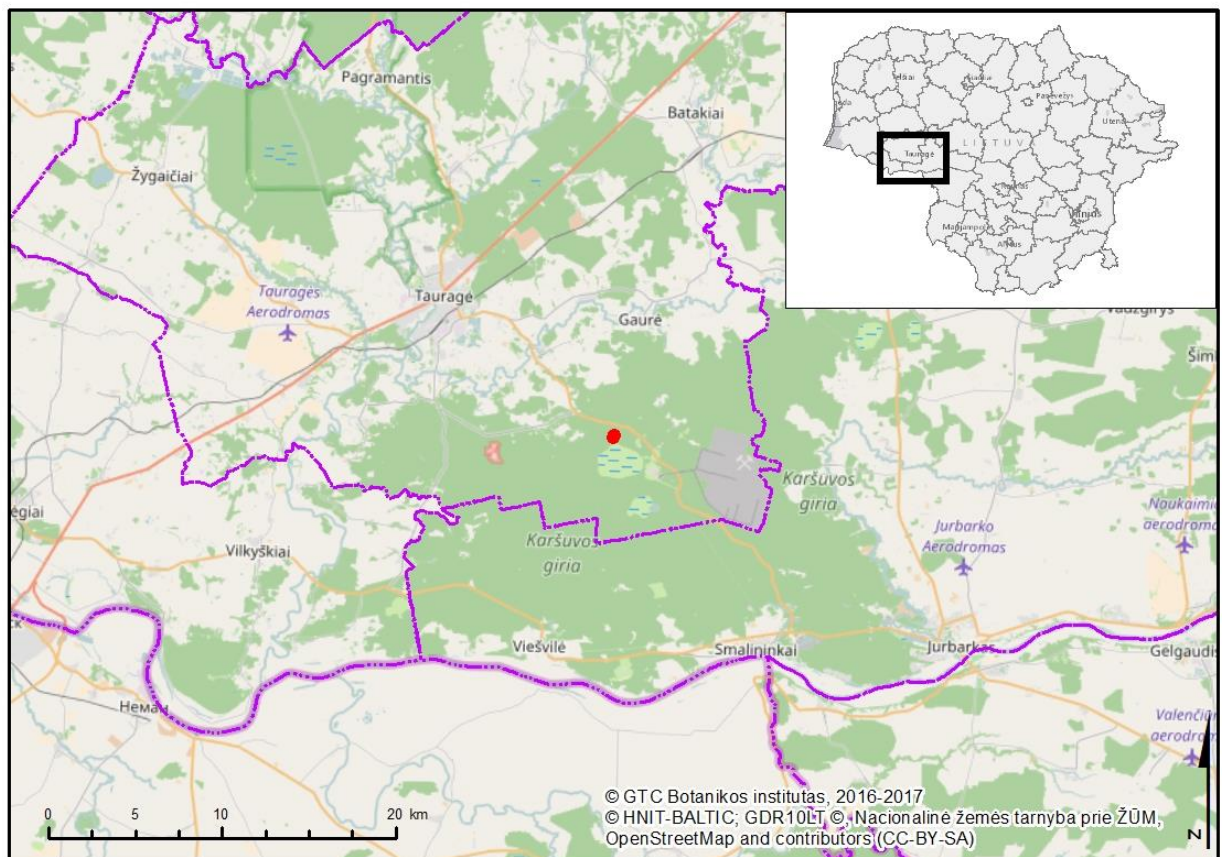


## VIEŠVILĖS VALSTYBINIO GAMTINIO REZERVATO PELKINĖS UOLASKĖLĖS (*SAXIFRAGA HIRCULUS*) APSAUGOS 2021–2022 M. VEIKSMŲ PLANAS

### I SKYRIUS PELKINĖS UOLASKĖLĖS TERITORIJOS BŪKLĖS APRAŠYMAS IR ĮVERTINIMAS

#### Pelkinės uolaskėlės teritorijos padėtis, jos ribos ir užimamas plotas

1. Viešvilės valstybinio gamtinio rezervato pelkinės uolaskėlės (*Saxifraga hirculus*) apsaugos 2021–2022 m. veiksmų plano (toliau – Veiksmų planas) teritorija (toliau – teritorija) yra Tauragės rajono savivaldybės teritorijoje, Gaurės seniūnijoje, apie 3 km į šiaurės vakarus nuo Eičių kaimo, Viešvilės valstybinio gamtinio rezervato 1 miško kvartale (1 pav.). Teritorija išsidėsčiusi Viešvilės valstybinio gamtinio rezervato šiaurinėje dalyje, Buveinių ežero šiaurvakarinėje pakrantėje (2 pav.). Teritorijos centro koordinatės: X 6117457, Y 401048 (LKS-94 sistemoje). Teritorijos plotas – 0,88 ha.



1 pav. Teritorijos padėtis Lietuvoje ir administraciniame vienetė.

## Teritorijos teisinis statusas ir svarba

2. Teritorija patenka į Viešvilės valstybinį gamtinį rezervatą, kuris įsteigtas Lietuvos Respublikos Aukščiausios Tarybos 1991 m. balandžio 23 d. nutarimu Nr. I-1244 „Dėl Dzūkijos, Kuršių nerijos, Žemaitijos nacionalinių parkų, Trakų istorinio nacionalinio parko ir Viešvilės valstybinio rezervato įsteigimo“ ir yra įtrauktas į Lietuvos Respublikos saugomų teritorijų arba jų dalių, kuriose yra buveinių apsaugai svarbių teritorijų, sąrašą, patvirtintą Lietuvos Respublikos Vyriausybės 2009 m. kovo 4 d. nutarimu Nr. 192 „Dėl Lietuvos Respublikos saugomų teritorijų arba jų dalių, kuriose yra buveinių apsaugai svarbių teritorijų, sąrašo patvirtinimo ir jų ribų nustatymo“. Viešvilės valstybinio gamtinio rezervato ribos ir buferinės apsaugos zonos ribos sutampa su buveinių apsaugai svarbia teritorija – Viešvilės aukštupio pelkynas (LTTAU0006), kuri priskirta Europos ekologiniam tinklui „Natura 2000“ ir yra įtraukta į Buveinių apsaugai svarbių teritorijų sąrašą, patvirtintą Lietuvos Respublikos aplinkos ministro 2018 m. balandžio 19 d. įsakymu Nr. D1-317 „Dėl Buveinių apsaugai svarbių teritorijų nustatymo“.

3. Teritorijos teisinį statusą, svarbą ir galiojančius veiklos apribojimus nustato šie teisės aktai:

– Lietuvos Respublikos aplinkos apsaugos įstatyme ir Lietuvos Respublikos administracinių nusižengimų kodekse numatyta atsakomybė už saugomų teritorijų apsaugos ir naudojimo režimo pažeidimus;

– Lietuvos Respublikos saugomų gyvūnų, augalų ir grybų rūšių įstatyme nustatyti draudimai kenkti saugomų rūšių buveinėms bei iš dalies reglamentuota jų apsauga;

– Lietuvos Respublikos statybos įstatyme nustatytos asmenų teisės ir pareigos statant statinius saugomose teritorijose ir atsakomybė už savavališkas statybas saugomose teritorijose;

– Lietuvos Respublikos teritorijų planavimo įstatyme numatytos pareigos laikytis teritorinio planavimo dokumentų nuostatų;

– Lietuvos Respublikos saugomų teritorijų įstatyme, Lietuvos Respublikos specialiųjų žemės naudojimo sąlygų įstatyme nustatyti veiklos rezervatuose, miško paskirties žemėje ir kitose gamtos apsaugai svarbiose teritorijose ribojimai ir ypatumai;

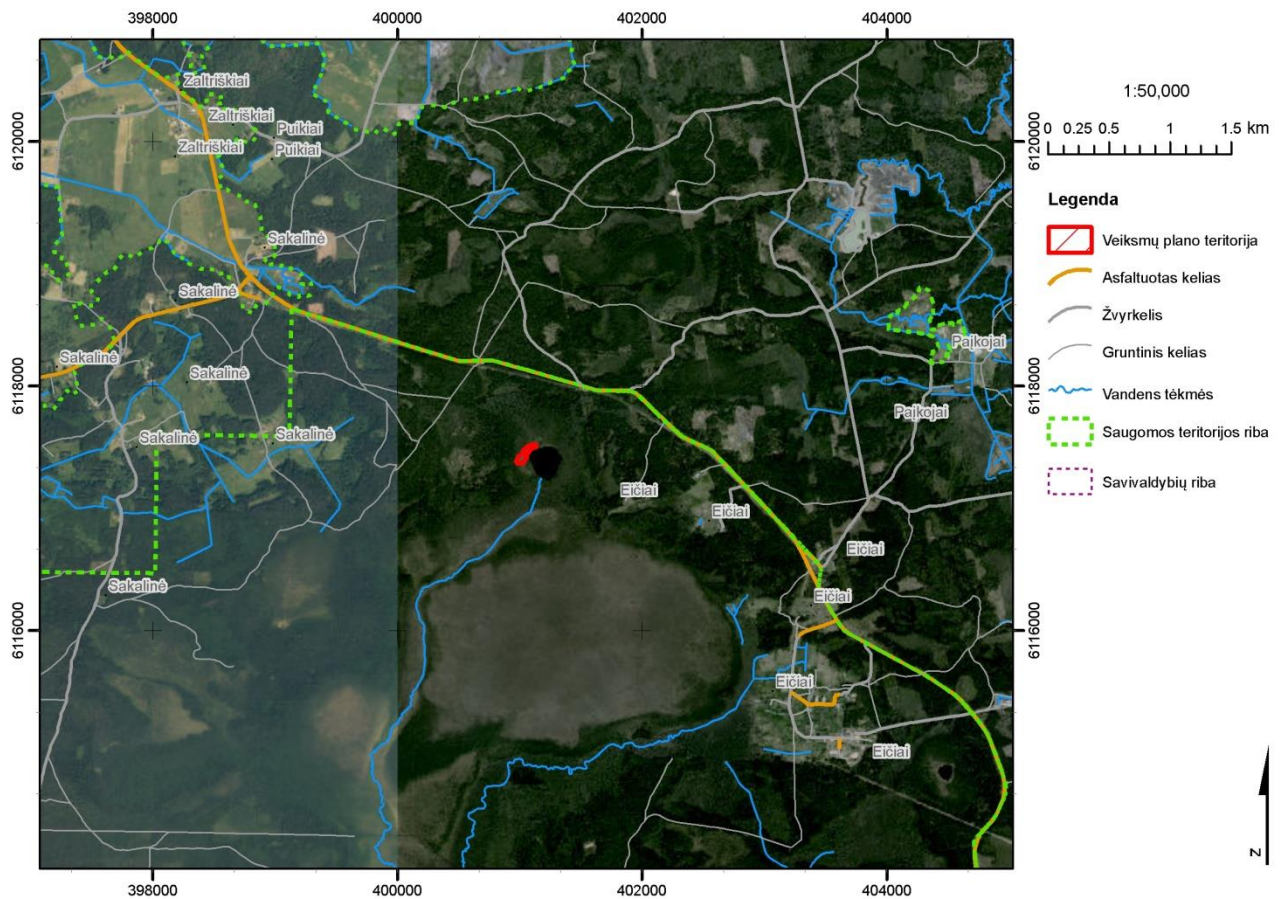
– Bendruosiuose buveinių ar paukščių apsaugai svarbių teritorijų nuostatuose, patvirtintuose Lietuvos Respublikos Vyriausybės 2004 m. kovo 15 d. nutarimu Nr. 276 „Dėl Bendrųjų buveinių ar paukščių apsaugai svarbių teritorijų nuostatų patvirtinimo“, nustatytos būtinos apsaugos priemonės buveinių ir paukščių apsaugai svarbioms teritorijoms;

– Lietuvos Respublikos miškų įstatyme, Miško kirtimų taisyklėse, patvirtintose Lietuvos Respublikos aplinkos ministro 2010 m. sausio 27 d. įsakymu Nr. D1-79 „Dėl Miško kirtimų taisyklių patvirtinimo“, nustatytas ūkinės veiklos miškuose režimas pagal nustatytas miškų grupes;

– Saugomų teritorijų tipiniuose apsaugos reglamentuose, patvirtintuose Lietuvos Respublikos Vyriausybės 2004 m. rugpjūčio 19 d. nutarimu Nr. 996 „Dėl Saugomų teritorijų tipinių apsaugos reglamentų patvirtinimo“, Viešvilės valstybinio gamtinio rezervato nuostatuose, patvirtintuose Lietuvos Respublikos Vyriausybės 1999 m. lapkričio 8 d. nutarimu Nr. 1238 „Dėl Čepkelių, Kamanų ir Viešvilės valstybinių rezervatų nuostatų patvirtinimo“, nustatyti teritorijos apsaugos, tvarkymo ir naudojimo reikalavimai ir ypatumai.

Teritorija patenka į reguliuojamos apsaugos kraštovaizdžio tvarkymo zoną. Šios zonos paskirtis: vykdyti gamtotvarkos priemones, kurių tikslas – atkurti ir palaikyti saugomų rūšių ir buveinių tinkamą apsaugos būklę, vykdyti pažintinę švietėjišką veiklą, mokslinius tyrimus ir monitoringą, atkurti veiklos pažeistą gamtinį kraštovaizdį, ekosistemas ir objektus.

Rūšiai tinkama buveinė sudaro didelę pelkės dalį, tačiau jos būklė blogėja dėl sparčiai tankėjančio krūmų ardo ir nesuirusių augalų liekanų sluoksnio kaupimosi. Kitose pelkės vietose rūšis neaptinkama. Pelkinės uolaskėlės populiacija Buveinių ežero pakrantės pelkėje yra labai svarbi fitogeografiniu požiūriu, nes tai vienintelė pietvakarių Lietuvoje aptinkama rūšies populiacija.



2 pav. Teritorijos padėtis Viešvilės valstybiniame gamtiniame rezervate.

### Teritorijos fizinės-geografinės sąlygos

4. Klimato sąlygos. Teritorija yra Nemuno žemupio lygumoje, kurios klimatui būdingi jūrinio klimato bruožai. Vidutinė metinė temperatūra teritorijoje –  $+7,2\text{ }^{\circ}\text{C}$ . Vidutinė sausio mėnesio temperatūra –  $-5,2\text{ }^{\circ}\text{C}$ , vidutinė liepos mėnesio temperatūra –  $+17,3\text{ }^{\circ}\text{C}$ . Per metus čia vidutiniškai iškrinta 700 mm kritulių. Sniego danga išsilaiko 65–80 dienų.

5. Geologinės ir geomorfologinės ypatybės. Teritorijoje vyrauja ledyno tirpsmo vandenių suklostyti fluvioglacialiniai smėlynai su senomis, medžiais apaugusiomis kopomis. Viešvilės rezervatas ir jo buferinės apsaugos zona yra vakarinėje Lietuvos dalyje, Karšuvos žemumoje. Pagal fizinį geografinį rajonavimą jis priklauso Nemuno žemupio lygumos Smalininkų-Eičių senovinės aliuvinės lygumos mikrorajonui. Tai kauburiuota ir pelkėta smėlingoji lyguma, laipsniškai žemėjanti iš šiaurės rytų į pietvakarius. Vidutinis jos absoliutusias aukštis kinta nuo 40 m iki 25 m virš jūros lygio, nors kai kurios žemyninės kopos siekia 60 m aukštį virš jūros lygio.

6. Dirvožemio ypatybės. Vietovei būdingi nederlingi jauriniai smėlio ir priesmėlio dirvožemiai, tik kai kuriose teritorijos dalyse pasitaiko nedaug šarmingų ar neutralios reakcijos dirvožemių. Duburiuose su pertekliniu drėkinimu vyrauja pelkiniai dirvožemiai.

### Teritorijos biologinės ypatybės

7. Laukinės augalijos ypatybės. Didžiausią teritorijos dalį sudaro Europos Bendrijos svarbos 7140 Tarpinių pelkių ir liūnų buveinės, kurios pelkės pakraščiuose pereina į 91D0 Pelkinių miškų ir 9080 Pelkėtų lapuočių miškų buveines. Pelkės pakraščiuose prie miško aptinkama aukštapelkės fragmentų. Be pelkinės uolaskėlės teritorijoje dar aptinkamas dvilapis purvuolis (*Liparis loeselii*),

kuris, kaip ir pelkinė uolaskėlė, įrašytas į 1992 m. gegužės 21 d. Tarybos direktyvos 92/43/EEB dėl natūralių buveinių ir laukinės faunos bei floros apsaugos (OL 2004 m. *specialusis leidimas*, 15 skyrius, 2 tomas, p. 102), su paskutiniiais pakeitimas, padarytais 2013 m. gegužės 13 d. Tarybos direktyva 2013/17/ES (OL 2013 L 158, p. 193), II priedą „Bendrijos svarbos gyvūnų ir augalų rūšys, kurių apsaugai reikia steigti specialias saugomas teritorijas“. Teritorijoje taip pat aptinkama raudonoji gegūnė (*Dactylorhiza incarnata*), baltijinė gegūnė (*Dactylorhiza longifolia*), dėmėtoji gegūnė (*Dactylorhiza maculata*), vienalapis gedutis (*Malaxis monophyllos*), nariuotoji ilgalūpė (*Corallorhiza trifida*), pelkinė laksana (*Hammarbya paludosa*), kurios įrašytos į Lietuvos Respublikos saugomų gyvūnų, augalų ir grybų rūšių sąrašą, patvirtintą Lietuvos Respublikos aplinkos ministro 2003 m. spalio 13 d. įsakymu Nr. 504 „Dėl Lietuvos Respublikos saugomų gyvūnų, augalų ir grybų rūšių sąrašo patvirtinimo“.

Pelkinė uolaskėlė teritorijoje pasklidusi maždaug 100 m<sup>2</sup> plote, tačiau populiacijos tankumas nėra didelis. Vienoje vietoje aptinkama grupė, kurią sudaro apie 30 augalų, o kitur aptinkami pavieniai augalai. Populiaciją daugiausiai sudaro priešgeneratyvinės stadijos augalai, o žydinčių augalų pasitaiko labai retai.

8. Laukinės gyvūnijos ypatybės. Duomenų apie teritorijoje esančią laukinę gyvūniją nėra.

### **Žemės ir gamtos išteklių nuosavybė ir naudojimas teritorijoje**

9. Esamos žemėvaldos: visa teritorija yra valstybei nuosavybės teise priklausanti kita ne miško paskirties žemė (pelkė), kurią patikėjimo teise valdo Viešvilės valstybinio gamtinio rezervato direkcija.

10. Žemės ūkio veikla teritorijoje ir jos aplinkoje nevykdoma.

11. Miško ištekliai ir ūkininkavimas teritorijos miškuose: visa teritorija yra kita ne miško žemė (pelkė), kurioje miškų ūkio veikla nevykdoma.

12. Rekreacinė veikla: Viešvilės valstybiniame gamtiniame rezervate lankymasis yra ribojamas. Teritorija nepatenka tarp rezervato lankytinų vietų ir yra nutolusi nuo įrengtų pažintinių takų.

13. Žvejyba ir medžioklė Viešvilės valstybiniame gamtiniame rezervate draudžiama.

14. Kiti vandens telkinių naudojimo būdai: teritorija ribojasi su Buveinių ežeru, tačiau jokia veikla jame nevykdoma.

15. Naudingųjų iškasenų gavyba: Viešvilės valstybiniame gamtiniame rezervate naudingųjų iškasenų gavyba yra draudžiama.

16. Kita gamtos išteklių naudojimo veikla: jokia kita gamtos išteklių naudojimo veikla teritorijoje nevykdoma.

### **Teritorijos socialiniai ir ekonominiai aspektai**

17. Teritorija yra reguliuojamos apsaugos kraštovaizdžio tvarkymo zonoje, kurioje negalima jokia ūkinė veikla, todėl ji nėra reikšminga ekonominiu ir socialiniu požiūriu.

## **II SKYRIUS**

### **PELKINĖS UOLASKĖLĖS VEIKSMŲ PLANO TIKSLAI IR UŽDAVINIAI**

18. Veiksmų plano tikslas – išsaugoti pelkinės uolaskėlės populiacijos palankią apsaugos būklę teritorijoje.

19. Veiksmų plano tikslui pasiekti keliami uždaviniai:

19.1. biotechninėmis priemonėmis atkurti pelkinei uolaskėlei palankią buveinės būklę;

19.2. stebėti taikytų Veiksmų plano priemonių poveikį pelkinės uolaskėlės populiacijos būklei.

### III SKYRIUS

## PELKINĖS UOLASKĖLĖS VEIKSMŲ PLANO PRIEMONIŲ ĮGYVENDINIMO PLANAS

### Veiksmų plano priemonių įgyvendinimo planas

20. Veiksmų plano lėšų poreikio analizė kiekvienai priemonei įgyvendinti pateikta 2 priede.

1 lentelė. Veiksmų plano priemonių įgyvendinimo planas.

Uždavinys	Priemonė	Atsakingas subjektas	Įgyvendinimo laikotarpis	Tvarkymo plotas	Bendras lėšų poreikis, Eur	Galimi finansavimo šaltiniai
1. Biotechninėmis priemonėmis atkurti pelkinei uolaskėlei palankią buveinės būklę	1.1. krūmų kirtimas ir šalinimas	Viešąjį pirkimą laimėjęs asmuo*	2021 m. gruodžio - 2022 m. sausio – vasario mėn.	Visa teritorija	2747,80	Europos Sąjungos fondų lėšos
	1.2. pelkinių žolinių augalų pjovimas ir šalinimas	Viešąjį pirkimą laimėjęs asmuo*	2022 m. spalio – lapkričio mėn.	Visa teritorija	2457,40	Europos Sąjungos fondų lėšos
2. Stebėti taikytų Veiksmų plano priemonių poveikį pelkinės uolaskėlės populiacijos būklei	2.1. įvertinti pelkinės uolaskėlės populiacijos dydžio ir struktūros pokyčius	Viešąjį pirkimą laimėjęs asmuo*	2021 ir 2022 m. rugpjūčio mėn.	Visa teritorija	851,40	Europos Sąjungos fondų lėšos
<b>Iš viso:</b>					<b>6056,60</b>	

\* Čia ir toliau tekste viešąjį pirkimą laimėjęs asmuo – fizinis ar juridinis asmuo, kitos organizacijos ir jų padaliniai ar tokių asmenų grupė.

21. Įgyvendinant priemones Nr. 1.1–1.2, darbus organizuoti ir prižiūrėti jų įgyvendinimą bei Veiksmų plano nuostatų laikymąsi privalo rūšies apsaugą išmanantis specialistas, kurio kvalifikacija turi būti patvirtinta darbo patirtimi, publikacijomis ir (ar) ataskaitomis ir pan. Veiksmų plano priemonių aprašymas:

21.1. krūmų kirtimas ir šalinimas. Palanki pelkinės uolaskėlės buveinės būklė turi būti palaikoma išsaugant atviras, krūmais neapaugusias pelkių buveines. Dėl to būtina šalinti buveinėje jau suvešėjusius krūmus. Šiuo metu teritorijoje bendras krūmų ardo padengimas yra apie 40 proc. Teritorijoje turi būti pašalinti visi krūmai, blogiausiu atveju jų projekcinis padengimas turi likti ne didesnis kaip 5 proc. Įgyvendinant šią priemonę teritorijos pakraščiuose esantys pavieniai iki 2 m aukščio krūmai gali būti pjaunami motopjūklų, o žemi, gausiai išsišakoję krūmai turi būti kertami kirviu arba genėjimo žirkklėmis žiemą, tik susidarius ilgalaikei sniego dangai ir (arba) nuolatiniam įšalui (išskyrus, kai tokios sąlygos priemonės įgyvendinimo metais nesusidaro). Spygliuočiai krūmai turi būti kertami arba pjaunami paliekant ne aukštesnius kaip 5 cm kelmelius, o lapuočių krūmai turi būti kertami arba pjaunami sulig substrato paviršiumi (ypač alksnių, beržų, karklų, šalteksnių), kad vėlesniais metais mažiau šakotūsi ir jų atžalos būtų lengvai pjaunamos kartu su žoliniais augalais. Nukirsti krūmai turi būti pašalinami (išnešami) iš teritorijos ir Viešvilės valstybinio gamtinio rezervato teritorijos. Sukrauti į krūvas ir palikti arba deginti nukirstus krūmus teritorijoje ir gretimuose rezervato gamtinių buveinių plotuose draudžiama. Nupjautus krūmus laikinai (ne ilgiau kaip 1 mėnesį) galima sandėliuoti už teritorijos ribų esančioje miško aikštelėje. Laikino sandėliavimo vieta turi būti suderinta su Viešvilės valstybinio gamtinio rezervato direkcija. Į teritoriją važiuoti

transporto priemonėmis negalima, nes taip galima pakenkti pelkinėms buveinėms. Priemonė įgyvendinama vieną kartą, 2021 m. gruodžio - 2022 m. sausio – vasario mėnesiais visoje teritorijoje, kuri užima 0,88 ha. Tinkamai įgyvendinus priemonę, vėliau krūmų atžalos gali būti pjaunamos kartu su žoliniais augalais (įgyvendinant priemonę Nr. 1.2). Teritorijoje turi būti pašalinta apie 12000 krūmų stiebų, kurių dauguma yra iki 0,5 m aukščio, gausiai šakoti, jų kamieno skersmuo 1–2 cm. Pavieniai krūmai yra iki 2 m aukščio, jų kamieno skersmuo – iki 3 cm. Numatytų išpjauti krūmų tūris sudarys apie 12 m<sup>3</sup>;

21.2. pelkinių žolinių augalų pjovimas ir šalinimas. Siekiant išsaugoti pelkinei uolaskėlei palankias buveinės sąlygas, būtina šienauti žolinius augalus, kad buveinėje būtų tinkamos apšvietimo sąlygos ir nesusidarytų storas jų liekanų sluoksnis. Įgyvendinant šią priemonę žoliniai augalai turi būti pjaunami dalge arba žoliapjove, tačiau jų negalima smulkinti. Rankomis ar lengvu grėbliu nupjauti žoliniai augalai ir jų liekanos turi būti sugrėbiami taip, kad nebūtų pažeista pelkės samanų danga. Nupjauti žoliniai augalai turi būti pašalinti (išnešti) iš teritorijos ir Viešvilės valstybinio gamtinio rezervato teritorijos ribų. Sukrauti į krūvas ir palikti arba deginti nupjautus žolinius augalus teritorijoje ir gretimuose rezervato gamtinių buveinių plotuose draudžiama. Nupjautus žolinius augalus laikinai (ne ilgiau kaip 1 mėnesį) galima sandėliuoti už teritorijos ribų esančioje miško aikštelėje. Laikino sandėliavimo vieta turi būti suderinta su Viešvilės valstybinio gamtinio rezervato direkcija. Į teritoriją važiuoti transporto priemonėmis negalima, nes taip galima pakenkti pelkinėms buveinėms. Priemonė įgyvendinama vieną kartą, 2022 m. spalio – lapkričio mėnesiais, visoje teritorijoje, kuri užima 0,88 ha. Įgyvendinant priemonę iš teritorijos turi būti pašalintos ankstesniais metais susidariusios nesuirusios augalų liekanos. Teritorijoje susidarys apie 5 t žolinių augalų bei jų liekanų biomasės;

21.3. įvertinti pelkinės uolaskėlės populiacijos dydžio ir struktūros pokyčius. Pelkinės uolaskėlės populiacijos būklės, dydžio ir sudėties vertinimas turi būti vykdomas 2021 ir 2022 m. Vertinimas turi būti atliekamas kartą per metus rugpjūčio mėnesį. Vertinimo metu turi būti nustatoma pelkinės uolaskėlės buveinės būklė (medžių, krūmų, žolių ir samanų arduj projekcinis padengimas, bendrijos rūšių sudėtis) ir pelkinės uolaskėlės populiacijos sudėtis bei būklė (nustatomas populiacijos tankumas, individų pasiskirstymas pagal brandos grupes, matuojamas individų aukštis, skaičiuojamas palaių, žiedų ir vaisių skaičius). Pelkinės uolaskėlės populiacijos ir buveinės būklė turi būti vertinama pagal „Europos Bendrijos svarbos rūšių monitoringo metodiką“ (2016; 353–356 p., 6.1–6.3 ir 6.11 priedai). Pelkinės uolaskėlės buveinės būklės, populiacijos dydžio ir struktūros pokyčius turi vertinti kvalifikuotas botanikas (toliau – ekspertas). Ekspertas privalo turėti saugomų augalų populiacijų ir buveinių būklės vertinimo patirtį. Eksperto kvalifikacija turi būti patvirtinta darbo patirtimi ir (ar) ataskaitomis ir pan. Atlikęs vertinimą ekspertas turi parengti tarpinę ataskaitą, o priemonės įgyvendinimo pabaigoje – baigiamąją ataskaitą su išsamia pelkinės uolaskėlės populiacijos ir buveinės būklės pokyčių analize.

### **Veiksmų plano priemonių lokalizacija**

22. Veiksmų plano priemonės vykdomos visoje teritorijoje, kuri yra miško naudmenose, nuosavybės teise priklauso valstybei bei yra valstybinės reikšmės miškų teritorijoje (teritorijos lokalizacijos brėžinys pateiktas 1 priede). Nuo artimiausios vietos, tinkamos pasistatyti transporto priemonę, iki teritorijos reikia eiti apie 500 m. Teritorija, kuri užima 0,88 ha, apima visą mišku neapaugusią Viešvilės valstybinio gamtinio rezervato 1 kvartalo 25 sklypo dalį. Teritorijos centro koordinatės: X 6117457, Y 401048. Tvarkymo plote telkiasi visa teritorijoje žinoma pelkinės uolaskėlės populiacija.

**IV SKYRIUS**  
**PELKINĖS UOLASKĖLĖS VEIKSMŲ PLANO PRIEMONES ĮGYVENDINANTYS**  
**SUBJEKTAI IR JŲ FUNKCIJOS**

23. Veiksmų plano priemonės įgyvendina viešąjį pirkimą laimėjęs asmuo pagal Veiksmų planą ir viešųjų pirkimų sutartį dėl Veiksmų plano priemonių įgyvendinimo.

**V SKYRIUS**  
**PELKINĖS UOLASKĖLĖS VEIKSMŲ PLANO TIKSLINIMAS IR PRIEMONIŲ**  
**ĮGYVENDINIMO STEBĖSENA**

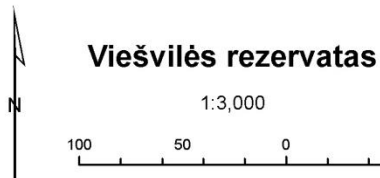
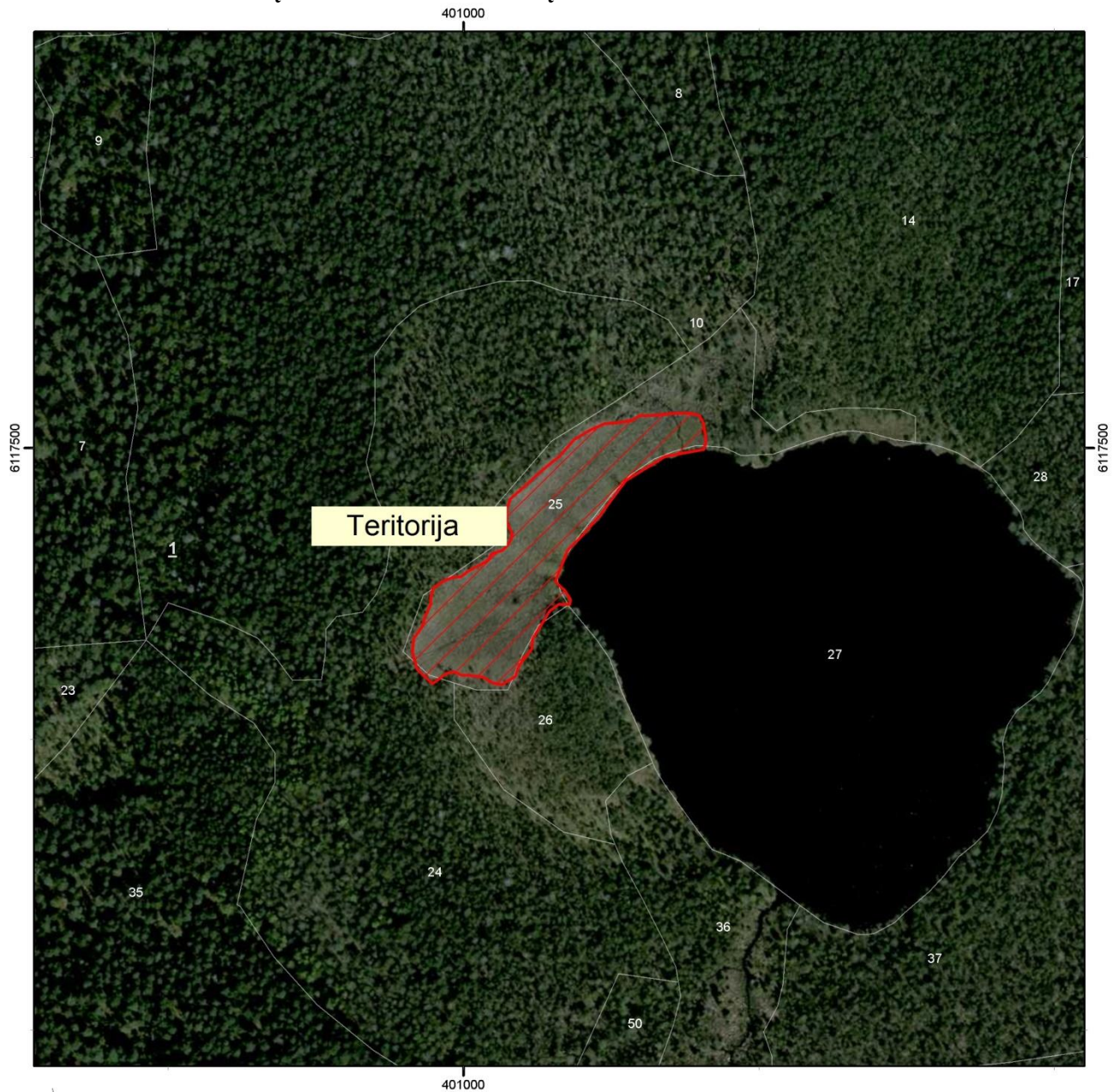
24. Viešąjį pirkimą laimėjęs asmuo Veiksmų plano priemonių įgyvendinimo metu, atsižvelgdamas į numatytų priemonių įgyvendinimo kliūtis, atsiradusius naujus veiksnius ir grėsmes, teikia pasiūlymus dėl Veiksmų plano priemonių tikslinimo Valstybinei saugomų teritorijų tarnybai prie Aplinkos ministerijos (toliau – VSTT). VSTT sprendžia klausimą dėl Veiksmų plano priemonių pakeitimo.

Ne vėliau kaip per 1 mėnesį po kiekvienos Veiksmų plano priemonės įgyvendinimo termino pabaigos viešąjį pirkimą laimėjęs asmuo teikia priemonės įgyvendinimo ataskaitą VSTT ir Viešvilės valstybinio gamtinio rezervato direkcijai. Remdamasi šiomis ataskaitomis ir, esant reikalui, faktiniais priemonių vykdymo patikrinimais, VSTT organizuoja Veiksmų plano priemonių įgyvendinimo stebėseną.

---

Viešvilės valstybinio gamtinio rezervato  
pelkinės uolaskėlės (*Saxifraga hirculus*)  
apsaugos 2021–2022 m. veiksmų plano  
1 priedas

VEIKSMŲ PLANO PRIEMONIŲ LOKALIZACIJOS BRĖŽINYS



**Viešvilės rezervatas**

1:3,000

100 50 0 100 m

**Legenda**

-  Tvarkymo plotai
-  Miško kvartalas
-  Miško sklypai



Lietuvos koordinacių sistema 1994 (LKS94)  
© GTC Botanikos institutas, 2016-2017  
ORT10LT © Nacionalinė žemės tarnyba prie ŽŪM, 2012-2015  
© HNIIT-BALTIC, GDR10LT ©, Nacionalinė žemės tarnyba prie ŽŪM,  
© Valstybinė miškų tarnyba, 2016-2017  
Sudarė: D. Augutis, Floros ir geobotanikos laboratorija, GTC Botanikos institutas

\_\_\_\_\_

\_\_\_\_\_