

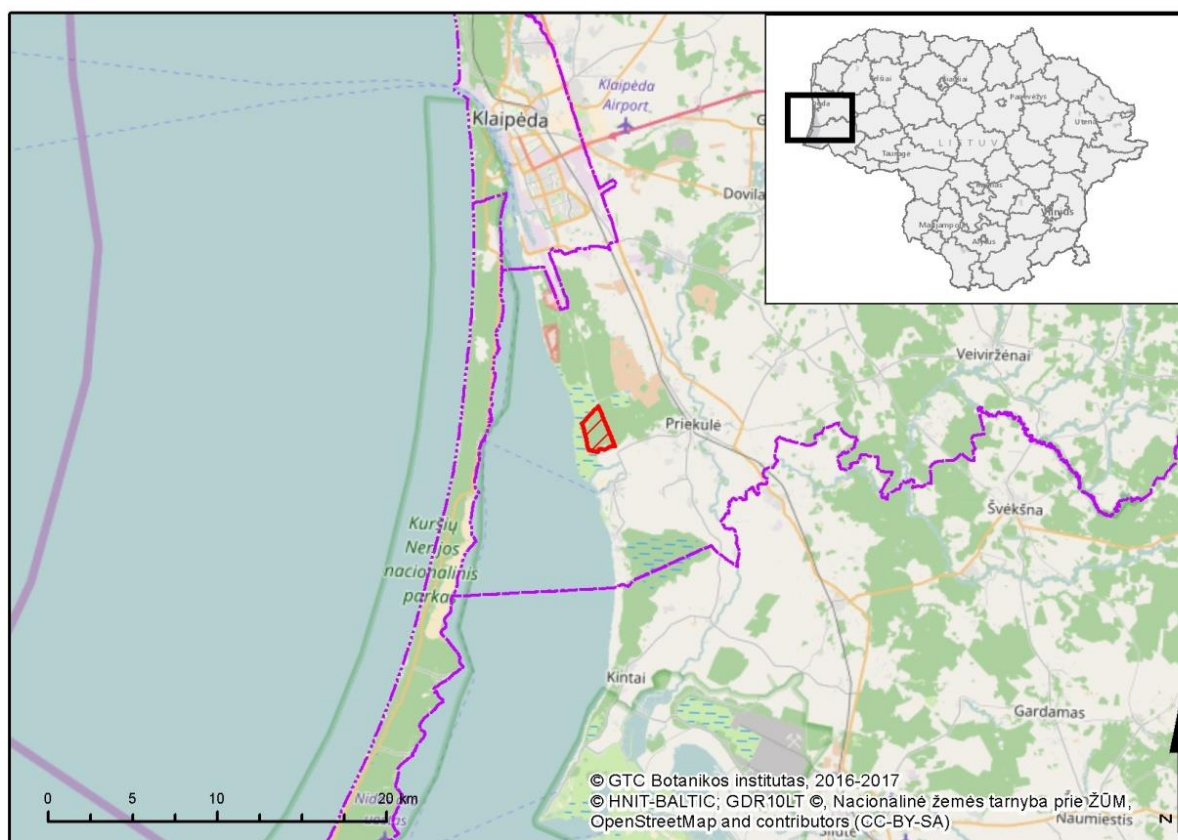
PATVIRTINTA
Valstybinės saugomų teritorijų
tarnybos prie Lietuvos Respublikos
aplinkos ministerijos direktoriaus
2021 m. balandžio 27 d. įsakymu Nr.V-74

TYRŲ PELKĖS DIDŽIOJO APUOKO (*BUBO BUBO*) APSAUGOS 2021–2023 M. VEIKSMŲ PLANAS

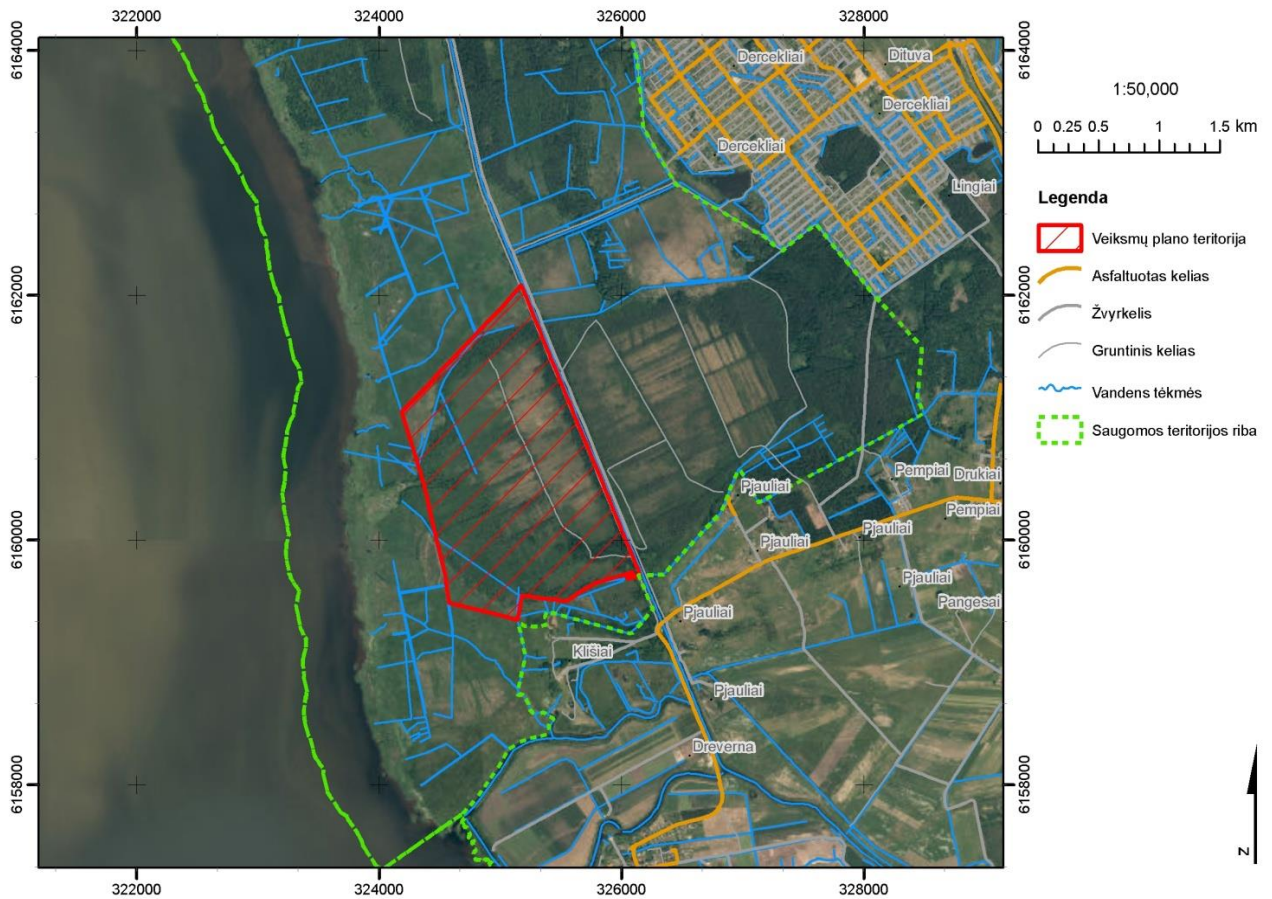
I SKYRIUS DIDŽIOJO APUOKO TERITORIJOS BŪKLĖS APRAŠYMAS IR ĮVERTINIMAS

Didžiojo apuoko teritorijos padėtis, ribos ir užimamas plotas

1. Tyrų pelkės didžiojo apuoko (*Bubo bubo*) apsaugos 2021–2023 m. veiksmų plano (toliau – Veiksmų planas) teritorijos (toliau – teritorija) centro koordinatės: X 325070, Y 6160502 (LKS-94 sistemoje). Teritorija yra Klaipėdos rajono savivaldybės Priekulės seniūnijoje (1 pav.). Artimiausia gyvenvietė – Drevernos k. – yra už ~ 2 km į pietus nuo Tyrų pelkės (2 pav.). Bendras teritorijos plotas – 299,9 ha.



1 pav. Teritorijos padėtis Lietuvoje ir Klaipėdos rajono savivaldybėje.



2 pav. Teritorijos padėtis kraštovaizdyje.

Teritorijos teisinis statusas ir svarba

2. Teritorija nuo 1960 metų buvo saugoma kaip Tyrų pelkės botaninis draustinis. Šiuo metu visa teritorija patenka į valstybinį Kliošių kraštovaizdžio draustinį, įsteigtą Lietuvos Respublikos Vyriausybės 1997 m. gruodžio 29 d. nutarimu Nr. 1486 „Dėl Naujų draustinių įsteigimo ir draustinių sąrašų patvirtinimo“, kuris yra įtrauktas į Lietuvos Respublikos saugomų teritorijų arba jų dalių, kuriose yra buveinių apsaugai svarbių teritorijų, sąrašą, patvirtintą Lietuvos Respublikos Vyriausybės 2009 m. kovo 4 d. nutarimu Nr. 192 „Dėl Lietuvos Respublikos saugomų teritorijų arba jų dalių, kuriose yra buveinių apsaugai svarbių teritorijų, sąrašo patvirtinimo ir jų ribų nustatymo“. Teritorija patenka į Tyrų pelkę, kuri yra dalis buveinių apsaugai svarbios teritorijos – Lužijos ir Tyrų pelkės (LTKL0005), kuri priskirta Europos ekologiniam tinklui „Natura 2000“ ir yra įtraukta į Vietovių, atitinkančių gamtinių buveinių apsaugai svarbių teritorijų atrankos kriterijus, sąrašą, skirtą pateikti Europos Komisijai, patvirtintą Lietuvos Respublikos aplinkos ministro 2009 m. balandžio 22 d. įsakymu Nr. D1-210 „Dėl Vietovių, atitinkančių gamtinių buveinių apsaugai svarbių teritorijų atrankos kriterijus, sąrašo, skirto pateikti Europos Komisijai, patvirtinimo“ (toliau – Vietovių, atitinkančių gamtinių buveinių apsaugai svarbių teritorijų atrankos kriterijus, sąrašas). Teritorija taip pat patenka į paukščių apsaugai svarbią teritoriją – Tyrų pelkę (LTKLAB002), kuri priskirta Europos ekologiniam tinklui „Natura 2000“ ir yra įtraukta į Paukščių apsaugai svarbių teritorijų sąrašą, patvirtintą Lietuvos Respublikos aplinkos ministro 2014 m. kovo 14 d. įsakymu Nr. D1-281 „Dėl Paukščių apsaugai svarbių teritorijų nustatymo“.

Teritorijos teisinį statusą, svarbą ir galiojančius veiklos apribojimus nustato šie teisės aktai:

– Lietuvos Respublikos aplinkos apsaugos įstatyme ir Lietuvos Respublikos administracinių nusižengimų kodekse numatyta atsakomybė už saugomų teritorijų apsaugos ir naudojimo režimo pažeidimus;

- Lietuvos Respublikos saugomų gyvūnų, augalų ir grybų rūšių įstatyme nustatyti draudimai kenkti saugomų rūšių buveinėms bei iš dalies reglamentuota jų apsauga;
- Lietuvos Respublikos statybos įstatyme nustatytos asmenų teisės ir pareigos statant statinius saugomose teritorijose ir atsakomybė už savavališkas statybas saugomose teritorijose;
- Lietuvos Respublikos teritorijų planavimo įstatyme numatytos pareigos laikytis teritorinio planavimo dokumentų nuostatų;
- Lietuvos Respublikos saugomų teritorijų įstatyme, Lietuvos Respublikos specialiųjų žemės naudojimo sąlygų įstatyme, Gamtinių ir kompleksinių draustinių nuostatais, patvirtintais Lietuvos Respublikos Vyriausybės 2008 m. balandžio 2 d. nutarimu Nr. 318 „Dėl Gamtinių ir kompleksinių draustinių nuostatų patvirtinimo“, nustatyti veiklos draustiniuose, pelkėse, miško paskirties žemėje ir kitose gamtos apsaugai svarbiose teritorijose ribojimai;
- Bendruosiuose buveinių ar paukščių apsaugai svarbių teritorijų nuostatuose, patvirtintuose Lietuvos Respublikos Vyriausybės 2004 m. kovo 15 d. nutarimu Nr. 276 „Dėl Bendrųjų buveinių ar paukščių apsaugai svarbių teritorijų nuostatų patvirtinimo“, nustatytos būtinos apsaugos priemonės buveinių ir paukščių apsaugai svarbioms teritorijoms;
- Lietuvos Respublikos miškų įstatyme, Miško kirtimų taisyklėse, patvirtintose Lietuvos Respublikos aplinkos ministro 2010 m. sausio 27 d. įsakymu Nr. D1-79 „Dėl Miško kirtimų taisyklių patvirtinimo“ (toliau – Miško kirtimų taisyklės), nustatytas ūkinės veiklos miškuose režimas pagal nustatytas miškų grupes. Teritorijoje esantys miškai priskirti II miškų grupei (specialiosios paskirties miškai), A pogrupiui (ekosistemų apsaugos miškai). Ūkininkavimo tikslas šios paskirties miškuose – išsaugoti arba atkurti miško ekosistemas ar atskirus jų komponentus. Šios miškų grupės medynuose draudžiami plynieji pagrindiniai miško kirtimai, o gamtinės brandos nepasiekusiuose medynuose draudžiami atvejiniai pagrindiniai miško kirtimai, tačiau stichinių arba biotinių veiksnių sudarkyti, blogos sanitarinės būklės medynai gali būti kertami neplykais arba plykais sanitariniais miško kirtimais.

Miško kirtimų taisyklėse nustatytas draudimas vykdyti pagrindinius ir kraštovaizdžio formavimo miško kirtimus 200 m spinduliu aplink didžiojo apuoko lizdavietes. Derinant zonos, kurioje ribojami miško kirtimai, ribas su natūraliomis ribomis ir taksacinių miško sklypų ribomis, atstumą nuo lizdavietės leidžiama didinti arba mažinti iki 25 proc. Nustatytoje didžiojo apuoko lizdo apsaugos zonoje visi kiti miško kirtimai ir medienos ištraukimas draudžiami nuo balandžio 1 d. iki rugsėjo 1 d., išskyrus žalių eglių vėjavartų, vėjalaužų, sniegalaužų ir labai pažeistų medžių, kol juose neapsigyveno medžių liemenų pavojingi kenkėjai, kirtimus ir visų rūšių medžių, kuriuose apsigyveno medžių liemenų pavojingi kenkėjai, kirtimus. Kai veisimosi vietos medynas sunyko dėl abiotinių veiksnių, ligų ar miško kenkėjų pažeidimų, miško kirtimų ir medienos ištraukimo apribojimai nebetaikomi, jeigu Miško sanitarinės apsaugos taisyklių, patvirtintų Lietuvos Respublikos aplinkos ministro 2007 m. balandžio 11 d. įsakymu Nr. D1-204 „Dėl Miško sanitarinės apsaugos taisyklių patvirtinimo“, nustatyta tvarka išduodama tai patvirtinanti išvada dėl plyno sanitarinio kirtimo būtinumo, tačiau lizdo medį nukirsti draudžiama.

Teritorija svarbi didžiojo apuoko apsaugos požiūriu, nes gamtinės sąlygos šiai rūšiai yra optimalios dėl teritorijoje esančių įvairaus tipo šlapžemių ir teisinio teritorijos apsaugos statuso. Ši teritorija yra viena iš nedaugelio, kurioje didysis apuokas registruojamas bent du dešimtmečius.

Teritorijos fizinės–geografinės sąlygos

3. Teritorijos fizinės–geografinės sąlygos didžiajam apuokui įtakos neturi.

Teritorijos biologinės ypatybės

4. Laukinės augalijos ypatybės. Dalyje Tyrų pelkės aptiktos šios į Lietuvos Respublikos saugomų gyvūnų, augalų ir grybų rūšių sąrašą, patvirtintą Lietuvos Respublikos aplinkos ministro

2003 m. spalio 13 d. įsakymu Nr. 504 „Dėl Lietuvos Respublikos saugomų gyvūnų, augalų ir grybų rūšių sąrašo patvirtinimo“ (toliau – Saugomų rūšių sąrašas), įrašytos rūšys: žvilgantysis kiminas (*Sphagnum subnitens*), liekninis beržas (*Betula humilis*), pievinė viksva (*Carex buxbaumii*), paprastasis kardelis (*Gladiolus imbricatus*), pajūrinis sotvaras (*Myrica gale*), porinis česnakas (*Allium scorodoprasum*) ir melsvasis mėlitas (*Sesleria caerulea*) (Saugomų rūšių informacinės sistemos (toliau – SRIS) duomenys).

Pagal Vietovių, atitinkančių gamtinių buveinių apsaugai svarbių teritorijų atrankos kriterijus, sąrašą, kuriuo įgyvendinama 1992 m. gegužės 21 d. Tarybos direktyva 92/43/EEB dėl natūralių buveinių ir laukinės faunos bei floros apsaugos (OL 2004 m., *specialusis leidimas*, 15 skyrius, 2 tomas, p. 102) su paskutiniais pakeitimais, padarytais 2013 m. gegužės 13 d. Tarybos direktyva 2013/17/ES (OL 2013 L 158, p. 193), Tyrų pelkė patvirtinta kaip buveinių apsaugai svarbi teritorija. Joje nustatytos šios Europos Bendrijos svarbos natūralios buveinės: 6450 Aliuvinės pievos, 7110 Aktyvios aukštapelkės, 7120 Degradavusios aukštapelkės, 9080 Pelkėti lapuočių miškai, 91D0 Pelkiniai miškai ir 91E0 Aliuviniai miškai. Iš viso teritorijoje inventorizuota ir kartografuota 251,7 ha Europos Bendrijos svarbos buveinių.

5. Laukinės gyvūnijos ypatybės. SRIS, Valstybinio miškų kadastro duomenimis, teritorijoje peri į Saugomų rūšių sąrašą ir (ar) į Paukščių apsaugai svarbių teritorijų atrankos kriterijus, patvirtintus Lietuvos Respublikos aplinkos ministro 2008 m. liepos 2 d. įsakymu Nr. D1-358 „Dėl Paukščių apsaugai svarbių teritorijų atrankos kriterijų patvirtinimo“, kuriais įgyvendinama 2009 m. lapkričio 30 d. Europos Parlamento ir Tarybos direktyva 2009/147/EB dėl laukinių paukščių apsaugos (OL 2010 L 20, p.7) (I priedas), įrašytos šios retos miško ir pelkių paukščių rūšys: jūrinis erelis (*Haliaeetus albicilla*), pilkoji gervė (*Grus grus*), didysis apuokas (*Bubo bubo*), meldinė nendrinukė (*Acrocephalus paludicola*), taip pat stebėtas sakalas keleivis (*Falco peregrinus*). Teritorijoje taip pat stebėtos šios į Saugomų rūšių sąrašą įrašytos rūšys: didysis auksinukas (*Lycaena dispar*) ir pievinis satyriukas (*Coenonympha tullia*).

Didžiojo apuoko vienos poros perėjimas šioje teritorijoje žinomas apytiksliai nuo 1995 m., paskutinis perėjimo atvejis žinomas 2016 m. Perėjimo atvejai registruoti skirtingose teritorijos vietose: VĮ Valstybinių miškų urėdijos Kretingos regioninio padalinio Šernų girininkijos 219 kvartalo 10 sklype, 220 kvartalo 4, 10 ir 12 sklypuose. Didysis apuokas perėjo jūrinio erelio, kitų plėšriųjų paukščių lizduose, taip pat Lietuvos ornitologų draugijos narių įrengtuose dirbtiniuose lizduose. 2016 m. teritorijoje stebėti du jūrinio erelio sukrauti lizdai, 215 kvartalo 6 sklype ir 216 kvartalo 4 sklype. Mitybos buveinių būklė šioje teritorijoje yra palanki ilgalaikės apsaugos požiūriu, tačiau optimalių, saugių perėjimo vietų stoka kelią grėsmę ilgalaikiam didžiojo apuoko sėkmingam perėjimui.

Žemės ir gamtos išteklių nuosavybė ir naudojimas teritorijoje

6. Esamos žemėvaldos: visa teritorija yra valstybei nuosavybės teise priklausanti miško žemė. Pelkės sudaro 59,6 proc. bendro teritorijos ploto. Šiuos miškus ir pelkes patikėjimo teise valdo VĮ Valstybinių miškų urėdijos Kretingos regioninis padalinys.

7. Žemės ūkio veikla teritorijoje nevykdoma.

8. Miško ištekliai ir ūkininkavimas teritorijos miškuose: bendras inventorizuotas miškų plotas yra 116 ha. Miško keliai sudaro 3,4 ha, o sausavimo grioviai – 1,2 ha bendro teritorijos ploto. Teritorijoje augantys miškai priskirti II miškų grupei, t. y. specialios paskirties miškų, A pogrupiui – ekosistemų apsaugos miškams. Šiuo metu visoje teritorijoje nevykdoma miško ūkinė veikla, nes yra taikomi IIA miškų grupei nustatyti kirtimų apribojimai. VĮ Valstybinių miškų urėdijos Kretingos regioninis padalinys nevykdo jokios ūkinės veiklos visuose teritorijos medynuose, kuriuos išipareigojo saugoti pagal FSC (angl. *Forest Stewardship Council*) miškų sertifikavimo standarto reikalavimus. Nedidelė dalis teritorijos saugoma kaip jūrinio erelio lizdavietė pagal Miško kirtimų taisykles (lauko darbų metu nustatytos trys šių paukščių lizdavietės).

9. Rekreacinė veikla: teritorija rekreacijai intensyviai nenaudojama, nes jos miškai priskirti II A miškų grupei, tačiau teritorijoje įrengtas pažintinis takas, kuris yra vienas iš lankytojų traukos objektų. Vis dėlto pelkėti sklypai nėra patrauklūs lankymuisi, juose esančios lizdavietės nėra lengvai pasiekiamos, todėl reguliaraus netyčinio didžiojo apuoko trikdymo pavojus nedidelis. Didžioji dalis šio pažintinio tako sutampa su vietinės reikšmės miško keliu, kertančiu teritoriją, nuo kurio žinomos didžiojo apuoko perėjimo vietos nutolę ne mažiau kaip 150 m. Šiuo keliu taip pat važinėja žvejai link Kuršių marių. Dirbtines lizdavietes įrengus atokiau nuo miško kelio, didžiojo apuoko trikdymo pavojus turėtų būti nereikšmingas. Vasaros pabaigoje ir ankstyvą rudenį žmonės grybauja bei uogauja teritorijos miškuose. Ši veikla įprastai didžiajam apuokui nekenkia, nes ji vykdoma antroje veisimosi periodo pusėje, kai trumpalaikis didžiojo apuoko trikdymas nekeltų pavojaus lizdus jau palikusiems jaunikliams.

10. Medžioklė ir žvejyba: teritorijoje medžioja vietinis medžiotojų būrelis. Medžiojama varamo ir tykojimo būdu pagal Medžioklės Lietuvos Respublikos teritorijoje taisyklėse, patvirtintose Lietuvos Respublikos aplinkos ministro 2000 m. birželio 27 d. įsakymu Nr. 258 „Dėl Medžioklės Lietuvos Respublikos teritorijoje taisyklių patvirtinimo“, numatytą tvarką. Tykojamosios medžioklės vietos yra atokiau nuo tvarkymo plotų ir mažai reikšmingos didžiojo apuoko apsaugos požiūriu. Teritorijoje nežvejojama.

11. Kiti vandens telkinių naudojimo būdai: iš vandens telkinių teritorijoje yra tik sausinimo grioviai, kurie nenaudojami.

12. Naudingų iškasenų gavyba teritorijoje nevykdoma.

13. Kita gamtos išteklių naudojimo veikla teritorijoje nenustatyta.

Teritorijos socialiniai ir ekonominiai aspektai

14. Teritorijos miškuose ūkinė veikla nevykdoma dėl IIA miškų grupės statuso ir miškų sertifikavimo visame plote, todėl teritorijos miškai nėra svarbūs miškų urėdijos ekonominiams rodikliams. Teritorija nereikšminga vietos gyventojų užimtumui. Privačių miškų teritorijoje nėra.

II SKYRIUS

DIDŽIOJO APUOKO VEIKSMŲ PLANO TIKSLAI IR UŽDAVINIAI

15. Veiksmų plano tikslas – atkurti palankią didžiojo apuoko apsaugos būklę, tinkamą ilgalaikiam vienos didžiojo apuoko poros perėjimui Tyrų pelkėje.

16. Veiksmų plano tikslui pasiekti keliami uždaviniai:

16.1. biotechninių priemonių pagalba padidinti didžiajam apuokui tinkamų perėti vietų skaičių;

16.2. stebėti taikytų Veiksmų plano priemonių poveikį didžiojo apuoko apsaugos būklei.

III SKYRIUS

DIDŽIOJO APUOKO VEIKSMŲ PLANO PRIEMONIŲ ĮGYVENDINIMO PLANAS

Veiksmų plano priemonių įgyvendinimo planas

17. Veiksmų plano tikslui pasiekti parengtas Veiksmų plano priemonių įgyvendinimo planas pateiktas 1 lentelėje.

1 lentelė. Veiksmų plano priemonių įgyvendinimo planas.

Uždavinys	Priemonė	Atsakingas subjektas	Įgyvendinimo laikotarpis	Tvarkymo ploto Nr.	Bendras lėšų poreikis (Eur)	Galimi finansavimo šaltiniai
1. Biotechninių priemonių pagalba padidinti didžiajam apuokui tinkamų perėti vietų skaičių	1.1. pateikti keturių dirbtinių lizdų įrengimui reikalingą informaciją	Viešąjį pirkimą laimėjęs asmuo*	2021 m. III ketvirtis	Nr. 1, 2, 3, 4	412,50	Europos Sąjungos fondų lėšos
	1.2. įrengti keturis dirbtinius lizdus didžiajam apuokui	Viešąjį pirkimą laimėjęs asmuo	2021 m. III ketvirtis	Nr. 1, 2, 3, 4	2457,40	Europos Sąjungos fondų lėšos
2. Stebėti taikytų Veiksmų plano priemonių poveikį didžiojo apuoko apsaugos būklei	2.1. atlikti įrengtų lizdų užimtumo stebėseną	Viešąjį pirkimą laimėjęs asmuo	2022 m. ir 2023 m. II ketvirtis	Nr. 1, 2, 3, 4	935,00	Europos Sąjungos fondų lėšos

*Čia ir toliau tekste viešąjį pirkimą laimėjęs asmuo – fizinis ar juridinis asmuo, kitos organizacijos ir jų padaliniai ar tokių asmenų grupė.

18. Veiksmų plano priemonių aprašymas (finansinių išteklių poreikio analizė Veiksmų plano priemonėms įgyvendinti pateikta 4 priede):

18.1. pateikti keturių dirbtinių lizdų įrengimui reikalingą informaciją. Didysis apuokas lizdų pats nekrauna, peri ant žemės arba kitų plėšriųjų paukščių arba juodųjų gandrų lizduose. Vakarų Lietuvoje didieji apuokai dažniausiai peri kitų paukščių lizduose, žinomi tik pavieniai perėjimo ant žemės atvejai. Paprastai didieji apuokai lizdus naudoja tik vieną kartą, nes jie apyra po didžiojo apuoko perėjimo. Didysis apuokas esant galimybei įsikuria vis naujuose lizduose, esančiuose jo individualioje teritorijoje. Vidutinio dydžio plėšrieji paukščiai vengia perėti teritorijose, kuriose įsikūrę didieji apuokai, todėl individualiose didžiojo apuoko teritorijose trūksta jam tinkamų perėti lizdų ir tai riboja sėkmingą didžiojo apuoko veisimąsi. Norint pašalinti šią grėsmę, išskirtuose tvarkymo plotuose reikia įrengti pakankamai dirbtinių lizdų. Siekiant ilgesnio priemonės veiksmingumo (t. y. kad priemonė veiktų ne trumpiau kaip 5–10 metų nuo jos realizavimo) ir teigiamo poveikio tikslinei rūšiai, kuris pasireiškia ne iš karto po priemonės realizavimo (gali praeiti keleri metai), būtina įrengti ne mažiau keturių dirbtinius lizdus teritorijoje. Toks lizdų skaičius gali amortizuoti neigiamas natūralių miško raidos procesų pasekmes (natūralaus ar vabzdžių, grybų sukulto medžių mirtingumo, vėjalaužų, vėjavartų, sniegalaužų), patenkinti rūšies poreikį nuolat keisti lizdus, užtikrinti ilgalaikes didžiojo apuoko galimybes užimti teritoriją ir veistis sėkmingai.

Medžiai, tinkami didžiojo apuoko dirbtinių lizdų įrengimui (toliau – tinkamas medis), buvo atrinkti pelėdinių ir plėšriųjų paukščių specialistų lauko darbų metu 2016 m. rugpjūčio mėnesį (teritorija su atrinktais medžiais aprašyta šio Veiksmų plano 19.1–19.4 papunkčiuose). Kvalifikuotas ornitologas (toliau – ekspertas), turintis biotechninių priemonių taikymo patirtį ir darbo su pelėdiniais ir (ar) plėšriaisiais paukščiais patirtį, turi sudaryti dirbtinių lizdų ir jų įrengimo aprašymą. Eksperto kvalifikacija turi būti patvirtinta darbo patirtimi, ataskaitomis ir pan. Prieš pradėdant vykdyti šią priemonę, ekspertas turi informuoti žemės sklypo, kurio teritorijoje bus vykdoma priemonė, savininką, valdytoją ir naudotoją apie priemonės įgyvendinimą.

Ekspertas dirbtinių lizdų ir jų įrengimo aprašymą turi sudaryti liepos–rugpjūčio mėnesiais. Ekspertas, atėjęs prie lizdui atrinkto medžio, nustato tikslų projektuojamo lizdo aukštį nuo žemės, ekspoziciją pasaulio šalių atžvilgiu, padaro nuotraukas, kuriose matytusi projektuojamo lizdo vieta. Ekspertas taip pat nustato platformos dirbtiniam lizdui matmenis, nurodo medžiagas, iš kurių turi būti pagaminta platforma, jos išmatavimus, platformos tvirtinimo lajoje būdą, tvirtinimui reikalingas atramas, jų skaičių, matmenis, taip pat tvirtinimo elementus bei jų charakteristikas, parengia platformos konstrukcijos brėžinį ir dirbtinio lizdo įrengimo aprašymą, taip pat, esant poreikiui, sudaro dirbtinio lizdo įrengimo medžio lajoje schemą. Ekspertas dažais pažymi augmeniją, kurios pašalinimas suformuotų sąlygas, atitinkančias rūšies ekologinius poreikius ir (ar) kuri trukdo dirbtinio lizdo sumontavimo darbams arba kelia grėsmę parinktam medžiui ar dirbtiniam lizdui (t. y. sausuoliai, galintys užgriūti lizdo medį, lizdą ir pan.). Ekspertas visą šioje pastraipoje nurodytą informaciją turi pateikti Lizdo vietos, lizdo konstrukcijos aprašymo bei dirbtinio lizdo įrengimo apraše (toliau – Lizdo įrengimo aprašas), kurio forma pateikta 1 priede.

Jei nustatoma, kad atrinktas lizdui medis yra netinkamas įrengti dirbtiniam lizdui (pradėjęs džiūti, išverstas, nulaužtas vėjo ir pan.), ekspertas atrenka naują medį, jį pažymi dažais horizontalia juosta (ne siauresne nei 3 cm), nustato atrinkto lizdui medžio rūšį, diametrą 1,3 m aukštyje, medžio būklę atrinkimo metu, projektuojamo lizdo aukštį nuo žemės, padaro nuotraukas, kuriose matytusi atrinktas lizdui medis su dažais pažymėtu kamieniu bei projektuojamo lizdo vieta, ir parengia lizdo įrengimo aprašymą.

Ekspertas tinkamo lizdui medžio atrinkimo lauko darbus atlieka liepos–rugpjūčio mėnesiais. Darbai turi būti atliekami tinkamu oru, kai matomumo neriboja krituliai, rūkas. Ekspertas ištyrinėja tvarkymo plotą, pasižymi potencialių tinkamų medžių koordinatas ir jų atitikimą ekologiniams didžiojo apuoko poreikiams. Susipažinęs su tvarkymo ploto sąlygomis, ekspertas iš preliminaraus sąrašo atrenka medį, kuris geriausiai atitinka ekologinius rūšies poreikius. Atrenkant tinkamą medį, būtina atsižvelgti į jo ir greta augančių medžių gyvybingumą;

18.2. įrengti keturis dirbtinius lizdus didžiajam apuokui. Dirbtiniai lizdai turi būti įrengiami vadovaujantis Lizdo įrengimo aprašu. Geriausia lizdus įrengti rugpjūčio – rugsėjo mėnesiais. Dirbtinis lizdas turi būti įrengiamas ant tvirtos platformos. Dirbtinio lizdo platforma turi būti ne mažesnė kaip 100 cm skersmens ir 15 cm aukščio. Platforma dirbtiniam lizdui gali būti tiek kvadratinė, tiek apvali. Platforma turi būti sudaryta iš impregnuoto medinio rėmo arba aliuminio rėmo, o platformos dugnas turi būti padarytas iš metalinio plastifikuoto tinklo, kurio akių dydis – 2 x 2 cm. Prieš pradėdant vykdyti šią priemonę, ekspertas turi informuoti žemės sklypo, kurio teritorijoje bus vykdoma priemonė, savininką, valdytoją ir naudotoją apie priemonės įgyvendinimą.

Viešąjį pirkimą laimėjęs asmuo pasirūpina dirbtiniams lizdams pagaminti būtinomis medžiagomis, konstrukcijų pagaminimu, transportavimu iki atrinktų medžių, atrinktų lizdams medžių lajų išgenėjimu pagal eksperto aprašymus ir nurodymus (aukštį nuo žemės, lajos orientaciją pasaulio šalių atžvilgiu ir t. t.) ir nereikalingos augalijos pašalinimu bei lizdo platformos sumontavimu, kaip tai numatyta Lizdo įrengimo apraše. Sumontavus lizdo platformą, ant jos įrengiamas dirbtinis lizdas. Ant platformos dugno pirmiausia paklojamas plastikinis tinklas, kurio akių dydis – ne didesnis nei 1 x 1 cm. Tada užklojamas antrasis plastikinis tinklas, kurio akių dydis – ne didesnis kaip 0,3 x 0,3 cm. Dirbtinio lizdo platforma išklojama mediniais, nešakotais, tiesiais, ne didesnio kaip 3 cm skersmens kuoliukais. Likęs platformos tūris užpildomas miško paklote, žieve, sutrūnijusiomis ar sausomis kelių centimetrų ilgio šakomis, samanomis, durpėmis. Šios užpildo medžiagos sudedamos vienodo storio, tankiu sluoksniu, kad užpildytų visą platformą iki viršaus. Baigus darbą, ekspertas nufotografuoja įrengtą dirbtinį lizdą. Nuotraukose turi aiškiai matytis sumontuoto lizdo padėtis medyje, jo vaizdas iš šono ir iš viršaus, platformos konstrukcija ir tvirtinimas. Viešąjį pirkimą laimėjęs asmuo turi parengti ataskaitą, kurioje nurodoma lizdo sumontavimo data ir pateikiamos įrengto lizdo nuotraukos;

18.3. atlikti įrengtų lizdų užimtumo stebėseną. Stebėseną turi atlikti ekspertas. Stebėseną atliekama kartą per sezoną gegužės mėnesio antrąją–trečiąją dekadą. Stebėsenos negalima atlikti esant krituliams, šaltam, stipriam vėjui. Pirmiausia ekspertas apžiūri lizdą, lizdo medžio lają ir gretimų medžių lajas žiūronais (≥ 8 kartų didinimo) iš atokesnio atstumo, tiek, kiek leidžia lizdo

matomumo sąlygos. Įvertina, ar yra suaugęs paukštis, jaunikliai. Jei apžiūros metu paukščių nepastebima, prieinama prie lizdo, įvertinami jo užimtumo požymiai. Lizdas apžiūrimas iš įvairių pusių, skirtingais atstumais nuo medžio. Esant galimybei padaromos nuotraukos iš vietų, kurios geriausiai atspindi lizdo statusą (t. y. užimtas, neužimtas, yra grobio liekanų ir t. t.). Į Didžiojo apuoko lizdo stebėsenos rezultatų aprašą, kurio forma pateikta 2 priede, surašoma tikrinimo data, lizdo tikrinimo pradžia ir pabaiga (valanda ir minutės), lizdo užimtumas remiantis standartiniais požymiais ir terminais, naudojamais stambių miško paukščių stebėsenos darbuose. Jei lizde buvo didysis apuokas, nurodomas atstumas (pagal GPS imtuvo rodmenis), iš kurio buvo stebėtas paukštis. Taip pat trumpai aprašoma lizdo, medžio, kuriame įrengtas dirbtinis lizdas, būklė, ekologiškai reikšminga lizdo medžio aplinka. Jei lizdas, medis ar jo aplinka sunykusi dėl natūralių veiksnių (vėjalaužų, sniegalaūžų, vabzdžių poveikio ir pan.), ekspertas aprašo situaciją ir pateikia įvertinimą dėl tolimesnio šio lizdo remonto ar apsaugos panaikinimo tuo atveju, jei lizdavietės neįmanoma atkurti biotechninėmis priemonėmis.

Veiksmų plano priemonių lokalizacija

19. Teritorija suskirstyta į keturis tvarkymo plotus, kurie yra miško naudmenose, nuosavybės teise priklauso valstybei bei yra valstybinės reikšmės miškų teritorijoje (tvarkymo plotų lokalizacijos brėžinys pateiktas 3 priede):

19.1. tvarkymo plotas Nr. 1 užima 9,9 ha, apima VI Valstybinių miškų urėdijos Kretingos regioninio padalinio Šernų girininkijos 219 kvartalo 10 sklypą. Šis tvarkymo plotas pasiekiamas nuo miško kelio, vedančio iš Drevernos palei Karaliaus Vilhelmo kanalą, vėliau kertančio Tyrų pelkę vakarų – šiaurės – rytų kryptimi ir esančio į rytus nuo tvarkymo ploto. Tvarkymo plote dirbtinio lizdo įrengimui atrinkta eglė, kurios koordinatės X 324827, Y 6160028 (LKS-94 sistemoje). Atrinkto medžio kamienas pažymėtas raudona dažų juosta krūtinės aukštyje. Dirbtinis lizdas atrinktame medyje turi būti įrengtas ~6–7 m aukštyje nuo žemės.

10 sklypo rūšinė sudėtis: 50 proc. beržai, kurių amžius ~49 m. (medžių aukštis ~10 m), 20 proc. beržai, kurių amžius ~29 m., 20 proc. juodalksniai, kurių amžius ~29 m., 10 proc. juodalksniai, kurių amžius ~49 m. (medžių aukštis ~10 m), pavienės pušys, kurių amžius ~54 m., pavienė eglė, kurios amžius ~69 m., sklypo skalsumas – 0,5.

Tvarkymo plote Nr. 1 esančios saugomos rūšys ir buveinės: nustatyta jūrinio erelio buvusi lizdavietė (SRIS duomenys) ir Europos Bendrijos svarbos buveinė, 7120 Degradavusios aukštapelkės, kuri užima visą 10 sklypą (Geoportal.lt duomenys). Tvarkymo plote Nr. 1 bus vykdomos visos Veiksmų plane numatytos priemonės. Šios priemonės nepakenks šiame tvarkymo plote nustatytai buveinei ir neturės įtakos jūriniam ereliui, kuris šios lizdavietės nenaudoja, nes lizdo medis sunykęs;

19.2. tvarkymo plotas Nr. 2 užima 1,9 ha, apima VI Valstybinių miškų urėdijos Kretingos regioninio padalinio Šernų girininkijos 220 kvartalo 4 sklypą. Šis tvarkymo plotas pasiekiamas nuo miško kelio, vedančio iš Drevernos palei Karaliaus Vilhelmo kanalą, vėliau kertančio Tyrų pelkę vakarų – šiaurės rytų kryptimi ir esančio į vakarus nuo tvarkymo ploto. Tvarkymo plote dirbtinio lizdo įrengimui atrinkta pušis, kurios koordinatės X 325198, Y 6160235 (LKS-94 sistemoje). Atrinkto medžio kamienas pažymėtas raudona dažų juosta krūtinės aukštyje. Dirbtinis lizdas atrinktame medyje turi būti įrengtas ~9–10 m aukštyje nuo žemės.

4 sklypo rūšinė sudėtis: 100 proc. pušys, kurių amžius ~124 m. (medžių aukštis ~17 m), pavieniai beržai, kurių amžius ~59 m., sklypo skalsumas – 0,7.

Tvarkymo plote Nr. 2 esančios saugomos rūšys ir buveinės: nustatyta Europos Bendrijos svarbos buveinė, 91D0 Pelkiniai miškai, kuri užima visą tvarkymo plotą (Geoportal.lt duomenys). Tvarkymo plote Nr. 2 bus vykdomos visos Veiksmų plane numatytos priemonės. Šios priemonės nepakenks šio tvarkymo plote nustatytai buveinei;

19.3. tvarkymo plotas Nr. 3 užima 1,3 ha, apima VI Valstybinių miškų urėdijos Kretingos regioninio padalinio Šernų girininkijos 216 kvartalo 11 sklypą. Šis tvarkymo plotas pasiekiamas

nuo miško kelio, vedančio iš Drevernos palei Karaliaus Vilhelmo kanalą, vėliau kertančio Tyrų pelkę vakarų – šiaurės rytų kryptimi ir esančio į pietus nuo tvarkymo ploto. Tvarkymo plote dirbtinio lizdo įrengimui atrinkta pušis, kurios koordinatės X 325020, Y 6160846 (LKS-94 sistemoje). Atrinkto medžio kamienas pažymėtas raudona dažų juosta krūtinės aukštyje. Dirbtinis lizdas atrinktame medyje turi būti įrengtas ~ 6–7 m aukštyje nuo žemės.

11 sklypo rūšinė sudėtis: 70 proc. pušys, kurių amžius ~104 m. (medžių aukštis ~16 m), 20 proc. beržai, kurių amžius ~69 m., 10 proc. beržai, kurių amžius ~44 m., sklypo skalsumas – 0,7.

Tvarkymo plote Nr. 3 esančios saugomos rūšys ir buveinės: nustatyta Europos Bendrijos svarbos buveinė, 91D0 Pelkiniai miškai, kuri užima visą tvarkymo plotą (Geoportal.lt duomenys). Tvarkymo plote Nr. 3 bus vykdomos visos Veiksmų plane numatytos priemonės. Šios priemonės nepakenks šiame tvarkymo plote nustatytai saugomai buveinei;

19.4. tvarkymo plotas Nr. 4. užima 1,3 ha, apima VĮ Valstybinių miškų urėdijos Kretingos regioninio padalinio Šernų girininkijos 216 kvartalo 3 sklypą. Šis tvarkymo plotas pasiekiamas nuo miško kelio, vedančio iš Drevernos palei Karaliaus Vilhelmo kanalą, vėliau kertančio Tyrų pelkę vakarų – šiaurės – rytų kryptimi ir esančio į pietus nuo tvarkymo ploto. Tvarkymo plote dirbtinio lizdo įrengimui atrinkta pušis, kurios koordinatės X 324607, Y 6161206 (LKS-94 sistemoje). Atrinkto medžio kamienas pažymėtas raudona dažų juosta krūtinės aukštyje. Dirbtinis lizdas atrinktame medyje turi būti įrengtas ~ 8–9 m aukštyje nuo žemės.

3 sklypo rūšinė sudėtis: 50 proc. juodalksniai, kurių amžius ~59 m., 20 proc. juodalksniai, kurių amžius ~79 m. (medžių aukštis ~20 m), 20 proc. beržai, kurių amžius ~59 m., 10 proc. uosiai, kurių amžius ~79 m. (medžių aukštis ~20 m), pavienės drebulės, kurių amžius ~59 m., pavieniai uosiai, kurių amžius ~59 m., pavieniai beržai, kurių amžius ~79 m., pavienė pušis, kurios amžius ~179 m., sklypo skalsumas – 0,7.

Tvarkymo plote Nr. 4 esančios saugomos rūšys ir buveinės: saugomų rūšių ir buveinių nenustatyta. Tvarkymo plote Nr. 4 bus vykdomos visos Veiksmų plane numatytos priemonės.

IV SKYRIUS

DIDŽIOJO APUOKO VEIKSMŲ PLANO PRIEMONES ĮGYVENDINANTYS ASMENYS IR JŲ FUNKCIJOS

20. Veiksmų plano priemonės įgyvendina viešąjį pirkimą laimėjęs asmuo pagal Veiksmų planą ir viešųjų pirkimų sutartį dėl Veiksmų plano priemonių įgyvendinimo.

V SKYRIUS

DIDŽIOJO APUOKO VEIKSMŲ PLANO TIKSLINIMAS IR PRIEMONIŲ ĮGYVENDINIMO STEBĖSENA

21. Viešąjį pirkimą laimėjęs asmuo Veiksmų plano priemonių įgyvendinimo metu, atsižvelgdamas į numatytų priemonių įgyvendinimo kliūtis, atsiradusius naujus veiksnius ir grėsmes, teikia pasiūlymus dėl Veiksmų plano priemonių tikslinimo Valstybinei saugomų teritorijų tarnybai prie Aplinkos ministerijos (toliau – VSTT). VSTT sprendžia klausimą dėl Veiksmų plano priemonių pakeitimo.

Ne vėliau kaip per 1 mėnesį po kiekvienos Veiksmų plano priemonės įgyvendinimo termino pabaigos viešąjį pirkimą laimėjęs asmuo teikia priemonės įgyvendinimo ataskaitą VSTT ir Kuršių nerijos nacionalinio parko direkcijai. Remdamasi šiomis ataskaitomis ir, esant reikalui, faktiniais priemonių vykdymo patikrinimais, VSTT organizuoja Veiksmų plano priemonių įgyvendinimo stebėseną.

Tyrų pelkės didžiojo apuoko (*Bubo bubo*)
apsaugos 2021–2023 m. veiksmų plano
1 priedas

(Lizdo vietos, lizdo konstrukcijos aprašymo bei dirbtinio lizdo įrengimo aprašo forma)

**LIZDO VIETOS, LIZDO KONSTRUKCIJOS APRAŠYMO BEI DIRBTINIO LIZDO
ĮRENGIMO APRAŠAS**

Skyrius	Aprašymas
Atrinkto lizdui medžio koordinatės (LKS-94 koordinacių sistemoje)	
Atrinkto lizdui medžio rūšis, diametras 1,3 m aukštyje, pažymėjimo dažų spalva	
Projektuojamo dirbtinio lizdo vieta	
Platformos, atramų matmenys, pagaminimo medžiagos, tvirtinimo elementai	
Dirbtinio lizdo įrengimo aprašymas	
Šalintinos augmenijos apie atrinktą lizdui medį aprašymas	
Kita pridedama informacija (schemos, brėžiniai, nuotraukos ir kt.)	

Tyrų pelkės didžiojo apuoko (*Bubo bubo*)
apsaugos 2021–2023 m. veiksmų plano
2 priedas

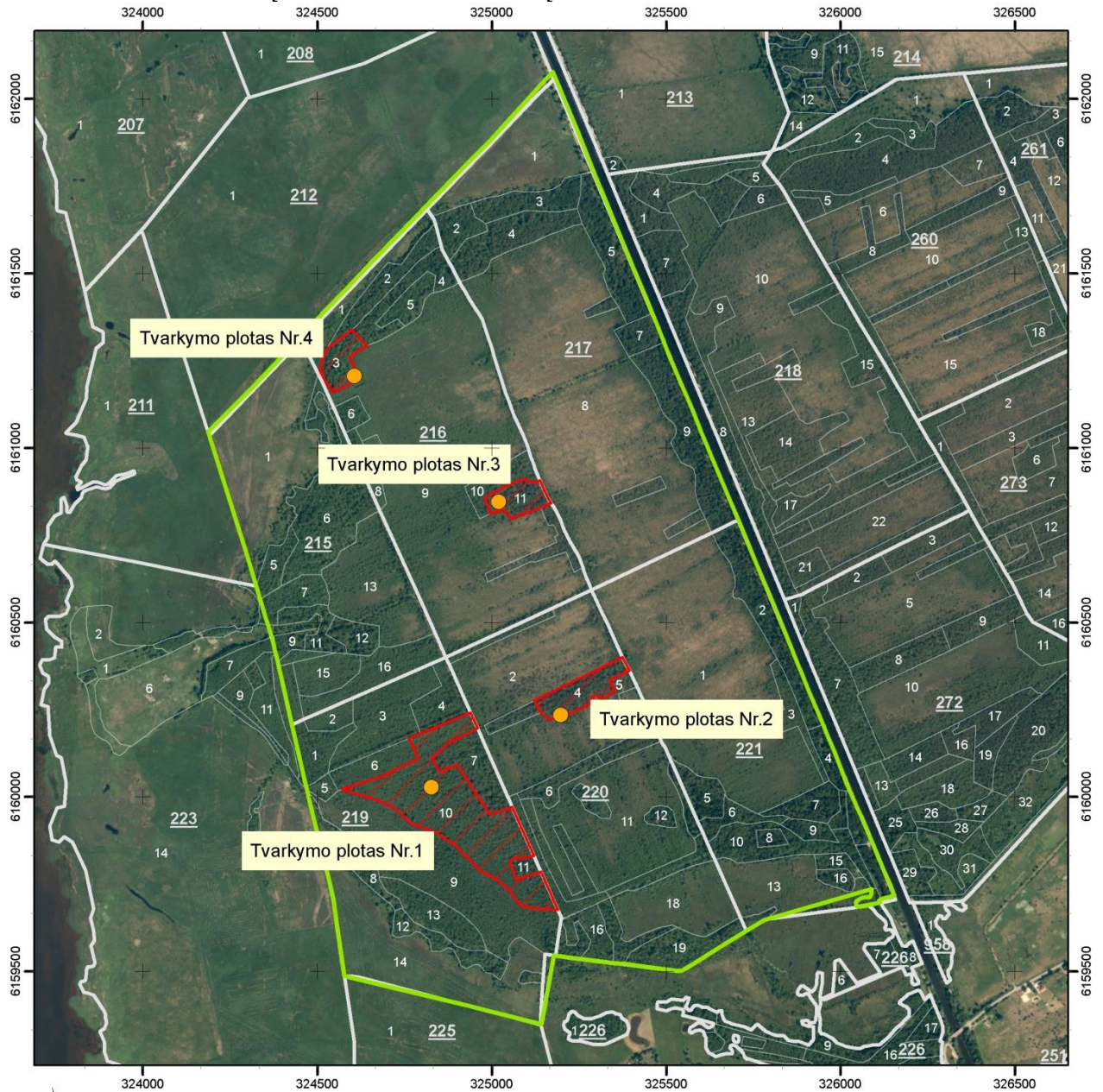
(Didžiojo apuoko lizdo stebėsenos rezultatų aprašo forma)

DIDŽIOJO APUOKO LIZDO STEBĖSENOS REZULTATŲ APRAŠAS

Skyrius	Aprašymas
Darbų atlikimo laikas	
Lizdo užimtumas	
Lizdo, atrinkto lizdui medžio ir ekologiškai reikšmingos aplinkos būklė	
Rekomendacijos dėl tolimesnių didžiojo apuoko apsaugos priemonių	
Nuotraukos	

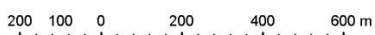
Tyrų pelkės didžiojo apuoko (*Bubo bubo*)
apsaugos 2021–2023 m. veiksmų plano
3 priedas

VEIKSMŲ PLANO PRIEMONIŲ LOKALIZACIJOS BRĖŽINYS



Tyrų pelkė

1:15,000



Legenda

-  Atrinktas medis
-  Tvarkymo plotai
-  Teritorijos riba
-  Miško kvartalas
-  Miško sklypai



Lietuvos koordinacių sistema 1994 (LKS94)
© GTC Botanikos institutas, 2016-2017
ORT10LT © Nacionalinė žemės tarnyba prie ŽŪM, 2012-2015
© HNIT-BALTIC; GDR10LT ©, Nacionalinė žemės tarnyba prie ŽŪM,
© Valstybinė miškų tarnyba, 2016-2017
Sudarė: D. Augutis, Floros ir geobotanikos laboratorija, GTC Botanikos institutas

FINANSINIŲ IŠTEKLIŲ POREIKIO ANALIZĖ VEIKSMŲ PLANO PRIEMONĖMS ĮGYVENDINTI

1. Priemonės Nr. 1.1 – pateikti keturių dirbtinių lizdų įrengimui reikalingą informaciją – išlaidas sudaro (priemonės Nr. 1.1 preliminarus išlaidų apskaičiavimas pateikiamas šio priedo 1 lentelėje):

1.1. eksperto, pateikiančio reikalingą informaciją lizdų įrengimui, kelionės iki ir nuo teritorijos išlaidos;

1.2. išlaidos šiems eksperto darbams:

1.2.1. dirbtinės konstrukcijos (4 vnt.), jos sudedamųjų dalių ir techninių specifikacijų sudarymas; dirbtinio lizdo sumontavimo lajoje aprašymas ir Lizdo įrengimo aprašo (4 vnt.) su nuotraukomis, ir esant poreikiui su schema sudarymas, taip pat esant reikalui tinkamo lizdui medžio (-ių) atrinkimas ir pažymėjimas.

1 lentelė. Priemonės Nr. 1.1 preliminarus išlaidų apskaičiavimas.

	Darbas, Eur	Medžiagos, Eur	Transportas, Eur	Suma, Eur
Išlaidos	200,00 ¹	–	175,00 ²	375,00
Papildomos išlaidos (10 proc.)	20,00	–	17,5	37,50
Iš viso:	220,00	–	192,5	412,50

¹ Eksperto darbas: 12,50 Eur/h x 16 h darbo laiko. Eksperto įkainis nustatytas remiantis kvalifikuotų ekologų/ornitologų su aukštuoju išsilavinimu, dirbančių gamtos apsaugos projektuose įkainiais (darbo vietos kaina svyruoja nuo 10 iki 15 Eur/h) (Apklauso lapas Nr. 1).

² Transportas: 0,25 Eur/km x 700 km (Vilnius– teritorija – Vilnius) x 1 kelionė.

2. Priemonės Nr. 1.2 – įrengti keturis dirbtinius lizdus didžiajam apuokui – išlaidas sudaro (priemonės Nr. 1.2 preliminarus išlaidų apskaičiavimas pateikiamas šio priedo 2 lentelėje):

2.1. dirbtinių lizdų platformų (4 vnt.) ir atramų (4 rinkiniai) pagaminimo pagal eksperto pateiktą brėžinį išlaidos;

2.2. pagamintų platformų ir atramų atvežimo ir darbus vykdančių asmenų kelionių iki teritorijos išlaidos;

2.3. eksperto atrinktų lizdams medžių lajų išgenėjimo pagal eksperto aprašymus ir nurodymus (aukštį nuo žemės, lajos orientaciją pasaulio šalių atžvilgiu ir t. t.) išlaidos;

2.4. platformų ir atramų sumontavimo medžių lajose išlaidos;

2.5. dirbtinių lizdų įrengimas ant platformų pagal Veiksmų plano 18.2 papunktyje pateiktą aprašymą;

2.6. darbus vykdančių asmenų kelionių nuo teritorijos išlaidos.

2 lentelė. Priemonės Nr. 1.2 preliminarus išlaidų apskaičiavimas.

	Darbas, Eur	Medžiagos, Eur	Transportas, Eur	Nakvynė, Eur	Suma, Eur
Išlaidos	1144,00 ³	600,00 ⁴	250,00 ⁵	240,00 ⁶	2234,00
Papildomos išlaidos (10 proc.)	114,40	60,00	25,00	24,00	223,40
Iš viso:	1258,40	660,00	275,00	264,00	2457,40

³Aukštalipio darbas: 18,75 Eur/h x 32 h darbo laiko. Aukštalipių įkainis nustatytas remiantis ornitologų, turinčių aukštalipių kvalifikaciją ir dirbtinių lizdų darymo patirties, apklausos rezultatais. Įkainiai svyruoja nuo 18 Eur/h iki 22,5 Eur/h (su mokesčiais, taikomais individualiai veiklai).

Eksperto darbas: 12,50 Eur/h x 32 h darbo laiko. Eksperto įkainis nustatytas remiantis kvalifikuotų ekologų/ornitologų su aukštuoju išsilavinimu, dirbančių gamtos apsaugos projektuose įkainiais (darbo vietos kaina svyruoja nuo 10 iki 15 Eur/h) (Apklausos lapas Nr. 1).

Darbininko darbas: 4,50 Eur/h x 32 h darbo laiko. Valandinis įkainis nustatytas pagal vidutinį darbo užmokestį žemės ūkio, miškininkystės, žuvininkystės veiklos srityje.

⁴ Platformos, atramų pagaminimas, tvirtinimo elementai 150 Eur x 4 vnt. Aliuminio platformos kainuoja ~ 140 – 170 Eur. Apklausa lizdus darančių ornitologų ir anksčiau patvirtintų veiksmų planų aliuminio platformų įkainis.

⁵ Transportas: 0,25 Eur/km x 1000 km (Vilnius – teritorija – Vilnius) x 1 kelionė (įskaitant keliones teritorijoje, nuo jos iki nakvynės vietos ir atgal).

⁶ Nakvynės išlaidos: 60 Eur/naktis x 4 nakvynės.

3. Priemonės Nr. 2.1 – atlikti įrengtų lizdų užimtumo stebėseną – išlaidas sudaro (priemonės Nr. 2.1 preliminarus išlaidų apskaičiavimas pateikiamas šio priedo 3 lentelėje):

- 3.1. eksperto kelionės iki ir nuo teritorijos išlaidos;
- 3.2. eksperto darbų išlaidos:
 - 3.2.1. keturių didžiojo apuoko lizdų stebėjimas;
 - 3.2.2. ataskaitos paruošimas.

3 lentelė. Priemonės Nr. 2.1 preliminarus išlaidų apskaičiavimas.

	Darbas, Eur	Medžiagos, Eur	Transportas, Eur	Suma, Eur
Išlaidos	250,00 ⁷	–	175,00 ⁸	425,00
Papildomos išlaidos (10 proc.)	25,00	–	17,50	42,05
Iš viso:	275,00	–	192,50	467,50 ⁹

⁷ Eksperto darbas: 12,50 Eur/h x 20 h darbo laiko. Eksperto įkainis nustatytas remiantis kvalifikuotų ekologų/ornitologų su aukštauoju išsilavinimu, dirbančių gamtos apsaugos projektuose įkainiais (darbo vietos kaina svyruoja nuo 10 iki 15 Eur/ h) (Apklauso lapas Nr. 1).

⁸ Transportas: 0,25 Eur/km x 700 km (Vilnius – teritorija – Vilnius) x 1 kelionė.

⁹ Stebėjimai vykdomi 2 metus.