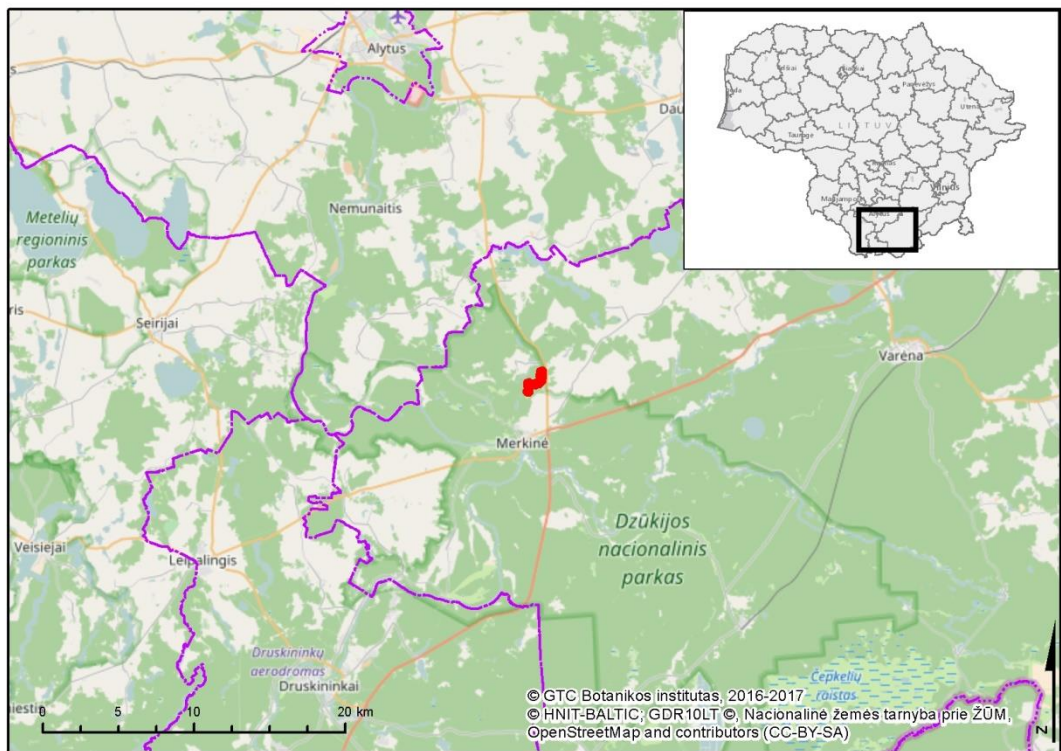


SUBARTONIŲ MIŠKO DIDŽIOSIOS MIEGAPELĖS (*GLIS GLIS*) APSAUGOS 2021–2022 M. VEIKSMŲ PLANAS

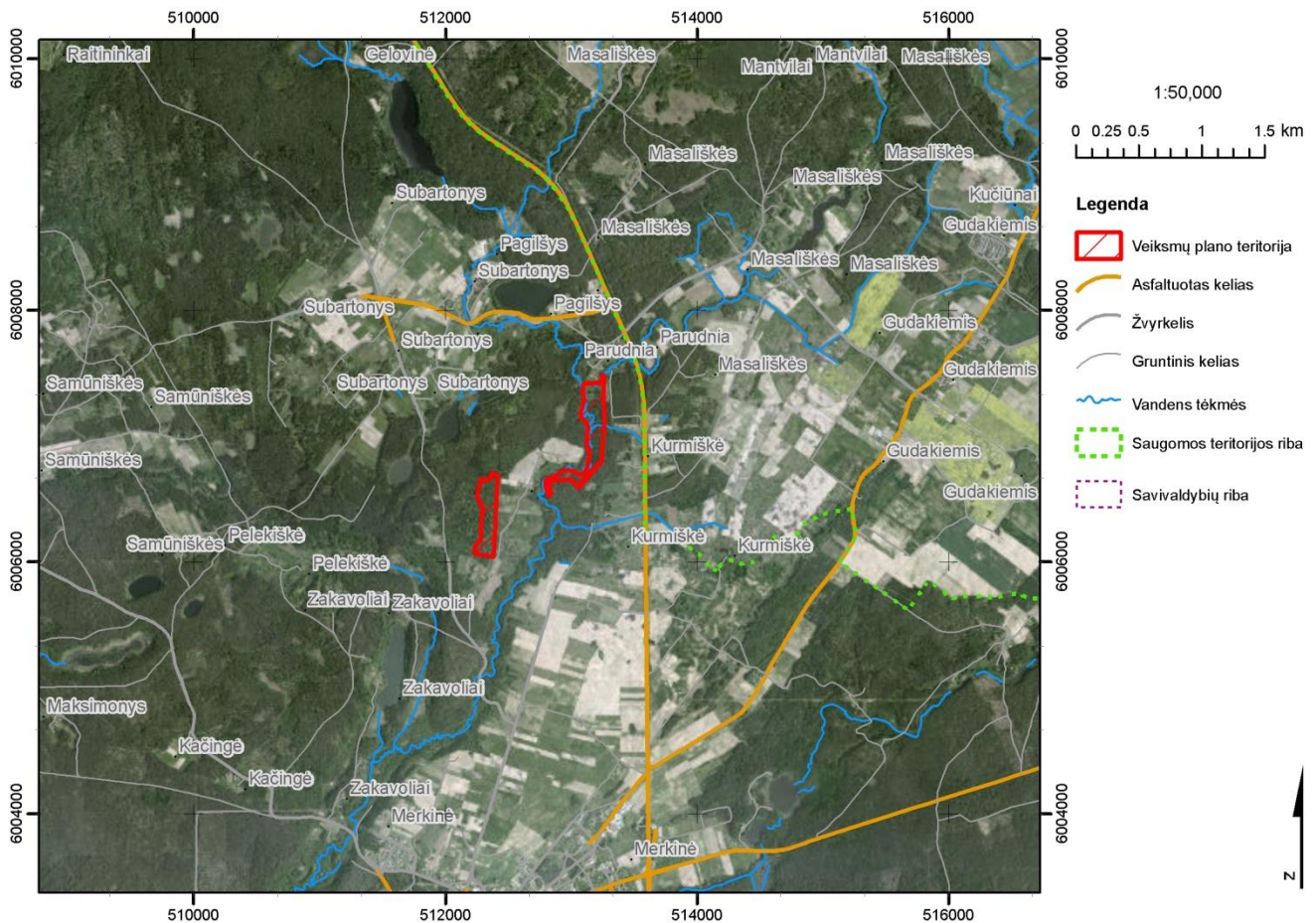
I SKYRIUS DIDŽIOSIOS MIEGAPELĖS TERITORIJOS BŪKLĖS APRAŠYMAS IR ĮVERTINIMAS

Didžiosios miegapelės teritorijos padėtis, ribos ir užimamas plotas

1. Subartonių miško didžiosios miegapelės (*Glis glis*) apsaugos 2021–2022 m. veiksmų plano (toliau – Veiksmų planas) priemonių įgyvendinimo teritorija (toliau – teritorija) yra Varėnos rajono savivaldybėje, Merkinės seniūnijoje (1 pav.). Teritorija apima VĮ Valstybinių miškų urėdijos Veisiejų regioninio padalinio Merkinės girininkijos 727 ir 728 kvartalų dalis (2 pav.). Teritorijos bendras užimamas plotas – 19 ha. Teritorija susideda iš 2 atskirų dalių, kurių centrinių taškų geografinės koordinatės yra X-512340, Y-6006400 ir X-513180, Y-6006900 (LKS-94 koordinacių sistemoje). Artimiausia gyvenvietė – Subartonys – yra maždaug už 2 km nuo abiejų teritorijos dalių.



1 pav. Teritorijos padėtis Lietuvoje ir Varėnos rajono savivaldybėje (pažymėta raudonu kontūru).



2 pav. Teritorijos padėtis kraštovaizdyje.

Teritorijos teisinis statusas ir svarba

2. Teritorija yra Dzūkijos nacionaliniame parke, įsteigta Lietuvos Respublikos Aukščiausiosios Tarybos 1991 m. balandžio 23 d. nutarimu Nr. I-1244 „Dėl Dzūkijos, Kuršių nerijos, Žemaitijos nacionalinių parkų, Trakų istorinio nacionalinio parko ir Viešvilės valstybinio rezervato įsteigimo“, kurio ribos ir zonavimas nustatytas Lietuvos Respublikos Vyriausybės 2016 m. liepos 11 d. nutarimu Nr. 740 „Dėl Dzūkijos nacionalinio parko planavimo schemos (ribų ir tvarkymo planų) patvirtinimo“ (toliau – Dzūkijos nacionalinio parko planavimo schema). Visa teritorija patenka į Subartonių kraštovaizdžio draustinį ir Straujos geomorfologinį draustinį, kurie sudaro dalį Dzūkijos nacionalinio parko konservacinio funkcinio prioriteto zonos. Vienas iš šių draustinių tikslų – išsaugoti didžiosios miegapelės buveines.

Teritorija patenka į Europos ekologinį tinklą „Natura 2000“ ir yra buveinių apsaugai svarbi teritorija (toliau – BAST) – Dainavos giria (LTVAR0017), kuri yra įtraukta į Vietovių, atitinkančių gamtinių buveinių apsaugai svarbių teritorijų atrankos kriterijus, sąrašą, skirtą pateikti Europos Komisijai, patvirtintą Lietuvos Respublikos aplinkos ministro 2009 m. balandžio 22 d. įsakymu Nr. D1-210 „Dėl Vietovių, atitinkančių gamtinių buveinių apsaugai svarbių teritorijų atrankos kriterijus, sąrašo, skirtą pateikti Europos Komisijai, patvirtinimo“. Pagal šį įsakymą Dainavos girios BAST ribos sutampa su Dzūkijos nacionalinio parko ribomis, išskyrus šio parko Merkinės geomorfologinį, Merkinės urbanistinį draustinius, rekreacinio, žemės ūkio ir gyvenamojo prioriteto zonas bei Merkio

upės ir Ūlos upės žemiau Rudnios BAST dalis, patenkančias į Dzūkijos nacionalinį parką. Teritorija taip pat yra paukščių apsaugai svarbi teritorija – Dainavos giria (LTVARB005), kuri įtraukta į Paukščių apsaugai svarbių teritorijų sąrašą, patvirtintą Lietuvos Respublikos aplinkos ministro 2014 m. kovo 14 d. įsakymu Nr. D1-281 „Dėl Paukščių apsaugai svarbių teritorijų nustatymo“.

Teritorijos teisinį statusą ir galiojančius veiklos apribojimus reglamentuoja šie teisės aktai:

– Lietuvos Respublikos aplinkos apsaugos įstatyme ir Lietuvos Respublikos administracinių nusižengimų kodekse numatyta atsakomybė už saugomų teritorijų apsaugos ir naudojimo režimo pažeidimus;

– Lietuvos Respublikos saugomų gyvūnų, augalų ir grybų rūšių įstatyme nustatyti draudimai kenkti saugomų rūšių buveinėms bei iš dalies reglamentuota jų apsauga;

– Lietuvos Respublikos statybos įstatyme nustatytos asmenų teisės ir pareigos statant statinius saugomose teritorijose ir atsakomybė už savavališkas statybas saugomose teritorijose;

– Lietuvos Respublikos teritorijų planavimo įstatyme numatytos pareigos laikytis teritorinio planavimo dokumentų nuostatų;

– Lietuvos Respublikos saugomų teritorijų įstatyme, Lietuvos Respublikos specialiųjų žemės naudojimo sąlygų įstatyme, Gamtinių ir kompleksinių draustinių nuostatuose, patvirtintuose Lietuvos Respublikos Vyriausybės 2008 m. balandžio 2 d. nutarimu Nr. 318 „Dėl gamtinių ir kompleksinių draustinių nuostatų patvirtinimo“, nustatyti veiklos draustiniuose, miško paskirties žemėje ir kitose gamtos apsaugai svarbiose teritorijose ribojimai ir ypatumai;

– Lietuvos Respublikos miškų įstatyme, Miško kirtimų taisyklėse, patvirtintose Lietuvos Respublikos aplinkos ministro 2010 m. sausio 27 d. įsakymu Nr. D1-79 „Dėl Miško kirtimų taisyklių patvirtinimo“, Miško atkūrimo ir įveisimo nuostatuose, patvirtintuose Lietuvos Respublikos aplinkos ministro 2008 m. balandžio 14 d. įsakymu Nr. D1-199 „Dėl Miško atkūrimo ir įveisimo nuostatų patvirtinimo“, nustatytas ūkinės veiklos miškuose režimas pagal nustatytas miškų grupes bei nustatyti miško atkūrimo ir įveisimo, miško želdinimo darbų, želdinių ir žėlinių kokybės reikalavimai;

– Bendruosiuose buveinių ar paukščių apsaugai svarbių teritorijų nuostatuose, patvirtintuose Lietuvos Respublikos Vyriausybės 2004 m. kovo 15 d. nutarimu Nr. 276 „Dėl bendrųjų buveinių ar paukščių apsaugai svarbių teritorijų nuostatų patvirtinimo“, nustatytos būtinos apsaugos priemonės buveinių ir paukščių apsaugai svarbioms teritorijoms;

– Dzūkijos nacionalinio parko nuostatuose, patvirtintuose Lietuvos Respublikos Vyriausybės 1997 m. lapkričio 24 d. nutarimu Nr. 1273 „Dėl Aukštaitijos, Dzūkijos ir Žemaitijos nacionalinių parkų nuostatų patvirtinimo“, Saugomų teritorijų tipiniuose apsaugos reglamentuose, patvirtintuose Lietuvos Respublikos Vyriausybės 2004 m. rugpjūčio 19 d. nutarimu Nr. 996 „Dėl Saugomų teritorijų tipinių apsaugos reglamentų patvirtinimo“, ir Dzūkijos nacionalinio parko planavimo schemoje nustatyti teritorijos apsaugos, tvarkymo ir naudojimo reikalavimai ir ypatumai bei teritorija suskirstyta į tvarkymo zonas. Teritorija patenka į specializuoto apsauginio ūkininkavimo (MA ir ŽA) ir išsaugančio (konservacinio) ūkininkavimo (MEk) kraštovaizdžio tvarkymo zonas.

Teritorijoje esantys miškai priskirti II miškų grupei (specialiosios paskirties miškai), A pogrupiui (ekosistemų apsaugos miškai) ir III miškų grupei (apsauginiai miškai).

Ūkininkavimo tikslas A pogrupio paskirties miškuose – išsaugoti arba atkurti miško ekosistemas ar atskirus jų komponentus. Šios miškų grupės medynuose draudžiami plynieji pagrindiniai miško kirtimai, o gamtinės brandos nepasiekusiuose medynuose draudžiami atvejiniai pagrindiniai miško kirtimai, tačiau stichinių arba biotinių veiksnių sudarkyti, blogos sanitarinės būklės medynai gali būti kertami neplynais arba plynais sanitariniais miško kirtimais.

Ūkininkavimo tikslas III grupės miškuose – formuoti produktyvius medynus, galinčius atlikti dirvožemio, oro, vandens, žmogaus gyvenamosios aplinkos apsaugos funkcijas. Šios miškų grupės medynuose leidžiami neplyni ir nedidelio ploto (iki 5 ha) plyni, ugdymo bei sanitariniai kirtimai, tačiau nacionaliniuose parkuose plyni kirtimai draudžiami, išskyrus pelkinių, užmirkusių augaviečių ir blogos sanitarinės būklės medynus.

Didžiosios miegapelės aptiktos keliose Subartonių miško vietose ir prie šio miško pakraščiu tekančio Straujos upelio. Šioje teritorijoje gali gyventi apie 10% Lietuvoje gyvenančių didžiųjų miegapelių. Pagrindinį poveikį didžiajai miegapelai Subartonių miške daro miško naudojimas, ypač plyni miško kirtimai. Neigiamos įtakos didžiosioms miegapelėms čia gali turėti aplinkybė, kad dalis šios populiacijos buveinių yra privačiuose miškuose, kuriuose numatyti miško kirtimai, dėl kurių sumažės didžiosioms miegapelėms tinkamų buveinių plotai, kurie Subartonių miške yra palyginti nedideli.

Teritorijos fizinės-geografinės sąlygos

3. Teritorija yra Subartonių kalvoto moreninio masyvo geomorfologiniame mikrorajone. Čia vyrauja vidutiniškai kalvoti su daubomis vietovaidžiai su įvairia dirvožemių ir naudmenų danga. Daubose neretai susiformuoja nedidelės pelkutės. Subartonių ažuolyne vyrauja normalaus drėgnumo derlingi dirvožemiai, o palei Straujos upelį – ir šlaitiniai derlingi dirvožemiai.

Straujos upelis – tai šaltavandenis upelis su giliu slėniu, kurio šlaitai šaltiniuoti. Jo ilgis – 14,3 km, įteka į Nemuną netoli Merkinės. Vidutinis Straujos upelio nuolydis – 190 cm/km, o debitas – 0,84 m³/s.

Palyginus su likusia Dzūkijos nacionalinio parko dalimi, vakarinės parko dalies, kurioje yra teritorija, klimatas kiek švelnesnis, nes nemažai įtakos turi ir Nemuno slėnis.

Teritorijos biologinės ypatybės

4. Laukinės augalijos ypatybės. Subartonių ažuolyne, 727 kvartalo 37 ir 38 sklypuose, auga 185 metų amžiaus ažuolynas su eglėmis ir lazdynų traku, 31 ir 32 sklypuose – medynai mišrūs su pavieniais ažuolais. Palei Straujos upelį, kairiajame jo krante, auga brandūs mišrūs eglynai su ažuolais, beržais, drebulėmis, juodalksniais, yra lazdynų trakas. Medynų amžius – virš 100 metų. Teritorijoje yra išskirtos 2 Europos Bendrijos svarbos natūralios buveinės: 9160 Skroblynai ir 9060 Spygliuočių miškai ant fluvioglacialinių ozų.

Subartonių ažuolyne ir Straujos upelio slėnyje kerpes 1993–1997 m. tyrė J. Motiejūnaitė (Botanikos institutas), grybus (makromicetus) 2003 m. tyrė R. Iršėnaitė (Botanikos institutas). Subartonių miške, įskaitant Subartonių ažuolyną, samanų rūšinę sudėtį ir paplitimą 2008 m. tyrė I. Jukonienė (Botanikos institutas). Kertinių miško buveinių inventorizaciją 2004–2005 m. čia vykdė A. Venčius (VĮ Valstybinių miškų urėdijos Veisiejų regioninis padalinys) ir M. Lapelė (Dzūkijos nacionalinis parkas). Saugomų rūšių informacinės sistemos (toliau – SRIS) duomenų bazėje įrašų apie saugomų augalijos rūšių augavietes teritorijoje nėra.

5. Laukinės gyvūnijos ypatybės. Derlingi Subartonių apylinkių miškai su geromis mitybinėmis sąlygomis sudaro palankias sąlygas įvairių sistematinių grupių gyvūnams. 2002 m. vykdant Dzūkijos nacionalinio parko žinduolių (be šikšnosparnių) tyrimus, buvo nustatyta, kad Subartonių miškas yra teriologiniu požiūriu vertingiausia teritorija Dzūkijos nacionaliniame parke. Šiame miške buvo užregistruota 31 žinduolių rūšis (A. Ulevičius ir R. Juškaitis, Ekologijos institutas). Šių tyrimų metu specialiai iškeltuose inkiluose čia buvo aptikta didžiųjų miegapelių (R. Juškaitis, M. Lapelė). Subartonių apylinkėse galima aptikti apie 140 rūšių paukščių (V. Slavickas, 2007). 2004 m. vykdant žuvų įvairovės ir gausumo tyrimus, Straujos upelyje užregistruotos 9 žuvų rūšys (vadovas V. Kesminas). Subartonių ažuolyne ir Straujos upelio slėnyje moliuskų rūšinę sudėtį 2008 m. tyrė G. Vaivilavičius. Kiti bestuburiai gyvūnai (drugiai, vabalai, vorai ir kt.) šiose teritorijose beveik netyrinėti. SRIS duomenų bazėje duomenų apie saugomų gyvūnų rūšių radavietes, išskyrus didžiąją miegapelę, teritorijoje nėra.

Didžiųjų miegapelių ir jų veiklos pėdsakų buvo aptikta inkiluose, iškeltuose Subartonių ąžuolyne bei prie Mikalauciškės ežero, esančio už teritorijos ribų. Didžiųjų miegapelių taip pat aptikta dviejose sodybose, esančiose šalia Straujos upelio, bet už teritorijos ribų. Specialių didžiųjų miegapelių tyrimų šioje teritorijoje nebuvo vykdyta, duomenų apie populiacijos, buveinių dydį ir būklę teritorijoje nėra.

Žemės ir gamtos išteklių nuosavybė ir naudojimas teritorijoje

6. Esamos žemėvaldos. Visa teritorija yra valstybei nuosavybės teise priklausanti miško paskirties žemė. Ją patikėjimo teise valdo VĮ Valstybinių miškų urėdijos Veisiejų regioninis padalinys. Privačių sklypų joje nėra.

7. Žemės ūkio veikla teritorijoje nevykdoma.

8. Miško ištekliai ir ūkininkavimas teritorijos miškuose. Teritorijos bendras miško plotas – 19 ha. Teritorijoje esantys miškai priskirti IIA ir III miškų grupėms. Miškai tvarkomi, naudojami ir atkuriami pagal VĮ Valstybinių miškų urėdijos Veisiejų regioninio padalinio vidinės miškotvarkos projektą, patvirtintą Lietuvos Respublikos aplinkos ministro 2013 m. rugpjūčio 14 d. įsakymu Nr. D1-598 „Dėl valstybės įmonių Druskininkų, Valkininkų, Varėnos ir Veisiejų miškų urėdijų vidinės miškotvarkos projektų patvirtinimo ir valstybės įmonių Kazlų Rūdos mokomosios, Marijampolės, Prienų ir Šakių miškų urėdijų vidinės miškotvarkos projektų galiojimo trukmės pratęsimo“ (toliau – VĮ Valstybinių miškų urėdijos Druskininkų regioninio padalinio vidinės miškotvarkos projektas), kuris galioja iki 2021 m. gruodžio 31 d. Teritorijoje yra išskirtos 2 kartinės miško buveinės, kuriose jokia ūkinė veikla nevykdoma. Pagrindinį poveikį griežtai saugomai rūšiai – didžiajai miegapelei – daro miško naudojimas, ypač plyni miško kirtimai. Teritorijoje plynai buvo iškirstas 728 kvartalo 33 sklypas. Anksčiau Subartonių ąžuolyne (727 kv. 37 ir 38 skl.) buvo iškirsti lazdynai, siekiant „išryškinti“ ąžuolus.

9. Rekreacinė veikla. Teritorija naudojama rekreacijai. Turistai lanko Subartonių ąžuolyną ir jame augantį Vincuko ąžuolą. Subartonių ąžuolynas yra rekomenduojamas lankytinas objektas turistiniuose maršrutuose. Straujos upelis dėl mažo vandeningumo vandens turizmui nėra tinkamas, išskyrus ankstyvą pavasarį, kai upelis būna patvinęs. Turistų lankymasis teritorijoje tiesioginio neigiamo poveikio didžiosioms miegapelėms nedaro, tačiau aukščiau minėtas lazdynų iškirtimas Subartonių ąžuolyne, siekiant jį padaryti atraktyvesniu lankytojams, miegapelių buveinės kokybę pablogino.

10. Medžioklė ir žvejyba. Teritorijoje leidžiama žvejoti ir medžioti. Tiesioginio poveikio didžiajai miegapelei medžioklė ir žvejyba neturi.

11. Kitų vandens telkinių naudojimo būdų teritorijoje nenustatyta.

12. Naudingų iškasenų gavyba teritorijoje nevykdoma.

13. Kita gamtos išteklių naudojimo veikla, galinti turėti įtakos didžiajai miegapelei, teritorijoje nevykdoma.

Teritorijos socialiniai ir ekonominiai aspektai

14. Teritorija yra nedidelė, į ją patenka 2 kartinės miško buveinės, kuriose nevykdoma ūkinė veikla, todėl teritorijos miškai nėra svarbūs VĮ Valstybinių miškų urėdijos Veisiejų regioninio padalinio ekonominiams rodikliams. Ji taip pat neturi didelės reikšmės vietos gyventojų užimtumui.

Didžiosios miegapelės būklei teritorijoje neigiamos įtakos gali turėti miško išteklių naudojimo ir rekreacijos intensyvėjimas, dėl kurių sumažėtų rūšiai tinkamų buveinių plotų ir pablogėtų jų kokybė.

II SKYRIUS

DIDŽIOSIOS MIEGAPELĖS APSAUGOS VEIKSMŲ PLANO TIKSLAI IR UŽDAVINIAI

15. Veiksmų plano tikslas – išsaugoti Subartonių miško didžiosios miegapelės populiaciją, kurios individų santykinis gausumas rudenį būtų įvertinamas ne mažiau kaip 30% naudojamų inkilų.

16. Veiksmų plano uždaviniai:

16.1. pagerinti didžiosios miegapelės gyvenimo sąlygas Subartonių miške, ąžuolais ir eglėmis užsodinant miško laukymę;

16.2. padidinti slėptuvių ir veisimosi vietų skaičių didžiosioms miegapelėms;

16.3. stebėti taikytų Veiksmų plano priemonių poveikį didžiosios miegapelės populiacijos būklei.

III SKYRIUS

DIDŽIOSIOS MIEGAPELĖS VEIKSMŲ PLANO PRIEMONIŲ ĮGYVENDINIMO PLANAS

Veiksmų plano priemonių įgyvendinimo planas

17. Veiksmų plano tikslui pasiekti parengtas Veiksmų plano priemonių įgyvendinimo planas pateiktas 1 lentelėje.

1 lentelė. Veiksmų plano priemonių įgyvendinimo planas.

Uždaviniai	Priemonės	Atsakingas subjektas	Įgyvendinimo laikotarpis	Tvarkymo ploto Nr.	Bendras lėšų poreikis, Eur	Galimi finansavimo šaltiniai
1. Pagerinti didžiosios miegapelės gyvenimo sąlygas Subartonių miške, ąžuolais ir eglėmis užsodinant miško laukymę	1.1. paprastojo ąžuolo ir paprastosios eglės želdinių įveisimas miško laukymėje	VĮ Valstybinių miškų urėdijos Veisiejų regioninis padalinys	2021 m.	1	3583,01	Europos Sąjungos fondų lėšos
2. Padidinti slėptuvių ir veisimosi vietų skaičių didžiosioms miegapelėms	2.1. didžiosioms miegapelėms tinkamų inkilų pagaminimas ir iškėlimas (50 vnt.)	VĮ Valstybinių miškų urėdijos Veisiejų regioninis padalinys	2022 m. balandžio – gegužės mėn.	2, 3	1051,47	Europos Sąjungos fondų lėšos
3. Stebėti taikytų Veiksmų plano priemonių poveikį didžiosios miegapelės populiacijos būklei	3.1. iškeltų inkilų tikrinimas, registruojant juose rastas didžiąsias miegapelės ir jų veiklos pėdsakus	Viešąjį pirkimą laimėjęs asmuo*	2022 m. birželio ir rugsėjo mėn.	2, 3	699,25	Europos Sąjungos fondų lėšos

*Čia ir toliau tekste viešąjį pirkimą laimėjęs asmuo – fizinis ar juridinis asmuo, kitos organizacijos ir jų padaliniai ar tokių asmenų grupė.

18. Veiksmų plano priemonių aprašymas (lėšų poreikio analizė kiekvienai priemonei įgyvendinti pateikta 4 priede):

18.1. paprastojo ąžuolo ir paprastosios eglės želdinių įveisimas miško laukymėje. Priemonė turi būti vykdoma tvarkymo plote Nr. 1. Didžiosios miegapelės gyvena Straujos upelio slėnyje augančiuose medynuose, tačiau ąžuolų – miegapelėms labai svarbių mitybinių augalų – čia auga nedaug. Prie pat Straujos upelio yra į Subartonių mišką įsiterpusi 0,9 ha ploto miško laukymė, kuri turi būti apsodinta paprastaisiais ąžuolais ir paprastosiomis eglėmis, ateityje formuojant mišrų medyną su ąžuolais ir lazdynais.

Laukymės apželdinimui turi būti parengtas želdinimo projektas, kurio rengimas turi būti derinamas su ekspertu, žinančiu didžiosios miegapelės ekologiją ir šios rūšies poreikius aplinkai. Tvarkymo plotas turi būti paruoštas ąžuolo ir eglės želdinių įveisimui, iškertant dalį augančių smulkialapių lapuočių, pašalinant esančias vėjovartas ir pašalinant aukštą žolinę augmeniją. Tvarkymo plote turi būti palikti į laukymės vidurį įsiterpę keli brandūs derantys lazdynų krūmai, po kuriais rasta didžiųjų miegapelių išgraužtų riešutų, o taip pat šiaurės rytų kampe augantys lazdynų krūmai. Taip pat turi būti grupelėmis palikta dalis savaimė laukymėje atžėlusių jaunų drebulių ir beržų bei lazdynų. Laukymė turi būti užsodinta paprastojo ąžuolo (900 vnt.) ir paprastosios eglės (1000 vnt.) sodinukais, kurie sodinami atskirai maždaug 1 aro dydžio ploteliais, ąžuolų ir eglėlių plotelius laukymėje išdėstant mozaikiškai. Dirva miško želdiniams turi būti paruošiama rankiniu būdu, 0,4 x 0,4 m dydžio aikštelėmis, atstumas tarp sodinukų turi būti 1,0-1,5 m. ąžuolo ir eglės sodinukai turi būti sodinami pavasarį. Sodinukus turi sodinti tokio darbo patirtį turintys darbininkai, kurie dirba poromis. Siekiant apsaugoti želdinius nuo kanopinių žvėrių, tvarkymo plotas turi būti aptvertas 2 m aukščio vielos tinklu. Kitais metais po sodinimo želdiniai turi būti prižiūrimi, iškertant smulkialapius lapuočius ir naikinant žolinę augmeniją, ir tai turi vykdyti viešąjį pirkimą laimėjęs asmuo. Vėlesniais metais želdinių priežiūrą turi perimti VĮ Valstybinių miškų urėdijos Veisiejų regioninis padalinys.

18.2. miegapelėms tinkamų inkilų pagaminimas ir iškėlimas (50 vnt.). Siekiant padidinti didžiosioms miegapelėms tinkamų slėptuvių ir veisimosi vietų skaičių ir tuo pagerinti sąlygas didžiosioms miegapelėms, turi būti pagaminti ir iškelti 50 vienetų didžiosioms miegapelėms tinkamų inkilų (inkilo schema pateikta 2 priede). Priemonė turi būti vykdoma tvarkymo plote Nr. 2 ir Nr. 3.

Inkilai didžiosioms miegapelėms turi būti gaminami iš kokybiškų 2,5 cm storio neobliuotų pušinių lentų. Visų inkilo sienelių aukštis turi būti 30 cm, plotis – priekinės ir galinės sienelių – 19 cm, šoninių – 14 cm, dugno vidaus matmenys 14 × 14 cm. Priekinėje tokio inkilo sienelėje turi būti išgręžiama 4 cm skersmens landa. Inkilo dugno lentelė turi būti įleista į inkilo vidų, o ne prikalama iš apačios, kad greitai nesupūtų ir neiškristų. Inkilo dugne taip pat turi būti išgręžtos kelios mažos skylutės, pro kurias galėtų ištekėti viduje susikaupęs vanduo.

Inkilo stogelis turi būti apie 25 cm ilgio ir 22 cm pločio, t. y. platesnis nei inkilo viršus, ir būti atidaromas. Paprasčiausias būdas jį pritvirtinti yra prikalti 3 vinimis: vieną vinį į galinės sienelės kampą įkalant iki galo, o kitas dvi – į priekinę sienelę, įkalant nevisiškai. Prie inkilo galinės sienelės turi būti pritvirtinamas iš 5 mm storio vielos išlenktas kablys, kurio pagalba inkilai pakabinami ant šakų. Kablys neturi būti pritvirtintas prie inkilo stogelio.

Naudojantis kartele, kuria užkabinama už inkilo landos, inkilai turi būti iškabinami 3–4 m aukštyje į stambius lazdynų krūmus, ąžuolus ar kitus medžius, kurie šakomis susisiečia su gretimais medžiais ar lazdynų krūmais. Inkilai neturi būti įkelti į pavienius izoliuotus medžius ar krūmus. Atstumas tarp inkilų iškėlimo vietų turi būti 30–50 m. Pakabinti inkilai užpakaline sienele turi remtis į medžio kamieną ir nejudėti.

Vietas inkilų iškėlimui teritorijoje turi parinkti ekspertas, žinantis didžiosios miegapelės ekologiją ir šios rūšies poreikius aplinkai. Eksperto kvalifikacija turi būti patvirtinta darbo patirtimi, straipsniais, tyrimų ataskaitomis ir pan. Inkilai turi būti iškeliami pavasarį, balandžio – gegužės mėnesiais, prieš prasidedant didžiųjų miegapelių aktyvumo sezonui. Inkilų iškėlimo vietas ekspertas parenka prieš inkilų iškėlimą, tinkamus medžius ar lazdynus pažymėdamas polietileno juostelėmis ar kitomis priemonėmis ir užregistruodamas šių vietų koordinatas. Ekspertas turi dalyvauti inkilų iškėlime, nurodydamas tinkamiausias medžių ar lazdynų krūmų šakas, ant kurių turi būti pakabinti inkilai. Inkilai turi būti sunumeruoti, numerį ant inkilo užrašant saulei ir vandeniui atspariu žymekliu, nustatomos ir užrašomos kiekvieno inkilo iškėlimo geografinės koordinatės.

Inkilai turi būti iškelti Subartonių miško 727 kvartale (20 inkilų) ir 728 kvartale, palei Straujos upelį (30 inkilų), brandžiuose medynuose su lazdynų traku. Priemonę įgyvendinantis asmuo turi informuoti Dzūkijos nacionalinio parko ir Čepkelių valstybinio gamtinio rezervato direkciją apie inkilų iškėlimo vietas. Iki pat inkilų iškėlimo vietų neįmanoma privažiuoti, todėl inkilus reikėtų nunešti sunkiai praeinama vietoje, ypač palei Straujos upelį, todėl inkilų iškėlimui reikalingi 2 darbininkai;

18.3. iškeltų inkilų tikrinimas, registruojant juose rastas didžiąsias miegapeles ir jų veiklos pėdsakus. Didžiosios miegapelės populiacijos gausumo stebėseną turi būti vykdoma 2 kartus (birželio mėnesio pradžioje ir rugsėjo mėnesio viduryje) per metus tvarkymo plote Nr. 2 ir Nr. 3 tikrinant Subartonių miško 727 ir 728 kvartaluose iškeltus 50 inkilų ir registruojant juose rastų didžiųjų miegapelių skaičių ir inkilų su didžiųjų miegapelių veiklos pėdsakais skaičių. Priemonę turi įgyvendinti ekspertas, žinantis didžiosios miegapelės ekologiją ir pažįstantis šios rūšies veiklos pėdsakus.

Inkilus rekomenduojama tikrinti pirmojoje dienos pusėje, kada aplinkos temperatūra yra žemesnė, ir didžiosios miegapelės būna ne tokios aktyvios arba net miega dienos įmygiu. Norint patikrinti inkilą ar jį išvalyti, atkalama priekinė stogelio dalis, kuri pritvirtinta nevisiškai įkaltomis vinimis, ir stogelis pasukamas į šoną ant visiškai įkaltos vinies. Rastos didžiosios miegapelės suskaičiuojamos, apytiksliai pagal kūno dydį ir kailio spalvą įvertinamas jų amžius (suaugusi ar jauniklis). Jei inkile yra patelė su jaunikliais, svarbu, kad pastarieji nepabėgtų iš inkilo, nes pabėgę gali žūti.

Inkiluose gali būti randamos ne tik pačios didžiosios miegapelės, bet ir jų veiklos pėdsakai:

- lizdai (sunešti pačių didžiųjų miegapelių iš medžių lapų, užimti paukščių lizdai);
- ekskrementai – dažnai būna ant lizdo, inkilo kampuose, taip pat ant stogelio;
- maisto liekanos – pavasarį suėsti paukščių kiaušiniai, jaunikliai ar suaugę paukščiai, rudenį – išgraužtų riešutų kevalai, sugrauztos gilės, skroblo riešutėliai ir kt.;
- apgraužtos inkilų landos.

Visi inkilų tikrinimo rezultatai turi būti užrašomi į užrašų knygele, kurioje kiekvienam inkilui paskiriamas atskiras puslapis, ir kiekvieną kartą užrašoma inkilo tikrinimo data. Inkilų tikrinimo metu turi būti registruojama ir aprašoma viskas, kas randama inkiluose, t. y. ne tik didžiosios miegapelės ir jų veiklos pėdsakai, bet ir visi kiti inkilų gyventojai (paukščiai, žinduoliai, vabzdžiai) bei jų veiklos pėdsakai. Tokiuose užrašuose iš karto turi matytis, kas inkile buvo ankstesnio tikrinimo metu, kad būtų lengviau suprasti, kokie pokyčiai įvyko (pavyzdžiui, didžioji miegapelė užėmė paukščio lizdą).

Inkilų tikrinimo metu visi inkilai su nenaudojamais lizdais (paukščių lizdai, iš kurių išskridę jaunikliai, seni nenaudojami miegapelių lizdai) turi būti išvalomi, apie tai pažymint užrašuose. Jeigu reikia, inkilų tikrinimo metu turi būti atnaujinami inkilų numeriai, inkilai suremontuojami, todėl inkilų tikrinimo metu reikia turėti plaktuką ir vinių.

Apžiūrėjus inkilus turi būti užpildomas Didžiųjų miegapelių inkilų užimtumo registravimo žurnalas, kurio forma pateikta 3 priede, ir apskaičiuojami rodikliai. Didžiųjų miegapelių populiacijos gausumas tiriamojoje vietoje įvertinamas pagal du pagrindinius rodiklius: vieno tikrinimo metu rastų didžiųjų miegapelių skaičių ir didžiųjų miegapelių naudojamų inkilų procentą.

Didžiųjų miegapelių naudojamais inkilais laikomi visi inkilai, kuriuose buvo rastos pačios didžiosios miegapelės arba bet kokie jų veiklos pėdsakai. Didžiųjų miegapelių gausumą geriau atspindi

jų rudenį naudotų inkilų procentas. Tai suminis rodiklis, kuris atspindi viso sezono, o ne vienos konkrečios dienos situaciją.

Veiksmų plano priemonių lokalizacija

19. Teritorija suskirstyta į tris tvarkymo plotus, kurie yra miško naudmenose, nuosavybės teise priklauso valstybei bei didžioji dalis tvarkymo plotų yra valstybinės reikšmės miškų teritorijoje (Veiksmų plano priemonių lokalizavimo brėžiniai pateikti 1 priede):

19.1. tvarkymo plotas Nr. 1 yra šiaurės rytinėje teritorijos dalyje, jo plotas – 0,9 ha. Tvarkymo plotas yra VĮ Valstybinių miškų urėdijos Veisiejų regioninio padalinio Merkinės girininkijos 728 kvartalo 19 sklype. Tai į miško masyvą įsiterpusi miško laukymė, kurią iš šiaurės ir vakarų supa Straujos upelis, palei kurį auga juodalksniai, o šiauriniame pakraštyje ir pavienės eglės, pušys, beržai, yra lazdynų. Pietuose šis sklypas ribojasi su plynai iškirštu sklypu Nr. 33, nuo kurio jį skiria palikta medžių juosta, o rytuose – su atviru lauku. Laukymės viduryje auga keli stambūs derantys lazdynų krūmai, po kuriais rasta didžiųjų miegapelių išgraužtų riešutų. Didžiosios miegapelės kelis kartus buvo stebėtos bei rastos negyvos kitapus Straujos upelio esančioje sodyboje. Pagal VĮ Valstybinių miškų urėdijos Veisiejų regioninio padalinio vidinės miškotvarkos projektą 2012–2021 m. šiame sklype jokių miškų ūkio priemonių nėra numatyta. Nacionaliniu ir tarptautiniu mastu saugomų rūšių radaviečių/augaviečių, išskyrus didžiųjų miegapelių, ir Europos bendrijos svarbos natūralių buveinių tvarkymo plote nežinoma;

19.2. tvarkymo plotas Nr. 2 yra pietrytinėje teritorijos dalyje, jo plotas – 8,0 ha. Tvarkymo plotas apima VĮ Valstybinių miškų urėdijos Veisiejų regioninio padalinio Merkinės girininkijos 727 kvartalo 31, 32, 37 ir 38 sklypus. Pagal miškų kadastro duomenis 31 sklype auga 75 metų amžiaus medynas, kurio rūšinė sudėtis: 40 proc. beržai, 20 proc. drebulės, 20 proc. eglės, 10 proc. ąžuolai ir 10 proc. juodalksniai, skalsumas – 0,7. 32 sklype 75 metų amžiaus medyną sudaro 90 proc. drebulės ir 10 proc. eglės, beržai ir ąžuolai, skalsumas – 0,7. 37 sklype auga 185 metų amžiaus medynas, kurį sudaro 60 proc. ąžuolai ir 40 proc. eglės, skalsumas 0,7. 38 sklypo medyno amžius – taip pat 185 metai, jį sudaro 80 proc. ąžuolai ir 20 proc. eglės, skalsumas – 0,5. Trake auga lazdynai. Pagal VĮ Valstybinių miškų urėdijos Veisiejų regioninio padalinio vidinės miškotvarkos projektą 2012–2021 m. šiame tvarkymo plote jokių miškų ūkio priemonių nėra numatyta. 37 ir 38 sklypuose yra Europos Bendrijos svarbos natūrali buveinė – 9160 Skroblynai, taip pat kartinė miško buveinė;

19.3. tvarkymo plotas Nr. 3 yra rytinėje teritorijos dalyje, jo plotas – 7,7 ha. Tvarkymo plotas yra VĮ Valstybinių miškų urėdijos Veisiejų regioninio padalinio Merkinės girininkijos 728 kvartalo 34, 35, 39, 40 ir 41 sklypuose. Pagal miškų kadastro duomenis 34 sklype auga 75 metų amžiaus medynas, kurio sudėtis – 50 proc. juodalksniai, 30 proc. eglės, 10 proc. pušys ir 10 proc. drebulės, skalsumas – 0,4. 35 sklype – 90 metų amžiaus grynas eglynas, skalsumas – 0,6. 39 sklype – 105 metų amžiaus medynas, kurio sudėtis – 60 proc. eglės ir 40 proc. ąžuolai, skalsumas – 0,4. 40 sklype – 65 metų amžiaus medynas, kurio sudėtis – 50 proc. eglės, 20 proc. beržai, po 10 proc. ąžuolai, drebulės ir juodalksniai, skalsumas – 0,7. 41 sklype – 105 metų amžiaus medynas, kurį sudaro 80 proc. eglės, 20 proc. ąžuolai ir pavienės pušys. Trake auga lazdynai. Pagal VĮ Valstybinių miškų urėdijos Veisiejų regioninio padalinio vidinės miškotvarkos projektą 2012–2021 m. šiame tvarkymo plote jokių miškų ūkio priemonių nėra numatyta. Šiame tvarkymo plote yra Europos Bendrijos svarbos natūrali buveinė, 9060 Spygliuočių miškai ant fluvioglacialinių ozų, ir kartinė miško buveinė.

IV SKYRIUS
DIDŽIOSIOS MIEGAPELĖS VEIKSMŲ PLANO PRIEMONES ĮGYVENDINANTYS
ASMENYS IR JŲ FUNKCIJOS

20. Visas Veiksmų plane numatytas priemones įgyvendina viešąjį pirkimą laimėjęs asmuo pagal Veiksmų planą ir viešųjų pirkimų sutartį dėl Veiksmų plano priemonių įgyvendinimo.

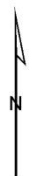
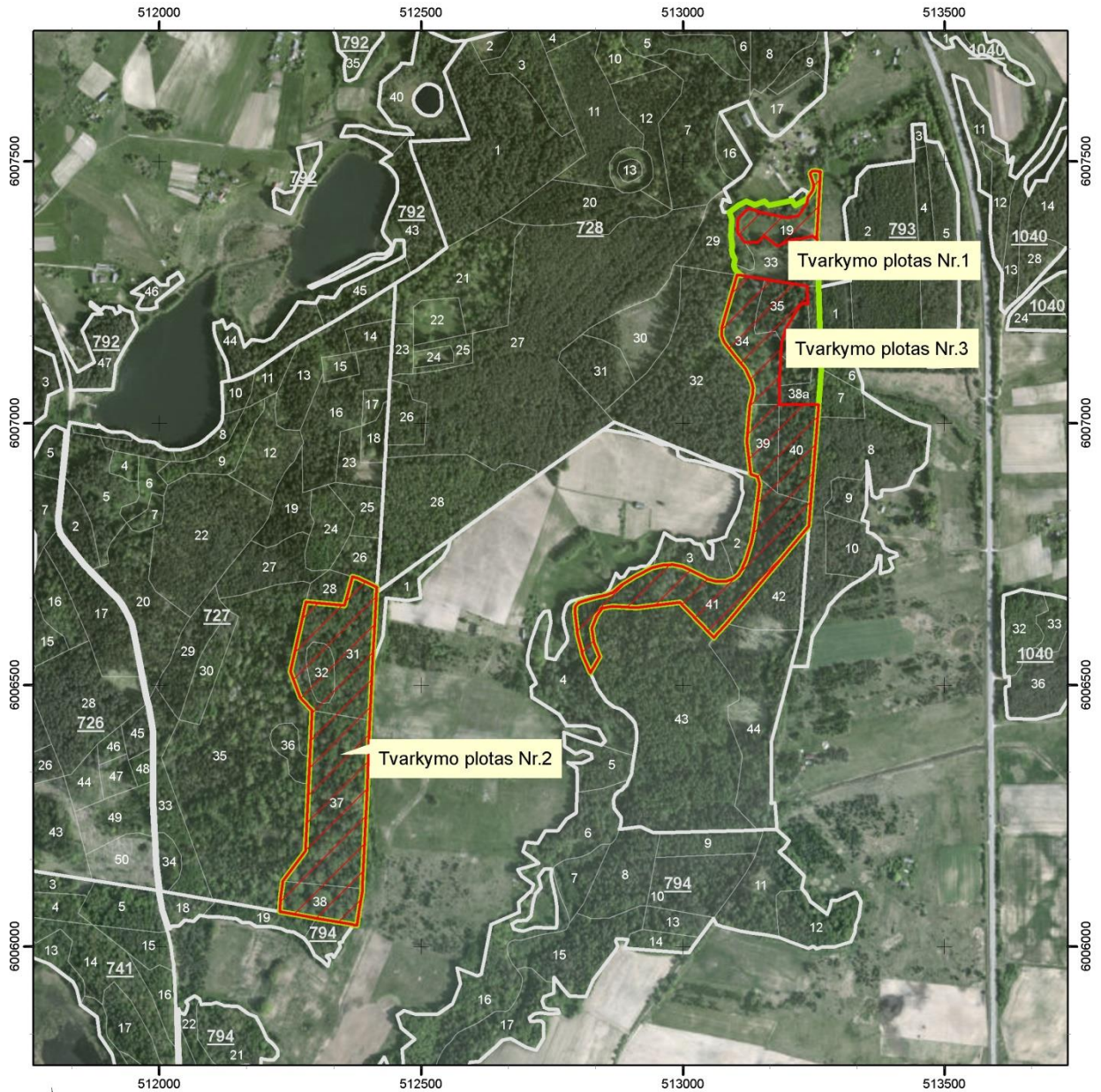
V SKYRIUS
DIDŽIOSIOS MIEGAPELĖS VEIKSMŲ PLANO TIKSLINIMAS IR PRIEMONIŲ
ĮGYVENDINIMO STEBĖSENA

21. Viešąjį pirkimą laimėjęs asmuo Veiksmų plano priemonių įgyvendinimo metu, atsižvelgdamas į numatytų priemonių įgyvendinimo kliūtis, atsiradusius naujus veiksnius ir grėsmes, teikia pasiūlymus dėl Veiksmų plano priemonių tikslinimo Valstybinei saugomų teritorijų tarnybai prie Aplinkos ministerijos (toliau – VSTT). VSTT sprendžia klausimą dėl Veiksmų plano priemonių pakeitimo.

Ne vėliau kaip per 1 mėnesį po kiekvienos Veiksmų plano priemonės įgyvendinimo termino pabaigos viešąjį pirkimą laimėjęs asmuo teikia priemonės įgyvendinimo ataskaitą VSTT bei Dzūkijos nacionalinio parko ir Čepkelių valstybinio gamtinio rezervato direkcijai. Remdamasi šiomis ataskaitomis ir, esant reikalui, faktiniais priemonių vykdymo patikrinimais, VSTT organizuoja Veiksmų plano priemonių įgyvendinimo stebėseną.

Subartonių miško didžiosios miegapelės (*Glis glis*)
apsaugos 2021–2022 m. veiksmų plano
1 priedas

VEIKSMŲ PLANO PRIEMONIŲ LOKALIZAVIMO BRĖŽINYS



Subartonių miškas

1:10,000



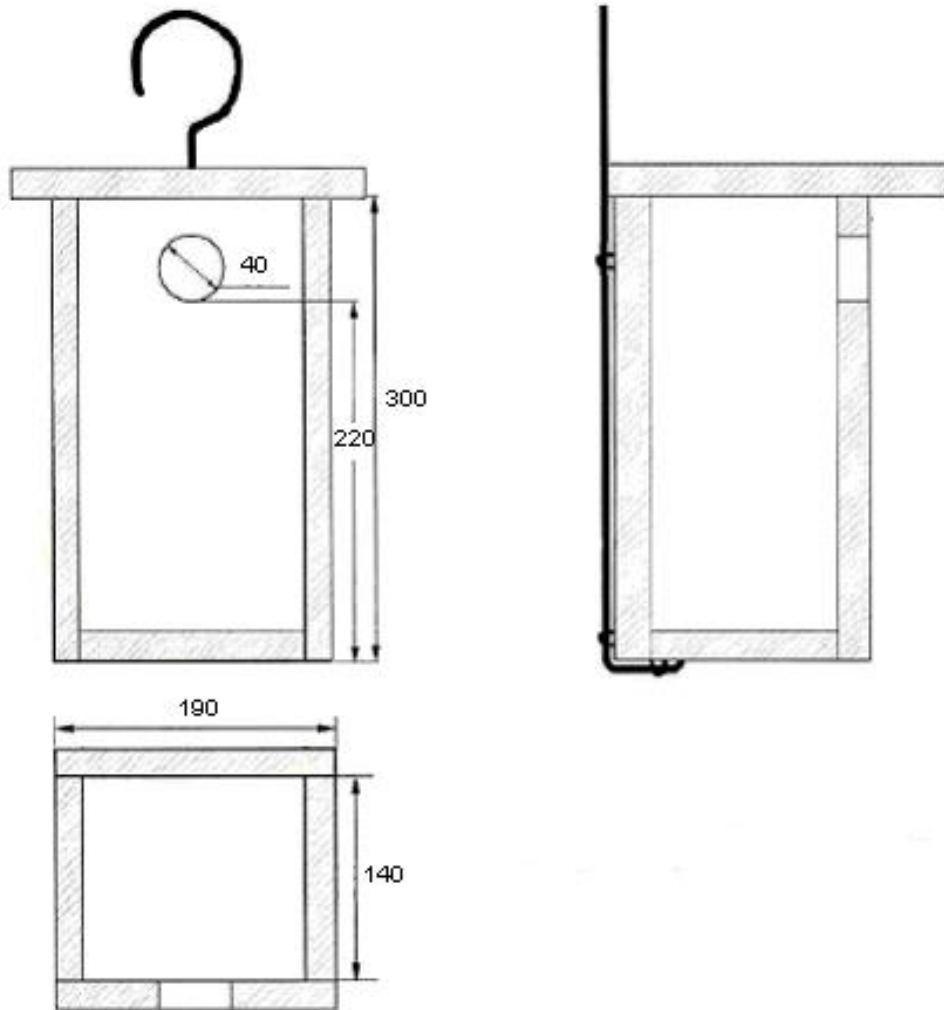
Legenda

-  Tvarkymo plotai
-  Teritorijos riba
-  Miško kvartalas
-  Miško sklypai



Lietuvos koordinatų sistema 1994 (LKS94)
© GTC Botanikos institutas, 2016-2017
ORT10LT © Nacionalinė žemės tarnyba prie ŽŪM, 2012-2015
© HNIT-BALTIC; GDR10LT © Nacionalinė žemės tarnyba prie ŽŪM,
© Valstybinė miškų tarnyba, 2016-2017
Sudarė: D. Augūtis, Floros ir geobotanikos laboratorija, GTC Botanikos institutas

INKILO MIEGAPELĖMS SCHEMA *



* Inkilo matmenys nurodyti milimetrais
