

PATVIRTINTA

Valstybinės saugomų teritorijų tarnybos  
prie Aplinkos ministerijos direktoriaus  
2021 m. rugsėjo 30 d. įsakymu Nr.V-195

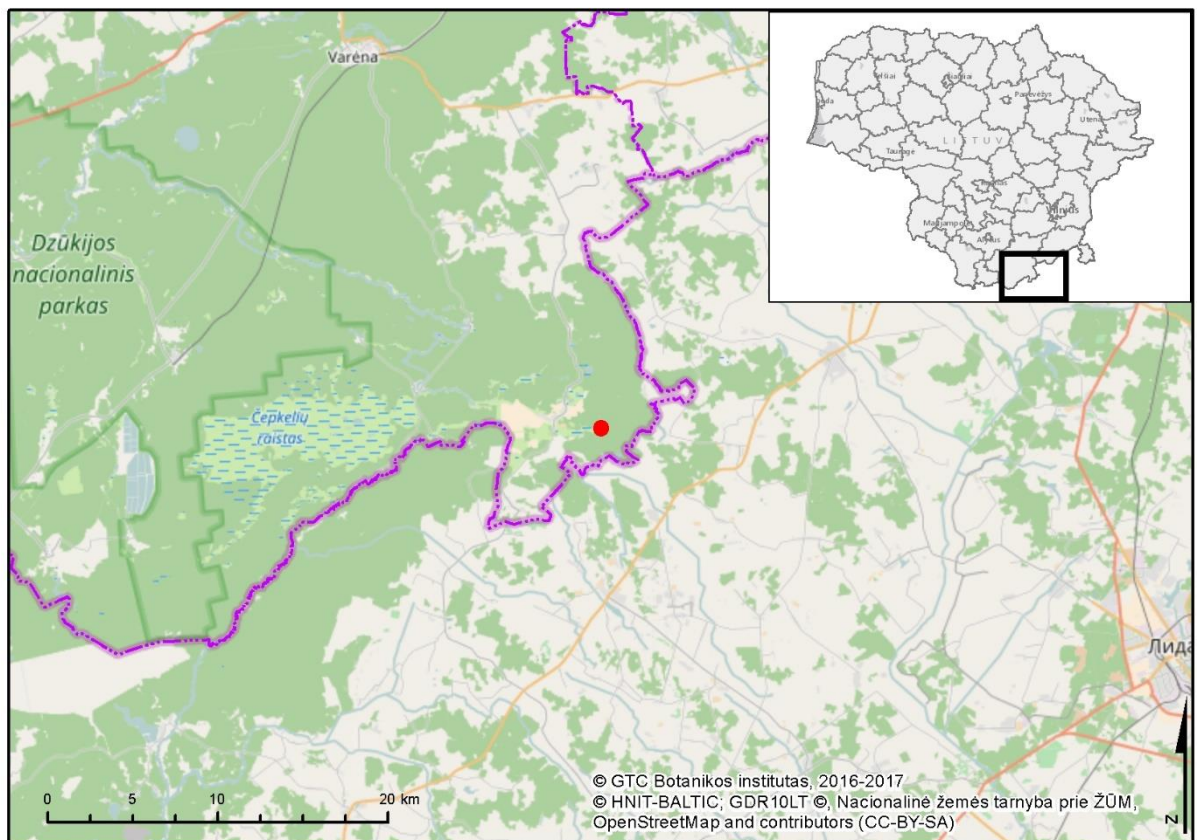
## STOJŲ PIEVŲ ŠIAURINIO AUKSINUKO (*LYCAENA HELLE*) APSAUGOS 2021– 2023 M. VEIKSMŲ PLANAS

### I SKYRIUS ŠIAURINIO AUKSINUKO TERITORIJOS BŪKLĖS APRAŠYMAS IR ĮVERTINIMAS

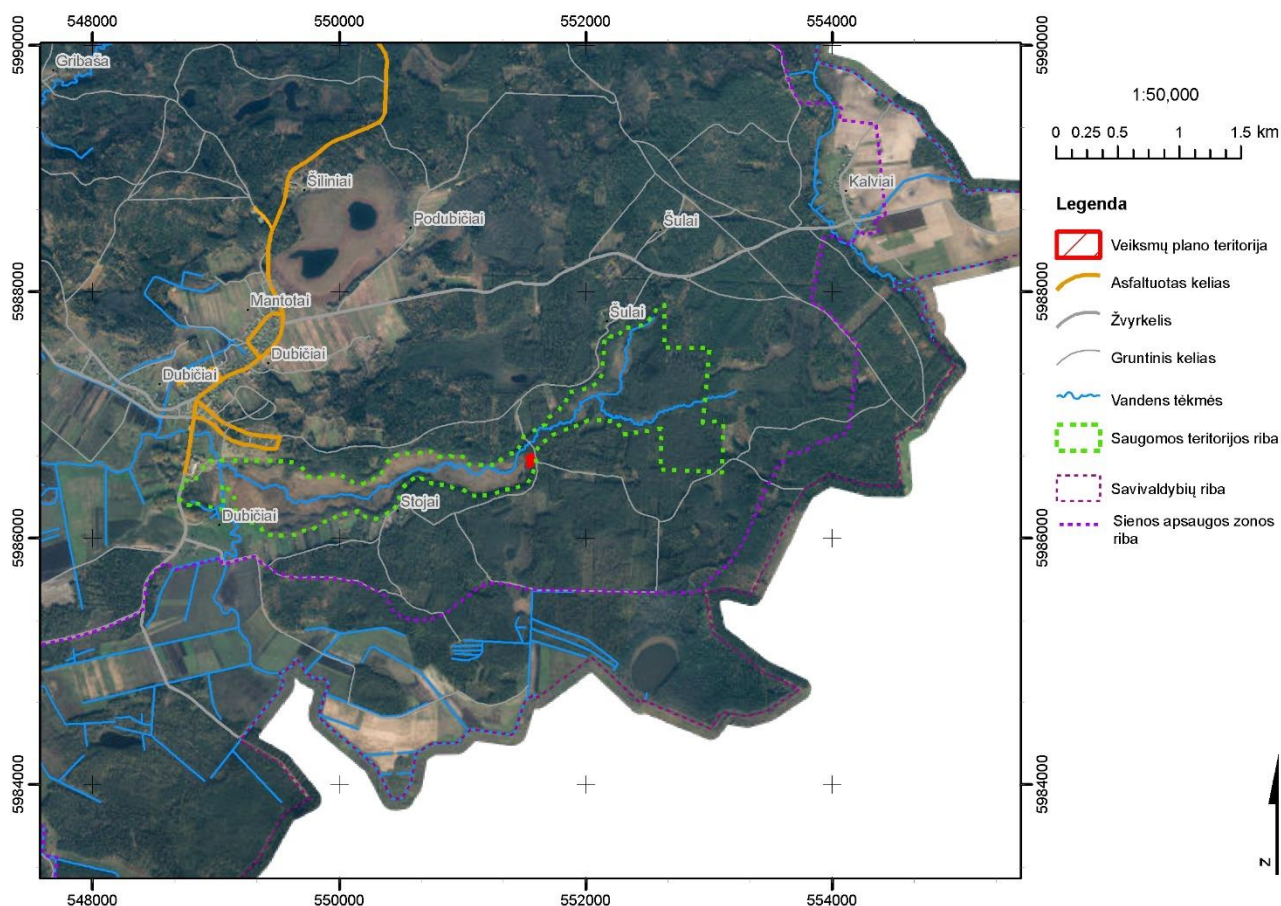
#### Šiaurinio auksinuko teritorijos padėtis, jos ribos ir užimamas plotas

1. Stojų pievų šiaurinio auksinuko (*Lycaena helle*) apsaugos 2021–2023 m. veiksmų plano (toliau – Veiksmų planas) priemonių įgyvendinimo teritorija (toliau – teritorija) yra pietų Lietuvoje, Varėnos rajono savivaldybėje, Kaniavos seniūnijoje (1 pav., 2 pav.). Teritorijos centrinio taško geografinės koordinatės – X 551558, Y 5986628 (LKS-94 sistemoje). Artimiausios gyvenvietės yra Stojai (už 1,14 km), Saviečiai (už 1,2 km), Dubičiai (už 2,7 km).

Teritorijos bendras plotas yra 0,20 ha. Tai dvi krūmuotos susijungiančios pievos miške: pirmoji pieva yra ~33,5 m ilgio ir ~28 m pločio, kita – apleista pieva – ~31 m ilgio ir ~29 m pločio.



1 pav. Teritorijos padėtis Lietuvoje ir Varėnos rajono savivaldybės teritorijoje.



2 pav. Teritorijos padėtis kraštovaizdyje.

### Teritorijos teisinis statusas ir svarba

2. Teritorija patenka į valstybinį Pelesos botaninių-zoologinį draustinį, įsteigtą Lietuvos Respublikos Vyriausybės 2011 m. sausio 26 d. nutarimu Nr. 94 „Dėl valstybinių Bugiedos, Gemeliškio, Meškų, Paažuolynės, Pelesos botaninių-zoologinių draustinių įsteigimo, jų ribų planų ir nuostatų patvirtinimo“, ir į savivaldybės Pelesos botaninių-zoologinį draustinį, įsteigtą Varėnos rajono savivaldybės tarybos 2002 m. gruodžio 18 d. sprendimu Nr. IV-438. Teritorija patenka į buveinių apsaugai svarbią teritoriją (toliau – BAST) – Stojų pievos (LTVAR0025), kuri priskirta Europos ekologiniam tinklui „Natura 2000“ ir yra įtraukta į Vietovių, atitinkančių gamtinių buveinių apsaugai svarbių teritorijų atrankos kriterijus, sąrašą skirtą pateikti Europos Komisijai, patvirtintą Lietuvos Respublikos aplinkos ministro 2009 m. balandžio 22 d. įsakymu Nr. D1-210 „Dėl Vietovių, atitinkančių gamtinių buveinių apsaugai svarbių teritorijų atrankos kriterijus, sąrašo, skirto pateikti Europos Komisijai, patvirtinimo“, ir kurios ribos sutampa su minėtų draustinių ribomis ir sudaro 192,9 ha plotą.

3. Teritorijos teisinį statusą, svarbą ir galiojančius veiklos apribojimus nustato šie teisės aktai:

- Lietuvos Respublikos aplinkos apsaugos įstatyme ir Lietuvos Respublikos administracinių nusižengimų kodekse numatyta atsakomybė už saugomų teritorijų apsaugos ir naudojimo režimo pažeidimus;

- Lietuvos Respublikos saugomų gyvūnų, augalų ir grybų rūšių įstatyme nustatyti draudimai kenkti saugomų rūšių buveinėms bei iš dalies reglamentuota jų apsauga;

- Lietuvos Respublikos statybos įstatyme nustatytos asmenų teisės ir pareigos statant statinius saugomose teritorijose ir atsakomybė už savavališkas statybas saugomose teritorijose;

- Lietuvos Respublikos teritorijų planavimo įstatyme numatytos pareigos laikytis teritorinio planavimo dokumentų nuostatų;

– Lietuvos Respublikos saugomų teritorijų įstatyme, Lietuvos Respublikos specialiųjų žemės naudojimo sąlygų įstatyme, Gamtinių ir kompleksinių draustinių nuostatuose, patvirtintuose Lietuvos Respublikos Vyriausybės 2008 m. balandžio 2 d. nutarimu Nr. 318 „Dėl gamtinių ir kompleksinių draustinių nuostatų patvirtinimo“, nustatyti veiklos gamtos apsaugai svarbiose teritorijose ribojimai;

– Bendruosiuose buveinių ar paukščių apsaugai svarbių teritorijų nuostatuose, patvirtintuose Lietuvos Respublikos Vyriausybės 2004 m. kovo 15 d. nutarimu Nr. 276 „Dėl Bendrųjų buveinių ar paukščių apsaugai svarbių teritorijų nuostatų patvirtinimo“, nustatytos būtinos apsaugos priemonės buveinių ir paukščių apsaugai svarbioms teritorijoms;

– Lietuvos Respublikos valstybės sienos ir jos apsaugos įstatyme, Pasienio teisinio režimo taisyklėse, patvirtintose Lietuvos Respublikos Vyriausybės 2002 m. balandžio 30 d. nutarimu Nr. 598 „Dėl pasienio teisinio režimo taisyklių patvirtinimo“, nustatytas pasienio teisinis režimas;

– Pelesos botaninio-zoologinio draustinio nuostatuose, patvirtintuose Lietuvos Respublikos Vyriausybės 2011 m. sausio 26 d. nutarimu Nr. 94 „Dėl valstybinių Bugiedos, Gemeliškio, Meškų, Paažuolynės, Pelesos botaninių-zoologinių draustinių įsteigimo, jų ribų planų ir nuostatų patvirtinimo“, nustatyti teritorijos apsaugos, tvarkymo ir kontrolės organizavimo ypatumai.

Pelesos botaninio zoologinio draustinio paskirtis – išsaugoti teritorijoje randamas saugomų augalų ir gyvūnų rūšis: mėlynuosius palemonus (*Polemonium caeruleum*), gerves (*Grus grus*), kukučius (*Upupa epops*), machaonus (*Papilio machaon*), Europos Bendrijos svarbos rūšį – šiaurinius auksinukus (*Lycaena helle*) ir užtikrinti palankią saugomų rūšių apsaugos būklę.

Ūkinė ir kita veikla teritorijoje negali bloginti saugomų rūšių palankios apsaugos būklės. Šiaurinių auksinukų apsaugos tikslais valstybinio Pelesos botaninio-zoologinio draustinio teritorijoje šio draustinio ribų plane pažymėtose šiaurinių auksinukų buveinėse draudžiama tręšti, suarti bei apsodinti pievas ir ganyklas. Skatinama pievose šalinti savaime plintančius medžius ir krūmus, vėlai šienauti pievas (po liepos 15 d.), o nušienautą žolę pašalinti iš pievų.

Stojų pievose yra viena iš trijų stabilių šiaurinio auksinuko Lietuvos populiacijų. Pieva nešienaujama jau daugiau kaip 10 metų, todėl prasideda pievos augalijos pokyčiai, kurie gali daryti įtaką drugių vikšrų mitybinio augalo gausumo sumažėjimui ir drugio populiacijos mažėjimui. Veiksmų plano priemonės bus vykdomos 0,20 ha Stojų pievų BAST.

### Teritorijos fizinės - geografinės sąlygos

4. Teritorijos fizinės geografinės sąlygos tiesioginės įtakos šiauriniam auksinukui neturi.

### Teritorijos biologinės ypatybės

5. Laukinės augalijos ypatybės. Teritorija priskiriama Europos Bendrijos (toliau – EB) svarbos 7140 Tarpinių pelkių ir liūnų buveinei. Teritorija šiaurėje ribojasi su 91D0 Pelkinių miškų buveine. Teritorijoje saugomų rūšių augalų neaptikta, tačiau apie 150 m nuo teritorijos žemapelkiniame papartyne yra mėlynojo palemono (*Polemonium caeruleum*) augavietė.

6. Laukinės gyvūnijos ypatybės. Teritorijos drugius tyrė entomologų draugijos nariai, Gamtos tyrimo centro Ekologijos instituto mokslininkai, Dzūkijos nacionalinio parko ir Čepkelių rezervato direkcijos specialistai. Entomologiniai tyrimai buvo atliekami naudojant maršrutinį metodą – apskaitą transektose, šienavimą entomologiniu tinkleliu, taip pat naudojant įkasamas Barberio gaudykles (Ivinskis, Augustauskas, 2004; Balčiauskas, 2004). Teritorijoje 2003–2016 m. rastos šios retos ir saugomos gyvūnų rūšys, įrašytos į Lietuvos Respublikos saugomų gyvūnų, augalų ir grybų rūšių sąrašą, patvirtintą Lietuvos Respublikos aplinkos ministro 2003 m. spalio 13 d. įsakymu Nr. 504 „Dėl Lietuvos Respublikos saugomų gyvūnų, augalų ir grybų rūšių sąrašo patvirtinimo“, ir į Europos Bendrijos svarbos gyvūnų ir augalų rūšių, kurioms reikalinga griežta apsauga, sąrašą, patvirtintą Lietuvos Respublikos aplinkos ministro 2001 m. gruodžio 12 d. įsakymu Nr. 592 „Dėl Europos Bendrijos svarbos gyvūnų ir augalų rūšių, kurioms reikalinga griežta apsauga, ir Europos Bendrijos

svarbos gyvūnų ir augalų rūšių, kurių ėmimui iš gamtos ir naudojimui gali būti taikomos tvarkymo priemonės, sąrašų patvirtinimo, apsaugos priemonių nustatymo ir duomenų kaupimo apie šias rūšis“, kuriuo įgyvendinama 1992 m. gegužės 21 d. Tarybos direktyva 92/43/EEB dėl natūralių buveinių ir laukinės faunos bei floros apsaugos (OL 2004 m. *specialusis leidimas*, 15 skyrius, 2 tomas, p.102) su paskutiniais pakeitimais, padarytais 2013 m. gegužės 13 d. Tarybos direktyva 2013/17/ES (OL 2013 L 158, p. 193): šiaurinis auksinukas (*Lycaena helle*), rudakis satyriukas (*Coenonympha hero*) – reta, nepakankamai ištirta rūšis, aptinkama šlapiuose krūmynuose, kur tarp krūmų yra aikštelių su gausia žoline augalija. Duomenų apie kitas gyvūnų rūšis teritorijoje nėra.

7. Teritorijoje šiaurinio auksinuko populiacija ekspertiniu vertinimu sudaro apie 2 proc. visos Lietuvos populiacijos, ją sudaro apie 50–100 drugių, buveinės plotas iki 0,6 ha. Per pastaruosius 10 metų šios populiacijos gausumas sumažėjo, tačiau populiacija išlieka stabili. Stebimi neigiami buveinės pokyčiai – pievos užaugimas. Pievoje plečiasi krūmai, pakraščiuose pradėjo augti dilgėlės, kurios plinta link pievos vidurio, daugėja vingiorykščių.

### **Žemės ir gamtos išteklių nuosavybė ir naudojimas teritorijoje**

8. Esamos žemėvaldos. Teritorija yra laisvos valstybinės žemės fondo žemė, kurią valdo Nacionalinė žemės tarnyba prie Žemės ūkio ministerijos.

9. Žemės ūkio veikla teritorijoje nevykdoma.

10. Miško ištekliai ir ūkininkavimas teritorijos miškuose. Teritorija yra ne miško žemėje. Pagal Varėnos rajono savivaldybės teritorijos bendrojo plano žemės naudojimo ir apsaugos reglamentus, patvirtintus Varėnos rajono savivaldybės tarybos 2008 m. rugsėjo 23 d. sprendimu Nr. T-VI-403, teritorija patenka į žemės ūkio paskirties su fragmentine miškų ūkio paskirtimi zoną, tai yra saugomas žemės ūkio ir saugomas miškų ūkio kraštovaizdis. Teritorijoje neūkininkaujama.

11. Rekreacinė veikla. Teritorija rekreacijai nenaudojama.

12. Medžioklė ir žvejyba. Teritorijoje žvejyba nevykdoma, medžioklė neturi įtakos saugamai rūšiai.

13. Kiti vandens telkinių naudojimo būdai. Teritorijoje vandens telkinių nėra.

14. Naudingųjų iškasenų gavyba teritorijoje nevykdoma.

15. Kita gamtos išteklių naudojimo veikla nevykdoma.

### **Teritorijos socialiniai ir ekonominiai aspektai**

16. Teritorijos žemė nenaudojama nei žemdirbystei, nei miškų ūkiui, nei gyventojų užimtumui. Teritorijoje vyrauja ūkiniu požiūriu nevertingos pievos, krūmynai.

## **II SKYRIUS**

### **ŠIAURINIO AUKSINUKO VEIKSMŲ PLANO TIKSLAS IR UŽDAVINIAI**

17. Veiksmų plano tikslas – išsaugoti ir palaikyti palankią šiaurinio auksinuko apsaugos būklę ne mažiau kaip 0,2 ha Stojų pievų.

18. Veiksmų plano uždaviniai:

18.1. biotechninėmis priemonėmis atkurti palankią šiaurinio auksinuko buveinės būklę teritorijoje;

18.2. stebėti taikytą Veiksmų plano priemonių poveikį šiaurinio auksinuko populiacijos ir buveinės būklei.

### III SKYRIUS VEIKSMŲ PLANO PRIEMONIŲ ĮGYVENDINIMO PLANAS

#### Veiksmų plano priemonių įgyvendinimo planas

19. Veiksmų plano tikslui pasiekti parengtas Veiksmų plano priemonių įgyvendinimo planas pateiktas 1 lentelėje. Prieš pradėdant vykdyti Veiksmų plano priemones, žemės sklypo, kurio teritorijoje bus vykdoma Veiksmų plano priemonė, savininkas, valdytojas ir naudotojas turi būti informuoti apie konkrečios priemonės įgyvendinimą.

1 lentelė. Veiksmų plano priemonių įgyvendinimo planas.

Uždavinys	Priemonė	Atsakingas subjektas	Įgyvendinimo laikotarpis	Tvarkymo ploto Nr.	Bendras lėšų poreikis, Eur	Galimi finansavimo šaltiniai
1. Biotechninėmis priemonėmis atkurti palankią šiaurinio auksinuko buveinės būklę teritorijoje	1.1 žolės pjovimas ir šalinimas	Viešąjį pirkimą laimėjęs asmuo*	2021 m. rugpjūčio mėn.	1, 2 (pusė teritorijos ploto)	533,17	Europos Sąjungos fondų lėšos
			2022 m. rugpjūčio mėn.	1, 2 (pusė teritorijos ploto)		
	1.2. sumedėjusios augalijos retinimas ir šalinimas	Viešąjį pirkimą laimėjęs asmuo	2021 m. gruodžio – 2022 m. sausio - vasario mėn.	1, 2	358,60	Europos Sąjungos fondų lėšos
2. Stebėti taikytų Veiksmų plano priemonių poveikį šiaurinio auksinuko populiacijos ir buveinės būklei	2.1. šiaurinio auksinuko populiacijos gausumo ir buveinės būklės vertinimas	Viešąjį pirkimą laimėjęs asmuo	2022 m., 2023 m., gegužės – birželio mėn.	1, 2	568,83	Europos Sąjungos fondų lėšos

\* Čia ir toliau tekste viešąjį pirkimą laimėjęs asmuo – fizinis ar juridinis asmuo, kitos organizacijos ir jų padaliniai ar tokių asmenų grupė.

20. Veiksmų plano priemonių aprašymas (lėšų poreikio analizė kiekvienai priemonei įgyvendinti pateikta 2 priede). Šiaurinio auksinuko buveinė – pievos, kuriose auga paprastoji gyvatžolė – drugio vikšrų mitybinis augalas. Pievos yra kintančios buveinės, kurios nenaudojamos užauga krūmais, iš aplinkinių teritorijų skverbiasi ruderaliniai augalai, prasideda pievų bendrijų kaita. Norint išlaikyti optimalios būklės buveinę, reikalingas pievos šienavimas ar ekstensyvus ganymas bei sumedėjusios augalijos pašalinimas:

20.1. žolės pjovimas ir šalinimas. Pieva turi būti šienaujama nuo rugpjūčio mėnesio, nes pasitaiko, kad liepos mėnesį būna antra drugių karta. Šienavimas turi būti atliekamas tvarkymo plotuose Nr. 1 ir Nr. 2: 2021 metais nušienaujama pusė teritorijos (Nr. 1 ir Nr. 2), 2022 m. – šienaujama kita pusė teritorijos (Nr. 1 ir Nr. 2). Šienaujamos pievos plotus turi parinkti ekspertas, žinantis šiaurinio auksinuko biologiją ir ekologiją, gebantis atpažinti šiaurinę auksinuką ir jo vikšrų mitybinį augalą. Eksperto kvalifikacija turi būti patvirtinta straipsniais, metodine medžiaga ar panašių stebėjimų ataskaitomis.



Šienavimas atliekamas tik rankiniu būdu: šienaujama dalgiais arba trimeriais. Nušienauta žolė turi būti surinkta ir išvežta iš teritorijos. Nupjautą žolę galima laikinai (ne ilgiau kaip 1 mėnesį), sugrėbus į krūvas, sandėliuoti teritorijos pakraštyje. Preliminariai numatoma nušienautą žolę, kurios susidarys iki 1 t per priemonės įgyvendinimo laikotarpį, išvežti į artimiausią žaliųjų atliekų priėmimo aikštelę (Varėnos rajone žaliųjų atliekų priėmimo aikštelė yra Varėnoje, Geležinkelio g. 65A, ~35 km nuo teritorijos).

Priemonę įgyvendinančių žmonių skaičių nustato viešąjį pirkimą laimėjęs asmuo, atsižvelgdamas į turimą techniką, žmogiškuosius resursus ir darbų apimtį bei jų įgyvendinimo laiką bei trukmę;

20.2. sumedėjusios augalijos retinimas ir šalinimas. Sumedėjusi augalija – krūmai ir medeliai (drebulių, baltalksnių, gluosnių, beržų, kurių skersmuo neviršija 16 cm) – turi būti kertama 2021 m. gruodžio – 2022 m. sausio - vasario mėn. tvarkymo plotuose Nr. 1. ir Nr. 2, kai pieva yra neužmirkusi ar įšalusi. Krūmai ir įvairios atžalos turi būti šalinamos rankiniu būdu. Nupjauta sumedėjusi augalija, kurios susidarys iki 50 erdmetrių, turi būti išvežta iš teritorijos. Nupjautą sumedėjusią augaliją laikinai (ne ilgiau kaip 3 mėnesius) galima sandėliuoti už tvarkymo plotų esančio miško keliuko pakraštyje. Viešąjį pirkimą laimėjęs asmuo medienos sandėliavimą privalo suderinti su miško valdytoju. Nukirsti krūmai, šakos išvežamos į artimiausią žaliųjų atliekų priėmimo aikštelę arba panaudojama biokurui (Varėnos rajone žaliųjų atliekų priėmimo aikštelė yra Varėnoje, Geležinkelio g. 65A, ~35 km nuo teritorijos);

20.3. šiaurinio auksinuko populiacijos gausumo ir buveinės būklės vertinimas. Siekiant įvertinti įgyvendinamų Veiksmų plano priemonių poveikį šiaurinio auksinuko gausumui bei buveinės būklei teritorijoje, turi būti atliekama šiaurinio auksinuko apskaita ir buveinės vertinimas. Įgyvendinant šią priemonę, turi būti stebimi suaugėliai drugiai 2022 m., 2023 m. gegužės mėnesio trečią – birželio mėnesio pirmą dekadą, stebėjimai turi būti atliekami du kartus per metus, 7–10 dienų intervalu. Drugių apskaitoms pievoje turi būti pasirenkama linijinė apskaitų transekta – keturios 5 metrų pločio ir 100 metrų ilgio atkarpos. Suaugėlių drugių apskaitos turi būti atliekamos (apskaitos laikas koreguojamas pagal pavasario eigą, jei pavasaris šaltas ir lietingas apskaitos vėlinamos ir atvirkščiai) maksimalaus drugių skraidymo metu. Tinkamiausias paros laikas apskaitai yra nuo 12 iki 15 val., šiaurinių auksinukų buveinėje, esant saulėtam, šiltam, nevėjuotam orui. Atliekant apskaitas, turi būti einama numatyta transekta ir 2,5 metrų atstumu nuo stebėtojo į abi puses skaičiuojami pastebėti skraidantys ar tupintys drugiai. Stebėjimų duomenys turi būti įrašomi į Šiaurinio auksinuko apskaitos duomenų registracijos žurnalą (toliau – Žurnalas), kurio forma pateikta 3 priede. Apskaitų transektos atkarpose turi būti atsitiktinės imties būdu pasirinkta po tris 5 × 5 m apskaitos aikšteles, kuriose turi būti įvertinama, kokią dalį žolinių augalų sudaro paprastoji gyvatžolė (vertinama trimis kategorijomis Žurnalo laukelyje >10 augalų, laukelyje 5–10 augalų, laukelyje < 5 augalų), duomenys turi būti surašomi į Žurnalą. Paskutiniaisiais priemonės įgyvendinimo metais – 2023 metais, ekspertas turi apibendrinti ir įvertinti stebėjimų duomenis bei pateikti išvadas apie nustatytus pokyčius apibendrinančioje stebėjimų ataskaitoje. Stebėjimus turi atlikti ekspertas, žinantis šiaurinio auksinuko biologiją ir ekologiją, gebantis atpažinti šiaurinį auksinuką ir jo vikšrų mitybinį augalą. Eksperto kvalifikacija turi būti patvirtinta straipsniais, metodine medžiaga ar panašių stebėjimų ataskaitomis.

### **Veiksmų plano priemonių lokalizacija**

25. Teritorija suskirstyta į du tvarkymo plotus, kurie yra laisvos valstybinės žemės fonde. Tvarkymo plotai yra ne miško žemėje. Prie tvarkymo plotų galima privažiuoti keliu nuo Stojų kaimo (tvarkymo plotų lokalizacijos brėžinys pateiktas 1 priede), tačiau į pačius tvarkymo plotus įvažiuot su technika nėra galimybių:

25.1. tvarkymo plotas Nr. 1 užima 0,11 ha, yra išsidėstęs pietinėje teritorijos dalyje. Tvarkymo ploto geografinės koordinatės – X 551548, Y 5986611 (LKS-94 sistemoje). Nacionaliniu ir tarptautiniu mastu saugomoms rūšims: šiauriniam auksinukui ir rudaakiui satyriukui, aptinkamoms tvarkymo plote Nr. 1, įgyvendinamos priemonės turės teigiamą poveikį, nes pagerins jų buveinių

būklę. Priemonių įgyvendinimo laikotarpis parinktas taip, kad įgyvendinamos priemonės kuo mažiau trikdytų gyvūnus, nepažeistų jų mitybinių augalų vegetacijos ciklą, dirvožemio;

25.2. tvarkymo plotas Nr. 2 užima 0,09 ha, yra šiaurinėje teritorijos dalyje. Tvarkymo ploto geografinės koordinatės – X 551549, Y 5986657 (LKS-94 sistemoje). Tvarkymo plote aptinkama tik viena saugoma rūšis – šiaurinis auksinukas. Priemonių įgyvendinimo laikotarpis parinktas taip, kad kuo mažiau trikdytų gyvūnus, nepažeistų jų augalų vegetacijos ciklą, dirvožemio.

#### **IV SKYRIUS**

##### **VEIKSMŲ PLANO PRIEMONES ĮGYVENDINANTYS ASMENYS IR JŲ FUNKCIJOS**

26. Veiksmų plano priemonės įgyvendina viešąjį pirkimą laimėjęs asmuo pagal Veiksmų planą ir viešųjų pirkimų sutartį dėl Veiksmų plano priemonių įgyvendinimo.

#### **V SKYRIUS**

##### **VEIKSMŲ PLANO TIKSLINIMAS IR PRIEMONIŲ ĮGYVENDINIMO STEBĖSENA**

29. Viešąjį pirkimą laimėjęs asmuo Veiksmų plano priemonių įgyvendinimo metu, atsižvelgdamas į numatytų priemonių įgyvendinimo kliūtis, atsiradusius naujus veiksnius ir grėsmes, teikia pasiūlymus dėl Veiksmų plano priemonių tikslinimo Valstybinei saugomų teritorijų tarnybai prie Aplinkos ministerijos (toliau – VSTT). VSTT sprendžia klausimą dėl Veiksmų plano priemonių pakeitimo.

Ne vėliau kaip per 1 mėnesį po kiekvienos Veiksmų plano priemonės įgyvendinimo termino pabaigos viešąjį pirkimą laimėjęs asmuo teikia priemonės įgyvendinimo ataskaitą VSTT ir Dzūkijos nacionalinio parko ir Čepkelių valstybinio gamtinio rezervato direkcijai. Remdamasi šiomis ataskaitomis ir, esant reikalui, faktiniais priemonių vykdymo patikrinimais, VSTT organizuoja Veiksmų plano priemonių įgyvendinimo stebėseną.

---

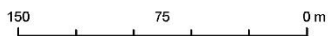
Stojų pievų šiaurinio auksinuko (*Lyceana helle*)  
2021–2023 m. apsaugos veiksų plano  
1 priedas

**VEIKSMŲ PLANO PRIEMONIŲ LOKALIZACIJOS BRĖŽINYS**



**Stojai**

1:3,000



**Legenda**

- Tvarkymo plotai
- Miško kvartalas
- Miško sklypai



Lietuvos koordinacių sistema 1994 (LKS94)  
© GTC Botanikos institutas, 2016-2017  
ORT10LT © Nacionalinė žemės tarnyba prie ŽŪM, 2012-2015  
© HNIT-BALTIC, GDR10LT © Nacionalinė žemės tarnyba prie ŽŪM,  
© Valstybinė miškų tarnyba, 2016-2017  
Sudarė: D. Augutis, Floros ir geobotanikos laboratorija, GTC Botanikos institutas



## FINANSINIŲ IŠTEKLIŲ POREIKIO ANALIZĖ VEIKSMŲ PLANO PRIEMONĖMS ĮGYVENDINTI

1. Priemonės Nr. 1.1 – žolės pjovimas ir šalinimas – išlaidas sudaro (preliminarus priemonės išlaidų apskaičiavimas pateikiamas šio priedo 1 lentelėje):

1.1. žolės šienavimas, surinkimas;

1.2. žolinės augalijos pašalinimas iš teritorijos;

1.3. nupjautos žolės pakrovimas ir išvežimas iš teritorijos į artimiausią žaliųjų atliekų priėmimo aikštelę iki 35 km.

1 lentelė. Priemonės Nr. 1.1 preliminarus išlaidų apskaičiavimas.

	<b>Darbas, Eur</b>	<b>Transportas, Eur</b>	<b>Suma, Eur</b>
Išlaidos	84,70 <sup>1</sup>	400,00 <sup>2</sup>	484,70
Papildomos išlaidos (10 proc.)	8,47	40,00	48,47
Iš viso:	93,17	440,00	533,17

Priemonės Nr. 1.2 – sumedėjusios augalijos retinimas ir šalinimas – išlaidas sudaro (preliminarus priemonės išlaidų apskaičiavimas pateikiamas šio priedo 2 lentelėje):

2.1. krūmų, medžių kirtimas, surinkimas į krūvas;

2.2. nupjautos biomasės pakrovimas ir išvežimas iš buveinės į artimiausią žaliųjų atliekų priėmimo aikštelę iki 35 km.

2 lentelė. Priemonės Nr. 1.2 preliminarus išlaidų apskaičiavimas.

	<b>Darbas, Eur</b>	<b>Suma, Eur</b>
Išlaidos	326,00 <sup>3</sup>	326,00
Papildomos išlaidos (10 proc.)	32,60	32,60
Iš viso:	358,60	358,60

<sup>1</sup> Žolės šienavimas ir žolės surinkimas, vidutinė rinkos kaina 423,50 Eur/ha: 423,50 Eur/ha x 0,20 ha (0,10 ha (2021 metais) + 0,10 ha (2022 metais) – 84,7 Eur;

<sup>2</sup> Savivarčio nuoma žaliųjų atliekų išvežimui: 200 Eur reisas x 1 reisas x 2 kartus (1 kartą į metus 2021-2022 m.) – 400 Eur.

<sup>3</sup> Krūmų kirtimas ir surinkimas į krūvas vidutinė rinkos kaina 1633,50 Eur/ha: 2021–2022 m. – 1633,50 Eur/ha x 0,2 ha – 326,60 Eur;

Įkainiai nustatyti remiantis tinklapiuose <http://www.atd.lt/lt/pages/1944/aplincos-tvarkymas/kaina> ir atlikus bendrovių MB Medienos prekyba, UAB Miškija, UAB Woodimpex apklausą raštu.

3. Priemonės Nr. 2.1 – šiaurinio auksinuko populiacijos gausumo ir buveinės būklės vertinimas – išlaidas sudaro (preliminarus priemonės Nr. 2.1 išlaidų apskaičiavimas pateikiamas šio priedo 3 lentelėje):

3.1. eksperto kelionė pirmyn ir atgal iki 120 km (į vieną pusę);

3.2. eksperto darbo užmokestis: ekspertas atlieka drugio apskaitą, mitybinio augalo apskaitą, užpildo Šiaurinio auksinuko apskaitos duomenų registracijos žurnalą, paruošia ataskaitą.

3 lentelė. Priemonės Nr. 2.1 preliminarus išlaidų apskaičiavimas.

	<b>Darbas, Eur</b>	<b>Transportas, Eur</b>	<b>Suma, Eur</b>
Išlaidos	277,12 <sup>4</sup>	240,00 <sup>5</sup>	517,12
Papildomos išlaidos (10 proc.)	27,71	24,00	51,71
Iš viso:	304,83	264,00	568,83

<sup>4</sup> Eksperto darbo užmokestis: 8,66 Eur/val x 32 h (8 h x 4 dienos). Eksperto įkainis nustatytas remiantis kvalifikuotų ekologų/entomologų su aukštuoju išsilavinimu, dirbančių gamtos apsaugos projektuose, įkainiais.

<sup>5</sup> Eksperto kelionė į ir iš teritorijos: 0,25 Eur x 240 km x 4 kartai – 480 Eur.

Stojų pievų šiaurinio auksinuko (*Lyceana helle*)  
2021–2023 m. apsaugos veiksmų plano  
3 priedas

(Šiaurinio auksinuko apskaitos duomenų registracijos žurnalo forma)

**ŠIAURINIO AUKSINUKO APSKAITOS DUOMENŲ REGISTRACIJOS ŽURNALAS**

<b>Šveicarijos miško BAST (pietinė dalis)</b>	<b>Stebėjimus atliko</b>
Stebėjimų data	<u>Pareigos, vardas, pavardė</u>
202.. - -	Tel.:
Oro sąlygos:	El. paštas:

Transektos	Transektos atkarpų geografinės koordinatės	Šiaurinio auksinuko stebėtų individų skaičius, ind.	Šiaurinio auksinuko mitybinių augalų skaičius 5 × 5 m aikštelėse		
<b>I</b>					
<b>II</b>					
<b>III</b>					
<b>IV</b>					

\_\_\_\_\_