

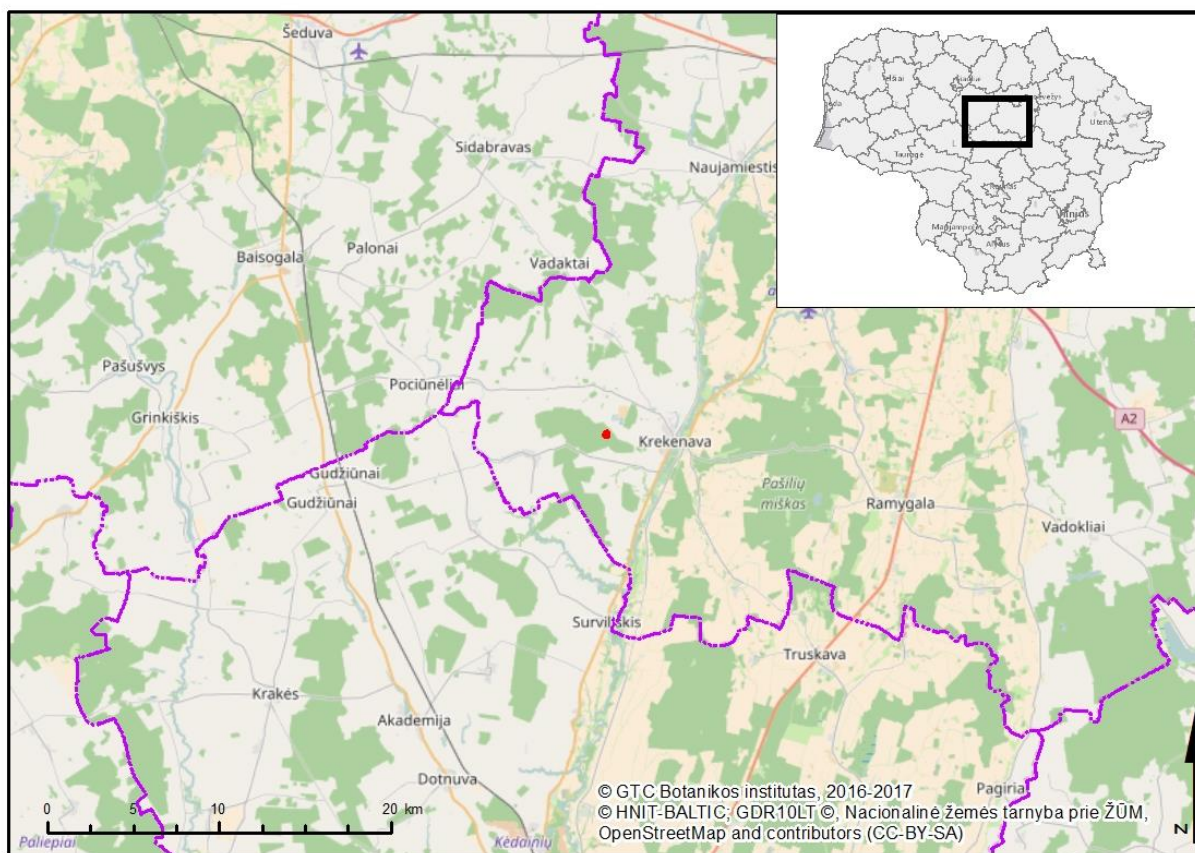
PATVIRTINTA
Valstybinės saugomų teritorijų
 tarnybos prie Lietuvos Respublikos
 aplinkos ministerijos direktoriaus
 2021 m. rugsėjo 21 d. įsakymu Nr. V-187

SKILVIONIŲ MIŠKO PLAČIALAPĖS KLUMPAITĖS (*CYPRIPEDIUM CALCEOLUS*) APSAUGOS 2021–2023 M. VEIKSMŲ PLANAS

I SKYRIUS PLAČIALAPĖS KLUMPAITĖS TERITORIJOS BŪKLĖS APRAŠYMAS IR ĮVERTINIMAS

Plačialapės klumpaitės teritorijos padėtis, jos ribos ir užimamas plotas

1. Skilvionių miško plačialapės klumpaitės (*Cyripedium calceolus*) apsaugos 2021–2023 m. veiksmų plano (toliau – Veiksmų planas) teritorija (toliau – teritorija) yra Panevėžio rajono savivaldybėje, Krekenavos seniūnijoje, apie 3 km į vakarus nuo Krekenavos miestelio (1 pav.). Teritorija išsidėsčiusi VI Valstybinių miškų urėdijos (toliau – VMU) Panevėžio regioninio padalinio Krekenavos girininkijos 73 ir 74 kvartaluose (2 pav.). Teritorijos centro koordinatės: X 6156809, Y 502120 (LKS-94 sistemoje). Teritorijos plotas – 1,53 ha.



1 pav. Teritorijos padėtis Lietuvoje ir administraciniame vienetė.

Teritorijos teisinis statusas ir svarba

2. Teritorija yra buveinių apsaugai svarbioje teritorijoje (toliau – BAST) – Skilvionių miškas (LTPAN0008), kuri priskirta Europos ekologiniam tinklui „Natura 2000“ ir yra įtraukta į Vietovių, atitinkančių gamtinių buveinių apsaugai svarbių teritorijų atrankos kriterijus, sąrašą, skirtą pateikti Europos Komisijai, patvirtintą Lietuvos Respublikos aplinkos ministro 2009 m. balandžio 22 d. įsakymu Nr. D1-210 „Dėl Vietovių, atitinkančių gamtinių buveinių apsaugai svarbių teritorijų atrankos kriterijus, sąrašo, skirto pateikti Europos Komisijai, patvirtinimo“.

3. Teritorijos teisinį statusą, svarbą ir galiojančius veiklos apribojimus nustato šie teisės aktai:

– Lietuvos Respublikos aplinkos apsaugos įstatyme ir Lietuvos Respublikos administracinių nusižengimų kodekse numatyta atsakomybė už saugomų teritorijų apsaugos ir naudojimo režimo pažeidimus;

– Lietuvos Respublikos saugomų gyvūnų, augalų ir grybų rūšių įstatyme nustatyti draudimai kenkti saugomų rūšių buveinėms bei iš dalies reglamentuota jų apsauga;

– Lietuvos Respublikos statybos įstatyme nustatytos asmenų teisės ir pareigos statant statinius saugomose teritorijose ir atsakomybė už savavališkas statybas saugomose teritorijose;

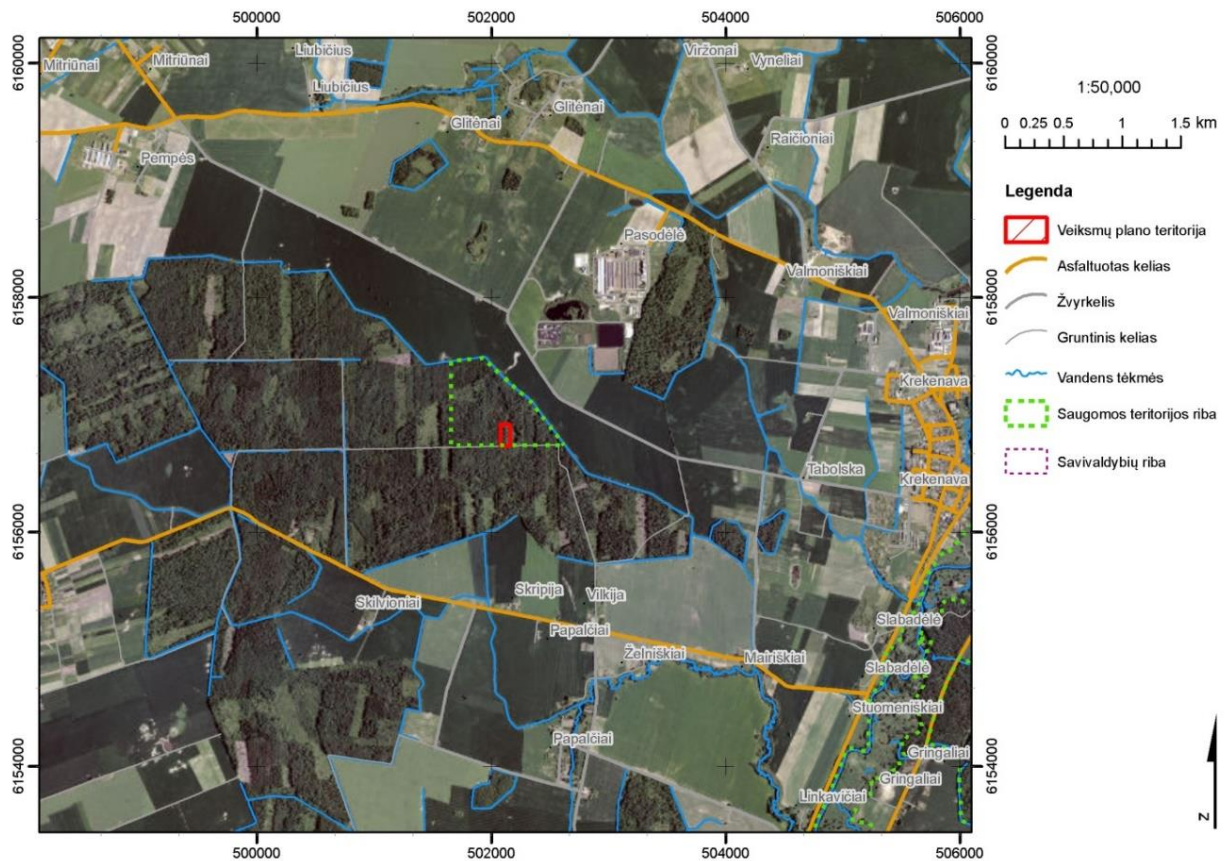
– Lietuvos Respublikos teritorijų planavimo įstatyme numatytos pareigos laikytis teritorinio planavimo dokumentų nuostatų;

– Lietuvos Respublikos saugomų teritorijų įstatyme, Lietuvos Respublikos specialiųjų žemės naudojimo sąlygų įstatyme nustatyti veiklos miško paskirties žemėje ir kitose gamtos apsaugai svarbiose teritorijose ribojimai ir ypatumai;

– Bendruosiuose buveinių ar paukščių apsaugai svarbių teritorijų nuostatuose, patvirtintuose Lietuvos Respublikos Vyriausybės 2004 m. kovo 15 d. nutarimu Nr. 276 „Dėl Bendrųjų buveinių ar paukščių apsaugai svarbių teritorijų nuostatų patvirtinimo“, nustatytos būtinos apsaugos priemonės buveinių ir paukščių apsaugai svarbioms teritorijoms;

– Lietuvos Respublikos miškų įstatyme, Miško kirtimų taisyklėse, patvirtintose Lietuvos Respublikos aplinkos ministro 2010 m. sausio 27 d. įsakymu Nr. D1-79 „Dėl Miško kirtimų taisyklių patvirtinimo“, nustatytas ūkinės veiklos miškuose režimas pagal nustatytas miškų grupes. Teritorija yra normalaus kirtimo amžiaus ūkiniuose miškuose, kuriuose leidžiami visi kirtimai. Plynujų pagrindinių miško kirtimų, išskyrus plynuosius sanitarinius miško kirtimus, biržės plotas negali būti didesnis kaip 8 hektarai.

Skilvionių miško BAST esanti plačialapės klumpaitės populiacija svarbi rūšies įvairovės apsaugos ir fitogeografiniu požiūriu.



2 pav. Teritorijos padėtis Skilvionių miško BAST.

Teritorijos fizinės - geografinės sąlygos

4. Klimato sąlygos. Teritorija patenka į Vidurio žemumos klimato rajoną, Mūšos-Nevėžio parajonį. Vidutinė metinė temperatūra teritorijoje siekia +6,5–7,0 °C. Šilčiausias mėnuo yra liepa – vidutinė temperatūra – +17,8 °C, šalčiausias mėnuo – sausis – vidutinė temperatūra – -3,4 °C. Per metus regione iškrinta apie 560–700 mm kritulių. Sniego danga išsilaiko 75–90 dienų. Saulė per metus šviečia vidutiniškai 1800 valandų. Saulės radiacija – 72 kcal/cm² per metus.

5. Geologinės ir geomorfologinės ypatybės. Teritorija yra Vidurio Lietuvoje žemumoje, Nevėžio lygumoje, Naujamiesčio-Krekenavos mikrorajone. Lyguma labai paveikta limnoglacialinių vandenių, kai kur apklota smulkiagrūdžiu smėliu ir vėliau išraižyta erozijos. Mikrorajonui būdingos negiliai slėniuotos lygumos, kurios palankios žemės ūkiui. Gana dideli lygumų plotai regione apaugę miškais. Šalia upių lygumos pereina į salpinius terasinius slėnius.

6. Dirvožemio ypatybės. Teritorijoje vyrauja labai derlingi karbonatiniai moreniniai priemoliai.

Teritorijos biologinės ypatybės

7. Laukinės augalijos ypatybės. Teritorijoje vyrauja plačialapių ir mišrūs miškai, kurie neatitinka Europos Bendrijos svarbos buveinių kriterijų.

Saugomų rūšių informacinėje sistemoje (SRIS) nurodoma, kad be plačialapės klumpaitės 1992 m. teritorijoje buvo užregistruota žalsvažiedė blandis (*Platanthera chlorantha*), kuri įrašyta į Lietuvos Respublikos saugomų gyvūnų, augalų ir grybų rūšių sąrašą, patvirtintą Lietuvos Respublikos aplinkos ministro 2003 m. spalio 13 d. įsakymu Nr. 504 „Dėl Lietuvos Respublikos saugomų gyvūnų, augalų ir grybų rūšių sąrašo patvirtinimo“, ir priskiriama neapibrėžto statuso

rūšių (4(I)) kategorijai, tačiau naujų duomenų apie rūšį nėra. Manoma, kad rūšis teritorijoje gali būti išnykusi.

SRIS nurodoma, kad 2010 m. plačialapės klumpaitės populiaciją teritorijoje sudarė apie 15 individų, augančių apytiksliai 2 m² plote. Ankstesnių duomenų apie populiaciją nėra. Teritorijoje detalūs populiacijos tyrimai niekada nebuvo vykdyti, todėl tiksli populiacijos būklė ir individų dinaminiai pokyčiai nėra žinomi. Daugiausiai neigiamos įtakos Skilvionių miško populiacijai turi blogos buveinės apšvietimo sąlygos dėl teritorijoje vykdytų kirtimų susiformavusio labai tankaus krūmų ardo.

8. Laukinės gyvūnijos ypatybės. Duomenų apie teritorijoje esančią laukinę gyvūniją nėra.

Žemės ir gamtos išteklių nuosavybė ir naudojimas teritorijoje

9. Esamos žemėvaldos: visa teritorija yra valstybei nuosavybės teise priklausanti miško paskirties žemė, kurią patikėjimo teise valdo VMU Panevėžio regioninis padalinys. Teritorija priskirta Krekenavos girininkijai.

10. Žemės ūkio veikla teritorijoje nevykdoma.

11. Miško ištekliai ir ūkininkavimas teritorijos miškuose: teritorijoje vyrauja jauni plačialapių ir mišrūs miškai, kurie priskiriami IV grupės (ūkiniams), A pogrupio – normalaus kirtimo amžiaus ūkiniams miškams, kuriuose ūkininkavimo tikslas yra, laikantis aplinkosaugos reikalavimų, formuoti produktyvius medynus, nepertraukiamai tiekti medieną. Dalyje teritorijos 2013–2014 m. žiemą vykdytas plynas kirtimas, o likusioje dalyje maždaug prieš 10 metų vykdyti sanitariniai kirtimai. Šiuo metu jokie miško kirtimai nevykdomi ir nenumatoma jų vykdyti.

12. Rekreacinė veikla teritorijoje nevykdoma.

13. Žvejyba ir medžioklė teritorijai įtakos neturi.

14. Kiti vandens telkinių naudojimo būdai: teritorijoje vandens telkinių nėra.

15. Naudingųjų iškasenų gavyba teritorijoje nevykdoma ir nenumatoma jos vykdyti.

16. Kita gamtos išteklių naudojimo veikla: jokia kita gamtos išteklių naudojimo veikla teritorijoje nevykdoma.

Teritorijos socialiniai ir ekonominiai aspektai

17. Teritorija nėra reikšminga socialiniu požiūriu, nes netinka žemės ūkio reikmėms ir rekreacijai. Ekonominiu požiūriu teritorijoje esantis miškas nėra svarbus, nes jame neseniai vykdyti kirtimai ir vyrauja jaunas medynas.

II SKYRIUS

PLAČIALAPĖS KLUMPAITĖS VEIKSMŲ PLANO TIKSLAI IR UŽDAVINIAI

18. Veiksmų plano tikslas – išsaugoti plačialapės klumpaitės populiacijos palankią apsaugos būklę teritorijoje.

19. Veiksmų plano tikslui pasiekti keliami uždaviniai:

19.1. biotechninėmis priemonėmis atkurti plačialapei klumpaitei palankią buveinės būklę;

19.2. stebėti taikytų Veiksmų plano priemonių poveikį plačialapės klumpaitės populiacijos būklei.

III SKYRIUS
PLAČIALAPĖS KLUMPAITĖS VEIKSMŲ PLANO PRIEMONIŲ ĮGYVENDINIMO
PLANAS

Veiksmų plano priemonių įgyvendinimo planas

20. Veiksmų plano tikslui pasiekti parengtas Veiksmų plano priemonių įgyvendinimo planas pateiktas 1 lentelėje. Veiksmų plano priemonių lėšų poreikio analizė kiekvienai priemonei įgyvendinti pateikta 2 priede.

1 lentelė. Veiksmų plano priemonių įgyvendinimo planas.

Uždavinys	Priemonė	Atsakingas subjektas	Įgyvendinimo laikotarpis	Tvarkymo plotas	Bendras lėšų poreikis, Eur	Galimi finansavimo šaltiniai
1. Biotechninėmis priemonėmis atkurti plačialapei klumpaitei palankią buveinės būklę	1.1. medžių ardo lapuočių retinimas ir šalinimas	VMU Panevėžio regioninis padalinys	2022 m. sausio – vasario mėn.	Nr. 1	1089,00	Europos Sąjungos fondų lėšos
	1.2. lazdynų retinimas ir šalinimas	VMU Panevėžio regioninis padalinys	2022 ir 2023 m. sausio – vasario mėn.	Nr. 1, 2	3630,00	Europos Sąjungos fondų lėšos
	1.3. krūmų ardo spygliuočių ir lapuočių kirtimas ir šalinimas	VMU Panevėžio regioninis padalinys	2022 ir 2023 m. sausio – vasario mėn.	Nr. 1, 2	5082,00	Europos Sąjungos fondų lėšos
	1.4. žolės pjovimas ir biomasės šalinimas	VMU Panevėžio regioninis padalinys	2021 ir 2022 m. rugpjūčio – spalio mėn.	Nr. 2	1122,00	Europos Sąjungos fondų lėšos
	1.5. šakų ir kirtimo atliekų šalinimas	VMU Panevėžio regioninis padalinys	2021 m. spalio – lapkričio mėn.	Nr. 1, 2	610,50	Europos Sąjungos fondų lėšos
2. Stebėti taikytų Veiksmų plano priemonių poveikį plačialapės klumpaitei populiacijos būklei	2.1. įvertinti plačialapės klumpaitei populiacijos dydį ir struktūrą	Viešąjį pirkimą laimėjęs asmuo*	2022 m. liepos mėn.	Nr. 1, 2	454,30	Europos Sąjungos fondų lėšos
Iš viso:					11987,80	

* Čia ir toliau tekste viešąjį pirkimą laimėjęs asmuo – fizinis ar juridinis asmuo, kitos organizacijos ir jų padaliniai ar tokių asmenų grupė.

21. Veiksmų plano priemonių aprašymas. Priemonėms įgyvendinti numatytos išpjauti medienos, žabų ir kitų kirtimo atliekų tūris apskaičiuotas pagal Apvaliosios medienos bei

nenukirsto miško matavimo ir tūrio nustatymo taisyklės, patvirtintas Lietuvos Respublikos aplinkos ministro 2002 m. gruodžio 10 d. įsakymu Nr. 631 „Dėl apvaliosios medienos bei nenukirsto miško matavimo ir tūrio nustatymo taisyklių patvirtinimo“. Įgyvendinant priemones Nr. 1.1–1.5, darbus organizuoti ir prižiūrėti jų įgyvendinimą bei Veiksmų plano nuostatų laikymąsi privalo rūšies apsaugą išmanantis specialistas, kurio kvalifikacija turi būti patvirtinta darbo patirtimi ir (ar) ataskaitomis ir pan.:

21.1. medžių ardo lapuočių retinimas ir šalinimas. Tvarkymo plote Nr. 1 gana tankiai augantys antrojo medžių ardo lapuočiai sudaro per didelę ūksmę plačialapei klumpaitei. Dėl to būtina pašalinti dalį antrojo ardo lapuočių medžių, paliekant sveikiausius individus. Dabar bendras pirmojo ir antrojo medžių ardų padengimas siekia iki 90 proc. Plačialapės klumpaitės buveinėje medžių lajų padengimas turi būti nuo 50 proc. iki 70 proc., iš jų eglių – ne daugiau kaip 30 proc. bendro medžių padengimo. Įgyvendinant priemonę medžiai turi būti pjaunami motopjūklų žiemą, tik susidarius ilgalaikei sniego dangai ir (arba) nuolatiniam įšalui (išskyrus, kai tokios sąlygos priemonės įgyvendinimo metais nesusidaro). Nupjauti medžių kamienai turi būti supjaustomi ir išnešami už tvarkymo ploto ribų, kartu pašalinamos visos šakos. Mediena ir šakos turi būti sutvarkytos. Sukrauti į krūvas ir palikti arba deginti nupjautos medienos teritorijoje ir BAST gamtinių buveinių plotuose negalima. Į tvarkymo plotą važiuoti transporto priemonėmis negalima, nes taip galima pakenkti plačialapės klumpaitės populiacijai. Medieną ir medžių šakas laikinai (ne ilgiau kaip 1 mėnesį) galima sandėliuoti už teritorijos ribų esančio keliuko pakraštyje. Priemonė įgyvendinama vieną kartą, 2022 m. sausio – vasario mėn., tvarkymo plote Nr. 1, kuris užima 1,14 ha. Tvarkymo plote Nr. 1 iš viso turi būti iškirta ir pašalinta apie 100 antrojo medžių ardo lapuočių (daugiausia drebulių ir beržų), kurių kamieno skersmuo yra apie 15 cm, aukštis – apie 8 m. Numatytų išpjauti medžių medienos tūris sudarys apie 7 m³, šakų tūris – apie 3 m³;

21.2. lazdynų retinimas ir šalinimas. Palanki plačialapės klumpaitės buveinės būklė susidaro tada, kai krūmų ardo projekcinis padengimas yra ne daugiau kaip 50 proc. Tankiai sužėlę lazdynai sudaro pernelyg stiprią ūksmę, slopina plačialapių klumpačių augimą, žydėjimą ir vaisių mezgimą, todėl smarkiai sulėtėja jų dauginimasis. Įgyvendinant priemonę lazdynai turi būti retinami išpjaujant jaunos krūmų stiebus, bet paliekant 2–3 stambiausius ir sveikiausius ūglius. Viso lazdynų krūmo išpjauti negalima, nes smarkiai padidėjęs šviesos srautas skatina aukštaūgių žolių vešėjimą. Lazdynai turi būti retinami kirviu arba pjaunami motopjūklų žiemą, tik susidarius ilgalaikei sniego dangai ir (arba) nuolatiniam įšalui (išskyrus, kai tokios sąlygos priemonės įgyvendinimo metais nesusidaro). Nupjauti ar nukirsti lazdynų stiebai turi būti pašalinami iš tvarkymo ploto bei sutvarkyti. Sukrauti į krūvas ir palikti arba deginti nupjautų lazdynų teritorijoje ir BAST gamtinių buveinių plotuose negalima. Nupjautus lazdynus laikinai (ne ilgiau kaip 1 mėnesį) galima sandėliuoti už teritorijos ribų esančio keliuko pakraštyje. Į tvarkymo plotą važiuoti transporto priemonėmis negalima, nes taip galima pakenkti plačialapės klumpaitės populiacijai. Priemonė įgyvendinama du kartus, 2022 ir 2023 m. sausio – vasario mėn., visoje teritorijoje (tvarkymo plotuose Nr. 1 ir Nr. 2). Tvarkymo plote Nr. 1, kuris užima 1,14 ha, 2022 m. turi būti iškirta ir pašalinta apie 750 lazdynų stiebų, kurių kamieno skersmuo yra apie 3 cm, aukštis – apie 3 m. Numatytų išpjauti lazdynų stiebų tūris tvarkymo plote Nr. 1 2022 m. sudarys apie 1 m³, o 2023 m. kertant atžalas jos sudarys apie 0,3 m³. Tvarkymo plote Nr. 2, kuris užima 0,39 ha, 2022 m. turi būti iškirta ir pašalinta apie 500 lazdynų stiebų, kurių kamieno skersmuo yra apie 2 cm, aukštis – apie 2 m. Numatytų išpjauti lazdynų stiebų tūris tvarkymo plote Nr. 2 2022 m. sudarys apie 0,5 m³, o 2023 m. kertant atžalas jos sudarys apie 0,3 m³;

21.3. krūmų ardo spygliuočių ir lapuočių kirtimas ir šalinimas. Palanki plačialapės klumpaitės buveinės būklė turi būti palaikoma išsaugant palyginti atvirą, krūmais neapaugusią buveinę. Dėl to būtina šalinti buveinėje tankiai augančius krūmus. Dabar teritorijoje bendras krūmų ardo padengimas yra apie 70 proc. Plačialapės klumpaitės buveinėje krūmų projekcinis padengimas turi būti ne daugiau kaip 50 proc., iš jų eglaičių – ne daugiau kaip 20 proc. bendro krūmų padengimo. Įgyvendinant priemonę krūmai ir jauni medeliai turi būti kertami kirviu arba pjaunami motopjūklų žiemą, tik susidarius ilgalaikei sniego dangai ir (arba) nuolatiniam įšalui (išskyrus, kai tokios sąlygos priemonės įgyvendinimo metais nesusidaro). Nupjauti ar nukirsti krūmai su visomis

nenugenėtomis šakomis turi būti pašalinami iš tvarkymo ploto bei sutvarkyti. Sukrauti į krūvas ir palikti arba deginti nupjautų krūmų teritorijoje ir BAST gamtinių buveinių plotuose negalima. Nupjautus krūmus laikinai (ne ilgiau kaip 1 mėnesį) galima sandėliuoti už teritorijos ribų esančio keliuko pakraštyje. Į tvarkymo plotą važiuoti transporto priemonėmis negalima, nes taip galima pakenkti plačialapės klumpaitės populiacijai. Priemonė įgyvendinama du kartus, 2022 ir 2023 m. sausio – vasario mėn., visoje teritorijoje (tvarkymo plotuose Nr. 1 ir Nr. 2). Tvarkymo plote Nr. 1, kuris užima 1,14 ha, 2022 m. turi būti iškiršta ir pašalinta apie 4000 krūmų (daugiausia eglaičių, šaltekšnių, šermukšnių, sausmedžių ir drebulių), kurių kamieno skersmuo yra apie 3 cm, aukštis – 1–3 m. Numatytų išpjauti krūmų tūris tvarkymo plote Nr. 1 2022 m. sudarys apie 4 m³, o 2023 m. kertant atžalas jos sudarys apie 1 m³. Tvarkymo plote Nr. 2, kuris užima 0,39 ha, 2022 m. turi būti iškiršta ir pašalinta apie 2400 krūmų stiebų (daugiausia drebulių, šaltekšnių, beržų ir juodalksnių), kurių kamieno skersmuo yra apie 2 cm, aukštis – iki 2 m. Numatytų išpjauti krūmų tūris tvarkymo plote Nr. 2 2022 m. sudarys apie 5 m³, o 2023 m. kertant atžalas jos sudarys apie 0,5 m³;

21.4. žolės pjovimas ir šalinimas. Po vykdytų kirtimų tvarkymo plote Nr. 2 suvešėję aukštaūgiai azotamėgiai žoliniai augalai (daugiausia šakiai, gervuogės, usnys, kemera) stelbia ir sudaro nepalankias sąlygas plačialapei klumpaitei, todėl tvarkymo plote būtina vykdyti šienavimą ir taip sumažinti neigiamą žolinių augalų poveikį. Įgyvendinant priemonę žolė turi būti pjaunama vasaros pabaigoje, geriausia nuo rugpjūčio mėn. vidurio. Žolė turi būti pjaunama dalge arba žoliapjove, tačiau ji negali būti smulkinama. Nupjauta žolė turi būti sugrėbta iš karto po pjovimo arba ją išdžiovinus ir išnešta iš teritorijos bei sutvarkyta. Sukrauti į krūvas ir palikti arba deginti nupjautą žolę teritorijoje ir BAST gamtinių buveinių plotuose negalima. Nupjautą žolę laikinai (ne ilgiau kaip 1 mėnesį) galima sandėliuoti už teritorijos ribų esančio keliuko pakraštyje. Į tvarkymo plotą važiuoti transporto priemonėmis negalima, nes taip galima pakenkti plačialapės klumpaitės populiacijai. Priemonė turi būti įgyvendinama du kartus, 2021 ir 2022 m. rugpjūčio – spalio mėn., tvarkymo plote Nr. 2, kuris užima 0,39 ha. 2021 m. tvarkymo plote susidarys apie 3 t žolės biomasės. Priemonę kartojant 2022 m. tvarkymo plote kasmet susidarys maždaug po 3 t žolės biomasės;

21.5. šakų ir kirtimo atliekų šalinimas. Teritorijoje anksčiau buvo vykdyti kirtimai, kurių metu susidariusios šakos ir kitos atliekos liko neišvežtos. Į krūvas sukrautos šakos dengia dalį teritorijos ir taip sumažina plačialapės klumpaitės buveinių plotą. Šakos ir kitos atliekos turi būti surinktos ir pašalintos iš teritorijos bei sutvarkytos. Palikti arba deginti šakas teritorijoje, už jos ribų esančiose gamtinėse BAST buveinėse draudžiama. Surinktas šakas ir kitas atliekas laikinai (ne ilgiau kaip 1 mėnesį) galima sandėliuoti už teritorijos ribų esančio keliuko pakraštyje. Priemonė turi būti įgyvendinama vieną kartą, 2021 m. spalio – lapkričio mėn., visoje teritorijoje (tvarkymo plotuose Nr. 1 ir Nr. 2), kuri užima 1,53 ha. Iš teritorijos turi būti išvežta apie 15 m³ po miško kirtimo likusių senų šakų ir kitų kirtimo liekanų;

21.6. įvertinti plačialapės klumpaitės populiacijos dydį ir struktūrą. Plačialapės klumpaitės populiacijos būklės, dydžio ir sudėties vertinimas turi būti vykdomas 2022 m. liepos mėn. Vertinimo metu turi būti nustatoma plačialapės klumpaitės buveinės būklė (medžių, krūmų, žolių ir samanų ardų projekcinis padengimas, bendrijos rūšių sudėtis) ir plačialapės klumpaitės populiacijos sudėtis bei būklė (nustatomas populiacijos tankumas, individų ūglių pasiskirstymas pagal brandos grupes, matuojamas ūglių aukštis, skaičiuojamas žiedų ir vaisių skaičius). Plačialapės klumpaitės populiacijos ir buveinės būklė turi būti vertinama pagal „Europos Bendrijos svarbos rūšių monitoringo metodiką“ (2016; 334–337 p., 6.1–6.3 ir 6.6 priedai). Plačialapės klumpaitės buveinės būklės, populiacijos dydžio ir struktūros pokyčius turi vertinti kvalifikuotas botanikas (toliau – ekspertas). Ekspertas privalo turėti saugomų augalų populiacijų ir buveinių būklės vertinimo patirtį. Eksperto kvalifikacija turi būti patvirtinta darbo patirtimi ir (ar) ataskaitomis ir pan. Atlikęs vertinimą ekspertas turi parengti baigiamąją ataskaitą su išsamia plačialapės klumpaitės populiacijos ir buveinės būklės pokyčių analize.

Veiksmų plano priemonių lokalizacija

22. Teritorija suskirstyta į du tvarkymo plotus, kurie yra miško naudmenose, nuosavybės teise priklauso valstybei bei yra valstybinės reikšmės miškų teritorijoje (tvarkymo plotų lokalizacijos brėžinys pateiktas 1 priede). Teritorija pasiekama gruntiniu miško keliu. Atstumas nuo kelio iki teritorijos ribos – mažiau kaip 10 m:

22.1. tvarkymo plotas Nr. 1, kuris užima 1,14 ha, apima VI Valstybinių miškų urėdijos Panevėžio regioninio padalinio Krekenavos girininkijos 73 kvartalo 15 ir 17 sklypus. Tvarkymo ploto centro koordinatės: X 6156799, Y 502115. Tvarkymo plote Nr. 1 aptinkami pavieniai plačialapės klumpaitės individai;

22.2. tvarkymo plotas Nr. 2, kuris užima 0,39 ha, apima dalį VI Valstybinių miškų urėdijos Panevėžio regioninio padalinio Krekenavos girininkijos 74 kvartalo 3 sklypo. Tvarkymo ploto centro koordinatės: X 6156814, Y 502145. Tvarkymo plote Nr. 2 aptinkami pavieniai plačialapės klumpaitės individai, kurie gali greitai išnykti dėl kirtavietėje suvešėjusių krūmų ir aukštaūgių žolinių augalų.

IV SKYRIUS

PLAČIALAPĖS KLUMPAITĖS VEIKSMŲ PLANO PRIEMONĖS ĮGYVENDINANTYS SUBJEKTAI IR JŲ FUNKCIJOS

23. Veiksmų plano priemonės įgyvendina viešąjį pirkimą laimėjęs asmuo pagal Veiksmų planą ir viešųjų pirkimų sutartį dėl Veiksmų plano priemonių įgyvendinimo.

V SKYRIUS

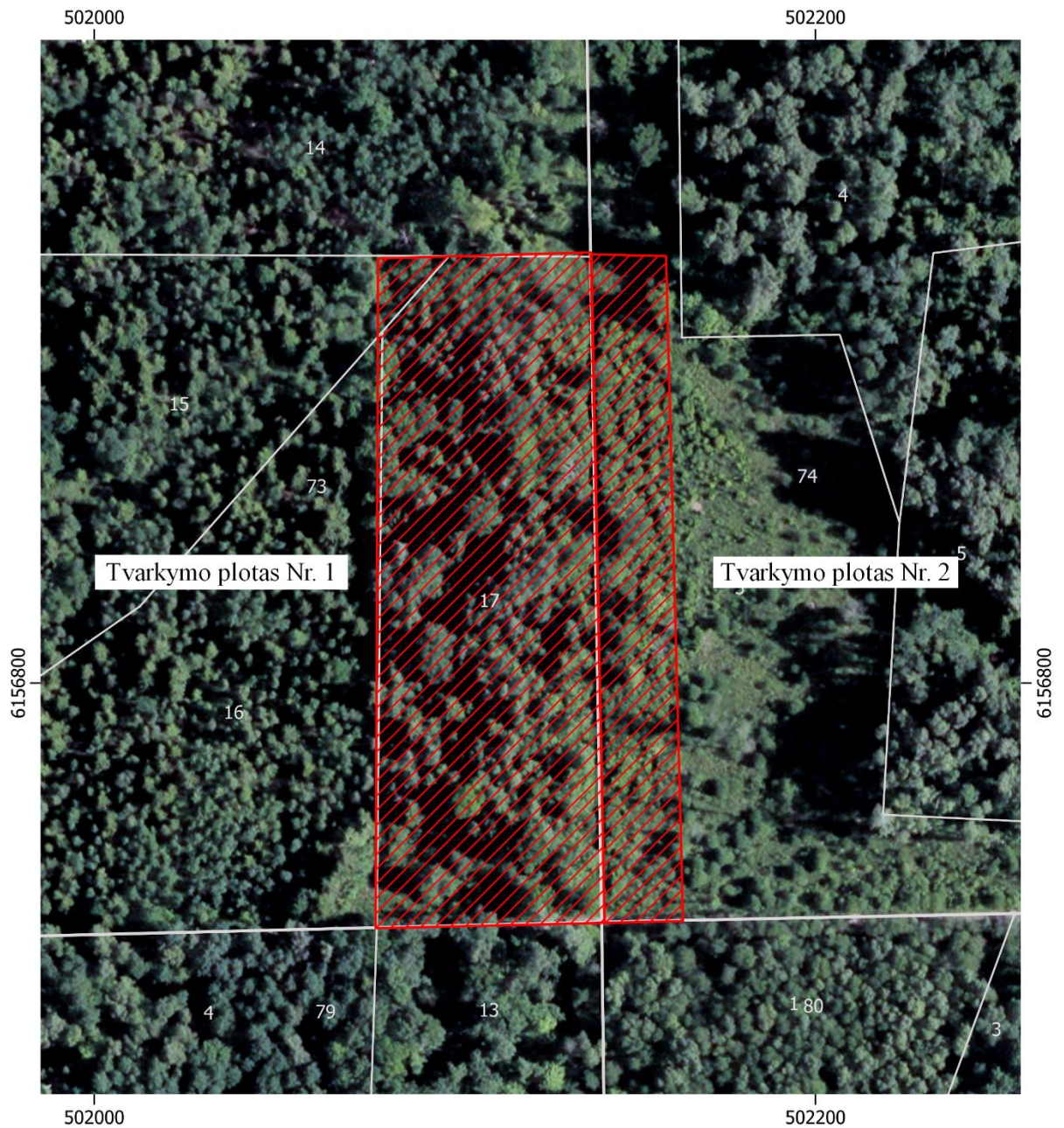
PLAČIALAPĖS KLUMPAITĖS VEIKSMŲ PLANO TIKSLINIMAS IR PRIEMONIŲ ĮGYVENDINIMO STEBĖSENA

24. Viešąjį pirkimą laimėjęs asmuo Veiksmų plano priemonių įgyvendinimo metu, atsižvelgdamas į numatytą priemonių įgyvendinimo kliūtis, atsiradusius naujus veiksnius ir grėsmes, teikia pasiūlymus dėl Veiksmų plano priemonių tikslinimo Valstybinei saugomų teritorijų tarnybai prie Aplinkos ministerijos (toliau – VSTT). VSTT sprendžia klausimą dėl Veiksmų plano priemonių pakeitimo.

Ne vėliau kaip per 1 mėnesį po kiekvienos Veiksmų plano priemonės įgyvendinimo termino pabaigos viešąjį pirkimą laimėjęs asmuo teikia priemonės įgyvendinimo ataskaitą VSTT ir Krekenavos regioninio parko direkcijai. Remdamasi šiomis ataskaitomis ir, esant reikalui, faktiniais priemonių vykdymo patikrinimais, VSTT organizuoja Veiksmų plano priemonių įgyvendinimo stebėseną.

Skilvionių miško
plačialapės klumpaitės (*Cyripedium calceolus*)
apsaugos 2021–2023 m. veiksmų plano
1 priedas

VEIKSMŲ PLANO PRIEMONIŲ LOKALIZACIJOS BRĖŽINYS






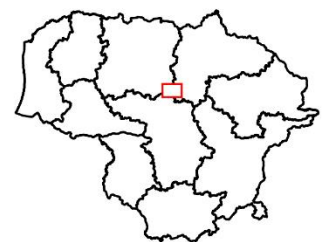
Skilvionių miškas

0 25 50 75 m

Lietuvos koordinatų sistema LKS-94
ORT10LT 2015-2019 © Nacionalinė žemės tarnyba prie ŽŪM
© Valstybinė miškų tarnyba © GDR10LT

Legenda

-  Tvarkymo plotai
-  Miško sklypai
-  Miško kvartalai



FINANSINIŲ IŠTEKLIŲ POREIKIO ANALIZĖ VEIKSMŲ PLANO PRIEMONĖMS ĮGYVENDINTI

1. Priemonės Nr. 1.1 – medžių ardo lapuočių retinimas ir šalinimas – išlaidas sudaro (priemonės Nr. 1.1 preliminarus išlaidų apskaičiavimas pateikiamas šio priedo 1 lentelėje):

1.1. medžių pjovimas, medienos ir šakų išnešimas iš tvarkymo ploto, medienos ir šakų pakrovimas ir iškrovimas (įrengimų ir įrankių įsigijimas nenumatytas);

1.2. medienos ir šakų išvežimas iš teritorijos (reisas iki 100 km).

1 lentelė. Priemonės Nr. 1.1 preliminarus išlaidų apskaičiavimas.

	Darbas, Eur	Transportas, Eur	Suma, Eur
Išlaidos	570,00 ¹	420,00 ²	990,00
Papildomos išlaidos (10 proc.)	57,00	42,00	99,00
Iš viso:	627,00	462,00	1089,00

¹ Vidutinė medienos kirtimo ir sutvarkymo rinkos kaina - 38,00 Eur/1 m³;

² Vidutinė medienos ir šakų išvežimo rinkos kaina - 2,10 Eur/1 km.

2. Priemonės Nr. 1.2 – lazdynų retinimas ir šalinimas – išlaidas sudaro (priemonės Nr. 1.2 preliminarus išlaidų apskaičiavimas pateikiamas šio priedo 2 lentelėje):

2.1. lazdynų retinimas, išnešimas iš tvarkymo ploto, pakrovimas ir iškrovimas (įrengimų ir įrankių įsigijimas nenumatytas);

2.2. lazdynų išvežimas iš teritorijos (reisas iki 100 km).

2 lentelė. Priemonės Nr. 1.2 preliminarus išlaidų apskaičiavimas.

	Darbas, Eur	Transportas, Eur	Suma, Eur
2022 metai			
Išlaidos	1530,00 ¹	120,00 ²	1650,00
Papildomos išlaidos (10 proc.)	153,00	12,00	165,00
Iš viso:	1683,00	132,00	1815,00
2023 metai			
Išlaidos	1530,00 ¹	120,00 ²	1650,00
Papildomos išlaidos (10 proc.)	153,00	12,00	165,00
Iš viso:	1683,00	132,00	1815,00
Iš viso per 2 metus:	3366,00	264,00	3630,00

¹ Vidutinė krūmų ugdomojo retinimo ir sutvarkymo rinkos kaina - 1000,00 Eur/1 ha;

² Vidutinė biomasės išvežimo rinkos kaina lengvu krovininiu automobiliu - 1,20 Eur/1 km.

3. Priemonės Nr. 1.3 – krūmų ardo spygliuočių ir lapuočių kirtimas ir šalinimas – išlaidas sudaro (priemonės Nr. 1.3 preliminarus išlaidų apskaičiavimas pateikiamas šio priedo 3 lentelėje):

3.1. krūmų kirtimas, išnešimas iš tvarkymo ploto, pakrovimas ir iškrovimas (įrengimų ir įrankių įsigijimas nenumatytas);

3.2. krūmų išvežimas iš teritorijos (reisas iki 100 km).

3 lentelė. Priemonės Nr. 1.3 preliminarus išlaidų apskaičiavimas.

	Darbas, Eur	Transportas, Eur	Suma, Eur
2022 metai			
Išlaidos	2300,00 ¹	210,00 ²	2510,00
Papildomos išlaidos (10 proc.)	230,00	21,00	251,00
Iš viso:	2530,00	231,00	2761,00
2023 metai			
Išlaidos	1990,00 ³	120,00 ⁴	2110,00
Papildomos išlaidos (10 proc.)	199,00	12,00	211,00
Iš viso:	2189,00	132,00	2321,00
Iš viso per 2 metus:	4719,00	363,00	5082,00

¹ Vidutinė krūmų kirtimo ir sutvarkymo rinkos kaina - 1500,00 Eur/1 ha;

² Vidutinė biomasės išvežimo rinkos kaina - 2,10 Eur/1 km;

³ Vidutinė krūmų atžalų kirtimo ir sutvarkymo rinkos kaina - 1300,00 Eur/1 ha;

⁴ Vidutinė biomasės išvežimo rinkos kaina lengvu krovininiu automobiliu - 1,20 Eur/1 km.

4. Priemonės Nr. 1.4 – žolės pjovimas ir biomasės šalinimas – išlaidas sudaro (priemonės Nr. 1.4 preliminarus išlaidų apskaičiavimas pateikiamas šio priedo 4 lentelėje):

4.1. žolės pjovimas ir biomasės išnešimas iš tvarkymo ploto, pakrovimas ir iškrovimas (įrengimų ir įrankių įsigijimas nenumatytas);

4.2. žolės biomasės išvežimas iš teritorijos (reisas iki 100 km).

4 lentelė. Priemonės Nr. 1.4 preliminarus išlaidų apskaičiavimas.

	Darbas, Eur	Transportas, Eur	Suma, Eur
2021 metai			
Išlaidos	300,00 ¹	210,00 ²	510,00
Papildomos išlaidos (10 proc.)	30,00	21,00	51,00
Iš viso:	330,00	231,00	561,00
2022 metai			
Išlaidos	300,00 ¹	210,00 ²	510,00
Papildomos išlaidos (10 proc.)	30,00	21,00	51,00
Iš viso:	330,00	231,00	561,00
Iš viso per 2 metus:	660,00	462,00	1122,00

¹ Vidutinė žolės pjovimo ir šalinimo pievoje rinkos kaina - 750,00 Eur/1 ha;

² Vidutinė biomasės išvežimo rinkos kaina - 2,10 Eur/1 km.

5. Priemonės Nr. 1.5 – šakų ir kirtimo atliekų šalinimas – išlaidas sudaro (priemonės Nr. 1.5 preliminarus išlaidų apskaičiavimas pateikiamas šio priedo 5 lentelėje):

5.1. šakų ir kirtimo atliekų išnešimas iki 100 m iš tvarkymo ploto, pakrovimas ir iškrovimas (įrengimų ir įrankių įsigijimas nenumatytas);

5.2. šakų ir kirtimo atliekų išvežimas iš teritorijos (reisas iki 100 km).

5 lentelė. Priemonės Nr. 1.5 preliminarus išlaidų apskaičiavimas.

	Darbas, Eur	Transportas, Eur	Suma, Eur
Išlaidos	135,00 ¹	420,00 ²	555,00
Papildomos išlaidos (10 proc.)	13,50	42,00	55,50
Iš viso:	148,50	462,00	610,50

¹ Vidutinė kirtimo atliekų tvarkymo rinkos kaina - 9 Eur/1 m³;

² Vidutinė biomasės išvežimo rinkos kaina - 2,10 Eur/1 km.

6. Priemonės Nr. 2.1 – įvertinti plačialapės klumpaitės populiacijos dydžio ir struktūros pokyčius – išlaidas sudaro (priemonės Nr. 2.1 preliminarus išlaidų apskaičiavimas pateikiamas šio priedo 6 lentelėje):

6.1. plačialapės klumpaitės populiacijos dydžio ir struktūros pokyčių vertinimas (įrengimų ir įrankių įsigijimas nenumatytas);

6.2. eksperto ir laboranto kelionės išlaidos į teritoriją ir iš jos (iki 340 km).

6 lentelė. Priemonės Nr. 2.1 preliminarus išlaidų apskaičiavimas.

	Darbas, Eur	Transportas, Eur	Suma, Eur
Išlaidos	328,00 ¹	85,00 ²	413,00
Papildomos išlaidos (10 proc.)	32,80	8,50	41,30
Iš viso:	360,80	93,50	454,30

¹ Eksperto darbas: 12,50 Eur/val. × 16 val. darbo laiko, laboranto darbas: 8,00 Eur/val. × 16 val. darbo laiko. Eksperto įkainis nustatytas remiantis kvalifikuotų ekologų/botanikų su aukščiau išsilavinimu, dirbančių gamtos apsaugos projektuose, įkainiais.

² Transportas: eksperto ir laboranto atvykimui į teritoriją ir grįžimui iš jos – 0,25 Eur/km × 340 km × 1 kelionė.