



**VALSTYBINĖS SAUGOMŲ TERITORIJŲ TARNYBA
PRIE APLINKOS MINISTERIJOS
DIREKTORIUS**

ĮSAKYMAS

**DĖL ANYKŠČIŲ, ASVEJOS, KURTUVĖNŲ, SARTŲ, VENTOS IR ŽAGARĖS
REGIONINIŲ PARKŲ PLANAVIMO SCHEMŲ (RIBŲ IR TVARKYMO PLANŲ)
RENGIMO IR PLANAVIMO DARBŲ PROGRAMŲ PATVIRTINIMO**

2021 m. kovo 29 d. Nr. V-38

Vilnius

Vadovaudamasis Lietuvos Respublikos saugomų teritorijų įstatymo 28 straipsniu, Lietuvos Respublikos teritorijų planavimo įstatymo 30 straipsniu, Lietuvos Respublikos Vyriausybės 2020 m. rugsėjo 2 d. nutarimu Nr. 962 „Dėl saugomų teritorijų specialiojo teritorijų planavimo dokumentų rengimo pradžios ir planavimo tikslų“, Saugomų teritorijų specialiųjų planų rengimo taisyklių, patvirtintų Lietuvos Respublikos aplinkos ir kultūros ministrų 2020 m. birželio 3 d. įsakymu Nr. D1-330/IV-706 „Dėl saugomų teritorijų specialiųjų planų rengimo taisyklių patvirtinimo“, 12 punktu, Valstybinės saugomų teritorijų tarnybos prie Aplinkos ministerijos nuostatų, patvirtintų Lietuvos Respublikos aplinkos ministro 2002 m. liepos 23 d. įsakymu Nr. 377 „Dėl Valstybinės saugomų teritorijų tarnybos prie Aplinkos ministerijos nuostatų patvirtinimo“, 10.2.1 punktu:

1. T v i r t i n u Anykščių, Asvejos, Kurtuvėnų, Sartų, Ventos ir Žagarės regioninių parkų planavimo schemų (ribų ir tvarkymo planų) planavimo darbų programas (pridedama).

2. P a v e d u Kraštovaizdžio apsaugos skyriaus vedėjai Agnei Jasinavičiūtei:

2.1. Teritorijų planavimo įstatymo bei kitų teisės aktų nustatyta tvarka organizuoti planavimo sąlygų Anykščių, Asvejos, Kurtuvėnų, Sartų, Ventos ir Žagarės regioninių parkų planavimo schemoms (ribų ir tvarkymo planams) rengti gavimą, informacijos, aktualios teritorijų planavimui surinkimą;

2.2. koordinuoti Anykščių, Asvejos, Kurtuvėnų, Sartų, Ventos ir Žagarės regioninių parkų planavimo schemų (ribų ir tvarkymo planų) rengimo, derinimo ir tvirtinimo eigą.

Direktorius

Albertas Stanislovaitis

SARTŲ REGIONINIO PARKO PLANAVIMO SCHEMOS (RIBŲ IR TVARKYMO PLANŲ) RENGIMO DARBŲ PROGRAMA

I SKYRIUS BENDROSIOS NUOSTATOS

1. Sartų regioninio parko (toliau – Regioninis parkas) planavimo schemos (ribų ir tvarkymo planų) planavimo darbų programa nustato valstybės lygmens specialiojo teritorijų planavimo dokumento – Sartų regioninio parko planavimo schemos (ribų ir tvarkymo planų) (toliau – Planavimo schema) planavimo tikslus, uždavinius, rengimo užduotį ir reikalavimus.

2. Planavimo schema rengiama vadovaujantis Saugomų teritorijų įstatymu, Teritorijų planavimo įstatymu, Nekilnojamojo kultūros paveldo apsaugos įstatymu, Saugomų teritorijų specialiųjų planų rengimo taisyklėmis, Bendraisiais buveinių ar paukščių apsaugai svarbių teritorijų nuostatais, Saugomų teritorijų tipiniais apsaugos reglamentais, Visuomenės informavimo, konsultavimo ir dalyvavimo priimančiais sprendimus dėl teritorijų planavimo nuostatais ir kitais teisės aktais, susijusiais su specialiuoju saugomų teritorijų planavimu, veiklos reglamentavimu bei valstybės valdymo institucijų išduotomis planavimo sąlygomis, pagal sutarties su planų rengėjais techninėje užduotyje numatytus reikalavimus.

Planavimo schemą sudaro grafiškai (ribų plano ir tvarkymo plano brėžiniai) ir raštu išreikšti sprendiniai, aiškinamasis raštas ir planavimo procedūrų dokumentai. Aiškinamojo rašto struktūra ir brėžinių turinys pririnkus gali būti keičiami arba tikslinami abipusiu planavimo organizatoriaus ir Planavimo schemos rengėjo susitarimu.

3. Teritorijų planavimo lygmuo ir rūšis – valstybės lygmuo, specialusis teritorijų planavimo dokumentas.

4. Visuomenės informavimo tvarka – supaprastinta.

5. Planuojama teritorija – Regioninis parkas, jo buferinės apsaugos zona ir besiribojančios teritorijos. Preliminari planuojamos teritorijos ribų schema pridedama (1 priedas). Rengimo metu planuojamos teritorijos ribos gali keistis.

6. Planavimo schemos rengimo metu tyrimai ir (ar) galimybių studijos neatliekamos. Įvertinama visa turima teritorijos tyrimų medžiaga, o nustačius kad jos nepakanka – rengėjai atlieka trūkstamus tyrimus.

7. Strateginis pasekmių aplinkai vertinimas (toliau - SPAV) – atliekama atranka, kurią atlikus bus nuspręsta privaloma ar neprivaloma atlikti Planavimo schemos SPAV.

8. Teritorijos vystymo koncepcija nerengiama, nepriklausomas profesinis vertinimas neatliekamas.

9. Planavimo schemos sprendiniai galioja neterminuotai, arba tol, kol bus parengtas ir patvirtintas ją pakeičiantis atitinkamo lygmens teritorijų planavimo dokumentas.

II SKYRIUS TERITORIJŲ PLANAVIMO TIKSLAI UŽDAVINIAI

10. Planavimo tikslai nustatyti Lietuvos Respublikos Vyriausybės 2020 m. rugsėjo 2 d. nutarimu Nr. 962 „Dėl saugomų teritorijų specialiojo teritorijų planavimo dokumentų rengimo pradžios ir planavimo tikslų“.

11. Planavimo uždaviniai:

11.1. įvertinti Regioninio parko kraštovaizdžio struktūros schemą, pateikti pasiūlymus Regioninio parko ir jo funkcinio prioriteto zonų bei buferinės apsaugos zonos riboms optimizuoti;

11.2. įvertinti planuojamai teritorijai parengtus gamtotvarkos planus, tikslines programas, tvarkymo programas, rūšių apsaugos veiksmų planus.

11.3. įvertinti miško ekosistemų, genetinių išteklių apsaugos bei miškų naudojimo reikalavimus ir miškotvarkos projektuose suprojektuotas veiklas.

11.4. nustatyti gamtos ir kraštovaizdžio apsaugos kryptis ir priemonės: biologinės įvairovės ir buveinių apsaugos priemonės (integruojamos priemonės iš gamtotvarkos planų, tikslinių programų, tvarkymo programų, rūšių veiksmų planų bei siūlomos naujos), negyvosios gamtos vertybių apsaugos ir tvarkymo priemonės, pažeistų gamtos kompleksų bei objektų atkūrimo priemonės, kt.);

11.5. nustatyti kultūros paveldo apsaugos kryptis ir priemonės, planuojamoje teritorijoje esančių kultūros paveldo vietovių ir/ar kompleksinių kultūros paveldo objektų nekilnojamojo kultūros paveldo apsaugos ir veiklos plėtojimo paveldosaugos reikalavimus bei tvarkybos priemonės, skirtas vietovės ar objekto vertingosioms savybėms apsaugoti ir tvarkyti bei kultūriniam kraštovaizdžiui ir visumos darnai ir (ar) dermei su gamtine aplinka išsaugoti, integruoti kultūros paveldo vietovių planavimo nuostatas ir reglamentus bei paveldosauginius reikalavimus;

11.6. pasiūlyti aplinkosaugos, miškų ir žemės ūkio plėtros kryptis bei priemonės;

11.7. nustatyti žemės pagrindinės paskirties ir žemės naudmenų transformavimo poreikius ir keitimo sąlygas;

11.8. nustatyti rekreacinio naudojimo sistemą, kurią sudaro nustatytos zonos ar vietos rekreacinių objektų statybai, pažintinio turizmo trasų, takų, regyklų sistema, kiti rekreacinės infrastruktūros objektai; rekreacinio naudojimo (pažintinio turizmo plėtros) kryptis ir priemonės;

11.9. nustatyti teritorijas gyvenamųjų vietovių plėtrai, naujų statinių statybai, gyvenamųjų vietovių ir infrastruktūros plėtros kryptis ir priemonės.

III SYRIUS PLANAVIMO PROCESO ETAPAI

11. Numatoma Planavimo schemos rengimo darbų eiga:

11.1. parengiamasis etapas, kurio metu paskelbiama visuomenės informavimo priemonėse ir Lietuvos Respublikos teritorijų planavimo dokumentų rengimo ir teritorijų planavimo proceso valstybinės priežiūros informacinės sistemoje (<http://www.tpdri.lt>) apie priimtą sprendimą dėl Planavimo schemos rengimo pradžios ir planavimo tikslų, nustatyta tvarka kreipiamasi į institucijas dėl teritorijų planavimo sąlygų, atliekama atranka dėl strateginio pasekmių aplinkai vertinimo.

11.2. teritorijų planavimo dokumento sprendinių rengimo etapas, kurį sudaro:

11.2.1. esamos būklės analizės stadija;

11.2.2. sprendinių konkretizavimo stadija – parengiamas Planavimo schemos projektas;

11.3. baigiamasis etapas, kurį sudaro:

11.3.1. teritorijų planavimo dokumento sprendinių viešinimas – parengto teritorijų planavimo dokumento viešinimas supaprastinta tvarka; sprendinių derinimas su institucijomis, prireikus organizuojamas papildomas viešinimas, ginčų nagrinėjimas teisės aktų nustatyta tvarka;

11.3.2. teritorijų planavimo dokumento tikrinimo stadija – Planavimo schemos projekto tikrinimas valstybinę teritorijų planavimo priežiūrą atliekančioje institucijoje;

11.3.3. teritorijų planavimo dokumento tvirtinimas ir registravimas Lietuvos Respublikos teritorijų planavimo dokumentų registre.

IV. SKYRIUS BAIGIAMOSIOS NUOSTATOS

12. Pasiūlymų teikimo tvarka: pasiūlymai dėl Planavimo schemos sprendinių planavimo organizatoriui teikiami raštu ir (ar) Lietuvos Respublikos teritorijų planavimo dokumentų rengimo

ir teritorijų planavimo proceso valstybinės priežiūros informacinėje sistemoje visą teritorijų planavimo dokumentų rengimo laiką iki viešo supažindinimo pabaigos. Pasibaigus viešinimo stadijai, pasiūlymai dėl Planavimo schemos sprendinių nepriimami.

13. Planavimo schemos rengėjas iki viešinimo pradžios organizuoja planavimo darbų pristatymą, tarpinius sprendinių aptarimus su institucijomis ir visuomene, Ne vėliau kaip 10 darbo dienų prieš sprendinių aptarimą bei viešinimą, sprendinius būtina aptarti su planavimo organizatoriumi.

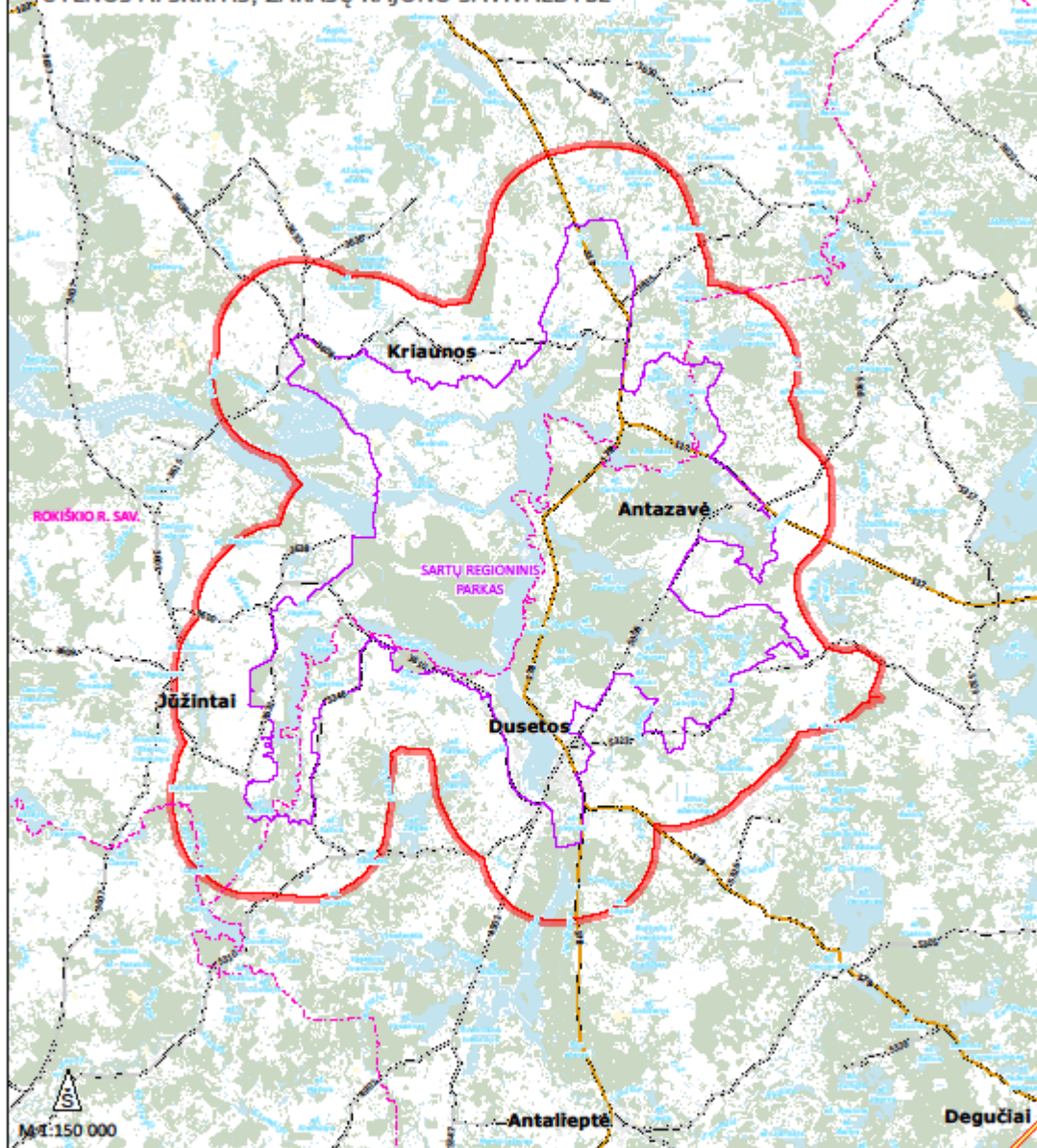
14. Planavimo schemos pristatyme, tarpiniuose sprendinių aptarimuose su visuomene, suinteresuotomis institucijomis, rengiant atsakymus į pasiūlymus dėl Planavimo schemos sprendinių turi dalyvauti Planavimo schemos rengėjas.

15. Procedūrų dokumentai turi būti įforminti Teritorijų planavimo įstatymo ir jį įgyvendinančių teisės aktų nustatyta tvarka. Planavimo schemos sprendiniai turi būti suderinti su planavimo sąlygas išdavusiomis institucijomis ir gauta teigiama patikrinimo išvada valstybinę teritorijų planavimo priežiūrą atliekančioje institucijoje.

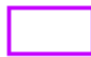
PLANUOJAMOS TERITORIJOS RIBŲ SCHEMA

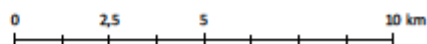
PANEVEŽIO APSKRITIS, ROKIŠKIO RAJONO SAVIVALDYBĖ

ŪTENOS APSKRITIS, ZARASŲ RAJONO SAVIVALDYBĖ





SUTARTINIAI ŽENKLAI

-  SAVIVALDYBĖS RIBA
-  SARTŲ REGIONINIO PARKO RIBA
-  PLANUOJAMOS TERITORIJOS RIBA



Duomenys:

-  Valstybinė saugomų teritorijų tarnyba prie Aplinkos ministerijos, 2021 m.
-  Georeferencinio pagrindo kadastro erdvinį duomenų rinkinys GRPK © Lietuvos Respublikos žemės ūkio ministerija, 2021 m.