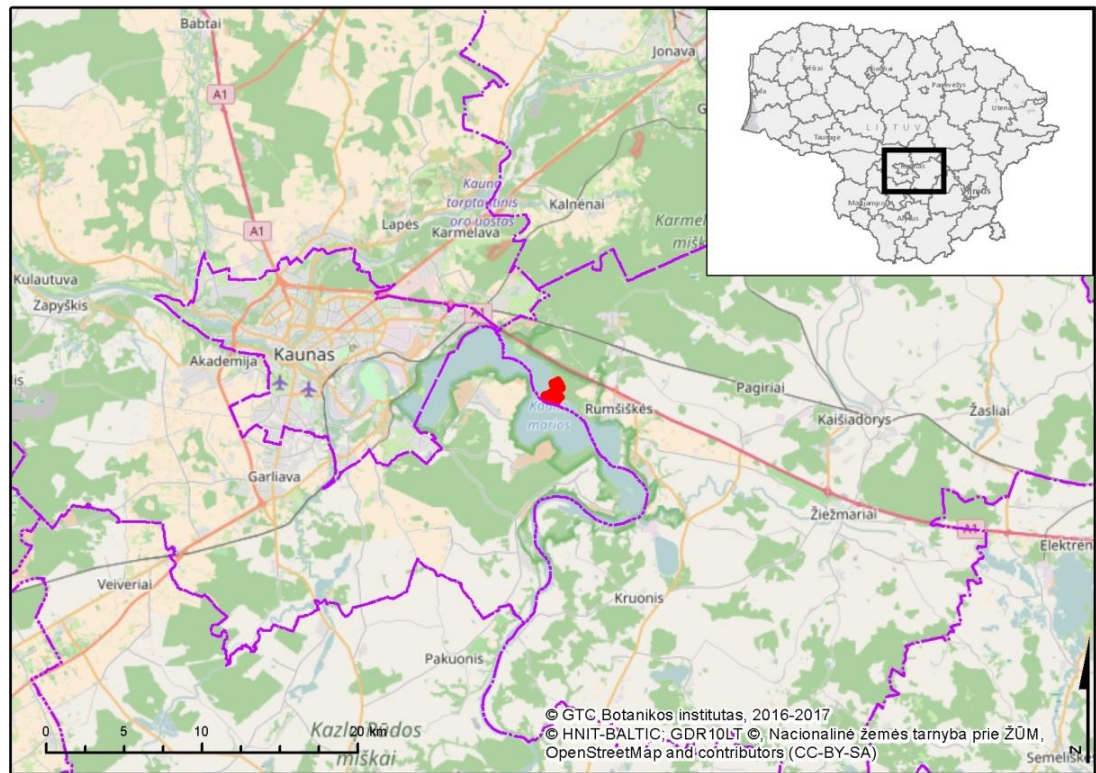


## RUMŠIŠKIŲ MIŠKO DIDŽIOSIOS MIEGAPELĖS (*GLIS GLIS*) APSAUGOS 2021–2023 M. VEIKSMŲ PLANAS

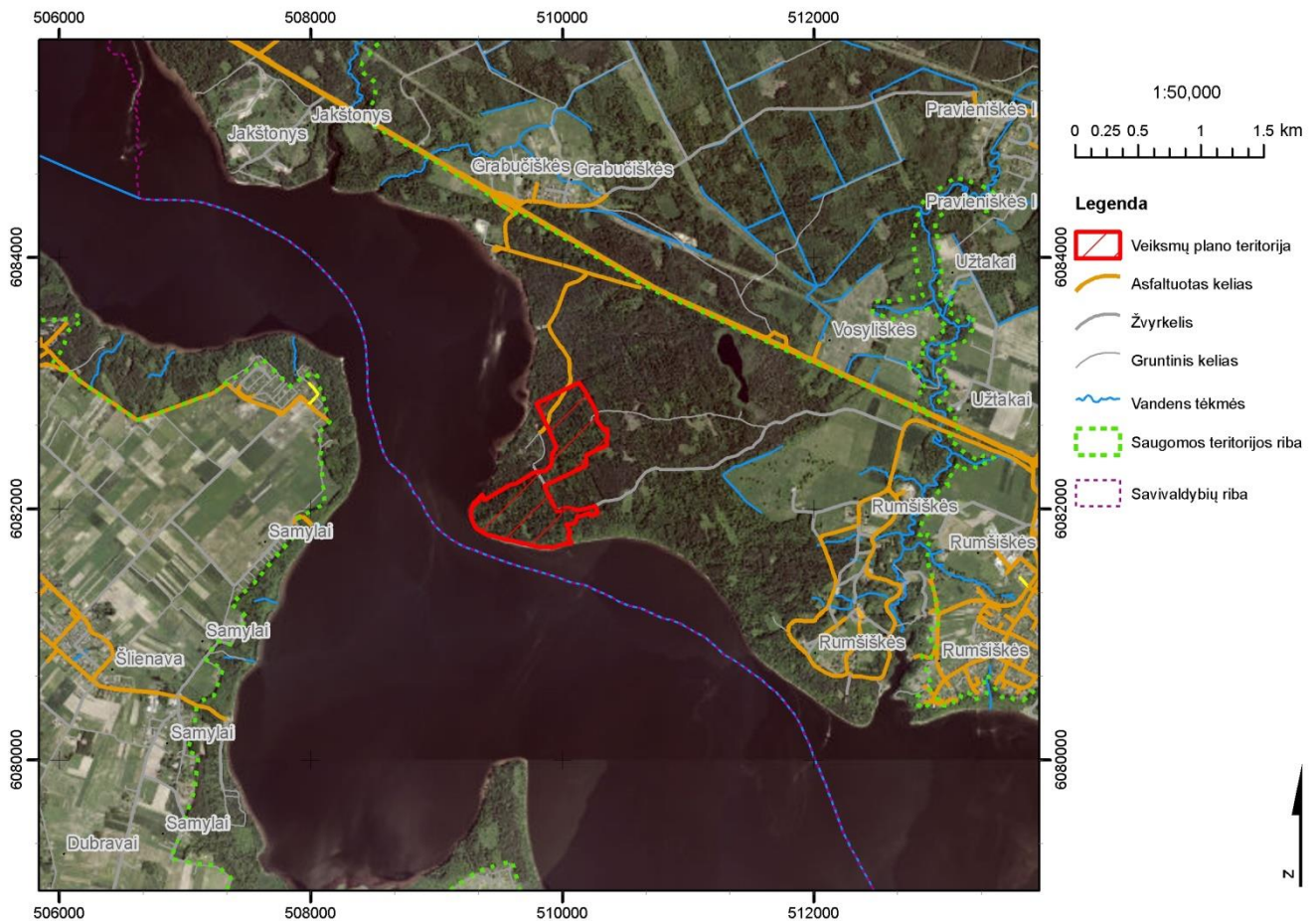
### I SKYRIUS DIDŽIOSIOS MIEGAPELĖS TERITORIJOS BŪKLĖS APRAŠYMAS IR ĮVERTINIMAS

#### Didžiosios miegapelės teritorijos padėtis, ribos ir užimamas plotas

1. Rumšiškių miško didžiosios miegapelės (*Glis glis*) apsaugos 2021–2023 m. veiksmų plano (toliau – Veiksmų planas) priemonių įgyvendinimo teritorija (toliau – teritorija) yra Kaišiadorių rajono savivaldybėje, Rumšiškių seniūnijoje (1 pav.). Teritorija apima VI Valstybinių miškų urėdijos Trakų regioninio padalinio Pravieniškių girininkijos 362 kvartalą ir 358, 359 bei 363 kvartalų dalis (2 pav.). Teritorijos bendras užimamas plotas – 60 ha. Teritorijos centrinio taško koordinatės: X-509822, Y-6082244 (LKS-94 koordinacių sistemoje). Artimiausia gyvenvietė – Rumšiškės – yra už 4 km į pietryčius.



1 pav. Teritorijos padėtis Kaišiadorių rajono savivaldybėje, Rumšiškių seniūnijoje.



2 pav. Teritorijos padėtis Rumšiškių miške.

### Teritorijos teisinis statusas ir svarba

2. Teritorija yra Kauno marių regioniniame parke, kurio ribos ir zonavimas nustatytas Lietuvos Respublikos Vyriausybės 2016 m. rugpjūčio 11 d. nutarimu Nr. 829 „Dėl Kauno marių regioninio parko ir jo zonų bei buferinės apsaugos zonos ribų plano patvirtinimo“. Dalis teritorijos patenka į Gastilionių botanini-zoologinį draustinį ir Kauno marių kraštovaizdžio draustinį, kurie sudaro dalį Kauno marių regioninio parko konservacinio funkcinio prioriteto zonos, bei į Grabučiškių rekreacinę zoną. Vienas iš Gastilionių botaninio-zoologinio draustinio tikslų – išsaugoti vieną unikaliausių Rumšiškių miško zoologinių vertybių – ypač retų Lietuvoje žinduolių – didžiųjų miegapelių populiaciją.

Visas Kauno marių regioninis parkas, išskyrus dalį rekreacinės, žemės ūkio bei kitos (gyvenamosios) paskirties prioriteto funkcines zonas, ir visa teritorija yra priskirta Europos ekologiniam tinklui „Natura 2000“ ir yra buveinių apsaugai svarbi teritorija – Kauno marios (LTKAU0007), kuri yra įtraukta į Buveinių apsaugai svarbių teritorijų sąrašą, patvirtintą Lietuvos Respublikos aplinkos ministro 2018 m. balandžio 19 d. įsakymu Nr. D1-317 „Dėl Buveinių apsaugai svarbių teritorijų nustatymo“, bei dalis teritorijos yra paukščių apsaugai svarbi teritorija – Kauno marios (LTKAUB008), kuri įtraukta į Paukščių apsaugai svarbių teritorijų sąrašą, patvirtintą Lietuvos Respublikos aplinkos ministro 2014 m. kovo 14 d. įsakymu Nr. D1-281 „Dėl Paukščių apsaugai svarbių teritorijų nustatymo“.

Visa teritorija patenka į Rumšiškių teriologinį draustinį, įsteigtą Kaišiadorių rajono Tarybos 1991 m. lapkričio 28 d. sprendimu Nr. 161 „Dėl vietinės reikšmės saugomų teritorijų paskelbimo“.

Teritorija patenka į Rumšiškių mišką (Kaišiadorių r.), kuris yra viena iš dviejų svarbiausių didžiosios miegapelės radaviečių Lietuvoje. Ji yra įtraukta į Svarbiausių griežtai saugomų rūšių radaviečių ir augaviečių sąrašą, patvirtintą Lietuvos Respublikos aplinkos ministro 2015 m. sausio 26 d. įsakymu Nr. D1-76 „Dėl Svarbiausių griežtai saugomų rūšių radaviečių ir augaviečių sąrašo patvirtinimo“.

Teritorijos teisinį statusą, svarbą ir galiojančius veiklos apribojimus nustato šie teisės aktai:

– Lietuvos Respublikos aplinkos apsaugos įstatyme ir Lietuvos Respublikos administracinių nusižengimų kodekse numatyta atsakomybė už saugomų teritorijų apsaugos ir naudojimo režimo pažeidimus;

– Lietuvos Respublikos saugomų gyvūnų, augalų ir grybų rūšių įstatyme nustatyti draudimai kenkti saugomų rūšių buveinėms bei iš dalies reglamentuota jų apsauga;

– Lietuvos Respublikos statybos įstatyme nustatytos asmenų teisės ir pareigos statant statinius saugomose teritorijose ir atsakomybė už savavališkas statybas saugomose teritorijose;

– Lietuvos Respublikos teritorijų planavimo įstatyme numatytos pareigos laikytis teritorinio planavimo dokumentų nuostatų;

– Lietuvos Respublikos saugomų teritorijų įstatyme, Lietuvos Respublikos specialiųjų žemės naudojimo sąlygų įstatyme, Gamtinių ir kompleksinių draustinių nuostatuose, patvirtintuose Lietuvos Respublikos Vyriausybės 2008 m. balandžio 2 d. nutarimu Nr. 318 „Dėl gamtinių ir kompleksinių draustinių nuostatų patvirtinimo“, nustatyti veiklos draustiniuose, miško paskirties žemėje ir kitose gamtos apsaugai svarbiose teritorijose ribojimai ir ypatumai;

– Lietuvos Respublikos miškų įstatyme, Miško kirtimų taisyklėse, patvirtintose Lietuvos Respublikos aplinkos ministro 2010 m. sausio 27 d. įsakymu Nr. D1-79 „Dėl Miško kirtimų taisyklių patvirtinimo“, nustatytas ūkinės veiklos miškuose režimas pagal nustatytas miškų grupes;

– Bendruosiuose buveinių ar paukščių apsaugai svarbių teritorijų nuostatuose, patvirtintuose Lietuvos Respublikos Vyriausybės 2004 m. kovo 15 d. nutarimu Nr. 276 „Dėl bendrųjų buveinių ar paukščių apsaugai svarbių teritorijų nuostatų patvirtinimo“, nustatytos būtinos apsaugos priemonės buveinių ir paukščių apsaugai svarbioms teritorijoms;

– Kauno marių regioninio parko nuostatuose, patvirtintuose Lietuvos Respublikos Vyriausybės 1999 m. balandžio 29 d. nutarimu Nr. 490 „Dėl regioninių parkų nuostatų patvirtinimo“, Saugomų teritorijų tipiniuose apsaugos reglamentuose, patvirtintuose Lietuvos Respublikos Vyriausybės 2004 m. rugpjūčio 19 d. nutarimu Nr. 996 „Dėl Saugomų teritorijų tipinių apsaugos reglamentų patvirtinimo“, nustatyti teritorijos apsaugos, tvarkymo ir naudojimo reikalavimai ir ypatumai;

– Kauno marių regioninio parko apsaugos reglamente, patvirtintame Lietuvos Respublikos aplinkos ministro 2002 m. rugpjūčio 10 d. įsakymu Nr. 416 „Dėl Kauno marių regioninio parko apsaugos reglamento patvirtinimo“, nustatyti specialieji Kauno marių regioninio parko teritorijų planavimo, statinių projektavimo ir statybos jo teritorijoje reikalavimai, apsaugos, tvarkymo ir naudojimo ypatumai;

– Kauno marių regioninio parko tvarkymo plano aiškinamojo rašto pagrindiniuose teiginiuose, patvirtintuose Lietuvos Respublikos aplinkos ministro 2016 m. rugsėjo 19 d. įsakymu Nr. D1-624 „Dėl Kauno marių regioninio parko tvarkymo plano patvirtinimo“ (toliau – Kauno marių regioninio parko tvarkymo planas), didžioji dalis teritorijos ekosistemų apsaugos miškų kraštovaizdžio tvarkymo zonų grupėje išskirta į išsaugančio (konservacinio) ūkininkavimo (MEk) kraštovaizdžio tvarkymo zoną, kitos dalys – į reguliuojamos apsaugos (KOr) kraštovaizdžio tvarkymo zoną ir į ekstensyvaus pritaikymo (miško parkų) (MRe) kraštovaizdžio tvarkymo zoną.

Teritorijoje esantys miškai priskirti II miškų grupei (specialiosios paskirties miškai), A (ekosistemų apsaugos miškai) ir B (rekreaciniai miškai) pogrupiams.

Ūkininkavimo tikslas A pogrupio paskirties miškuose – išsaugoti arba atkurti miško ekosistemas ar atskirus jų komponentus, B pogrupio paskirties miškuose – formuoti ir išsaugoti rekreacinę miško aplinką. Šios miškų grupės medynuose draudžiami plynieji pagrindiniai miško kirtimai, o gamtinės brandos nepasiekusiuose medynuose draudžiami atvejiniai pagrindiniai miško kirtimai, tačiau stichinių

arba biotinių veiksnių sudarkyti, blogos sanitarinės būklės medynai gali būti kertami neplynais arba plynais sanitariniais miško kirtimais.

Išsaugančio (konservacinio) ūkininkavimo kraštovaizdžio tvarkymo zonoje leidžiama vykdyti specialius aplinką formuojančius kirtimus, jeigu reikia sudaryti tinkamas saugomų biotos ar kitų kraštovaizdžio elementų egzistavimo ir eksponavimo sąlygas.

Rumšiškių miške gali gyventi apie 10–15 % Lietuvoje gyvenančių didžiųjų miegapelių. Pagrindinį neigiamą poveikį griežtai saugomai rūšiai – didžiajai miegapelei – šioje teritorijoje daro miško naudojimas.

### **Teritorijos fizinės-geografinės sąlygos**

3. Pagal klimatinę Lietuvos teritorijos rajonavimą teritorija patenka į Vidurio žemumos Nemuno žemupio parajonį, kuriame būdingas žemyninis klimatas. Vidutinė metinė oro temperatūra – 6,2°C. Per vegetacijos laikotarpį vidutiniškai iškrenta apie 426 mm, o per metus 600–650 mm kritulių, sniego danga vidutiniškai laikosi 100–110 dienų.

Teritorijoje reljefas kalvotas, išraižytas raguvų, vyrauja velėniniai jauriniai glėjiški lengvo priemolio ir smulkaus smėlio dirvožemiai. Pietinė ir pietvakarinė teritorijos dalis ribojasi su Kauno mariomis, kurių akvatorija, įtakojanti mikroklimatą, sudaro palankias sąlygas augti miškams.

### **Teritorijos biologinės ypatybės**

4. Laukinės augalijos ypatybės. Visa teritorija apaugusi mišku. Didesnėje teritorijos dalyje yra normalaus drėgnumo derlingos miško augavietės. Teritorijoje medynų sudėtis labai įvairi, bet vyrauja mišrūs medynai, kuriuose dažniausiai dominuoja pušys, taip pat auga eglės, ąžuolai, liepos, beržai, skroblai, daugelyje vietų yra gausus lazdynų trakas. Teritorijoje vyrauja brandūs medynai, kurių amžius siekia 80–180 metų. Teritorijoje yra 2 tipų buveinės, įrašytos į 1992 m. gegužės 21 d. Tarybos direktyvos 92/43/EEB dėl natūralių buveinių ir laukinės faunos bei floros apsaugos (OL 2004 m. *specialusis leidimas*, 15 skyrius, 2 tomas, p.102) su paskutiniais pakeitimas, padarytais 2013 m. gegužės 13 d. Tarybos direktyva 2013/17/ES (OL 2013 L 158, p. 193), (toliau – Buveinių direktyva), I priedą: 9010, Vakarų taiga ir 9020, \*Plačialapių ir mišrūs miškai.

Floros ir augalijos įvairovė teritorijoje išsamiai netyrinėta. Rengiant Rumšiškių miško gamtotvarkos planą, epizodinius floros bei augalijos tyrimus 2006 m. atliko Z. Gudžinskas (Botanikos institutas). Preliminariais duomenimis, Rumšiškių miške galėtų būti apie 300 savaiminių rūšių induočių augalų. Induočių augalų rūšių, įrašytų į Buveinių direktyvos II priedą, neaptikta. Retos ir saugomos augalų rūšys: boloninis katilėlis (*Campanula bononiensis*), šiurkštusis katilėlis (*Campanula cervicaria*), statusis atgiris (*Huperzia selago*), kerpsamanė pūkuotoji apuokė (*Trichocolea tomentella*). Yra duomenų, kad Rumšiškių miške aptiktos į Lietuvos raudonąją knygą įrašytos grybų rūšys: krockinis minkštenis (*Hapalopilus croceus*), kislusis elniagyrbis (*Xylaria polymorpha*), karpotoji kempė (*Trametes gibbosa*), skaisčioji raudonpintė (*Pycnoporellus fulgens*) ir ąžuolinė kepena (*Fistulina hepatica*), tačiau tikslių duomenų apie jų augavietes Rumšiškių miško gamtotvarkos plane nepateikta. Pagal Saugomų rūšių informacinės sistemos (toliau – SRIS) duomenų bazę Veiksmų plano teritorijoje yra boloninio katilėlio, siauralapės plautės (*Pulmonaria angustifolia*) ir krockinio minkštenio augavietės.

Vykdamas kertinių miško buveinių inventorizaciją 2001–2002 m. buvo tirta augalų, samanų bei grybų įvairovė. Inventorizaciją vykdė P. Vitkauskas (Kauno marių regioninis parkas) ir S. Šaudytė (Lietuvos miškų institutas). Inventorizuotose kertinėse miško buveinėse gausiai aptikta brandžių ir perbrendusių pušų, kitų rūšių medžių, aptiktos augančios indikatorinės augalų, samanų ir grybų rūšys:

plokščioji pliusnė (*Neckera complanata*), pušinė kempinė (*Phellinus pini*), taurinis žvakidėlis (*Clavicornia pyxidata*). Teritorijoje yra išskirtos 6 kertinės miško buveinės arba jų dalys.

5. Laukinės gyvūnijos ypatybės. Teritorija patenka į Rumšiškių teriologinį draustinį, kuriame gyvena 24 rūšys žinduolių, užregistruotos 67 rūšys paukščių. Tarp jų yra nemažai retų ir saugomų rūšių gyvūnų: didžioji miegapelė (*Glis glis*), baltasis kiškis (*Lepus timidus*), ūdra (*Lutra lutra*), jūrinis erelis (*Haliaeetus albicilla*), juodasis peslys (*Milvus migrans*), vištvanagis (*Accipiter gentilis*), sketsakalis (*Falco subbuteo*), karvelis uldukas (*Columba oenas*), tulžys (*Alcedo atthis*), žalioji meleta (*Picus viridis*), baltnugaris genys (*Dendrocopos leucotos*). Teritorijoje taip pat aptinkama Europos Bendrijos svarbos rūšis – lazdyninė miegapelė (*Musccardinus avellanarius*). Kauno marių regioninio parko žinduolių, paukščių, varliagyvių ir roplių įvairovę tyrė Gamtinės įvairovės išsaugojimo draugija, vadovaujama V. Malinausko. Bestuburiai gyvūnai šioje teritorijoje išsamiau netyrinėti. SRIS duomenų bazėje yra nurodyta baltajuosčio juodsprindžio (*Baptia tibiale*) radavietė, esanti visai šalia teritorijos.

Nuo 1990 m. teritorijoje vykdomi ilgalaikiai didžiosios miegapelės populiacijos tyrimai (R. Juškaitis, V. Augutė; Gamtos tyrimų centras). Ištirta populiacijos gausumo dinamika 1990–2014 m., nustatyti svarbiausi aplinkos faktoriai, lemiantys didžiųjų miegapelių gyvenamosios vietos pasirinkimą, surinkta duomenų apie didžiųjų miegapelių aktyvumo sezono trukmę, dauginimąsi, svorio kitimą, populiacijos tankumą pavasarį ir rudenį, ištirta didžiosios miegapelės maisto sudėtis ir jos kitimas per visą aktyvumo sezoną. Atliekant šiuos tyrimus, nustatyta, kad didžiųjų miegapelių populiacijos gausumas buvo labai sumažėjęs 2004–2006 m., 2008 m. pasiekė ankstesnį lygį, o 2011–2014 m. dar šiek tiek padidėjo. Tyrimai neapėmė visos teritorijos, todėl visos didžiosios miegapelės populiacijos dydis ir tinkamų buveinių plotas nebuvo nustatyti.

### **Žemės ir gamtos išteklių nuosavybė ir naudojimas teritorijoje**

6. Esamos žemėvaldos. Visa teritorija yra valstybei nuosavybės teise priklausanti miško paskirties žemė. Ją patikėjimo teise valdo VĮ Valstybinių miškų urėdijos Trakų regioninis padalinys. Privačių sklypų teritorijoje nėra.

7. Žemės ūkio veikla teritorijoje nevykdoma.

8. Miško ištekliai ir ūkininkavimas teritorijos miškuose. Teritorijos bendras miško plotas – 60 ha. Pagal Kauno marių regioninio parko tvarkymo planą beveik visa teritorija yra priskirta išsaugančio (konservacinio) ūkininkavimo tvarkymo zonai (MEK) ir tik pats šiaurės vakarinis teritorijos kampas – rekreaciniams miškams – ekstensyvaus pritaikymo (miško parkai) zonai (MRe). Miškai tvarkomi, naudojami ir atkuriami pagal VĮ Valstybinių miškų urėdijos Trakų regioninio padalinio vidinės miškotvarkos projektą, patvirtintą Lietuvos Respublikos aplinkos ministro 2014 m. balandžio 24 d. įsakymu Nr. D1-371 „Dėl valstybės įmonių Alytaus, Kaišiadorių, Kėdainių ir Radviliškio miškų urėdijų vidinės miškotvarkos projektų patvirtinimo“ (toliau – VĮ Valstybinių miškų urėdijos Trakų regioninio padalinio vidinės miškotvarkos projektas). Šis miškotvarkos projektas galioja 2013–2022 m. Teritorijoje yra išskirtos 6 kertinės miško buveinės, kuriose jokia ūkinė veikla nevykdoma. Pagrindinį poveikį griežtai saugomai rūšiai – didžiajai miegapelai – daro miško naudojimas. 2001 m. du brandaus mišraus miško sklypai su senais ąžuolais buvo iškirsti plynai, o kirtavietės atsodintos vien spygliuočiais medžiais (eglėmis ir pušimis). 2000 m. teritorijoje buvo išpjauta stambių derančių lazdynų. 2010 m. vasarą škvalas Rumšiškių miške išvertė arba nulaužė daugybę medžių, kurie vėliau buvo pašalinti.

9. Rekreacinė veikla. Teritorija naudojama rekreacijai, ypač Kauno marių pakrantės, kuriose apsistojama trumpalaikiam poilsiui. Miške grybaujama, yra savavališkų poilsio vietų, kuriose paliekama šiukšlių. Per teritoriją praeina asfaltuotas ir gruntinis keliai, keletas mažesnių gruntinių kelių, vedančių į poilsio vietas, palei kuriuos yra intensyviausiai rekreacijai naudojami plotai. Tiesioginio poveikio didžiajai miegapelai rekreacinė veikla neturi.

10. Medžioklė ir žvejyba. Teritorijoje leidžiama žvejoti ir medžioti. Tiesioginio poveikio didžiajai miegapelėi medžioklė ir žvejyba neturi.

11. Kitų vandens telkinių naudojimo būdų teritorijoje nenustatyta.

12. Naudingų iškasenų gavyba teritorijoje nevykdoma.

13. Kita gamtos išteklių naudojimo veikla, galinti turėti įtakos didžiajai miegapelėi, teritorijoje nevykdoma.

### **Teritorijos socialiniai ir ekonominiai aspektai**

14. Teritorijos miškai priskirti II (A ir B pogrupiai) grupei, todėl nėra svarbūs VI Valstybinių miškų urėdijos Trakų regioninio padalinio ekonominiams rodikliams. Ji taip pat neturi didelės reikšmės vietos gyventojų užimtumui.

Didžiosios miegapelės būklei teritorijoje neigiamos įtakos gali turėti miško išteklių naudojimo ir rekreacijos intensyvėjimas, dėl kurių sumažėtų rūšiai tinkamų buveinių plotų ir pablogėtų jų kokybė.

## **II SKYRIUS**

### **DIDŽIOSIOS MIEGAPELĖS APSAUGOS VEIKSMŲ PLANO TIKSLAI IR UŽDAVINIAI**

15. Veiksmų plano tikslas – išsaugoti Rumšiškių miško didžiosios miegapelės populiaciją, kurios santykinis gausumas rudenį būtų ne mažesnis kaip 30% naudojamų inkilų.

Miegapelės naudojamas inkilas – inkilas, kuriama rasta miegapelė arba jos veiklos pėdsakai (lizdas, ekskrementai, maisto liekanos).

16. Veiksmų plano uždaviniai:

16.1. išsaugoti ir pagerinti didžiosios miegapelės buveines Rumšiškių miško sklypuose, kuriuose bus vykdomos VI Valstybinių miškų urėdijos Trakų regioninio padalinio vidinės miškotvarkos projekte (2013–2022 m.) numatytos priemonės;

16.2. padidinti slėptuvių ir veisimosi vietų skaičių didžiosioms miegapelėms;

16.3. stebėti taikytų Veiksmų plano priemonių poveikį didžiosios miegapelės populiacijos būklei.

### III SKYRIUS

## DIDŽIOSIOS MIEGAPELĖS VEIKSMŲ PLANO PRIEMONIŲ ĮGYVENDINIMO PLANAS

### Veiksmų plano priemonių įgyvendinimo planas

17. Veiksmų plano tikslui pasiekti parengtas Veiksmų plano priemonių įgyvendinimo planas pateiktas 1 lentelėje.

1 lentelė. Veiksmų plano priemonių įgyvendinimo planas.

Uždaviniai	Priemonės	Atsakingas subjektas	Įgyvendinimo laikotarpis	Tvarkymo ploto Nr.	Bendras lėšų poreikis, Eur	Galimi finansavimo šaltiniai
1. Išsaugoti ir pagerinti didžiosios miegapelės buveines Rumšiškių miško sklypuose	1.1. ažuolų ir skroblų išsaugojimas ugdymo kirtimų metu ir mišrių spygliuočių – lapuočių medynų formavimas	VĮ Valstybinių miškų urėdijos Trakų regioninis padalinys	2021 - 2023 m.	1, 2	–	VĮ Valstybinių miškų urėdijos Trakų regioninis padalinys
2. Padidinti slėptuvių ir veisimosi vietų skaičių didžiosioms miegapelėms	2.1. didžiosioms miegapelėms tinkamų inkilų pagaminimas ir iškėlimas (50 vnt.)	Viešąjį pirkimą laimėjęs asmuo*	2022 m. balandžio – gegužės mėn.	3	752,97	Europos Sąjungos fondų lėšos
3. Stebėti taikytų Veiksmų plano priemonių poveikį didžiosios miegapelės populiacijos būklei	3.1. iškeltų inkilų tikrinimas, registruojant juose rastas didžiąsias miegapelės ir jų veiklos pėdsakus	Kauno marių regioninio parko direkcija	2022 m. birželio ir rugsėjo mėn.	3	–	Kauno marių regioninio parko direkcija

\* Čia ir toliau tekste viešąjį pirkimą laimėjęs asmuo – fizinis ar juridinis asmuo, kitos organizacijos ir jų padaliniai ar tokių asmenų grupė.

18. Veiksmų plano priemonių aprašymas:

18.1. ažuolų ir skroblų išsaugojimas ugdymo kirtimų metu ir mišrių spygliuočių - lapuočių medynų formavimas. Pagal VĮ Valstybinių miškų urėdijos Trakų regioninio padalinio vidinės miškotvarkos projektą 2013–2022 m. kirtimai yra numatyti šiuose Rumšiškių miško sklypuose, kurie yra svarbūs didžiosioms miegapelėms:

– 359 kvartalo 9 sklype numatytas jaunuolyno retinimo kirtimas. Šis sklypas užsodintas pušimis ir eglėmis, kurias numatoma palikti ugdant jaunuolyną, tačiau šiame sklype yra nemažai savaime išaugusių

lapuočių medžių, tarp jų ažuolų ir skroblų. Siūloma pagal galimybę palikti visus šiame sklype augančius jaunus ažuolus, o pietinėje sklypo dalyje palikti dalį skroblų, kurių ten yra nemažai, formuoti mišrius pušų ir eglių medynus su lapuočiais medžiais. Sklypas ribojasi su 358 kvartalo rytine dalimi, kuriame yra tinkamiausios buveinės didžiosioms miegapelėms Rumšiškių miške;

– 363 kvartalo 29 ir 34 sklypuose numatyti jaunuolynų ugdymo kirtimai. Siūloma, vykdant šiuos kirtimus, palikti visus čia augančius jaunus ažuolus, o pagal galimybę ir kitų lapuočių medžių, formuoti mišrius pušų ir eglių medynus su lapuočiais medžiais;

18.2. miegapelėms tinkamų inkilų pagaminimas ir iškėlimas (50 vnt.). Siekiant padidinti didžiosioms miegapelėms tinkamų slėptuvių ir veisimosi vietų skaičių ir tuo pagerinti sąlygas didžiosioms miegapelėms, turi būti pagaminti ir iškelti 50 vienetų didžiosioms miegapelėms tinkamų inkilų (inkilo schema pateikta 2 priede). Priemonė turi būti vykdoma tvarkymo plote Nr. 3.

Inkilai didžiosioms miegapelėms turi būti gaminami iš kokybiškų 2,5 cm storio neobliuotų pušinių lentų. Visų inkilo sienelių aukštis turi būti 30 cm, plotis – priekinės ir galinės sienelių – 19 cm, šoninių – 14 cm, dugno vidaus matmenys 14 × 14 cm. Priekinėje tokio inkilo sienelėje turi būti išgręžiama 4 cm skersmens landa. Inkilo dugno lentelė turi būti įleista į inkilo vidų, o ne prikalama iš apačios, kad greitai nesupūtų ir neiškristų. Inkilo dugne taip pat turi būti išgręžtos kelios mažos skylutės, pro kurias galėtų ištekėti viduje susikaupęs vanduo.

Inkilo stogelis turi būti apie 25 cm ilgio ir 22 cm pločio, t. y. platesnis nei inkilo viršus, ir būti atidaromas. Paprasčiausias būdas jį pritvirtinti yra prikalti 3 vinimis: vieną vinį į galinės sienelės kampą įkalant iki galo, o kitas dvi – į priekinę sienelę, įkalant nevysiškai. Prie inkilo galinės sienelės turi būti pritvirtinamas iš 5 mm storio vielos išlenktas kablys, kurio pagalba inkilai pakabinami ant šakų. Kablys neturi būti pritvirtintas prie inkilo stogelio.

Inkilai turi būti iškelti Rumšiškių miško 362 kvartale, 363 kvartalo 28–31 sklypuose ir 358 kvartalo 23 sklype, brandžiuose medynuose su lazdynų traku. Naudojantis kartele, kuria užkabinama už inkilo landos, inkilai turi būti iškabinami 3–4 m aukštyje į stambius lazdynų krūmus, ažuolus ar kitus medžius, kurie šakomis susisiečia su gretimais medžiais ar lazdynų krūmais. Inkilai neturi būti įkelti į pavienius izoliuotus medžius ar krūmus. Atstumas tarp inkilų iškėlimo vietų turi būti 30–50 m. Pakabinti inkilai užpakaline sienele turi remtis į medžio kamieną ir nejudėti.

Vietas inkilų iškėlimui teritorijoje turi parinkti Kauno marių regioninio parko direkcijos ekologas. Inkilai turi būti iškeliami pavasarį, balandžio – gegužės mėnesiais, prieš prasidedant didžiųjų miegapelių aktyvumo sezonui. Inkilų iškėlimo vietas ekologas parenka prieš inkilų iškėlimą, tinkamus medžius ar lazdynus pažymėdamas polietileno juostelėmis ar kitomis priemonėmis ir užregistruodamas šių vietų koordinates. Ekologas turi dalyvauti inkilų iškėlime, nurodydamas tinkamiausias medžių ar lazdynų krūmų šakas, ant kurių turi būti pakabinti inkilai.

Inkilai turi būti sunumeruoti, numerį ant inkilo užrašant saulei ir vandeniui atspariu žymekliu, nustatomos ir užrašomos kiekvieno inkilo iškėlimo geografinės koordinatės. Dalis inkilų (apie 20) turi būti iškelta palei per tvarkymo plotą Nr. 3 einantį gruntinį kelią, likusieji – 362 kvartalo pietinėje dalyje, iki kurios neįmanoma privažiuoti ir iki iškėlimo vietų inkilus reikėtų nunešti sunkiai praeinama vietoje (dėl šios priežasties inkilų iškėlimui reikalingi 2 darbininkai). Atskirose tvarkymo ploto Nr. 3 dalyse iškeliamų inkilų skaičių nustato ekologas pagal miško medynų tinkamumą didžiosioms miegapelėms;

18.3. iškeltų inkilų tikrinimas, registruojant juose rastas didžiąsias miegapeles ir jų veiklos pėdsakus. Priemonę įgyvendina Kauno marių regioninio parko direkcijos ekologas. Didžiosios miegapelės populiacijos gausumo stebėseną turi būti vykdoma 2 kartus per metus (birželio mėnesio pradžioje ir rugsėjo mėnesio viduryje) tvarkymo plote Nr. 3, tikrinant Rumšiškių miško 358, 362 ir 363 kvartaluose iškeltus 50 inkilų ir registruojant juose rastų didžiųjų miegapelių skaičių ir inkilų su didžiųjų miegapelių veiklos pėdsakais skaičių.

Inkilus rekomenduojama tikrinti pirmojoje dienos pusėje, kada aplinkos temperatūra yra žemesnė, ir didžiosios miegapelės būna ne tokios aktyvios arba net miega dienos įmygiu. Norint patikrinti inkilą ar jį išvalyti, atkalama priekinė stogelio dalis, kuri pritvirtinta nevysiškai įkaltomis vinimis, ir stogelis



pasukamas į šoną ant visos įkaltos vinies. Rastos didžiosios miegapelės suskaičiuojamos, apytiksliai pagal kūno dydį ir kailio spalvą įvertinamas jų amžius (suaugusi ar jauniklis). Jei inkile yra patelė su jaunikliais, svarbu, kad pastarieji nepabėgtų iš inkilo, nes pabėgę gali žūti.

Inkiluose gali būti randamos ne tik pačios didžiosios miegapelės, bet ir jų veiklos pėdsakai:

- lizdai (sunešti pačių didžiųjų miegapelių iš medžių lapų, užimti paukščių lizdai);
- ekskrementai – dažnai būna ant lizdo, inkilo kampuose, taip pat ant stogelio;
- maisto liekanos – pavasarį suėsti paukščių kiaušiniai, jaunikliai ar suaugę paukščiai, rudenį – išgraužtų riešutų kevalai, sugrauztos gilės, skroblo riešutėliai ir kt.;
- apgraužtos inkilų landos.

Visi inkilų tikrinimo rezultatai turi būti užrašomi į užrašų knygele, kurioje kiekvienam inkilui paskiriamas atskiras puslapis, ir kiekvieną kartą užrašoma inkilo tikrinimo data. Inkilų tikrinimo metu turi būti registruojama ir aprašoma viskas, kas randama inkiluose, t. y. ne tik didžiosios miegapelės ir jų veiklos pėdsakai, bet ir visi kiti inkilų gyventojai (paukščiai, žinduoliai, vabzdžiai) bei jų veiklos pėdsakai. Tokiuose užrašuose iš karto turi matytis, kas inkile buvo ankstesnio tikrinimo metu, kad būtų lengviau suprasti, kokie pokyčiai įvyko (pavyzdžiui, didžioji miegapelė užėmė paukščio lizdą).

Inkilų tikrinimo metu visi inkilai su nenaudojamais lizdais (paukščių lizdai, iš kurių išskridę jaunikliai, seni nenaudojami miegapelių lizdai) turi būti išvalomi, apie tai pažymint užrašuose. Jeigu reikia, inkilų tikrinimo metu turi būti atnaujinami inkilų numeriai, inkilai turi būti suremontuojami, todėl inkilų tikrinimo metu reikia turėti markerį, plaktuką ir vinių.

Apžiūrėjus inkilus užpildomas Didžiųjų miegapelių inkilų užimtumo registravimo žurnalas, kurio forma pateikta 3 priede, ir apskaičiuojami rodikliai. Didžiųjų miegapelių populiacijos gausumas tiriamojame vietovėje įvertinamas pagal du pagrindinius rodiklius: vieno tikrinimo metu rastų didžiųjų miegapelių skaičių ir didžiųjų miegapelių naudojamų inkilų procentą.

Miegapelių naudojamais inkilais laikomi visi inkilai, kuriuose buvo rastos pačios didžiosios miegapelės arba bet kokie jų veiklos pėdsakai. Didžiųjų miegapelių gausumą geriau atspindi jų rudenį naudotų inkilų procentas. Tai suminis rodiklis, kuris atspindi viso sezono, o ne vienos konkrečios dienos situaciją.

### **Veiksmų plano priemonių lokalizavimas**

19. Teritorija suskirstyta į tris tvarkymo plotus, kurie yra miško naudmenose, nuosavybės teise priklauso valstybei bei yra valstybinės reikšmės miškų teritorijoje (Veiksmų plano priemonių lokalizavimo brėžiniai pateikti 1 priede):

19.1. tvarkymo plotas Nr. 1 yra šiaurės rytinėje teritorijos dalyje, jo plotas – 1,5 ha. Nacionaliniu ir tarptautiniu mastu saugomų rūšių radaviečių/augaviečių, išskyrus didžiųjų ir lazdyninių miegapelių, ir Europos bendrijos svarbos buveinių tvarkymo plote nežinoma. Vieta sunkiai privažiuojama. Tvarkymo plotas yra VI Valstybinių miškų urėdijos Trakų regioninio padalinio Pravieniškių girininkijos 359 kvartalo 9 sklype. Sklypas buvo plynai iškirstas 2001 m., 2003 m. buvo želdinamas eglėmis ir pušimis. Pagal miškų kadastro duomenis sklype auga 13 metų amžiaus jaunuolynas, kurio rūšinė sudėtis: 40 proc. eglės, 30 proc. pušys, 30 proc. beržai, pavienės drebulės, skroblai, ąžuolai, skalsumas – 0,8. Pagal VI Valstybinių miškų urėdijos Trakų regioninio padalinio vidinės miškotvarkos projektą 2013–2022 m. sklype yra numatytas jaunuolyno ugdymo kirtimas. Šis sklypas užsodintas pušimis ir eglėmis, kurias numatoma palikti ugdant jaunuolyną, tačiau šiame sklype yra nemažai savaime išaugusių lapuočių medžių, tarp jų ąžuolų ir skroblų. Pagal miškotvarkos projektą suformuotas pušų ir eglų medynas nebūtų tinkamas gyventi didžiosioms miegapelėms;

19.2. tvarkymo plotas Nr. 2 yra pietrytinėje teritorijos dalyje, jo plotas – 1,2 ha. Nacionaliniu ir tarptautiniu mastu saugomų rūšių radaviečių/augaviečių, išskyrus didžiųjų ir lazdyninių miegapelių, ir Europos bendrijos svarbos buveinių tvarkymo plote nežinoma. Pro šiaurinę tvarkymo ploto dalį praeina

pravažiuojamas gruntinis kelias. Tvarkymo plotas yra VĮ Valstybinių miškų urėdijos Trakų regioninio padalinio Pravieniškių girininkijos 363 kvartalo 29 ir 34 sklypuose. 1996 m. abiejuose sklypuose buvo atliktas plynas sanitarinis kirtimas. 1997 m. abu sklypai buvo želdinti pušimis ir eglėmis. Vėlesniais metais vykdyti jaunuolynų ugdymo kirtimai, po kurių 29 sklype vyrauja apie 20 metų amžiaus pušys, o 34 sklype – panašaus amžiaus eglės ir pušys bei pavieniai brandūs medžiai, tačiau tarp sodintų spygliuočių medžių šiame tvarkymo plote auga ir pavieniai jauni ažuolai, kurie 34 sklype yra užstelbti. Pagal VĮ Valstybinių miškų urėdijos Trakų regioninio padalinio vidinės miškotvarkos projektą 2013–2022 m. šiuose sklypuose yra numatyti jaunuolyno ugdymo kirtimai, kuriais būtų suformuoti spygliuočių medynai, netinkami gyventi didžiosioms miegapelėms;

19.3. tvarkymo plotas Nr. 3 yra pietrytinėje teritorijos dalyje, jo plotas – 30 ha. Tvarkymo plote aptinkamos šios nacionaliniu ir tarptautiniu mastu saugomos rūšys: boloninis katilėlis, didžiosios ir lazdyninės miegapelės. Tvarkymo plote yra 2 Europos Bendrijos svarbos natūralios buveinės: 9010, Vakarų taiga ir 9020, \*Plačialapių ir mišrūs miškai. Per tvarkymo ploto vidurinę dalį praeina pravažiuojamas gruntinis kelias, bet jis nepasiekia rytinės ploto dalies, kuri yra išraižyta griovų ir nepravažiuojama. Tvarkymo plotas apima VĮ Valstybinių miškų urėdijos Trakų regioninio padalinio Pravieniškių girininkijos visą 362 kvartalą, 363 kvartalo 28, 30, 31 ir 33 sklypus ir 358 kvartalo 23 sklypą. Pagal miškų kadastro duomenis, tvarkymo plote auga 83–173 metų amžiaus mišrūs medynai, kurių rūšinė sudėtis skiriasi, bet dominuojančios rūšys yra pušis, eglė, beržas, ažuolas, kai kuriuose medynuose yra drebulių, uosių, liepų, skroblų. Atskirų medynų skalsumas varijuoja nuo 0,5 iki 0,8. Šiame tvarkymo plote yra išskirtos 3 kertinės miško buveinės. Pagal VĮ Valstybinių miškų urėdijos Trakų regioninio padalinio vidinės miškotvarkos projektą 2013–2022 m. 362 kvartalo 14 ir 17 sklypuose yra numatyti einamieji kirtimai, o to paties kvartalo 8 ir 18 sklypuose – jaunuolynų ugdymo kirtimai.

#### **IV SKYRIUS**

### **DIDŽIOSIOS MIEGAPELĖS VEIKSMŲ PLANO PRIEMONES ĮGYVENDINANTYS ASMENYS IR JŲ FUNKCIJOS**

20. Veiksmų plane numatytas priemones įgyvendina šie subjektai:

- VĮ Valstybinių miškų urėdijos Trakų regioninis padalinys – priemonės, numatytos tvarkymo plotuose Nr. 1 ir 2;
- viešąjį pirkimą laimėjęs asmuo – inkilų miegapelėms pagaminimas ir iškėlimas tvarkymo plote Nr. 3;
- Kauno marių regioninio parko direkcija – didžiųjų miegapelių populiacijos gausumo stebėseną tvarkymo plote Nr. 3.

Šie subjektai veikia pagal Veiksmų planą ir (ar) viešųjų pirkimų sutartį dėl Veiksmų plano priemonių įgyvendinimo.

#### **V SKYRIUS**

### **DIDŽIOSIOS MIEGAPELĖS VEIKSMŲ PLANO TIKSLINIMAS IR PRIEMONIŲ ĮGYVENDINIMO STEBĖSENA**

21. Viešąjį pirkimą laimėjęs asmuo Veiksmų plano priemonių įgyvendinimo metu, atsižvelgdamas į numatytų priemonių įgyvendinimo kliūtis, atsiradusius naujus veiksnius ir grėsmes, teikia pasiūlymus dėl Veiksmų plano priemonių tikslinimo Valstybinei saugomų teritorijų tarnybai prie Aplinkos ministerijos (toliau – VSTT). VSTT sprendžia klausimą dėl Veiksmų plano priemonių pakeitimo.

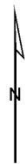
Ne vėliau kaip per 1 mėnesį po kiekvienos Veiksmų plano priemonės įgyvendinimo termino pabaigos viešąjį pirkimą laimėjęs asmuo teikia priemonės įgyvendinimo ataskaitą VSTT ir Kauno marių

regioninio parko direkcijai. Remdamasi šiomis ataskaitomis ir, esant reikalui, faktiniais priemonių vykdymo patikrinimais, VSTT organizuoja Veiksmų plano priemonių įgyvendinimo stebėseną.

---

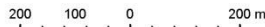
Rumšiškių miško didžiosios miegapelės (*Glis glis*)  
apsaugos 2021–2023 m. veiksmų plano  
1 priedas

**VEIKSMŲ PLANO PRIEMONIŲ LOKALIZAVIMO BRĖŽINYS**



**Rumšiškių miškas**

1:10,000



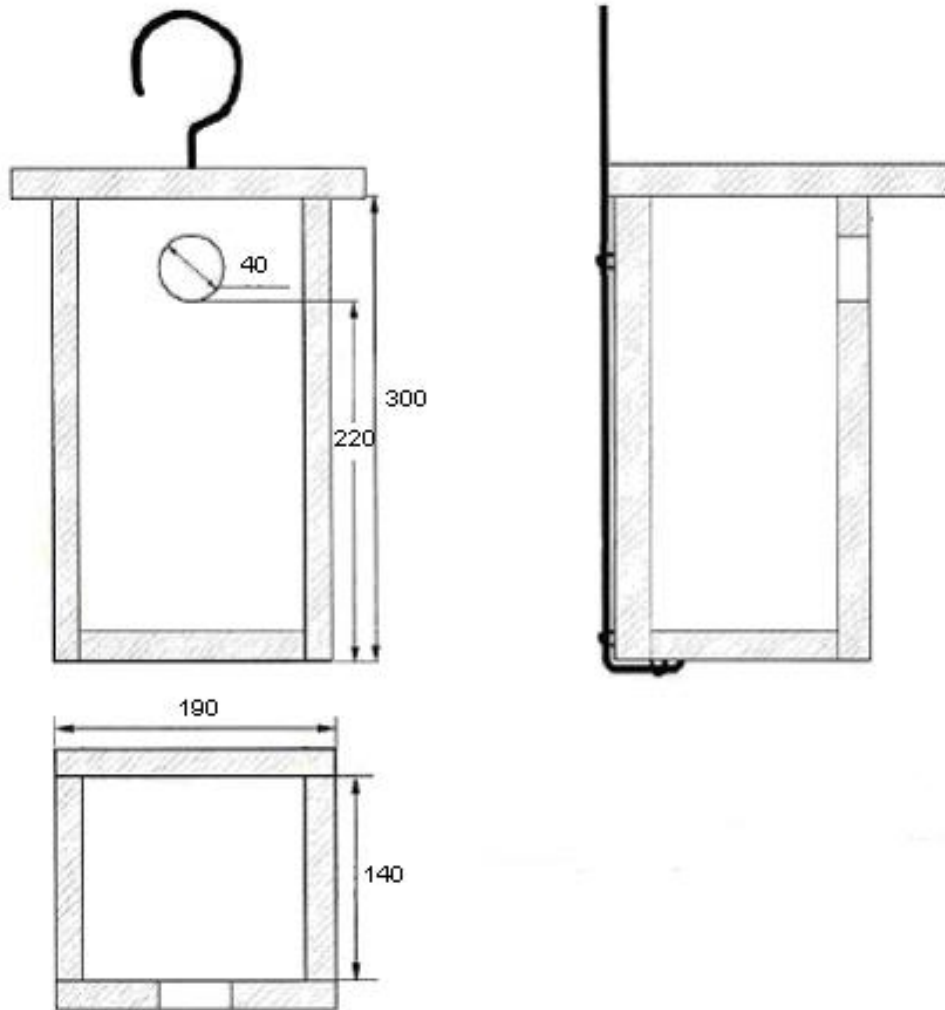
**Legenda**

- Tvarkymo plotai
- Teritorijos riba
- Miško kvartalas
- Miško sklypai



Lietuvos koordinacių sistema 1994 (LKS94)  
© GTC Botanikos institutas, 2016-2017  
ORT10LT © Nacionalinė žemės tarnyba prie ŽŪM, 2012-2015  
© HNIIT-BALTIC; GDR10LT © Nacionalinė žemės tarnyba prie ŽŪM,  
© Valstybinė miškų tarnyba, 2016-2017  
Sudarė: D. Augutis, Floros ir geobotanikos laboratorija, GTC Botanikos institutas

**INKILO MIEGAPELĖMS SCHEMA\***



\* Inkilo matmenys nurodyti milimetrais

---

**(Didžiųjų miegapelių inkilų užimtumo registravimo žurnalo forma)**

**DIDŽIŪJŲ MIEGAPELIŲ INKILŲ UŽIMTUMO REGISTRAVIMO ŽURNALAS**

Vieta:

Data:

Inkilo Nr.	Rasta didžiųjų miegapelių			Didžiųjų miegapelių veiklos pėdsakai (nurodyti, kokie)	Didžiųjų miegapelių naudojami inkilai (rastos didžiosios miegapelės arba jų veiklos pėdsakai)
	suau- gusios	savaran- kiški jaunikliai	iš viso		
Iš viso					

Formą užpildė:

\_\_\_\_\_  
(Pareigos, vardas, pavardė, parašas)

## FINANSINIŲ IŠTEKLIŲ POREIKIO ANALIZĖ VEIKSMŲ PLANO PRIEMONĖMS ĮGYVENDINTI

1. Priemonės Nr. 2.1 – didžiosioms miegapelėms tinkamų inkilų pagaminimas ir iškėlimas (50 vnt.) – išlaidas sudaro (preliminarus priemonės Nr. 2.1 išlaidų apskaičiavimas pateikiamas šio priedo 1 lentelėje):

- 1.1. inkilų pagaminimo išlaidos\*;
- 1.2. inkilų transportavimo į iškėlimo vietą išlaidos;
- 1.3. inkilų iškėlimo (2 darbininkų darbas) ir 2 asmenų kelionės į ir iš inkilų iškėlimo vietos išlaidos.

\* - įrengimų ir įrankių įsigijimas nenumatytas

1 lentelė. Priemonės Nr. 2.1 preliminarus išlaidų apskaičiavimas.

Išlaidų pavadinimas	Kaina/ mato vienetas	Bendras kiekis	Kaina, Eur
Inkilų pagaminimas <sup>1</sup>	10,00 Eur/vnt.	50 vnt.	500,00
Darbo užmokestis darbininkams – inkilų iškėlimas <sup>2</sup>	5,12 Eur/val.	16 val.	81,92
Inkilų transportavimas į iškėlimo vietą <sup>3</sup>	0,32 Eur/km	180 km	57,60
Transporto išlaidos darbininkams – inkilų iškėlimas <sup>4</sup>	0,25 Eur/km	180 km	45,00
<b>Iš viso:</b>			<b>684,52</b>
<b>Papildomos išlaidos (10%)</b>			<b>68,45</b>
<b>Bendra suma</b>			<b>752,97</b>

<sup>1</sup> Kokybiško lentinio varnėnams skirto inkilo, tinkančio ir didžiosioms miegapelėms, kaina <http://www.skelbiu.lt/paieska/inkilai-pauksiams/>.

<sup>2</sup> Vidutinis valandinis bruto darbo užmokestis Žemės ūkio, miškininkystės ir žuvininkystės sektoriuje, pridėjus darbdavio mokesčius. Inkilų iškėlimui reikalingi 2 darbininkai, nes inkilus reikės iškelti autotransportu nepravažiuojamoje miško dalyje, iki kurios inkilus reikės nunešti per mišką raižyta vietoje.

<sup>3</sup> Transportas: 0,25 Eur/km, įskaitant kuro ir automobilio eksploatacijos sąnaudas. Maršrutas: Vilnius – Rumšiškių miškas – Vilnius. Vykstama 2 kartus: parinkti inkilų iškėlimo vietas ir dalyvauti inkilų iškėlime, nurodant vietas inkilus keliantiems darbininkams.

<sup>4</sup> Transportas: krovinių (iki 1,5 t) pervežimas mikroautobusais užmiestyje. Maršrutas: Vilnius – Rumšiškių miškas – Vilnius.