

PATVIRTINTA

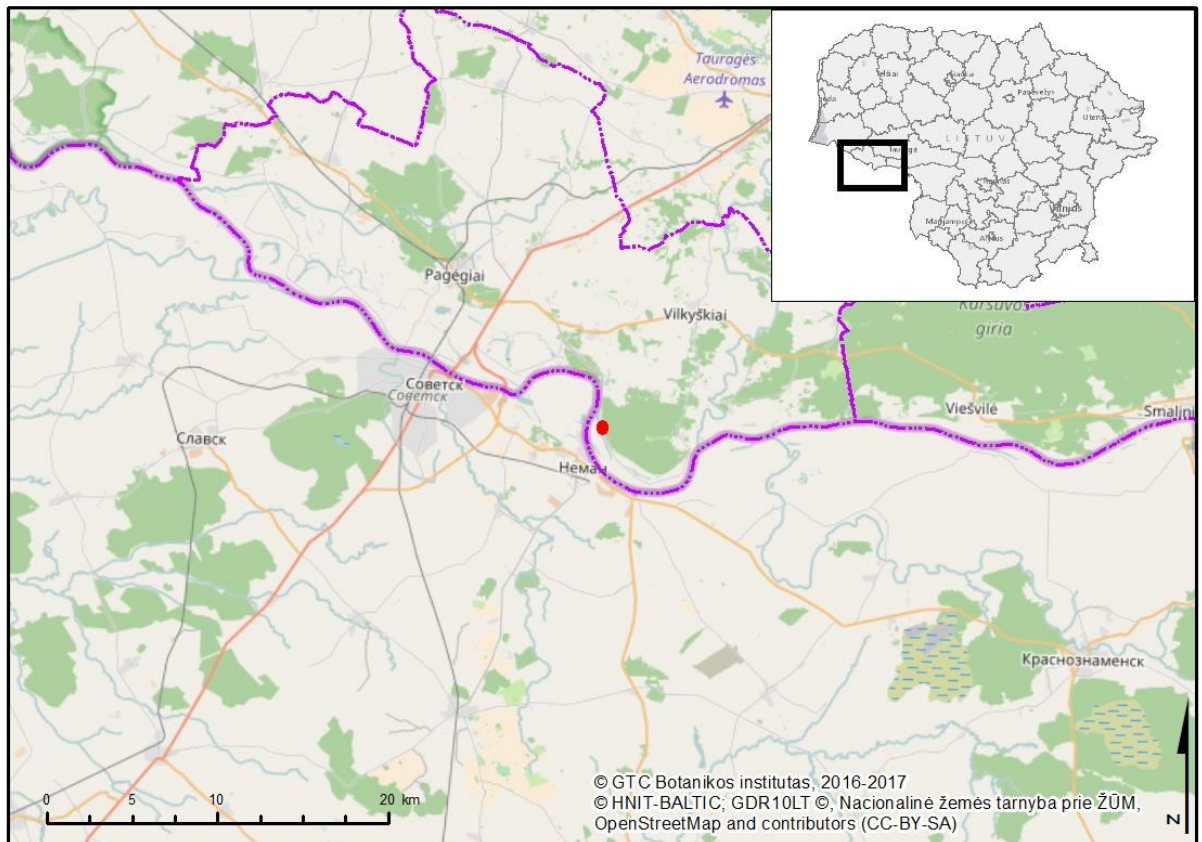
Valstybinės saugomų teritorijų
 tarnybos prie Lietuvos Respublikos
 aplinkos ministerijos direktoriaus
 2021 m. liepos 23 d. įsakymu Nr. V-157

RAMBYNO REGIONINIO PARKO PLIKAŽIEDŽIO LINLAPIO (*THESIUM EBRACTEATUM*) APSAUGOS 2021–2023 M. VEIKSMŲ PLANAS

I SKYRIUS PLIKAŽIEDŽIO LINLAPIO TERITORIJOS BŪKLĖS APRAŠYMAS IR ĮVERTINIMAS

Plikažiedio linlapio teritorijos padėtis, jos ribos ir užimamas plotas

1. Rambyno regioninio parko plikažiedžio linlapio (*Thesium ebracteatum*) apsaugos 2021–2023 m. veiksmų plano (toliau – Veiksmų planas) teritorija (toliau – teritorija) yra Pagėgių savivaldybėje, Vilkyškių seniūnijoje, apie 2 km į pietus nuo Bitėnų kaimo (1 pav.). Teritorija išsidėsčiusi Rambyno regioniniame parke, VI Valstybinių miškų urėdijos Šilutės regioninio padalinio Rambyno girininkijos 35 kvartale ir apima miško pakraštį bei mišku neapaugusią dalį tarp miško ir kelio (2 pav.). Teritorijos centro koordinatės: X 6104196, Y 375153 (LKS-94 sistemoje). Teritorijos plotas – 0,24 ha.



1 pav. Teritorijos padėtis Lietuvoje ir administraciniame vienete.

Teritorijos teisinis statusas ir svarba

2. Teritorija yra Rambyno regioniniame parke, kuris įsteigtas Lietuvos Respublikos Aukščiausiosios Tarybos 1992 m. rugsėjo 24 dienos nutarimu Nr. I-2913 „Dėl regioninių parkų ir draustinių įsteigimo“. Šis parkas įkurtas siekiant išsaugoti Nemuno žemupio kraštovaizdį, jo gamtinę ekosistemą bei kultūros paveldo vertybes, jas tvarkyti ir racionaliai naudoti. Teritorija priklauso Rambyno regioninio parko rekreacinio prioriteto zonai.

3. Teritorijos teisinį statusą, svarbą ir galiojančius veiklos apribojimus nustato šie teisės aktai:

– Lietuvos Respublikos aplinkos apsaugos įstatyme ir Lietuvos Respublikos administracinių nusižengimų kodekse numatyta atsakomybė už saugomų teritorijų apsaugos ir naudojimo režimo pažeidimus;

– Lietuvos Respublikos saugomų gyvūnų, augalų ir grybų rūšių įstatyme nustatyti draudimai kenkti saugomų rūšių buveinėms bei iš dalies reglamentuota jų apsauga;

– Lietuvos Respublikos statybos įstatyme nustatytos asmenų teisės ir pareigos statant statinius saugomose teritorijose ir atsakomybė už savavališkas statybas saugomose teritorijose;

– Lietuvos Respublikos teritorijų planavimo įstatyme numatytos pareigos laikytis teritorinio planavimo dokumentų nuostatų;

– Lietuvos Respublikos saugomų teritorijų įstatyme, Lietuvos Respublikos specialiųjų žemės naudojimo sąlygų įstatyme nustatyti veiklos miško paskirties žemėje ir kitose gamtos apsaugai svarbiose teritorijose ribojimai ir ypatumai;

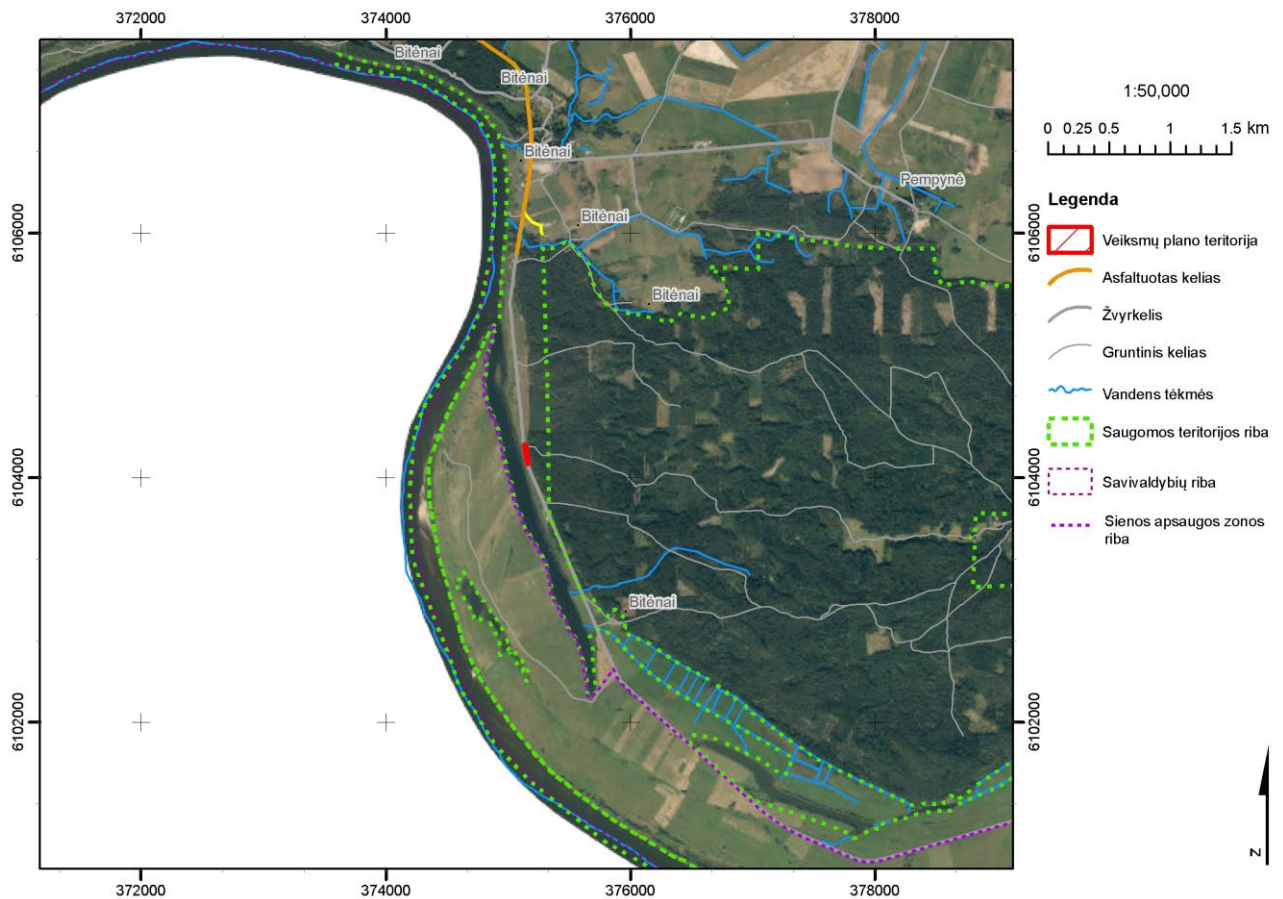
– Lietuvos Respublikos miškų įstatyme, Miško kirtimų taisyklėse, patvirtintose Lietuvos Respublikos aplinkos ministro 2010 m. sausio 27 d. įsakymu Nr. D1-79 „Dėl Miško kirtimų taisyklių patvirtinimo“, nustatytas ūkinės veiklos miškuose režimas pagal nustatytas miškų grupes. Teritorija yra rekreaciniuose miškuose, kuriuose draudžiami plynieji pagrindiniai miško kirtimai, o gamtinės brandos nepasiekusiuose medynuose draudžiami atvejiniai pagrindiniai miško kirtimai. Kirtimus draudžiama vykdyti poilsiaavimo sezono metu, išskyrus stichinių arba biotinių veiksnių sudarytus medynus;

– Saugomų teritorijų tipiniuose apsaugos reglamentuose, patvirtintuose Lietuvos Respublikos Vyriausybės 2004 m. rugpjūčio 19 d. nutarimu Nr. 996 „Dėl Saugomų teritorijų tipinių apsaugos reglamentų patvirtinimo“, Rambyno regioninio parko nuostatuose, patvirtintuose Lietuvos Respublikos Vyriausybės 1999 m. balandžio 29 d. nutarimu Nr. 490 „Dėl regioninių parkų nuostatų patvirtinimo“, Rambyno regioninio parko apsaugos reglamente, patvirtintame Lietuvos Respublikos aplinkos ministro 2002 m. rugpjūčio 10 d. įsakymu Nr. 428 „Dėl Rambyno regioninio parko apsaugos reglamento patvirtinimo“, nustatyti teritorijos apsaugos, tvarkymo ir naudojimo reikalavimai ir ypatumai;

– Rambyno regioninio parko ir jo zonų bei buferinės apsaugos zonos ribų plane, patvirtintame Lietuvos Respublikos Vyriausybės 2005 m. lapkričio 21 d. nutarimu Nr. 1254 „Dėl Rambyno regioninio parko ir jo zonų bei buferinės apsaugos zonos ribų plano patvirtinimo“, Rambyno regioninio parko tvarkymo plane, patvirtintame Lietuvos Respublikos aplinkos ministro 2006 m. liepos 14 d. įsakymu Nr. D1-346 „Dėl Rambyno regioninio parko tvarkymo plano patvirtinimo“, nustatytos regioninio parko apsaugos ir tvarkymo kryptys bei nustatytos regioninio parko tvarkymo zonos. Teritorija patenka į rekreacinių miškų ekstensyvaus pritaikymo (miškų parkų) kraštovaizdžio tvarkymo zoną.

Teritorija patenka į Rambyno regioninio parko rekreacinio prioriteto zoną. Tai rekreacinių poreikių tenkinimui tinkamiausios miškingos ir agrarinės teritorijos, skiriamos intensyviausiam rekreaciniam naudojimui, paprastai su rekreacinių objektų statybomis ir miško parkų formavimu.

Plikažiedžio linlapio populiacija Rambyno regioniniame parke, Bitėnų kaimo apylinkėse yra svarbi rūšies įvairovės apsaugai ir fitogeografiniu požiūriu, nes tai Lietuvoje labiausiai į vakarus nutolusi žinoma gyvybinga rūšies populiacija.



2 pav. Teritorijos padėtis Rambyno regioniniame parke.

Teritorijos fizinės-geografinės sąlygos

4. Klimato sąlygos. Pagal klimatinį rajonavimą teritorija priklauso Vidurio žemumos rajonui, Nemuno žemupio parajoniui. Vidutinė metinė oro temperatūra siekia $+7,1-7,4^{\circ}\text{C}$. Šalčiausias mėnuo – sausis, vidutinė jo temperatūra – $-3,3^{\circ}\text{C}$, o šilčiausias – liepa – vidutinė temperatūra $+18,0^{\circ}\text{C}$. Per metus regione iškrenta vidutiniškai 600–640 mm kritulių, kurių didžioji dauguma iškrenta šiltuoju metų laiku. Sniego danga išsilaiko 65–80 dienų per metus. Vidutinė metinė saulės radiacija yra 89 kcal/cm^2 .

5. Geologinės ir geomorfologinės ypatybės. Teritorija yra Žemaičių aukštumoje, Vakarų Žemaičių plynaukštėje ir priklauso Vilkyškių-Pagėgių mikrorajonui. Reljefą čia formavo laipsniškai besitraukianti ledyninė plaštaka, palikusi keletą pakraštinių moreninių darinių ruožų. Teritorija patenka į Nemuno slėnį, kurį sudaro salpinės terasos. Ypač išsiskiria Merguvos ir Bitežerio lankos, kurių smėlingesniame pavagio ruože auga sausesnių, o viduriniame – drėgnesnių pievų augalijos bendrijos.

6. Dirvožemio ypatybės. Pagal Lietuvos dirvožemių rajonavimą teritorija patenka į Žemaitijos aukštumų balkšvažemių ir išplautžemių sritį, Skuodo-Tauragės balkšvažemių rajoną. Šiai sričiai būdingi velėniniai jauriniai glėjiški bei velėniniai jauriniai vidutiniškai pajaurėję dirvožemiai. Teritorijoje palei Merguvos ežerą vyrauja pušynais apaugę smėlingi dirvožemiai.

Teritorijos biologinės ypatybės

7. Laukinės augalijos ypatybės. Teritorijoje daugiausia vyrauja karbonatinių smėlynų smiltpievių buveinės, kurios neatitinka Europos Bendrijos svarbos buveinių kriterijų. Nepaisant to, šios tipo buveinės yra svarbios ekologiniu požiūriu ir biologine įvairove. 2014 m., vykdant Europos

Bendrijos svarbos augalų rūšių, kurių apsaugai būtina steigti teritorijas, populiacijų ir jų buveinių būklės vertinimą, teritorijoje užregistruota saugoma augalų rūšis – smiltyninis gvazdikas (*Dianthus arenarius*), kuris priskiriamas pažeidžiamų (2(V)) rūšių kategorijai ir yra įrašytas į Lietuvos Respublikos saugomų gyvūnų, augalų ir grybų rūšių sąrašą, patvirtintą Lietuvos Respublikos aplinkos ministro 2003 m. spalio 13 d. įsakymu Nr. 504 „Dėl Lietuvos Respublikos saugomų gyvūnų, augalų ir grybų rūšių sąrašo patvirtinimo“.

Remiantis retų rūšių monitoringo duomenimis, nuo 2008 m. plikažiedžio linlapio populiacija teritorijoje sumažėjo beveik du kartus. Šiuo metu suskaičiuojama apie 6000 plikažiedžio linlapio ūglių. Daugiausiai neigiamos įtakos rūšies populiacijai turi buveinėje tankėjantis krūmų ardas ir susiformavusi tanki samanų danga. Dėl tankėjančio krūmų ardo blogėja buveinės apšvietimo sąlygos, o susiformavęs beveik ištisinis samanų sluoksnis neleidžia plikažiedžiams linlapiams normaliai daugintis ir plisti, todėl teritorijoje svarbu įgyvendinti gamtotvarkos darbus.

8. Laukinės gyvūnijos ypatybės. Duomenų apie teritorijoje esančią laukinę gyvūniją nėra.

Žemės ir gamtos išteklių nuosavybė ir naudojimas teritorijoje

9. Esamos žemėvaldos: visa teritorija yra valstybei nuosavybės teise priklausanti miško paskirties žemė, kurią patikėjimo teise valdo VĮ Valstybinių miškų urėdijos Šilutės regioninis padalinys. Teritorija priskirta Rambyno girininkijai.

10. Žemės ūkio veikla teritorijoje ir jos aplinkoje šiuo metu nevykdoma.

11. Miško ištekliai ir ūkininkavimas teritorijos miškuose: teritorija yra miško paskirties žemėje, kuri priskiriama II grupės (specialiosios paskirties), B pogrupio – rekreaciniams miškams, kuriuose ūkininkavimo tikslas yra formuoti ir išsaugoti rekreacinę miško aplinką. Teritorijoje šiuo metu jokie miško kirtimai nevykdomi ir nenumatoma jų vykdyti.

12. Rekreacinė veikla: teritorija patenka į Rambyno regioninio parko rekreacinio prioriteto zoną, esančią Merguvos ežero pietinėje pakrantėje, tačiau teritorija yra atokiau nuo ežero pakrantės ir joje jokia veikla nevykdoma.

13. Žvejyba ir medžioklė įtakos teritorijai neturi.

14. Kiti vandens telkinių naudojimo būdai: teritorijoje vandens telkinių nėra.

15. Naudingųjų iškasenų gavyba teritorijoje nevykdoma ir nenumatoma jos vykdyti.

16. Kita gamtos išteklių naudojimo veikla teritorijoje nevykdoma.

Teritorijos socialiniai ir ekonominiai aspektai

17. Teritorija apima nedidelę miško pakraščio juostą ir pamiškės pievą iki kelio. Šis plotas netinkamas rekreacijai ir ūkinei veiklai, todėl nėra reikšmingas ekonominiu ir socialiniu požiūriu.

II SKYRIUS

PLIKAŽIEDŽIO LINLAPIO VEIKSMŲ PLANO TIKSLAI IR UŽDAVINIAI

18. Veiksmų plano tikslas – išsaugoti plikažiedžio linlapio populiacijos palankią apsaugos būklę teritorijoje.

19. Veiksmų plano tikslui pasiekti keliami uždaviniai:

19.1. biotechninėmis priemonėmis atkurti plikažiedžiui linlapiui palankią buveinės būklę;

19.2. stebėti taikytų Veiksmų plano priemonių poveikį plikažiedžio linlapio populiacijos būklei.

III SKYRIUS

PLIKAŽIEDŽIO LINLAPIO VEIKSMŲ PLANO PRIEMONIŲ ĮGYVENDINIMO PLANAS

Veismų plano priemonių įgyvendinimo planas

20. Veismų plano tikslui pasiekti parengtas Veismų plano priemonių įgyvendinimo planas pateiktas 1 lentelėje. Veismų plano priemonių poreikio analizė kiekvienai priemonei įgyvendinti pateikta 2 priede.

1 lentelė. Veismų plano priemonių įgyvendinimo planas.

Uždavinys	Priemonė	Atsakingas subjektas	Įgyvendinimo laikotarpis	Tvarkymo plotas	Bendras lėšų poreikis, Eur	Galimi finansavimo šaltiniai
1. Biotechninėmis priemonėmis atkurti plikažiedžiui linlapiui palankią buveinės būklę	1.1. krūmų kirtimas ir šalinimas	VĮ VMU Šilutės regioninis padalinys	2021 m. spalio – lapkričio mėn.	Nr. 1, 2	627,00	Europos Sąjungos fondų lėšos
	1.2. žolės pjovimas ir šalinimas	VĮ VMU Šilutės regioninis padalinys	2021 ir 2022 m. rugpjūčio – rugsėjo mėn.	Nr. 1, 2	770,00	Europos Sąjungos fondų lėšos
	1.3. samanų ir nuokritų grėbimas ir šalinimas	VĮ VMU Šilutės regioninis padalinys	2021 m. spalio – lapkričio mėn.	Nr. 1	891,00	Europos Sąjungos fondų lėšos
2. Stebėti taikytų Veismų plano priemonių poveikį plikažiedžio linlapio populiacijos būklei	2.1. įvertinti plikažiedžio linlapio populiacijos dydžio ir struktūros pokyčius	Rambyno regioninio parko direkcija	2022 ir 2023 m. birželio mėn.	Nr. 1, 2	-	Rambyno regioninio parko direkcijos lėšos
Iš viso:					2288,00	

21. Veismų plano priemonių aprašymas. Įgyvendinant priemones Nr. 1.1–1.3, darbus organizuoti ir prižiūrėti jų įgyvendinimą bei Veismų plano nuostatų laikymąsi privalo rūšies apsaugą išmanantis specialistas, kurio kvalifikacija ir patirtis turi būti patvirtinta darbo patirtimi ir (ar) ataskaitomis ir pan.:

21.1. krūmų kirtimas ir šalinimas. Palanki plikažiedžio linlapio buveinės būklė turi būti palaikoma išsaugant atviras, krūmais neapaugusias buveines. Dėl to būtina šalinti buveinėje suvešėjusius krūmus. Šiuo metu vidutinis krūmų ardo projekcinis padengimas tvarkymo plote Nr. 1 sudaro apie 40 proc., o tvarkymo plote Nr. 2 – apie 5 proc. Plikažiedžio linlapio buveinėje krūmų projekcinis padengimas turi būti ne daugiau kaip 10 proc., bet geriausia būtų pašalinti visus krūmus. Įgyvendinant priemonę krūmai teritorijoje turi būti pjaunami motopjūklų arba kertami kirviu vėlyvą rudenį. Įgyvendinant šią Veismų plano priemonę krūmai turi būti kertami arba pjaunami kuo arčiau žemės paviršiaus, kad liktų ne aukštesni kaip 5 cm (geriausia nukirsti sulig žemės paviršiumi) kelmeliai. Nupjauti ar nukirsti krūmai su visomis nenugenėtomis šakomis turi būti pašalinami iš tvarkymo ploto bei sutvarkyti. Sukrauti į krūvas ir palikti arba deginti nukirstus krūmus tvarkymo plote, už jo ribų esančiose regioninio parko gamtinėse buveinėse draudžiama. Pašalintus krūmus laikinai (ne ilgiau kaip 1 mėnesį) galima sandėliuoti už teritorijos ribų esančio miško keliuko pakraštyje. Priemonė įgyvendinama vieną kartą, pirmaisiais Veismų plano

priemonių įgyvendinimo metais, spalio – lapkričio mėnesiais, visoje teritorijoje (tvarkymo plotuose Nr. 1 ir Nr. 2). Tvarkymo plote Nr. 1, kuris užima 0,11 ha, turi būti pašalinta apie 250 krūmų, kurių aukštis yra 2 – 4 m. Tvarkymo plote Nr. 2, kuris užima 0,13 ha, turi būti pašalinta apie 10 krūmų, kurių aukštis yra iki 3 m. Nupjautų krūmų tūris visoje teritorijoje sudarys apie 2 m³;

21.2. žolės pjovimas ir šalinimas. Apleistose ir ilgą laiką nešienaujamosiose pievų buveinėse ima kauptis storas nesuirusių augalų liekanų sluoksnis. Dėl šios priežasties blogėja sąlygos plikažiedžiams linlapiams augti, buveinėse įsikuria nebūdingi aukštaūgiai žoliniai augalai, todėl norint palaikyti geros būklės pievų buveines, reikalingas reguliarus jų šienavimas. Atsižvelgiant į plikažiedžio linlapio ekologines ir biologines savybes, įgyvendinant priemonę žolė turi būti pjaunama vasaros pabaigoje, geriausia nuo rugpjūčio mėn. vidurio iki rugsėjo mėn. vidurio. Žolė turi būti pjaunama dalge, o nupjauta žolė paliekama išdžiūti, kad iš išdžiūvusių augalų išbyrėtų sėklos. Naudoti žoliapjoves su rinktuvais arba sugrėbti ir iš tvarkymo ploto pašalinti dar nespėjusią išdžiūti žolę draudžiama. Išdžiūvusi žolė turi būti sugrėbta grėbliu ir pašalinta iš tvarkymo ploto bei sutvarkyta. Sukrauti į krūvas ir palikti arba deginti nupjautą žolę tvarkymo plote, už jo ribų esančiose regioninio parko gamtinėse buveinėse draudžiama. Nupjautą ir sugrėbtą žolę (ne ilgiau kaip 1 mėnesį) galima sandėliuoti už teritorijos ribų esančio miško keliuko pakraštyje. Priemonė įgyvendinama du kartus, pirmaisiais ir antraisiais Veiksmų plano priemonių įgyvendinimo metais, rugpjūčio – rugsėjo mėnesiais, visoje teritorijoje (tvarkymo plotuose Nr. 1 ir Nr. 2), kuri užima 0,24 ha. Pirmaisiais Veiksmų plano priemonių įgyvendinimo metais tvarkymo plotuose susidarys apie 2 t biomasės. Priemonę kartojant antraisiais Veiksmų plano priemonių įgyvendinimo metais, tvarkymo plotuose kasmet susidarys maždaug 1,5 t biomasės;

21.3. samanų ir nuokritų grėbimas ir šalinimas. Susidariusi tanki samanų ir nuokritų danga yra vienas svarbiausių veiksnių, stabdančių plikažiedžių linlapio plitimą ir dauginimąsi. Įgyvendinant priemonę samanų ir nuokritų šalinimas turi būti vykdomas rudenį, geriausia spalio – lapkričio mėnesiais. Samanos ir nuokritos turi būti grėbiamos rankiniu būdu, naudojant metalinius arba plastikinius grėblius. Sugrėbtos samanos ir nuokritos turi būti pašalinamos iš tvarkymo ploto bei sutvarkytos. Sukrauti į krūvas ir palikti arba deginti sugrėbtas samanas ir nuokritas tvarkymo plote, už jo ribų esančiose regioninio parko gamtinėse buveinėse draudžiama. Sugrėbtas samanas ir nuokritas laikinai (ne ilgiau kaip 1 mėnesį) galima sandėliuoti už teritorijos ribų esančio miško keliuko pakraštyje. Priemonė įgyvendinama vieną kartą, pirmaisiais Veiksmų plano priemonių įgyvendinimo metais, spalio – lapkričio mėnesiais, tvarkymo plote Nr. 1, kuris užima 0,11 ha. Įgyvendinus priemonę susidarys apie 50 m³ biomasės;

21.4. įvertinti plikažiedžio linlapio populiacijos dydžio ir struktūros pokyčius. Plikažiedžio linlapio populiacijos būklės, dydžio ir sudėties vertinimas turi būti vykdomas nuo antrųjų Veiksmų plano įgyvendinimo metų iki jo įgyvendinimo pabaigos. Vertinimas turi būti atliekamas kartą per metus birželio mėnesį. Vertinimo metu turi būti nustatoma buveinės būklė (medžių, krūmų, žolių ir samanų ardo projekcinis padengimas, bendrijos rūšių sudėtis) ir plikažiedžio linlapio populiacijos sudėtis bei būklė (nustatomas populiacijos tankumas, ūglių pasiskirstymas pagal brandos grupes, matuojamas ūglių aukštis, skaičiuojamas žiedų ir vaisių skaičius). Plikažiedžio linlapio populiacijos ir buveinės būklė turi būti vertinama pagal „Europos Bendrijos svarbos rūšių monitoringo metodiką“ (2016; 357–361 p., 6.1–6.3 ir 6.12 priedai). Plikažiedžio linlapio buveinės būklės, populiacijos dydžio ir struktūros pokyčius turi vertinti botanikas arba ekologas (toliau – ekspertas). Ekspertas privalo turėti saugomų augalų populiacijų ir buveinių būklės vertinimo patirtį. Eksperto kvalifikacija turi būti patvirtinta darbo patirtimi ir (ar) ataskaitomis ir pan. Atlikęs vertinimą ekspertas turi parengti tarpinę ataskaitą, o priemonės įgyvendinimo pabaigoje – baigiamąją ataskaitą su išsamia plikažiedžio linlapio populiacijos ir buveinės būklės pokyčių analize.

Veiksmų plano priemonių lokalizacija

22. Teritorija suskirstyta į du tvarkymo plotus, kurie yra miško naudmenose, nuosavybės teise priklauso valstybei bei yra valstybinės reikšmės miškų teritorijoje (tvarkymo plotų lokalizacijos brėžinys pateiktas 1 priede). Teritorija lengvai pasiekama vietinės reikšmės keliu:

22.1. tvarkymo plotas Nr. 1 užima 0,11 ha ir apima apie 6 m pločio juostą su miško pakraštyje esančia smiltpieve ir miško pakraščiu. Tvarkymo ploto centro koordinatės: X 6104199, Y 375158. Visas tvarkymo plotas patenka į miškų neapaugusį VĮ Valstybinių miškų urėdijos Šilutės regioninio padalinio Rambyno girininkijos 35 kvartalo 2 sklypą. Tvarkymo plote telkiasi apie 90 proc. teritorijoje esančios plikažiedžio linlapio populiacijos, jame taip pat auga smiltyninis gvazdikas;

22.2. tvarkymo plotas Nr. 2 užima 0,13 ha ir apima mezofitų pievos juostą nuo kelio iki pamiškės smiltpievės. Tvarkymo ploto centro koordinatės: X 6104201, Y 375142. Visas tvarkymo plotas patenka į miškų neapaugusį VĮ Valstybinių miškų urėdijos Šilutės regioninio padalinio Rambyno girininkijos 35 kvartalo 2 sklypą. Plote telkiasi apie 10 proc. teritorijoje esančios plikažiedžio linlapio populiacijos.

IV SKYRIUS

PLIKAŽIEDŽIO LINLAPIO VEIKSMŲ PLANO PRIEMONES ĮGYVENDINANTYS ASMENYS IR JŲ FUNKCIJOS

23. Veiksmų plano priemonės įgyvendina viešąjį pirkimą laimėjęs asmuo pagal Veiksmų planą ir viešųjų pirkimų sutartį dėl Veiksmų plano priemonių įgyvendinimo.

V SKYRIUS

PLIKAŽIEDŽIO LINLAPIO VEIKSMŲ PLANO TIKSLINIMAS IR PRIEMONIŲ ĮGYVENDINIMO STEBĖSENA

24. Viešąjį pirkimą laimėjęs asmuo Veiksmų plano priemonių įgyvendinimo metu, atsižvelgdamas į numatytą priemonių įgyvendinimo kliūtis, atsiradusius naujus veiksnius ir grėsmes, teikia pasiūlymus dėl Veiksmų plano priemonių tikslinimo Valstybinei saugomų teritorijų tarnybai prie Aplinkos ministerijos (toliau – VSTT). VSTT sprendžia klausimą dėl Veiksmų plano priemonių pakeitimo.

Ne vėliau kaip per 1 mėnesį po kiekvienos Veiksmų plano priemonės įgyvendinimo termino pabaigos viešąjį pirkimą laimėjęs asmuo teikia priemonės įgyvendinimo ataskaitą VSTT ir Rambyno regioninio parko direkcijai. Remdamasi šiomis ataskaitomis ir, esant reikalui, faktiniais priemonių vykdymo patikrinimais, VSTT organizuoja Veiksmų plano priemonių įgyvendinimo stebėseną.

Rambyno regioninio parko
plikažiedžio linlapio (*Thesium ebracteatum*)
apsaugos 2021–2023 m. veiksmų plano
1 priedas

VEIKSMŲ PLANO PRIEMONIŲ LOKALIZACIJOS BRĖŽINYS



Rambyno RP

1:2,000

100 50 0 m

Legenda

-  Tvarkymo plotai
-  Miško kvartalas
-  Miško sklypai



Lietuvos koordinacių sistema 1994 (LKS94)
© GTC Botanikos institutas, 2016-2017
ORT10LT © Nacionalinė žemės tarnyba prie ŽŪM, 2012-2015
© HNIIT-BALTIC; GDR10LT © Nacionalinė žemės tarnyba prie ŽŪM,
© Valstybinė miškų tarnyba, 2016-2017
Sudarė: D. Augutis, Floros ir geobotanikos laboratorija, GTC Botanikos institutas

FINANSINIŲ IŠTEKLIŲ POREIKIO ANALIZĖ VEIKSMŲ PLANO PRIEMONĖMS ĮGYVENDINTI

1. Priemonės Nr. 1.1 – krūmų kirtimas ir šalinimas – išlaidas sudaro (priemonės Nr. 1.1 preliminarus išlaidų apskaičiavimas pateikiamas šio priedo 1 lentelėje):

1.1. krūmų kirtimas, išnešimas iš tvarkymo ploto, pakrovimas ir iškrovimas (įrengimų ir įrankių įsigijimas nenumatytas);

1.2. krūmų išvežimas iš teritorijos (reisas iki 100 km).

1 lentelė. Priemonės Nr. 1.1 preliminarus išlaidų apskaičiavimas.

	Darbas, Eur	Transportas, Eur	Suma, Eur
Išlaidos	360,00 ¹	210,00 ²	570,00
Papildomos išlaidos (10 proc.)	36,00	21,00	57,00
Iš viso:	396,00	231,00	627,00

¹ Vidutinė krūmų kirtimo ir sutvarkymo rinkos kaina - 1500,00 Eur/1 ha;

² Vidutinė biomasės išvežimo rinkos kaina - 2,10 Eur/1 km.

2. Priemonės Nr. 1.2 – žolės pjovimas ir šalinimas – išlaidas sudaro (priemonės Nr. 1.2 preliminarus išlaidų apskaičiavimas pateikiamas šio priedo 2 lentelėje):

2.1. žolės pjovimas, džiovinimas, grėbimas ir biomasės išnešimas iš tvarkymo ploto, pakrovimas ir iškrovimas (įrengimų ir įrankių įsigijimas nenumatytas);

2.2. žolės biomasės išvežimas iš teritorijos (reisas iki 100 km).

2 lentelė. Priemonės Nr. 1.2 preliminarus išlaidų apskaičiavimas.

	Darbas, Eur	Transportas, Eur	Suma, Eur
I metai			
Išlaidos	230,00 ¹	120,00 ²	350,00
Papildomos išlaidos (10 proc.)	23,00	12,00	35,00
Iš viso:	253,00	132,00	385,00
II metai			
Išlaidos	230,00 ¹	120,00 ²	350,00
Papildomos išlaidos (10 proc.)	23,00	12,00	35,00
Iš viso:	253,00	132,00	385,00
Iš viso per 2 metus:	506,00	264,00	770,00

¹ Vidutinė žolės pjovimo, džiovinimo ir šieno grėbimo pievoje ir išnešimo rinkos kaina - 950,00 Eur/1 ha;

² Vidutinė biomasės išvežimo rinkos kaina lengvu kroviniu automobiliu - 1,20 Eur/1 km.

3. Priemonės Nr. 1.3 – samanų ir nuokritų grėbimas ir šalinimas – išlaidas sudaro (priemonės Nr. 1.3 preliminarus išlaidų apskaičiavimas pateikiamas šio priedo 3 lentelėje):

3.1. samanų ir nuokritų grėbimas ir išnešimas iš tvarkymo ploto, pakrovimas ir iškrovimas (įrengimų ir įrankių įsigijimas nenumatytas);

3.2. samanų ir nuokritų biomasės išvežimas iš teritorijos (reisas iki 100 km).

3 lentelė. Priemonės Nr. 1.3 preliminarus išlaidų apskaičiavimas

	Darbas, Eur	Transportas, Eur	Suma, Eur
Išlaidos	180,00 ¹	630,00 ²	810,00
Papildomos išlaidos (10 proc.)	18,00	63,00	81,00
Iš viso:	198,00	693,00	891,00

¹ Vidutinė samanų grėbimo ir šalinimo rinkos kaina - 1600,00 Eur/1 ha;

² Vidutinė biomasės išvežimo rinkos kaina - 2,10 Eur/1 km.
