

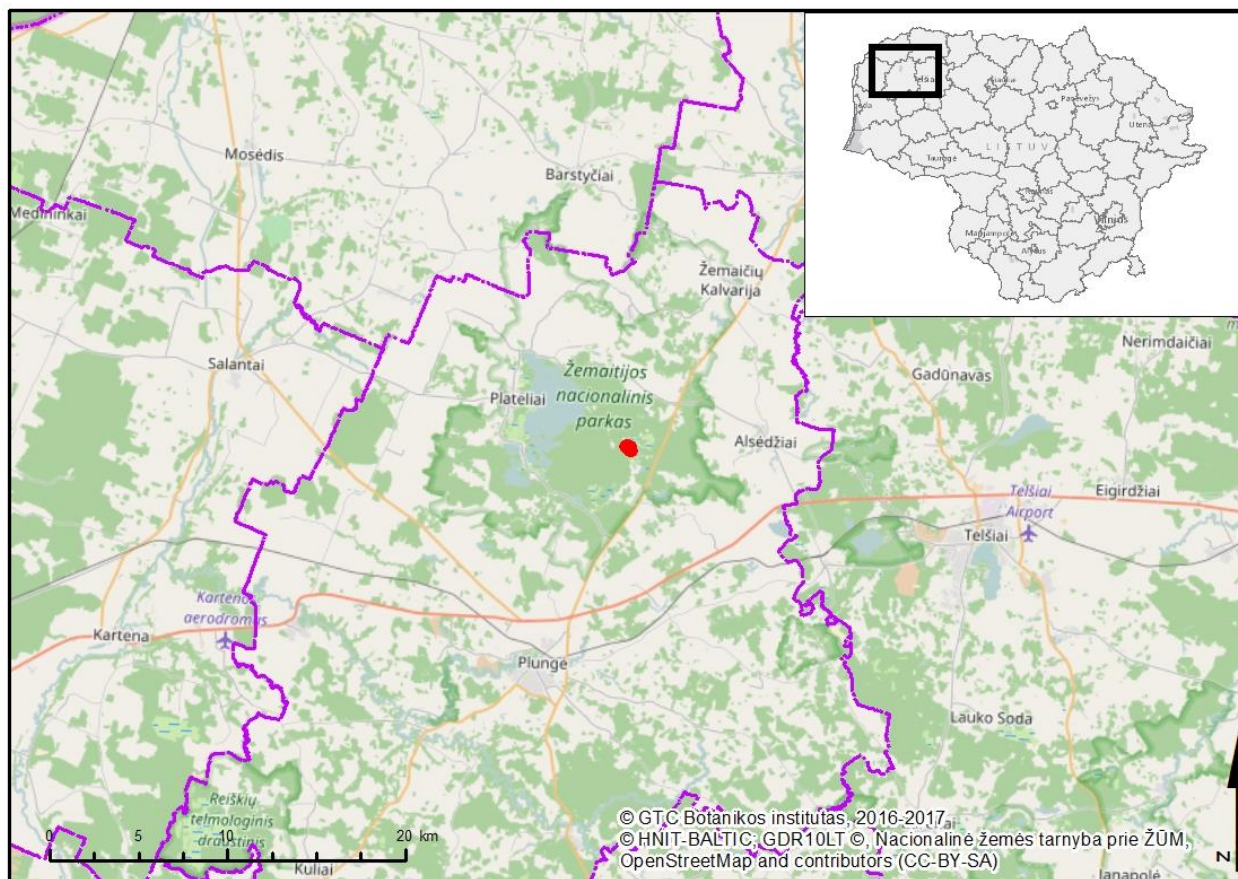
PATVIRTINTA
Valstybinės saugomų teritorijų
 tarnybos prie Lietuvos Respublikos
 aplinkos ministerijos direktoriaus
 2021 m. rugsėjo 15 d. įsakymu Nr. V-182

PABURGĖS KRAŠTOVAIZDŽIO DRAUSTINIO PELKINĖS UOLASKĖLĖS (*SAXIFRAGA HIRCULUS*) APSAUGOS 2021–2022 M. VEIKSMŲ PLANAS

I SKYRIUS PELKINĖS UOLASKĖLĖS TERITORIJOS BŪKLĖS APRAŠYMAS IR ĮVERTINIMAS

Pelkinės uolaskėlės teritorijos padėtis, jos ribos ir užimamas plotas

1. Paburgės kraštovaizdžio draustinio pelkinės uolaskėlės (*Saxifraga hirculus*) apsaugos 2021–2022 m. veiksmų plano (toliau – Veiksmų planas) teritorija (toliau – teritorija) yra Plungės rajono savivaldybės teritorijoje, Paukštakių seniūnijoje, Paburgės kaime (1 pav.). Teritorija išsidėsčius Žemaitijos nacionaliniame parke, Paburgės kraštovaizdžio draustinyje, Paburgės pelkės pietvakarinėje dalyje, esančioje Burgio ežero vakarinėje pakrantėje (2 pav.). Teritorijos centro koordinatės: X 6211952, Y 370613 (LKS-94 sistemoje). Teritorijos plotas – 5,03 ha.



1 pav. Teritorijos padėtis Lietuvoje ir administraciniame vienetė.

Teritorijos teisinis statusas ir svarba

2. Teritorija yra Žemaitijos nacionaliniame parke, kuris įsteigtas Lietuvos Respublikos Aukščiausiosios Tarybos 1991 m. balandžio 23 d. nutarimu Nr. I-1244 „Dėl Dzūkijos, Kuršių nerijos, Žemaitijos nacionalinių parkų, Trakų istorinio nacionalinio parko ir Viešvilės valstybinio rezervato įsteigimo“. Teritorija patenka į buveinių apsaugai svarbią teritoriją – Žemaitijos nacionalinis parkas (LTPLU0009), kuri priskirta Europos ekologiniam tinklui „Natura 2000“ ir yra įtraukta į Vietovių, atitinkančių gamtinių buveinių apsaugai svarbių atrankos kriterijus, sąrašą, skirtą pateikti Europos Komisijai, patvirtintą Lietuvos Respublikos aplinkos ministro 2009 m. balandžio 22 d. įsakymu Nr. D1-210 „Dėl Vietovių, atitinkančių gamtinių buveinių apsaugai svarbių teritorijų atrankos kriterijus, sąrašo, skirto pateikti Europos Komisijai, patvirtinimo“, ir kurios ribos, išskyrus Platelių ir Kalvarijos urbanistinius draustinius ir rekreacinio ir žemės ūkio prioriteto zonas, sutampa su Žemaitijos nacionalinio parko ribomis. Teritorija taip pat priklauso paukščių apsaugai svarbiai teritorijai – Žemaitijos nacionalinis parkas (LTPLUB001), kuri yra įtraukta į Paukščių apsaugai svarbių teritorijų sąrašą, patvirtintą Lietuvos Respublikos aplinkos ministro 2014 m. kovo 14 d. įsakymu Nr. D1-281 „Dėl Paukščių apsaugai svarbių teritorijų nustatymo“. Teritorija priklauso Žemaitijos nacionalinio parko konservacinio prioriteto zonai – Paburgės kraštovaizdžio draustiniui, kurio ribos nustatytos Žemaitijos nacionalinio parko planavimo schemos (ribų ir tvarkymo planų) aiškinamojo rašto pagrindiniais sprendiniais, patvirtintais Lietuvos Respublikos Vyriausybės 2014 m. spalio 22 d. nutarimu Nr. 1148 „Dėl Žemaitijos nacionalinio parko planavimo schemos (ribų ir tvarkymo planų) patvirtinimo“ (toliau – Žemaitijos nacionalinio parko planavimo schema).

3. Teritorijos teisinį statusą, svarbą ir galiojančius veiklos apribojimus nustato šie teisės aktai:

– Lietuvos Respublikos aplinkos apsaugos įstatyme ir Lietuvos Respublikos administracinių nusižengimų kodekse numatyta atsakomybė už saugomų teritorijų apsaugos ir naudojimo režimo pažeidimus;

– Lietuvos Respublikos saugomų gyvūnų, augalų ir grybų rūšių įstatyme nustatyti draudimai kenkti saugomų rūšių buveinėms bei iš dalies reglamentuota jų apsauga;

– Lietuvos Respublikos statybos įstatyme nustatytos asmenų teisės ir pareigos statant statinius saugomose teritorijose ir atsakomybė už savavališkas statybas saugomose teritorijose;

– Lietuvos Respublikos teritorijų planavimo įstatyme numatytos pareigos laikytis teritorinio planavimo dokumentų nuostatų;

– Lietuvos Respublikos saugomų teritorijų įstatyme, Lietuvos Respublikos specialiųjų žemės naudojimo sąlygų įstatyme, Gamtinių ir kompleksinių draustinių nuostatuose, patvirtintuose Lietuvos Respublikos Vyriausybės 2008 m. balandžio 2 d. nutarimu Nr. 318 „Dėl gamtinių ir kompleksinių draustinių nuostatų patvirtinimo“, nustatyti veiklos draustiniuose, miško paskirties žemėje ir kitose gamtos apsaugai svarbiose teritorijose ribojimai ir ypatumai;

– Bendruosiuose buveinių ar paukščių apsaugai svarbių teritorijų nuostatuose, patvirtintuose Lietuvos Respublikos Vyriausybės 2004 m. kovo 15 d. nutarimu Nr. 276 „Dėl Bendrųjų buveinių ar paukščių apsaugai svarbių teritorijų nuostatų patvirtinimo“, nustatytos būtinos apsaugos priemonės buveinių ir paukščių apsaugai svarbioms teritorijoms;

– Lietuvos Respublikos miškų įstatyme, Miško kirtimų taisyklėse, patvirtintose Lietuvos Respublikos aplinkos ministro 2010 m. sausio 27 d. įsakymu Nr. D1-79 „Dėl Miško kirtimų taisyklių patvirtinimo“, nustatytas ūkinės veiklos miškuose režimas pagal nustatytas miškų grupes;

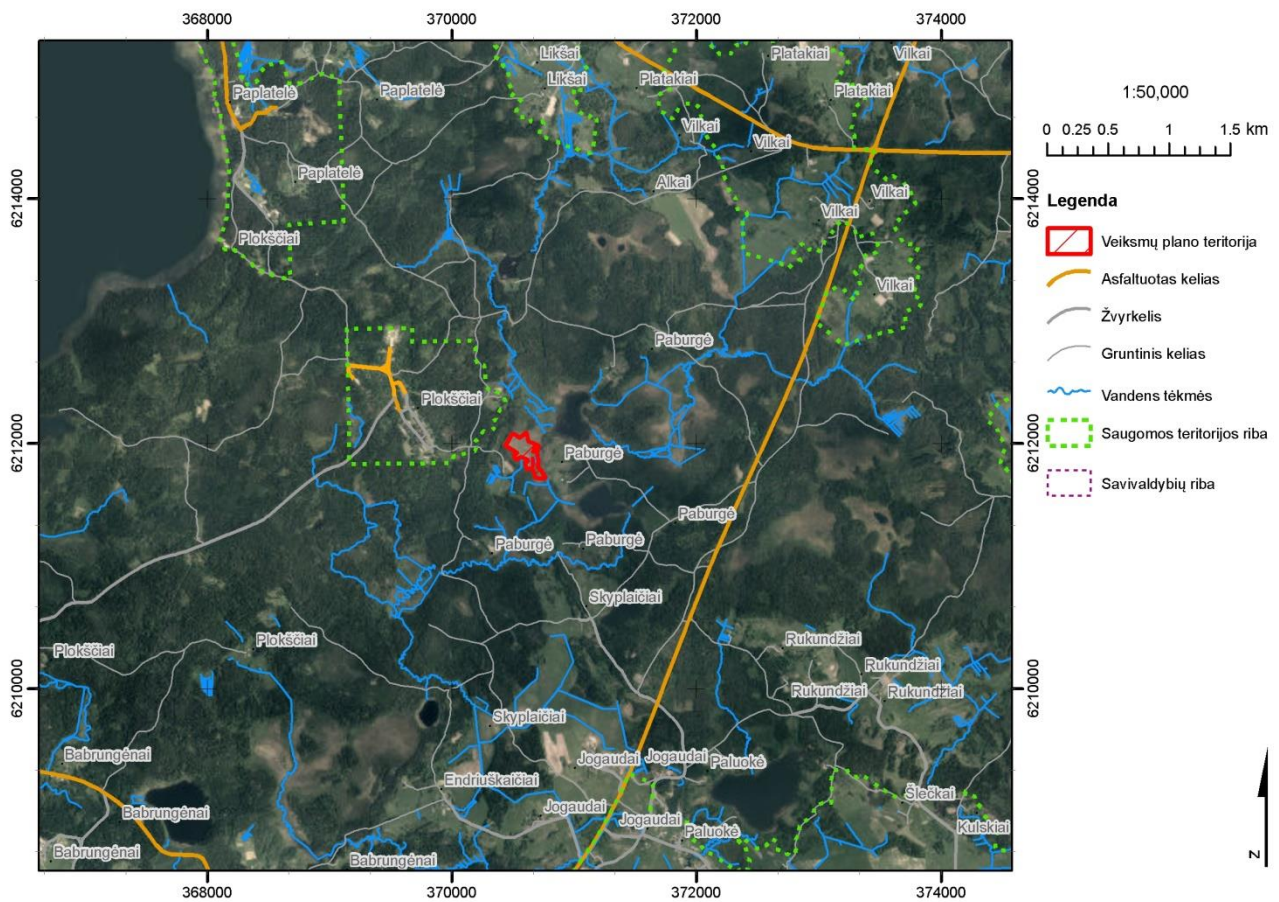
– Saugomų teritorijų tipiniuose apsaugos reglamentuose, patvirtintuose Lietuvos Respublikos Vyriausybės 2004 m. rugpjūčio 19 d. nutarimu Nr. 996 „Dėl Saugomų teritorijų tipinių apsaugos reglamentų patvirtinimo“, Žemaitijos nacionalinio parko nuostatuose, patvirtintuose Lietuvos Respublikos Vyriausybės 1997 m. lapkričio 24 d. nutarimu Nr. 1273 „Dėl Aukštaitijos, Dzūkijos ir Žemaitijos nacionalinių parkų nuostatų patvirtinimo“, Žemaitijos nacionalinio parko apsaugos reglamente, patvirtintame Lietuvos Respublikos aplinkos ministro 2002 m. rugpjūčio 10 d. įsakymu

Nr. 440 „Dėl Žemaitijos nacionalinio parko apsaugos reglamento patvirtinimo“, nustatyti teritorijos apsaugos, tvarkymo ir naudojimo reikalavimai ir ypatumai;

– Žemaitijos nacionalinio parko planavimo ribų ir tvarkymo planų schema Žemaitijos nacionalinis parkas suskirstytas į kraštovaizdžio tvarkymo zonas. Teritorija patenka į ekosistemų apsaugos miškų ir pelkių išsaugančio (konservacinio) ūkininkavimo kraštovaizdžio tvarkymo zoną.

Teritorija patenka į konservacinio prioriteto zoną, kurioje siekiama išsaugoti būdingą miškingų ir ežeruočių pelkinių duburių kraštovaizdį su Europos Bendrijos svarbos vandenų, pievų, pelkių ir miškų buveinėmis, saugomomis augalų ir gyvūnų rūšimis.

Paburgės pelkėje esanti pelkinės uolaskėlės populiacija labai svarbi fitogeografiniu požiūriu, nes tai vienintelė šiaurės vakarų Lietuvoje išlikusi rūšies populiacija. Populiacija svarbi rūšies genetinės įvairovės apsaugai.



2 pav. Teritorijos padėtis Žemaitijos nacionaliniame parke.

Teritorijos fizinės - geografinės sąlygos

4. Klimato sąlygos. Teritorija patenka į Žemaičių klimatinio rajono Žemaičių aukštumos parajonį, kuriam būdingas didžiausias Lietuvoje kritulių kiekis. Dėl savito reljefo ir geografinės padėties regione per metus iškrinta 700–900 mm kritulių. Vidutinė temperatūra teritorijoje 243 dienas per metus aukštesnė kaip $+5^{\circ}\text{C}$. Vidutinė metų oro temperatūra – $+5,8^{\circ}\text{C}$. Vidutinė šaltiausio mėnesio (sausio) temperatūra – $-5,0^{\circ}\text{C}$, šilčiausio (liepos) mėnesio temperatūra – $+16,5^{\circ}\text{C}$. Regione pavasarinės šalnų baigiasi 2–3 savaitėmis anksčiau nei kitose Lietuvos dalyse. Pirmosios rudens šalnų dirvožemio paviršiuje vidutinė data – spalio 1 d., ore – spalio 12 d., paskutinės šalnų dirvožemio paviršiuje – gegužės 17 d., ore – gegužės 10 d. Regionui būdingas mažiausias dirvos įšalo

gylis Lietuvoje (mažiausias įšalo gylis – iki 3 cm, didžiausias – iki 80 cm), nes čia susiformuoja storiausia sniego danga (maksimalus sniego dangos storis siekia 20–25 cm). Taip pat šiam klimatiniam parajoniui būdingas ilgas laikotarpis su sniego danga (90–100 dienų per metus). Pastovi sniego danga susidaro gruodžio 25–30 d., kuri nutirpsta kovo 15–20 d. Metinė absorbuotoji radiacija siekia 75 kcal/cm².

5. Geologinės ir geomorfologinės ypatybės. Teritorija yra priekambrinės Europos platformos (kristalinės plokštės) Baltijos sineklizės Klaipėdos įlinkyje, kurio kristalinis pamatas, sudarytas iš gneisų, granito gneisų, slūgso 2000 m gylyje. Virš jo suklotą stora priekvarterinių ir kvarterinių nuogulų dangą sudaro kambro, ordoviko, silūro, permio, triaso, jūros sistemų nuogulos. Storiausi viršutinio silūro sluoksniai aptinkami 600–650 m gylyje. Kvartero nuogulų storis yra 200–220 m. Tai daugiausia ledyninės kilmės nuosėdos susiklostę kelių apledėjimų metu. Poledynmetyje vykstant reljefo denudacijai, gilėjant upių slėniams, klostėsi aliuvinės, limnoglacialinės nuosėdos. Pagal geomorfologinį rajonavimą teritorija priskiriama Kuršo-Žemaičių srities Vakarų Žemaičių aukštumos rajono Platelių–Lieplaukės fluvio-glacialinio ir moreninio duburio mikrorajonui. Teritorijos reljefas yra smulkiai ir lėkštai banguotas.

6. Dirvožemio ypatybės. Teritorijos vyraujančios dirvodarinės uolienos – fluvio-glacialiniai ir senoviniai aliuviniai smėliai. Teritorijoje vyrauja velėniniai jauriniai silpnai nujaurėję stambaus smėlio bei pelkiniai dirvožemiai. Priemolingose kalvų papėdėse, paežerėse randami velėniniai jauriniai glėjiški ir glėjiniai dirvožemiai.

Teritorijos biologinės ypatybės

7. Laukinės augalijos ypatybės. Teritorijoje didžiausią dalį sudaro Europos Bendrijos (toliau – EB) svarbos 7230, Šarmingų žemapelkių buveinės, kurios į vakarus, miško link, pereina į 7140, Tarpinių pelkių ir liūnų buveines, o prie pat miško pakraščio atsiranda aukštapelkių bruožų. Į Burgio ežero pusę pelkė apaugusi tankiais nendrynais, kurie pamažu plinta į atviras pelkės dalis. Saugomų rūšių informacinėje sistemoje (SRIS) ir Paburgės miško gamtotvarkos plane (2006 m.; planas nepatvirtintas) nurodoma, kad be pelkinės uolaskėlės teritorijoje aptinkamas dvilapis purvuolis (*Liparis loeselii*), kuris, kaip ir pelkinė uolaskėlė, įrašytas į Europos laukinės gamtos ir gamtinės aplinkos apsaugos konvencijos I priedą ir į 1992 m. gegužės 21 d. Tarybos direktyvos 92/43/EEB dėl natūralių buveinių ir laukinės faunos bei floros apsaugos (OL 2004 m. specialusis leidimas, 15 skyrius, 2 tomas, p.102), su paskutiniais pakeitimas, padarytais 2013 m. gegužės 13 d. Tarybos direktyva 2013/17/ES (OL 2013 L 158, p. 193), II ir IV priedus. Teritorijoje taip pat auga raudonoji gegūnė (*Dactylorhiza incarnata*), dėmėtoji gegūnė (*Dactylorhiza maculata*), siauralapė gegūnė (*Dactylorhiza traunsteineri*), paprastoji tuklė (*Pinguicula vulgaris*), nariuotoji ilgalūpė (*Corallorhiza trifida*), eraičininė nendrūnė (*Scolochloa festucacea*), tribriaunė mezija (*Meesia triquetra*), kurios įrašytos į Lietuvos Respublikos saugomų gyvūnų, augalų ir grybų rūšių sąrašą, patvirtintą Lietuvos Respublikos aplinkos ministro 2003 m. spalio 13 d. įsakymu Nr. 504 „Dėl Lietuvos Respublikos saugomų gyvūnų, augalų ir grybų rūšių sąrašo patvirtinimo“.

Pirmą kartą pelkinė uolaskėlė teritorijoje užregistruota 2015 m. Stebėjimo metu iš viso suskaičiuoti 107 individai, pasklidę maždaug 0,25 ha plote. Rūšis aptikta Europos Bendrijos svarbos 7230, Šarmingų žemapelkių bei 7140, Tarpinių pelkių ir liūnų pelkiniame komplekse prie Burgio ežero. Pelkinei uolaskėlei grėsmę kelia buveinių būklės blogėjimas dėl apaugimo krūmais ir nendrėmis. 2015 m. atstumas nuo nendryno iki pelkinės uolaskėlės augavietės buvo apie 10 m.

8. Laukinės gyvūnijos ypatybės. Tikslių duomenų apie teritorijoje esančią laukinę gyvūniją nėra, tačiau Paburgės miško gamtotvarkos plane (2006 m.; planas nepatvirtintas) nurodoma, kad Burgio ir Buralgio ežerų pakrantėse ir prie jų esančių pelkių kompleksuose aptinkamos saugomos vabzdžių rūšys – auksuotoji šaškytė (*Euphydryas aurinia*) ir šarvuotoji skėtė (*Leucorrhinia pectoralis*).

Žemės ir gamtos išteklių nuosavybė ir naudojimas teritorijoje

9. Esamos žemėvaldos: visa teritorija yra valstybei nuosavybės teise priklausanti miško paskirties žemė (pelkė), kurią patikėjimo teise valdo VI Valstybinių miškų urėdijos (toliau – VMU) Telšių regioninis padalinys. Teritorija priskirta Platelių girininkijai.

10. Žemės ūkio veikla teritorijoje ir jos aplinkoje nevykdoma.

11. Miško išteklių ir ūkininkavimas teritorijos miškuose: visa teritorija yra miško paskirties žemė (pelkė), kurioje miškų ūkio veikla nevykdoma.

12. Rekreatinė veikla teritorijoje nevykdoma.

13. Žvejyba ir medžioklė teritorijoje nevykdoma, tačiau už maždaug 200 m nuo teritorijos yra įrengtas medžiotųjų bokštelis ir žvėrių šėrykla, dėl kurios viliojami žvėrys taip pat lankosi ir Paburgės pelkėje. Žvėrys pelkėje daro daug neigiamos įtakos išknisdami didelius pelkės plotus ir taip sunaikindami buveines bei ten augančius saugomų rūšių augalus.

14. Kiti vandens telkinių naudojimo būdai: teritorija ribojasi su Burgio ežeru, kuris naudojamas mėgėjiškai žvejybai.

15. Naudingųjų iškasenų gavyba teritorijoje nevyksta ir ją vystyti nenumatoma.

16. Kita gamtos išteklių naudojimo veikla: į pelkę galima ateina gyventojai, renkantys spanguoles, tačiau didelės neigiamos įtakos rūšies buveinei tai neturi.

Teritorijos socialiniai ir ekonominiai aspektai

17. Teritorija yra valstybinė miško paskirties žemė, kurioje miškų ūkinė veikla nevykdoma. Socialiniu požiūriu teritorija nėra labai reikšminga, nes ji netinkama rekreacijai ar kitai veiklai.

II SKYRIUS

PELKINĖS UOLASKĖLĖS VEIKSMŲ PLANO TIKSLAI IR UŽDAVINIAI

18. Veiksmų plano tikslas – išsaugoti pelkinės uolaskėlės populiacijos palankią apsaugos būklę teritorijoje.

19. Veiksmų plano tikslui pasiekti keliami uždaviniai:

19.1. biotechninėmis priemonėmis atkurti pelkinei uolaskėlei palankią buveinės būklę;

19.2. stebėti taikytų Veiksmų plano priemonių poveikį pelkinės uolaskėlės populiacijos būklei.

III SKYRIUS

PELKINĖS UOLASKĖLĖS VEIKSMŲ PLANO PRIEMONIŲ ĮGYVENDINIMO PLANAS

Veiksmų plano priemonių įgyvendinimo planas

20. Veiksmų plano tikslui pasiekti parengtas Veiksmų plano priemonių įgyvendinimo planas pateiktas 1 lentelėje. Veiksmų plano lėšų poreikio analizė kiekvienai priemonei įgyvendinti pateikta 2 priede.

1 lentelė. Veiksmų plano priemonių įgyvendinimo planas.

Uždavinys	Priemonė	Atsakingas subjektas	Įgyvendinimo laikotarpis	Tvarkymo plotas	Bendras lėšų poreikis, Eur	Galimi finansavimo šaltiniai
1. Biotechninėmis priemonėmis atkurti pelkinei uolaskėlei palankią buveinės būklę	1.1. medžių retinimas ir šalinimas	VĮ VMU Telšių regioninis padalinys	2021 m. gruodžio – 2022 m. vasario mėn.	Nr. 1, 3, 5	7997,00	Europos Sąjungos fondų lėšos
	1.2. krūmų ir jaunų medelių kirtimas ir šalinimas	VĮ VMU Telšių regioninis padalinys	2021 m. gruodžio – 2022 m. vasario mėn.	Nr. 1, 2, 3, 5	13673,00	Europos Sąjungos fondų lėšos
	1.3. nendrių pjovimas ir šalinimas	VĮ VMU Telšių regioninis padalinys	2021 ir 2022 m. rugpjūčio - spalio mėn.	Nr. 2, 4	11748,00	Europos Sąjungos fondų lėšos
	1.4. pelkinių žolinių augalų pjovimas ir šalinimas	VĮ VMU Telšių regioninis padalinys	2021 ir 2022 m. rugsėjo – lapkričio mėn.	Nr. 1, 3, 5	17930,00	Europos Sąjungos fondų lėšos
2. Stebėti taikytų Veiksmų plano priemonių poveikį pelkinės uolaskėlės populiacijos būklei	2.1. įvertinti pelkinės uolaskėlės populiacijos dydį ir struktūrą	Viešąjį pirkimą laimėjęs asmuo*	2022 m. rugpjūčio mėn.	Nr. 1, 2, 3, 4, 5	475,20	Europos Sąjungos fondų lėšos
Iš viso:					51823,20	

* Čia ir toliau tekste viešąjį pirkimą laimėjęs asmuo – fizinis ar juridinis asmuo, kitos organizacijos ir jų padaliniai ar tokių asmenų grupė.

21. Veiksmų plano priemonių aprašymas. Priemonėms įgyvendinti numatytos išpjauti medienos, žabų ir kitų kirtimo atliekų tūris apskaičiuotas pagal Apvaliosios medienos bei nenukirto miško matavimo ir tūrio nustatymo taisyklės, patvirtintas Lietuvos Respublikos aplinkos ministro 2002 m. gruodžio 10 d. įsakymu Nr. 631 „Dėl apvaliosios medienos bei nenukirto miško matavimo ir tūrio nustatymo taisyklių patvirtinimo“. Įgyvendinant priemones Nr. 1.1–1.4, darbus organizuoti ir prižiūrėti jų įgyvendinimą bei Veiksmų plano nuostatų laikymąsi privalo rūšies apsaugą išmanantis specialistas, kurio kvalifikacija turi būti patvirtinta darbo patirtimi ir (ar) ataskaitomis ir pan.:

21.1. medžių retinimas ir šalinimas. Pelkinei uolaskėlei būdingos atviros, medžiais neapaugusios buveinės. Sparčiai augantys medžiai ir didėjantis jų projekcinis padengimas rodo nepalankius pelkinės uolaskėlės buveinės būklės pokyčius. Norint pagerinti ir atkurti pelkinei uolaskėlei palankią buveinių būklę, būtina kirsti ir šalinti buveinėje esančius medžius. Šiuo metu vidutinis medžių ardo projekcinis padengimas teritorijoje sudaro apie 15 proc. Pelkinės uolaskėlės buveinėje medžių ardo padengimas turi būti ne daugiau kaip 1 proc., bet geriausia, kai buveinėje medžių iš viso nėra. Tvarkymo plote Nr. 1 turi būti pašalinta apie 800 medžių ardo pušų ir eglių, kurių kamieno skersmuo yra 15–20 cm, o aukštis – 6–8 m, ir apie 200 medžių ardo beržų, kurių kamieno skersmuo yra 15–20 cm, o aukštis – 6–8 m. Tvarkymo plote Nr. 1 numatytų išpjauti medžių medienos tūris sudarys apie 85 m³, šakų tūris – apie 40 m³. Tvarkymo plote Nr. 3 turi būti pašalinta apie 140

medžių ardo pušų ir eglių, kurių kamieno skersmuo apie 8 cm, o aukštis – iki 5 m. Tvarkymo plote Nr. 3 numatytų išpjauti pušų medienos tūris sudarys apie 2 m³, šakų tūris – apie 4 m³. Tvarkymo plote Nr. 5 turi būti pašalinta apie 500 medžių ardo pušų ir eglių, kurių kamieno skersmuo yra iki 12 cm, o aukštis – iki 8 m, ir apie 380 medžių ardo beržų, kurių kamieno skersmuo yra 12–15 cm, o aukštis – iki 6 m. Tvarkymo plote Nr. 5 numatytų išpjauti medžių medienos tūris sudarys apie 38 m³, šakų tūris – apie 23 m³. Iš viso tvarkymo plotuose nukirstų medžių medienos tūris sudarys apie 125 m³, šakų tūris – apie 67 m³;

21.2. krūmų ir jaunų medelių kirtimas ir šalinimas. Tvarkymo plotuose turi būti pašalintos visos krūmų ardo pušys. Tvarkymo plote Nr. 1 turi būti pašalinta apie 5000 lapuočių krūmų (daugiausia beržų, šalteksnių ir karklų), kurių kamieno skersmuo yra iki 3 cm, o aukštis iki 2 m, ir apie 2500 krūmų ardo pušų ir eglių, kurių kamieno skersmuo yra iki 3 cm, o aukštis iki 1 m. Tvarkymo plote Nr. 1 nupjautų lapuočių krūmų tūris sudarys apie 5 m³, o krūmų ardo pušų ir eglių tūris – apie 3 m³. Tvarkymo plote Nr. 2 turi būti pašalinta apie 2500 lapuočių krūmų (daugiausia beržų ir juodalksnių), kurių kamieno skersmuo yra iki 7 cm, o aukštis iki 4 m, ir apie 400 krūmų ardo pušų ir eglių, kurių kamieno skersmuo yra iki 3 cm, o aukštis iki 1 m. Tvarkymo plote Nr. 2 nupjautų lapuočių krūmų tūris sudarys apie 15 m³, o krūmų ardo pušų ir eglių tūris – apie 2 m³. Tvarkymo plote Nr. 3 turi būti pašalinta apie 2400 lapuočių krūmų (daugiausia beržų ir karklų), kurių kamieno skersmuo yra iki 4 cm, o aukštis iki 2 m, ir apie 2700 krūmų ardo pušų ir eglių, kurių kamieno skersmuo yra iki 3 cm, o aukštis iki 1 m. Tvarkymo plote Nr. 3 nupjautų lapuočių krūmų tūris sudarys apie 5 m³, o krūmų ardo pušų ir eglių tūris – apie 3 m³. Tvarkymo plote Nr. 5 turi būti pašalinta apie 1500 lapuočių krūmų (daugiausia beržų ir šalteksnių), kurių kamieno skersmuo yra iki 3 cm, o aukštis iki 2 m, ir apie 2200 krūmų ardo pušų ir eglių, kurių kamieno skersmuo yra iki 5 cm, o aukštis iki 2 m. Tvarkymo plote Nr. 5 nupjautų lapuočių krūmų tūris sudarys apie 2 m³, o krūmų ardo pušų ir eglių tūris – apie 7 m³. Iš viso tvarkymo plotuose Nr. 1, Nr. 2, Nr. 3 ir Nr. 5 nukirstų krūmų tūris sudarys apie 42 m³;

21.3. nendrių pjovimas ir šalinimas. Ilgą laiką nenaudojamose ir nendrėmis apaugančiose pelkėse ima kauptis nesuirusių nendrių liekanų sluoksnis, kuris keičia buveinės sąlygas. Siekiant išsaugoti pelkinei uolaskėlei palankias buveinės sąlygas, būtina šalinti nendrių antžemines dalis, kad buveinėje būtų tinkamos apšvietimo sąlygos ir nesusidarytų storas jų liekanų sluoksnis. Įgyvendinant šią priemonę nendrės turi būti pjaunamos dalge arba žoliapjove, tačiau jų negalima smulkinti. Lengvu grėbliu nupjautos nendrės ir jų liekanos turi būti sugrėbiamos taip, kad nebūtų pažeista pelkės samanų danga. Nupjautos nendrės turi būti pašalintos (išneštos) iš teritorijos ir Paburgės kraštovaizdžio draustinio teritorijos bei sutvarkytos. Sukrauti į krūvas ir palikti arba deginti nupjautas nendres teritorijoje ir gretimuose draustinių gamtinių buveinių plotuose draudžiama. Nupjautas nendres laikinai (ne ilgiau kaip 1 mėnesį) galima sandėliuoti už teritorijos ribų esančioje miško aikštelėje. Į tvarkymo plotą važiuoti transporto priemonėmis negalima, nes taip galima pakenkti pelkinėms buveinėms. Priemonė įgyvendinama du kartus, 2021 ir 2022 m. rugpjūčio - spalio mėn., tvarkymo plote Nr. 2, kuris užima 1,18 ha, ir tvarkymo plote Nr. 4, kuris užima 0,49 ha. Priemonę įgyvendinant pirmaisiais metais, iš tvarkymo plotų turi būti pašalintos ankstesniais metais susidariusios nesuirusios augalų liekanos. Pirmaisiais Veiksmų plano priemonių įgyvendinimo metais tvarkymo plotuose susidarys apie 42 t nendrių ir jų liekanų biomasės. Priemonę kartojant antraisiais Veiksmų plano priemonių įgyvendinimo metais tvarkymo plotuose susidarys maždaug 38 t biomasės;

21.4. pelkinių žolinių augalų pjovimas ir šalinimas. Siekiant išsaugoti pelkinei uolaskėlei palankias buveinės sąlygas, būtina šienauti žolinius augalus, kad buveinėje būtų tinkamos apšvietimo sąlygos ir nesusidarytų storas jų liekanų sluoksnis. Įgyvendinant šią priemonę žoliniai augalai turi būti pjaunami dalge arba žoliapjove, tačiau jų negalima smulkinti. Lengvu grėbliu nupjauti žoliniai augalai ir jų liekanos turi būti sugrėbiamos taip, kad nebūtų pažeista pelkės samanų danga. Nupjauta žolė turi būti pašalinta (išnešta) iš teritorijos ir Paburgės kraštovaizdžio draustinio teritorijos bei sutvarkyta. Sukrauti į krūvas ir palikti arba deginti nupjautą žolę teritorijoje ir gretimuose draustinių gamtinių buveinių plotuose draudžiama. Nupjautą žolę laikinai (ne ilgiau kaip 1 mėnesį) galima sandėliuoti už teritorijos ribų esančioje miško aikštelėje. Į tvarkymo plotą važiuoti transporto

priemonėmis negalima, nes taip galima pakenkti pelkinėms buveinėms. Priemonė įgyvendinama du kartus, 2021 ir 2022 m. rugsėjo – lapkričio mėn., tvarkymo plote Nr. 1, kuris užima 1,11 ha, tvarkymo plote Nr. 3, kuris užima 1,50 ha, ir tvarkymo plote Nr. 5, kuris užima 0,75 ha. Priemonę įgyvendinant pirmaisiais Veiksmų plano priemonių įgyvendinimo metais, iš tvarkymo plotų turi būti pašalintos ankstesniais metais susidariusios nesuirusios augalų liekanos. Pirmaisiais Veiksmų plano priemonių įgyvendinimo metais tvarkymo plotuose susidarys apie 17 t pelkinių žolinių augalų ir jų liekanų biomasės. Priemonę kartojant antraisiais Veiksmų plano priemonių įgyvendinimo metais tvarkymo plotuose susidarys maždaug 15 t biomasės;

21.5. įvertinti pelkinės uolaskėlės populiacijos dydį ir struktūrą. Pelkinės uolaskėlės populiacijos būklės, dydžio ir sudėties vertinimas turi būti atliekamas 2022 m. rugpjūčio mėnesį. Vertinimo metu turi būti nustatoma pelkinės uolaskėlės buveinės būklė (medžių, krūmų, žolių ir samanų ardu projektinis padengimas, bendrijos rūšių sudėtis) ir pelkinės uolaskėlės populiacijos sudėtis bei būklė (nustatomas populiacijos tankumas, individų pasiskirstymas pagal brandos grupes, matuojamas individų aukštis, skaičiuojamas palaių, žiedų ir vaisių skaičius). Pelkinės uolaskėlės populiacijos ir buveinės būklė turi būti vertinama pagal „Europos Bendrijos svarbos rūšių monitoringo metodiką“ (2016; 353–356 p., 6.1–6.3 ir 6.11 priedai). Pelkinės uolaskėlės buveinės būklės, populiacijos dydžio ir struktūros pokyčius turi vertinti kvalifikuotas botanikas (toliau – ekspertas). Ekspertas privalo turėti saugomų augalų populiacijų ir buveinių būklės vertinimo patirtį. Eksperto kvalifikacija turi būti patvirtinta darbo patirtimi ir (ar) ataskaitomis ir pan. Atlikęs vertinimą ekspertas turi parengti ataskaitą su išsamia pelkinės uolaskėlės populiacijos ir buveinės būklės pokyčių analize.

Veiksmų plano priemonių lokalizacija

22. Teritorija suskirstyta į penkis tvarkymo plotus, kurie yra miško naudmenose, nuosavybės teise priklauso valstybei bei yra valstybinės reikšmės miškų teritorijoje (tvarkymo plotų lokalizacijos brėžinys pateiktas 1 priede). Teritorija pasiekama gruntiniu keliu, o nuo artimiausios vietos, tinkamos pasistatyti transporto priemonę, iki tvarkymo ploto reikia eiti apie 300 m. Teritorijoje aptinkamos saugomos augalų rūšys, nurodytos 7 punkte:

22.1. tvarkymo plotas Nr. 1, kuris užima 1,11 ha, apima teritorijos pietvakarinę dalį, esančią VĮ VMU Telšių regioninio padalinio Platelių girininkijos 102 kvartalo 44 sklypo ir 157 kvartalo 9, 11, 15 ir 19 sklypų dalyse. Dalis tvarkymo ploto apaugusi mišku: 157 kvartalo 9 sklype vyrauja pušys (medyno amžius apie 60 m., skalsumas 0,5), 15 sklype vyrauja beržai (medyno amžius apie 60 m., skalsumas 0,8), 19 sklype vyrauja beržai (medyno amžius apie 30 m., skalsumas 0,5). Tvarkymo ploto centro koordinatės: X 6211842, Y 370624. Tvarkymo plote vyrauja EB svarbos 7140, Tarpinių pelkių ir liūnų ir 7230 Šarmingų žemapelkių buveinių mozaika;

22.2. tvarkymo plotas Nr. 2, kuris užima 1,18 ha, apima teritorijos rytinį pakraštį, esantį VĮ VMU Telšių regioninio padalinio Platelių girininkijos 102 kvartalo 44 ir 58 sklypų ir 157 kvartalo 11 sklypo dalyse. Tvarkymo ploto centro koordinatės: X 6211875, Y 370691. Tvarkymo plote vyrauja labai blogos būklės, nendrėmis ir krūmais apaugusios EB svarbos 7230, Šarmingų žemapelkių buveinės;

22.3. tvarkymo plotas Nr. 3, kuris užima 1,50 ha, apima teritorijos centrinę dalį, esančią VĮ VMU Telšių regioninio padalinio Platelių girininkijos 102 kvartalo 44 ir 49 sklypų dalyse. Į tvarkymo plotą patenkantis 49 sklypas yra apaugęs mišku, kuriame vyrauja pušys (medyno amžius apie 90 m., skalsumas 0,7). Tvarkymo ploto centro koordinatės: X 6211958, Y 370578. Tvarkymo plote aptinkamos geros būklės EB svarbos 7230, Šarmingų žemapelkių buveinės. Tvarkymo plote telkiasi visa teritorijoje žinoma pelkinės uolaskėlės populiacija;

22.4. tvarkymo plotas Nr. 4, kuris užima 0,49 ha, apima teritorijos šiaurvakarinę dalį, esančią VĮ VMU Telšių regioninio padalinio Platelių girininkijos 102 kvartalo 44, 49 ir 50 sklypų dalyse. Dalis tvarkymo ploto apaugusi mišku: 49 sklype vyrauja pušys (medyno amžius apie 90 m., skalsumas 0,7), 50

sklype vyrauja pušys (medyno amžius apie 70 m., skalsumas 0,6). Tvarkymo ploto centro koordinatės: X 6212043, Y 370509. Tvarkymo plote vyrauja labai blogos būklės, nendrėmis apaugusios EB svarbos 7230, Šarmingų žemapelkių buveinės;

22.5. tvarkymo plotas Nr. 5, kuris užima 0,75 ha, apima teritorijos šiaurinę dalį, esančią VĮ VMU Telšių regioninio padalinio Platelių girininkijos 102 kvartalo 44 sklypo dalyje. Tvarkymo ploto centro koordinatės: X 6212023, Y 370593. Tvarkymo plote vyrauja EB svarbos 7140 Tarpinių pelkių ir liūnų buveinės su 7230, Šarmingų žemapelkių intarpais, kurios sparčiai apauga krūmais.

IV SKYRIUS

PELKINĖS UOLASKĖLĖS VEIKSMŲ PLANO PRIEMONES ĮGYVENDINANTYS SUBJEKTAI IR JŲ FUNKCIJOS

23. Veiksmų plano priemonės įgyvendina viešąjį pirkimą laimėjęs asmuo pagal Veiksmų planą ir viešųjų pirkimų sutartį dėl Veiksmų plano priemonių įgyvendinimo.

V SKYRIUS

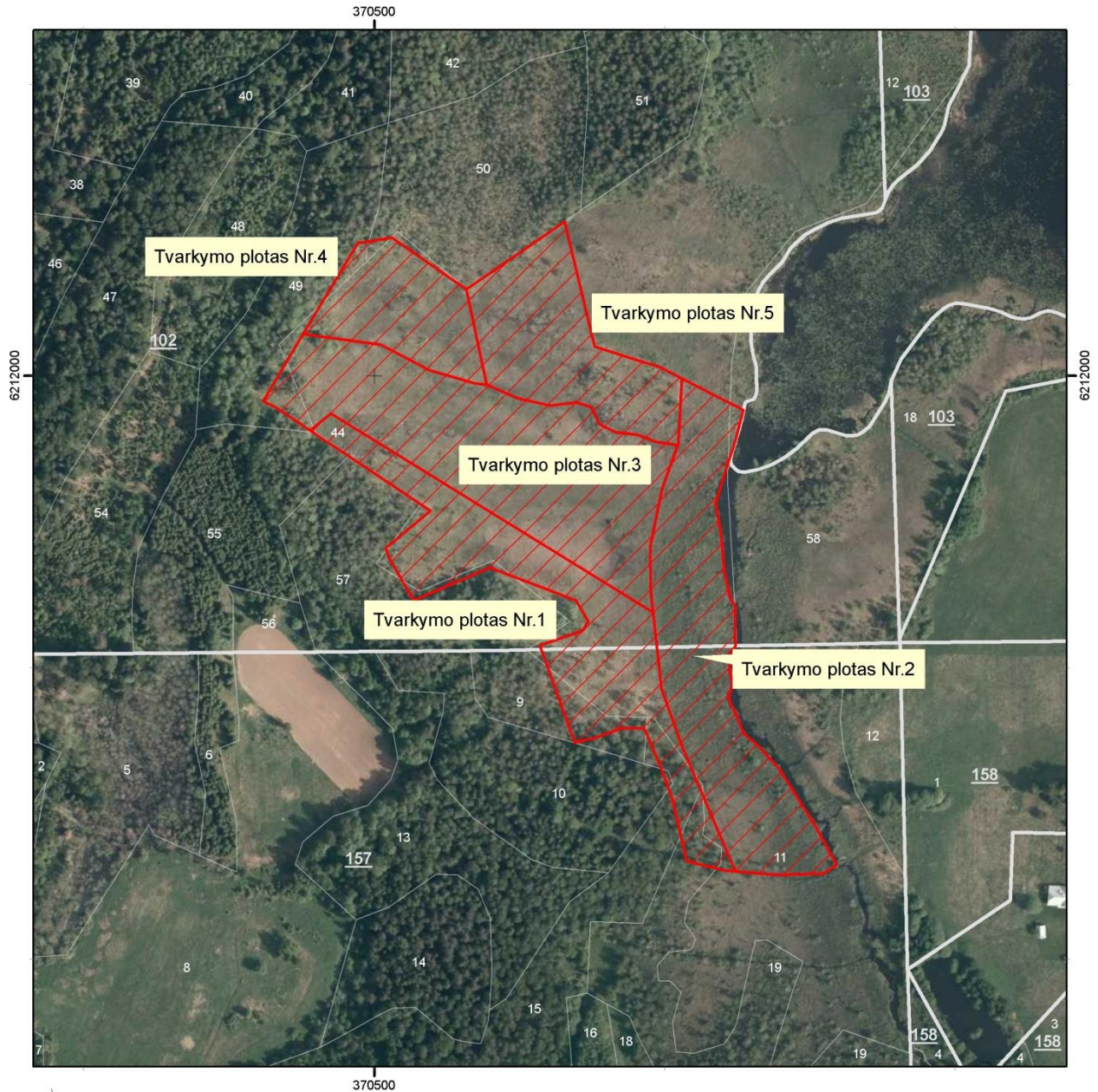
PELKINĖS UOLASKĖLĖS VEIKSMŲ PLANO TIKSLINIMAS IR PRIEMONIŲ ĮGYVENDINIMO STEBĖSENA

24. Viešąjį pirkimą laimėjęs asmuo Veiksmų plano priemonių įgyvendinimo metu, atsižvelgdamas į numatytą priemonių įgyvendinimo kliūtis, atsiradusius naujus veiksnius ir grėsmes, teikia pasiūlymus dėl Veiksmų plano priemonių tikslinimo Valstybinei saugomų teritorijų tarnybai prie Aplinkos ministerijos (toliau – VSTT). VSTT sprendžia klausimą dėl Veiksmų plano priemonių pakeitimo.

Ne vėliau kaip per 1 mėnesį po kiekvienos Veiksmų plano priemonės įgyvendinimo termino pabaigos viešąjį pirkimą laimėjęs asmuo teikia priemonės įgyvendinimo ataskaitą VSTT ir Žemaitijos nacionalinio parko direkcijai. Remdamasi šiomis ataskaitomis ir, esant reikalui, faktiniais priemonių vykdymo patikrinimais, VSTT organizuoja Veiksmų plano priemonių įgyvendinimo stebėseną.

Paburgės kraštovaizdžio draustinio
pelkinės uolaskėlės (*Saxifraga hirculus*)
apsaugos 2021–2022 m. veiksmų plano
1 priedas

VEIKSMŲ PLANO PRIEMONIŲ LOKALIZACIJOS BRĖŽINYS



Paburgio pelkė

1:3,000

100 50 0 100 m

Legenda

-  Tvarkymo plotai
-  Miško kvartalas
-  Miško sklypai



Lietuvos koordinacių sistema 1994 (LKS94)
© GTC Botanikos institutas, 2016-2017
ORT10LT © Nacionalinė žemės tarnyba prie ŽŪM, 2012-2015
© HNIT-BALTIC; GDR10LT ©, Nacionalinė žemės tarnyba prie ŽŪM,
© Valstybinė miškų tarnyba, 2016-2017
Sudarė: D. Augutis, Floros ir geobotanikos laboratorija, GTC Botanikos institutas

FINANSINIŲ IŠTEKLIŲ POREIKIO ANALIZĖ VEIKSMŲ PLANO PRIEMONĖMS ĮGYVENDINTI

1. Priemonės Nr. 1.1 – medžių retinimas ir šalinimas – išlaidas sudaro (priemonės Nr. 1.1 preliminarus išlaidų apskaičiavimas pateikiamas šio priedo 1 lentelėje):

1.1. medžių pjovimas, medienos ir šakų išnešimas iš tvarkymo ploto, pakrovimas ir iškrovimas (įrengimų ir įrankių įsigijimas nenumatyta);

1.2. medienos ir šakų išvežimas iš teritorijos (reisas iki 100 km).

1 lentelė. Priemonės Nr. 1.1 preliminarus išlaidų apskaičiavimas.

	Darbas, Eur	Transportas, Eur	Suma, Eur
Išlaidos	4750,00 ¹	2520,00 ²	7270,00
Papildomos išlaidos (10 proc.)	475,00	252,00	727,00
Iš viso:	5225,00	2772,00	7997,00

¹ Vidutinė medienos kirtimo ir sutvarkymo rinkos kaina - 38,00 Eur/1 m³;

² Vidutinė medienos ir šakų išvežimo rinkos kaina - 2,10 Eur/1 km.

2. Priemonės Nr. 1.2 – krūmų ir jaunų medelių kirtimas ir šalinimas – išlaidas sudaro (priemonės Nr. 1.2 preliminarus išlaidų apskaičiavimas pateikiamas šio priedo 2 lentelėje):

1.1. krūmų ir jaunų medelių kirtimas, išnešimas iš tvarkymo ploto, pakrovimas ir iškrovimas (įrengimų ir įrankių įsigijimas nenumatyta);

1.2. krūmų ir jaunų medelių išvežimas iš teritorijos (reisas iki 100 km).

2 lentelė. Priemonės Nr. 1.1 preliminarus išlaidų apskaičiavimas.

	Darbas, Eur	Transportas, Eur	Suma, Eur
Išlaidos	11800,00 ¹	630,00 ²	12430,00
Papildomos išlaidos (10 proc.)	1180,00	63,00	1243,00
Iš viso:	12980,00	693,00	13673,00

¹ Vidutinė krūmų kirtimo pelkėje, išnešimo iki 300 m ir sutvarkymo rinkos kaina - 2600,00 Eur/1 ha;

² Vidutinė biomasės išvežimo rinkos kaina - 2,10 Eur/1 km.

3. Priemonės Nr. 1.3 – nendrių pjovimas ir šalinimas – išlaidas sudaro (priemonės Nr. 1.3 preliminarus išlaidų apskaičiavimas pateikiamas šio priedo 3 lentelėje):

2.1. nendrių pjovimas, grėbimas ir išnešimas iš tvarkymo ploto, pakrovimas ir iškrovimas (įrengimų ir įrankių įsigijimas nenumatyta);

2.2. nendrių biomasės išvežimas iš teritorijos (reisas iki 100 km).

3 lentelė. Priemonės Nr. 1.3 preliminarus išlaidų apskaičiavimas.

	Darbas, Eur	Transportas, Eur	Suma, Eur
I metai			
Išlaidos	4500,00 ¹	840,00 ²	5340,00
Papildomos išlaidos (10 proc.)	450,00	84,00	534,00
Iš viso:	4950,00	924,00	5874,00
II metai			
Išlaidos	4500,00 ¹	840,00 ²	5340,00
Papildomos išlaidos (10 proc.)	450,00	84,00	534,00
Iš viso:	4950,00	924,00	5874,00
Iš viso per 2 metus:	9900,00	1848,00	11748,00

¹ Vidutinė nendrių pjovimo pelkės buveinėje ir išnešimo iki 300 m rinkos kaina - 2700,00 Eur/1 ha;

² Vidutinė biomasės išvežimo rinkos kaina - 2,10 Eur/1 km.

4. Priemonės Nr. 1.4 – pelkinių žolinių augalų pjovimas ir šalinimas – išlaidas sudaro (priemonės Nr. 1.4 preliminarus išlaidų apskaičiavimas pateikiamas šio priedo 4 lentelėje):

3.1. pelkinių žolinių augalų pjovimas, grėbimas ir išnešimas iš tvarkymo ploto, pakrovimas ir iškrovimas (įrengimų ir įrankių įsigijimas nenumatytas);

3.2. pelkinių žolinių augalų biomasės išvežimas iš teritorijos (reisas iki 100 km).

4 lentelė. Priemonės Nr. 1.4 preliminarus išlaidų apskaičiavimas.

	Darbas, Eur	Transportas, Eur	Suma, Eur
I metai			
Išlaidos	7730,00 ¹	420,00 ²	8150,00
Papildomos išlaidos (10 proc.)	773,00	42,00	815,00
Iš viso:	8503,00	462,00	8965,00
II metai			
Išlaidos	7730,00 ¹	420,00 ²	8150,00
Papildomos išlaidos (10 proc.)	773,00	42,00	815,00
Iš viso:	8503,00	462,00	8965,00
Iš viso per 3 metus:	17006,00	924,00	17930,00

¹ Vidutinė pelkinių žolinių augalų pjovimo pelkės buveinėje ir išnešimo iki 300 m rinkos kaina - 2300,00 Eur/1 ha;

² Vidutinė biomasės išvežimo rinkos kaina - 2,10 Eur/1 km.

5. Priemonės Nr. 2.1 – pelkinės uolaskėlės populiacijos dydžio ir struktūros pokyčių vertinimas – išlaidas sudaro (priemonės Nr. 2.1 preliminarus išlaidų apskaičiavimas pateikiamas šio priedo 5 lentelėje):

4.1. pelkinės uolaskėlės populiacijos dydžio ir struktūros pokyčių vertinimas (įrengimų ir įrankių įsigijimas nenumatytas);

4.2. eksperto ir laboranto kelionės išlaidos į teritoriją ir iš jos (iki 640 km).

5 lentelė. Priemonės Nr. 2.1 preliminarus išlaidų apskaičiavimas

	Darbas, Eur	Transportas, Eur	Suma, Eur
Išlaidos	272,00 ¹	160,00 ²	432,00
Papildomos išlaidos (10 proc.)	27,20	16,00	43,20
Iš viso:	299,20	176,00	475,20

¹ Eksperto darbas: 12,50 Eur/val. × 16 val. darbo laiko; laboranto darbas: 4,50 Eur/val. × 16 val. darbo laiko. Eksperto ir laboranto įkainis nustatytas remiantis kvalifikuotų ekologų/botanikų su aukštuoju išsilavinimu, dirbančių gamtos apsaugos projektuose, įkainiais.

² Transportas: eksperto ir laboranto atvykimui į teritoriją ir grįžimui iš jos – 0,25 Eur/km × 640 km × 1 kelionė.