

PATVIRTINTA
Valstybinės saugomų teritorijų
tarnybos prie Lietuvos Respublikos
aplinkos ministerijos direktoriaus
2021 m. rugsėjo 15 d. įsakymu Nr. V-182

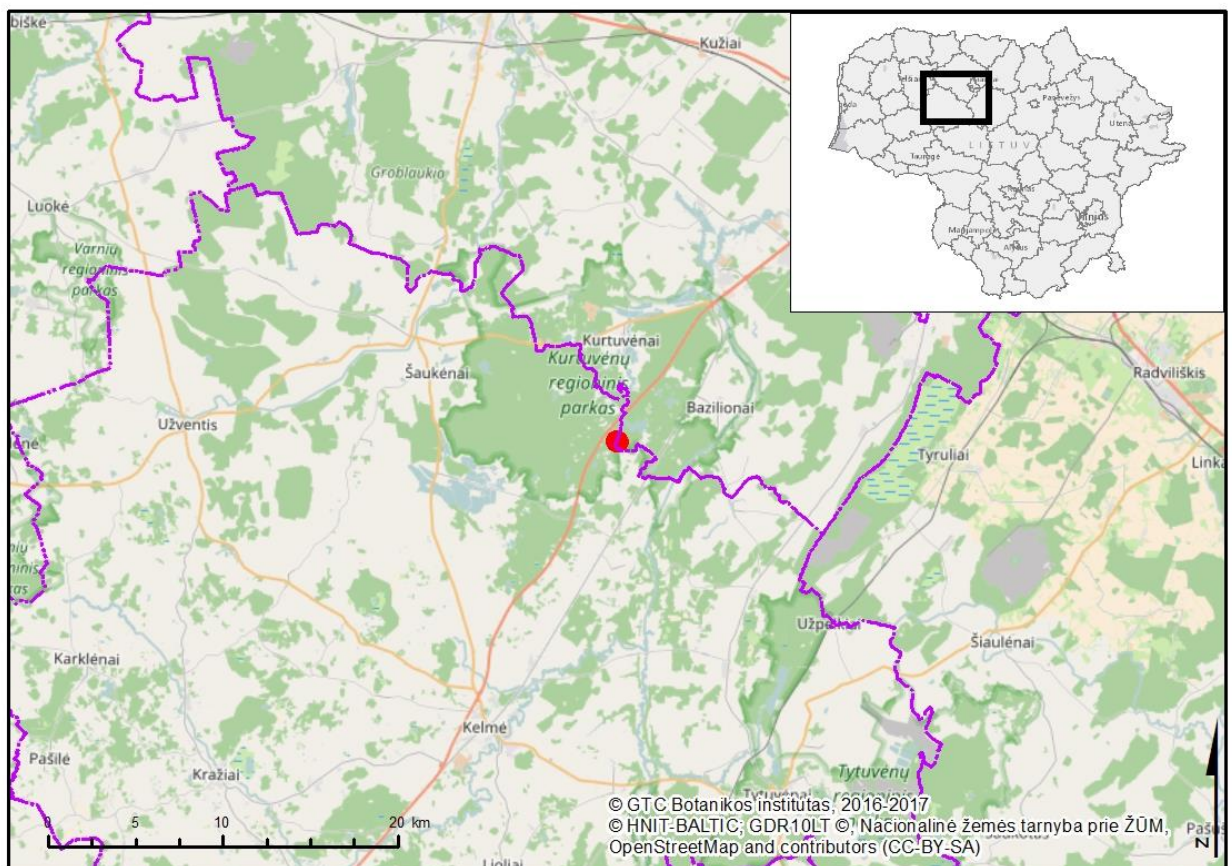
PABIJOČIŲ BOTANINIO-ZOOLOGINIO DRAUSTINIO PELKINĖS UOLASKĖLĖS (*SAXIFRAGA HIRCULUS*) APSAUGOS 2021–2022 M. VEIKSMŲ PLANAS

I SKYRIUS

PELKINĖS UOLASKĖLĖS TERITORIJOS BŪKLĖS APRAŠYMAS IR ĮVERTINIMAS

Pelkinės uolaskėlės teritorijos padėtis, jos ribos ir užimamas plotas

1. Pabijočių botaninio - zoologinio draustinio pelkinės uolaskėlės (*Saxifraga hirculus*) apsaugos 2021–2022 m. veiksmų plano (toliau – Veiksmų planas) teritorija (toliau – teritorija) yra Šiaulių rajono savivaldybėje, Bubių seniūnijoje ir Kelmės rajono savivaldybėje, Kukečių seniūnijoje, apie 6 km į pietus nuo Kurtuvėnų miestelio, Kunigiškės k. apylinkėse (1 pav.). Teritorija išsidėsčiusi Kurtuvėnų regioniniame parke, Pabijočių botaniniame-zoologiniame draustinyje, tarpinėje pelkėje tarp Lygės ir Kumpės ežerų, VI Valstybinių miškų urėdijos (toliau – VMU) Kuršėnų regioninio padalinio Kurtuvėnų 117 ir 436 kvartaluose (2 pav.). Teritorijos centro koordinatės: X 6182977, Y 440226 (LKS-94 sistemoje). Teritorijos plotas – 0,53 ha.



1 pav. Teritorijos padėtis Lietuvoje ir administraciniame vienetė.

Teritorijos teisinis statusas ir svarba

2. Teritorija patenka į Kurtuvėnų regioninio parko, įsteigto Respublikos Aukščiausiosios Tarybos 1992 m. rugsėjo 24 dienos nutarimu Nr. I-2913 „Dėl regioninių parkų ir draustinių įsteigimo“, konservacinio prioriteto funkcinę zoną – Pabijočių botaninį - zoologinį draustinį, kurio ribos patvirtintos Lietuvos Respublikos Vyriausybės 2009 m. lapkričio 18 d. nutarimu Nr. 1519 „Dėl Kurtuvėnų regioninio parko ir jo zonų ribų plano patvirtinimo“ ir kuris yra įtrauktas į Lietuvos Respublikos Saugomų teritorijų arba jų dalių, kuriose yra buveinių apsaugai svarbių teritorijų, sąrašą, patvirtintą Lietuvos Respublikos Vyriausybės 2009 m. kovo 4 d. nutarimu Nr. 192 „Dėl Lietuvos Respublikos Saugomų teritorijų arba jų dalių, kuriose yra buveinių apsaugai svarbių teritorijų, sąrašo patvirtinimo“. Kurtuvėnų regioninio parko Pabijočių botaninio - zoologinio draustinio ribos sutampa su buveinių apsaugai svarbia teritorija – Lygė (LTSIA0001), kuri priskirta Europos ekologiniam tinklui „Natura 2000“ ir yra įtraukta į Buveinių apsaugai svarbių teritorijų sąrašą, patvirtintą Lietuvos Respublikos aplinkos ministro 2018 m. balandžio 19 d. įsakymu Nr. D1-317 „Dėl buveinių apsaugai svarbių teritorijų nustatymo“. Buveinių apsaugai svarbios teritorijos ribos ir gamtinių buveinių ribos pateiktos įsakymo 45 priede.

3. Teritorijos teisinį statusą, svarbą ir galiojančius veiklos apribojimus nustato šie teisės aktai:

– Lietuvos Respublikos aplinkos apsaugos įstatyme ir Lietuvos Respublikos administracinių nusižengimų kodekse numatyta atsakomybė už saugomų teritorijų apsaugos ir naudojimo režimo pažeidimus;

– Lietuvos Respublikos saugomų gyvūnų, augalų ir grybų rūšių įstatyme nustatyti draudimai kenkti saugomų rūšių buveinėms bei iš dalies reglamentuota jų apsauga;

– Lietuvos Respublikos statybos įstatyme nustatytos asmenų teisės ir pareigos statant statinius saugomose teritorijose ir atsakomybė už savavališkas statybas saugomose teritorijose;

– Lietuvos Respublikos teritorijų planavimo įstatyme numatytos pareigos laikytis teritorinio planavimo dokumentų nuostatų;

– Lietuvos Respublikos saugomų teritorijų įstatyme, Lietuvos Respublikos specialiųjų žemės naudojimo sąlygų įstatyme, Gamtinių ir kompleksinių draustinių nuostatuose, patvirtintuose Lietuvos Respublikos Vyriausybės 2008 m. balandžio 2 d. nutarimu Nr. 318 „Dėl gamtinių ir kompleksinių draustinių nuostatų patvirtinimo“, nustatyti veiklos draustiniuose, miško paskirties žemėje ir kitose gamtos apsaugai svarbiose teritorijose ribojimai ir ypatumai;

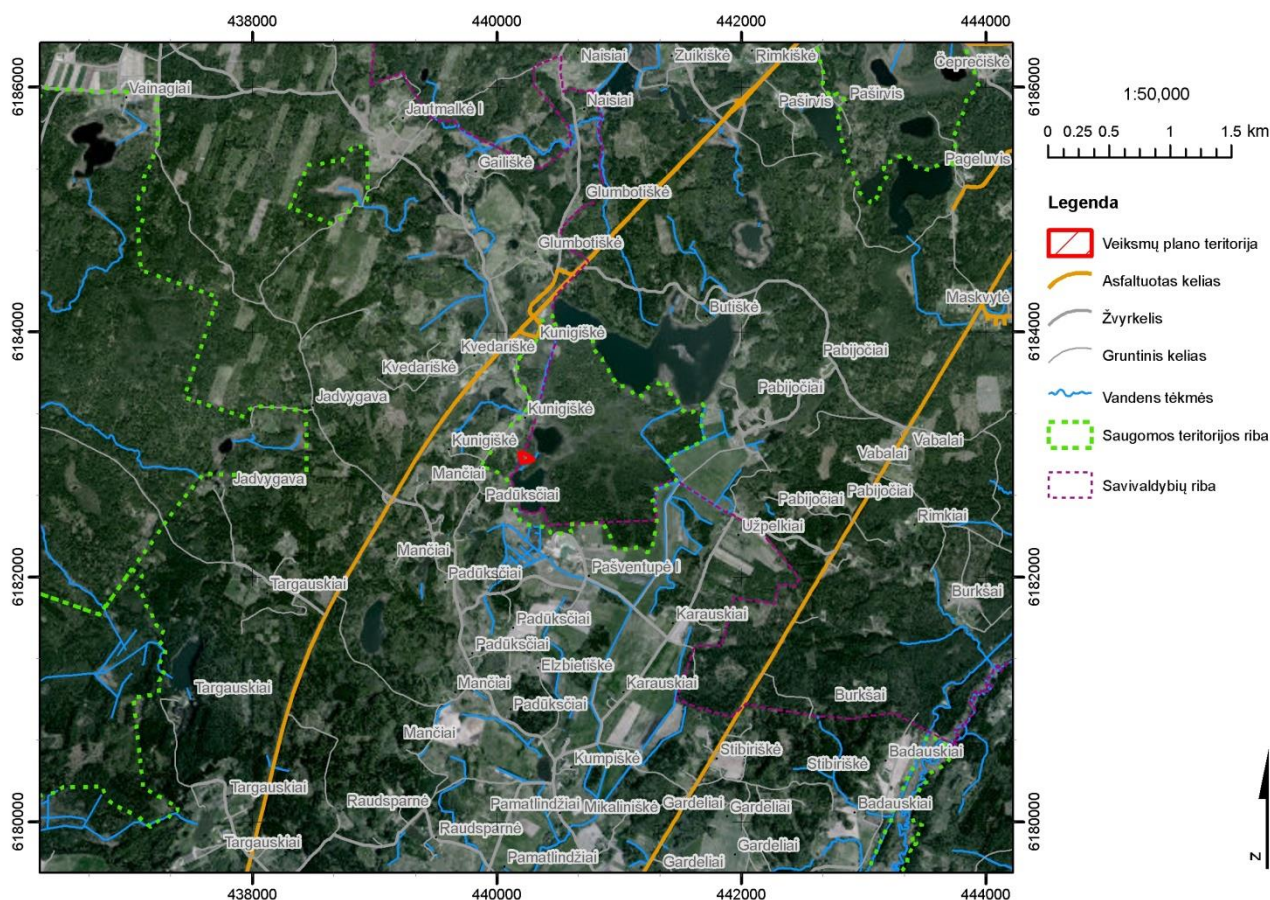
– Bendruosiuose buveinių ar paukščių apsaugai svarbių teritorijų nuostatuose, patvirtintuose Lietuvos Respublikos Vyriausybės 2004 m. kovo 15 d. nutarimu Nr. 276 „Dėl Bendrųjų buveinių ar paukščių apsaugai svarbių teritorijų nuostatų patvirtinimo“, nustatytos būtinos apsaugos priemonės buveinių ir paukščių apsaugai svarbioms teritorijoms;

– Lietuvos Respublikos miškų įstatyme, Miško kirtimų taisyklėse, patvirtintose Lietuvos Respublikos aplinkos ministro 2010 m. sausio 27 d. įsakymu Nr. D1-79 „Dėl Miško kirtimų taisyklių patvirtinimo“, nustatytas ūkinės veiklos miškuose režimas pagal nustatytas miškų grupes;

– Saugomų teritorijų tipiniuose apsaugos reglamentuose, patvirtintuose Lietuvos Respublikos Vyriausybės 2004 m. rugpjūčio 19 d. nutarimu Nr. 996 „Dėl Saugomų teritorijų tipinių apsaugos reglamentų patvirtinimo“, Kurtuvėnų regioninio parko nuostatuose, patvirtintuose Lietuvos Respublikos Vyriausybės 1999 m. balandžio 29 d. nutarimu Nr. 490 „Dėl regioninių parkų nuostatų patvirtinimo“, Kurtuvėnų regioninio parko apsaugos reglamente, patvirtintame Lietuvos Respublikos aplinkos ministro 2002 m. rugpjūčio 10 d. įsakymu Nr. 418 „Dėl Kurtuvėnų regioninio parko apsaugos reglamento patvirtinimo“, Kurtuvėnų regioninio parko tvarkymo plane, patvirtintame Lietuvos Respublikos aplinkos ministro 2010 m. sausio 12 d. įsakymu Nr. D1-26 „Dėl Kurtuvėnų regioninio parko tvarkymo plano patvirtinimo“, nustatyti teritorijos apsaugos, tvarkymo ir naudojimo reikalavimai ir ypatumai. Teritorija patenka į ekosistemų apsaugos miškų išsaugančio (konservacinio) ūkininkavimo kraštovaizdžio tvarkymo zoną.

Teritorijoje esanti pelkinės uolaskėlės populiacija svarbi genetinės įvairovės ir fitogeografiniu požiūriu, nes tai viena iš trijų Kurtuvėnų regioniniame parke išlikusių rūšies populiacijų. Pelkėje aptikta nedidelė, iki 20 augalų grupė, tačiau individų gali būti ir kitose pelkės dalyse. Rūšiai tinkamų

buveinių teritorijoje labai mažai dėl pelkėje išplitusių tankių nendrynų ir apaugimo krūmais bei medžiais.



2 pav. Teritorijos padėtis Kurtuvėnų regioniniame parke.

Teritorijos fizinės - geografinės sąlygos

4. Klimato sąlygos. Pagal Lietuvos klimatinį zonavimą teritorija priklauso Vidurio žemumos klimato rajonui. Per metus šiose vietovėse iškrenta 550–600 mm kritulių, iš jų – 150–200 mm šaltuoju metų laiku, ir 400–450 mm – šiltuoju metų laiku. Bendroji saulės radiacija vidutiniškai siekia 85 kcal/cm² per metus. Vidutinė metinė temperatūra yra +6,5°C. Paros vidurinė temperatūra aukščiau 0 °C pakyla kovo pabaigoje, o žemiau 0 °C temperatūra nukrinta lapkričio pabaigoje. Minimali oro temperatūra žiemą siekia -24–23 °C.

5. Geologinės ir geomorfologinės ypatybės. Teritorija yra šiaurvakarinėje šalies dalyje, Žemaičių aukštumoje, Rytų Žemaičių plynaukštėje, Kelmės mikrorajone, kuris apima abipus Dubysos upės aukštupio nusitęsiančią lygumą su lėkštais reljefo nelygumais.

6. Dirvožemio ypatybės. Teritoriją supantiems plotams būdingi velėniniai-jauriniai vidutiniškai ir stipriai sujaurėję lengvo priemolio ir smulkaus smėlio dirvožemiai, o reljefo pažemėjimuose vyrauja pelkiniai dirvožemiai.

Teritorijos biologinės ypatybės

7. Laukinės augalijos ypatybės. Teritorijoje vyrauja degraduojančios, tankiais nendrynais apaugančios tarpinės pelkės ir liūnai, neatitinkantys Europos Bendrijos svarbos buveinių kriterijų. Be pelkinės uolaskelės teritorijoje dar aptinkamas dvilapis purvuolis (*Liparis loeselii*), kuris kaip ir

pelkinė uolaskėlė, įrašytas į 1992 m. gegužės 21 d. Tarybos direktyvos 92/43/EEB dėl natūralių buveinių ir laukinės faunos bei floros apsaugos (OL 2004 m. *specialusis leidimas*, 15 skyrius, 2 tomas, p. 102), su paskutiniais pakeitimais, padarytais 2013 m. gegužės 13 d. Tarybos direktyva 2013/17/ES (OL 2013 L 158, p. 193), II priedą „Bendrijos svarbos gyvūnų ir augalų rūšys, kurių apsaugai reikia steigti specialias saugomas teritorijas“. Saugomų rūšių informacinėje sistemoje (SRIS) nurodoma, kad teritorijoje taip pat aptinkama raudonoji gegūnė (*Dactylorhiza incarnata*), gelsvoji gegūnė (*Dactylorhiza ochroleuca*), siauralapė gegūnė (*Dactylorhiza traunsteineri*), kurios įrašytos į Lietuvos Respublikos saugomų gyvūnų, augalų ir grybų rūšių sąrašą, patvirtintą Lietuvos Respublikos aplinkos ministro 2003 m. spalio 13 d. įsakymu Nr. 504 „Dėl Lietuvos Respublikos saugomų gyvūnų, augalų ir grybų rūšių sąrašo patvirtinimo“.

Pelkinė uolaskėlė teritorijoje aptinkama maždaug 5 m² plote, kuriame suskaičiuota ne daugiau kaip 20 individų. Yra tikimybė, kad teritorijoje yra daugiau augalų, tačiau dėl pelkėje augančių tankių nendrynų rūšių pastebėti labai sudėtinga. Ankstesnių duomenų apie pelkinės uolaskėlės buvimą teritorijoje nėra, pirmą kartą ji užregistruota 2015 m. Daugiausiai neigiamos įtakos pelkinei uolaskėlei turi spartus tarpinės pelkės apaugimas krūmais ir tankiais nendrynais. Pelkinės uolaskėlės populiacija Pabijočių botaniniame - zoologiniame draustinyje labai svarbi, nes yra viena iš nedaugelio šiaurėje Lietuvos dalyje likusių rūšies populiacijų.

8. Laukinės gyvūnijos ypatybės. Duomenų apie tvarkomame plote esančią laukinę gyvūniją nėra.

Žemės ir gamtos išteklių nuosavybė ir naudojimas teritorijoje

9. Esamos žemėvaldos: visa teritorija yra valstybei nuosavybės teise priklausanti miško paskirties žemė, kurią patikėjimo teise valdo VĮ VMU Kuršėnų regioninis padalinys. Teritorija priskirta Kurtuvėnų girininkijai.

10. Žemės ūkio veikla teritorijoje ir jos aplinkoje nevykdoma.

11. Miško ištekliai ir ūkininkavimas teritorijos miškuose: teritorija patenka į II grupės (specialiosios paskirties) A pogrupio – ekosistemų apsaugos miškus, kuriuose ūkininkavimo tikslas yra išsaugoti arba atkurti miško ekosistemas ar atskirus jų komponentus. Teritorijoje šiuo metu jokie miško kirtimai nevykdomi ir nenumatoma jų vykdyti.

12. Rekreacinė veikla teritorijoje nevykdoma.

13. Žvejyba ir medžioklė įtakos teritorijai neturi.

14. Kiti vandens telkinių naudojimo būdai: teritorijoje ir šalia teritorijos esančiuose vandens telkiniuose kita vandens telkinių naudojimo veikla nepastebėta.

15. Naudingųjų iškasenų gavyba teritorijoje nevyksta ir ją vykdyti nenumatoma.

16. Kita gamtos išteklių naudojimo veikla: jokia kita gamtos išteklių naudojimo veikla teritorijoje nevykdoma.

Teritorijos socialiniai ir ekonominiai aspektai

17. Teritorija ekonominiu požiūriu nėra reikšminga, nes miškų ūkis nevykdomas. Socialiniu požiūriu teritorija nėra reikšminga, nes ji netinkama rekreacijai ar kitokiai veiklai.

II SKYRIUS

PELKINĖS UOLASKĖLĖS VEIKSMŲ PLANO TIKSLAI IR UŽDAVINIAI

18. Veiksmų plano tikslas – išsaugoti pelkinės uolaskėlės populiacijos palankią apsaugos būklę teritorijoje.

19. Veiksmų plano tikslui pasiekti keliami uždaviniai:

- 19.1. biotechninėmis priemonėmis atkurti pelkinei uolaskėlei palankią buveinės būklę;
 19.2. stebėti taikytų Veiksmų plano priemonių poveikį pelkinės uolaskėlės populiacijos būklei.

III SKYRIUS PELKINĖS UOLASKĖLĖS VEIKSMŲ PLANO PRIEMONIŲ ĮGYVENDINIMO PLANAS

Veiksmų plano priemonių įgyvendinimo planas

20. Veiksmų plano tikslui pasiekti parengtas Veiksmų plano priemonių įgyvendinimo planas pateiktas 1 lentelėje. Veiksmų plano lėšų poreikio analizė kiekvienai priemonei įgyvendinti pateikta 2 priede.

1 lentelė. Veiksmų plano priemonių įgyvendinimo planas.

Uždavinys	Priemonė	Atsakingas subjektas	Įgyvendinimo laikotarpis	Tvarkymo plotas	Bendras lėšų poreikis, Eur	Galimi finansavimo šaltiniai
1. Biotechninėmis priemonėmis atkurti pelkinei uolaskėlei palankią buveinės būklę	1.1. medžių pjovimas ir šalinimas	VĮ VMU Kuršėnų regioninis padalinys	2021 m. gruodžio – 2022 m. vasario mėn.	Visa teritorija	629,20	Europos Sąjungos fondų lėšos
	1.2. krūmų ir medžių kirtimas ir šalinimas	VĮ VMU Kuršėnų regioninis padalinys	2021 m. gruodžio – 2022 m. vasario mėn.	Visa teritorija	1628,00	Europos Sąjungos fondų lėšos
	1.3. nendrių ir kitų žolinių augalų pjovimas ir šalinimas	VĮ VMU Kuršėnų regioninis padalinys	2021 ir 2022 m. rugpjūčio - spalio mėn.	Visa teritorija	3138,50	Europos Sąjungos fondų lėšos
2. Stebėti taikytų Veiksmų plano priemonių poveikį pelkinės uolaskėlės populiacijos būklei	2.1. įvertinti pelkinės uolaskėlės populiacijos dydį ir struktūrą	Viešąjį pirkimą laimėjęs asmuo*	2022 m. rugpjūčio mėn.	Visa teritorija	431,20	Europos Sąjungos fondų lėšos
Iš viso:					5826,90	

* Čia ir toliau tekste viešąjį pirkimą laimėjęs asmuo – fizinis ar juridinis asmuo, kitos organizacijos ir jų padaliniai ar tokių asmenų grupė.

21. Veiksmų plano priemonių aprašymas. Priemonėms įgyvendinti numatytos išpjauti medienos, žabų ir kitų kirtimo atliekų tūris apskaičiuotas pagal Apvaliosios medienos bei nenukirto miško matavimo ir tūrio nustatymo taisykles, patvirtintas Lietuvos Respublikos aplinkos ministro 2002 m. gruodžio 10 d. įsakymu Nr. 631 „Dėl apvaliosios medienos bei nenukirto miško matavimo ir tūrio nustatymo taisyklių patvirtinimo“. Įgyvendinant priemones Nr. 1.1–1.3, darbus organizuoti ir prižiūrėti jų įgyvendinimą bei Veiksmų plano nuostatų laikymąsi privalo rūšies apsaugą išmanantis specialistas, kurio kvalifikacija turi būti patvirtinta darbo patirtimi ir (ar) ataskaitomis ir pan.:

21.1. medžių pjovimas ir šalinimas. Pelkinei uolaskėlei būdingos atviros, medžiais neapaugusios buveinės. Sparčiai augantys medžiai ir didėjantis jų projekcinis padengimas rodo nepalankius pelkinės uolaskėlės buveinės būklės pokyčius. Norint pagerinti ir atkurti palankią buveinių būklę, būtina kirsti ir šalinti buveinėje esančius medžius. Šiuo metu vidutinis medžių ardo projekcinis padengimas teritorijoje sudaro apie 4 proc. Pelkinės uolaskėlės buveinėje medžių ardo padengimas turi būti ne daugiau kaip 1 proc., bet geriausia, kai buveinėje medžių iš viso nėra. Įgyvendinant šią priemonę medžiai teritorijoje turi būti pjaunami motopjūklų žiema, tik susidarius ilgalaikei sniego dangai ir (arba) nuolatiniam įšalui (išskyrus, kai tokios sąlygos priemonės įgyvendinimo metais nesusidaro), kuo arčiau žemės paviršiaus, kad liktų ne aukštesni kaip 5 cm (geriausia nupjauti sulig žemės paviršiumi) kelmai. Nupjauti medžiai su visomis nenugenėtomis šakomis turi būti pašalinami iš teritorijos ir Pabijočių botaninio - zoologinio draustinio. Sukrauti į krūvas ir palikti arba deginti nukirstus medžius ir šakas teritorijoje ir gretimuose draustinių gamtinių buveinių plotuose draudžiama. Nupjautus medžius ir jų šakas laikinai (ne ilgiau kaip 1 mėnesį) galima sandėliuoti už teritorijos ribų esančioje miško aikštelėje. Į teritoriją važiuoti transporto priemonėmis negalima, nes taip galima pakenkti pelkinėms buveinėms. Priemonė įgyvendinama vieną kartą, 2021 m. gruodžio – 2022 m. vasario mėnesiais, visoje teritorijoje, kuri užima 0,53 ha. Teritorijoje turi būti pašalinta apie 50 medžių (juodalksnių, eglių, pušų), kurių kamieno skersmuo yra 10–15 cm, aukštis – 5–8 m. Numatytų išpjauti medžių medienos tūris sudarys apie 4 m³, šakų tūris – apie 2 m³;

21.2. krūmų kirtimas ir šalinimas. Palanki pelkinės uolaskėlės buveinės būklė turi būti palaikoma išsaugant atviras, krūmais neapaugusias pelkių buveines. Dėl to būtina šalinti buveinėje jau suvešėjusius krūmus. Šiuo metu teritorijoje bendras krūmų ardo padengimas yra apie 25 proc. Teritorijoje turi būti pašalinti visi krūmai, blogiausiu atveju jų projekcinis padengimas turi likti ne didesnis kaip 5 proc. Įgyvendinant šią priemonę krūmai turi būti pjaunami motopjūklų arba kertami kirviu žiema, tik susidarius ilgalaikei sniego dangai ir (arba) nuolatiniam įšalui (išskyrus, kai tokios sąlygos priemonės įgyvendinimo metais nesusidaro). Spygliuočiai krūmai turi būti kertami arba pjaunami paliekant ne aukštesnius kaip 5 cm kelmelius, o lapuočių krūmai turi būti kertami arba pjaunami sulig žemės paviršiumi (ypač alksnių, beržų, karklų, šalteksnių), kad sekančiais metais jų atžalos būtų lengvai pjaunamos kartu su žoliniais augalais. Nukirsti krūmai turi būti pašalinami (išnešami) iš teritorijos ir Pabijočių botaninio - zoologinio draustinio teritorijos bei sutvarkyti. Sukrauti į krūvas ir palikti arba deginti nukirstus krūmus teritorijoje ir gretimuose draustinių gamtinių buveinių plotuose draudžiama. Nupjautus krūmus laikinai (ne ilgiau kaip 1 mėnesį) galima sandėliuoti už teritorijos ribų esančioje miško aikštelėje. Į teritoriją važiuoti transporto priemonėmis negalima, nes taip galima pakenkti pelkinėms buveinėms. Priemonė įgyvendinama vieną kartą, 2021 m. gruodžio – 2022 m. vasario mėnesiais, visoje teritorijoje, kuri užima 0,53 ha. Tinkamai įgyvendinus priemonę, vėliau krūmų atžalos gali būti pjaunamos kartu su nendrėmis ir kitais žoliniais augalais (įgyvendinant priemonę Nr. 1.3). Teritorijoje turi būti pašalinta apie 9000 krūmų, kurių kamieno skersmuo yra 2–5 cm, aukštis – 2–3 m. Numatytų išpjauti krūmų tūris sudarys apie 27 m³;

21.3. nendrių ir kitų žolinių augalų pjovimas ir šalinimas. Siekiant išsaugoti pelkinei uolaskėlei palankias buveinės sąlygas, būtina šienauti nendres ir kitus žolinius augalus, kad buveinėje būtų tinkamos apšvietimo sąlygos ir nesusidarytų storas jų liekanų sluoksnis. Įgyvendinant šią priemonę nendrės ir kiti žoliniai augalai turi būti pjaunami dalge arba žoliapjove, tačiau jų negalima smulkinti. Lengvu grėbliu nupjautos nendrės ir kiti žoliniai augalai ir jų liekanos turi būti sugrėbiamos taip, kad nebūtų pažeista pelkės samanų danga. Nupjautos nendrės ir kiti žoliniai augalai turi būti pašalinti (išnešti) iš teritorijos ir Pabijočių botaninio - zoologinio draustinio teritorijos bei sutvarkyti. Sukrauti į krūvas ir palikti arba deginti nupjautas nendres ir kitus žolinius augalus teritorijoje ir gretimuose draustinių gamtinių buveinių plotuose draudžiama. Nupjautas nendres ir kitus žolinius augalus laikinai (ne ilgiau kaip 1 mėnesį) galima sandėliuoti už teritorijos ribų esančioje miško aikštelėje. Į tvarkymo plotą važiuoti transporto priemonėmis negalima, nes taip galima pakenkti pelkinėms buveinėms. Priemonė įgyvendinama du kartus, 2021 ir 2022 m. rugpjūčio - spalio mėnesiais, visoje teritorijoje, kuri užima 0,53 ha. Priemonę įgyvendinant

pirmaisiais Veiksmų plano priemonių įgyvendinimo metais, iš teritorijos turi būti pašalintos ankstesniais metais susidariusios nesuirusios augalų liekanos. Pirmaisiais Veiksmų plano priemonių įgyvendinimo metais teritorijoje susidarys apie 11 t nendrių ir kitų žolinių augalų bei jų liekanų biomasės. Priemonę kartojant antraisiais Veiksmų plano priemonių įgyvendinimo metais, teritorijoje susidarys maždaug 9 t biomasės;

21.4. įvertinti pelkinės uolaskėlės populiacijos dydį ir struktūrą. Pelkinės uolaskėlės populiacijos būklės, dydžio ir sudėties vertinimas turi būti atliekamas kartą per metus rugpjūčio mėnesį. Vertinimo metu turi būti nustatoma pelkinės uolaskėlės buveinės būklė (medžių, krūmų, žolių ir samanų ardu projekcinis padengimas, bendrijos rūšių sudėtis) ir pelkinės uolaskėlės populiacijos sudėtis bei būklė (nustatomas populiacijos tankumas, individų pasiskirstymas pagal brandos grupes, matuojamas individų aukštis, skaičiuojamas palaipų, žiedų ir vaisių skaičius). Pelkinės uolaskėlės populiacijos ir buveinės būklė turi būti vertinama pagal „Europos Bendrijos svarbos rūšių monitoringo metodiką“ (2016; 353–356 p., 6.1–6.3 ir 6.11 priedai). Pelkinės uolaskėlės buveinės būklę, populiacijos dydį ir struktūrą turi vertinti kvalifikuotas botanikas (toliau – ekspertas). Ekspertas privalo turėti saugomų augalų populiacijų ir buveinių būklės vertinimo patirtį. Eksperto kvalifikacija turi būti patvirtinta darbo patirtimi ir (ar) ataskaitomis ir pan. Atlikęs vertinimą ekspertas turi parengti ataskaitą su išsamia pelkinės uolaskėlės populiacijos ir buveinės būklės analize.

Veiksmų plano priemonių lokalizacija

22. Veiksmų plano priemonės vykdomos visoje teritorijoje, kuri yra miško naudmenose, nuosavybės teise priklauso valstybei bei yra valstybinės reikšmės miškų teritorijoje (teritorijos lokalizacijos brėžinys pateiktas 1 priede). Nuo artimiausios vietos, tinkamos pasistatyti transporto priemonę, iki teritorijos reikia eiti apie 100 m. Teritorija užima 0,53 ha, apima mišku neapaugusią VĮ VMU Kuršėnų regioninio padalinio Kurtuvėnų girininkijos 117 kvartalo 3 sklypo dalį ir 436 kvartalo 114 sklypo dalį. Teritorijos centro koordinatės: X 6182977, Y 440226. Visa teritorijoje esanti buveinė yra prastos būklės, apaugusi medžiais, krūmais ir tankiais nendrynais.

IV SKYRIUS

PELKINĖS UOLASKĖLĖS VEIKSMŲ PLANO PRIEMONĖS ĮGYVENDINANTYS SUBJEKTAI IR JŲ FUNKCIJOS

23. Veiksmų plano priemonės įgyvendina viešąjį pirkimą laimėjęs asmuo pagal Veiksmų planą ir viešųjų pirkimų sutartį dėl Veiksmų plano priemonių įgyvendinimo.

V SKYRIUS

PELKINĖS UOLASKĖLĖS VEIKSMŲ PLANO TIKSLINIMAS IR PRIEMONIŲ ĮGYVENDINIMO STEBĖSENA

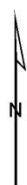
24. Viešąjį pirkimą laimėjęs asmuo Veiksmų plano priemonių įgyvendinimo metu, atsižvelgdamas į numatytų priemonių įgyvendinimo kliūtis, atsiradusius naujus veiksnius ir grėsmes, teikia pasiūlymus dėl Veiksmų plano priemonių tikslinimo Valstybinei saugomų teritorijų tarnybai prie Aplinkos ministerijos (toliau – VSTT). VSTT sprendžia klausimą dėl Veiksmų plano priemonių pakeitimo.

Ne vėliau kaip per 1 mėnesį po kiekvienos Veiksmų plano priemonės įgyvendinimo termino pabaigos viešąjį pirkimą laimėjęs asmuo teikia priemonės įgyvendinimo ataskaitą VSTT ir Kurtuvėnų regioninio parko direkcijai. Remdamasi šiomis ataskaitomis ir, esant reikalui, faktiniais

priemonių vykdymo patikrinimais, VSTT organizuoja Veiksmų plano priemonių įgyvendinimo stebėseną.

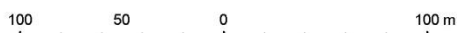
Pabijočių botaninio-zoologinio draustinio pelkinės uolaskėlės (*Saxifraga hirculus*) apsaugos 2021–2022 m. veiksmų plano 1 priedas

VEIKSMŲ PLANO PRIEMONIŲ LOKALIZACIJOS BRĖŽINYS



Lygės BAST

1:3,000



Legenda

-  Tvarkymo plotai
-  Miško kvartalas
-  Miško sklypai



Lietuvos koordinacijų sistema 1994 (LKS94)
© GTC Botanikos institutas, 2016-2017
ORT10LT © Nacionalinė žemės tarnyba prie ŽŪM, 2012-2015
© HNIT-BALTIC; GDR10LT © Nacionalinė žemės tarnyba prie ŽŪM,
© Valstybinė miškų tarnyba, 2016-2017
Sudarė: D. Augutis, Floros ir geobotanikos laboratorija, GTC Botanikos institutas

FINANSINIŲ IŠTEKLIŲ POREIKIO ANALIZĖ VEIKSMŲ PLANO PRIEMONĖMS ĮGYVENDINTI

1. Priemonės Nr. 1.1 – medžių pjovimas ir šalinimas – išlaidas sudaro (priemonės Nr. 1.1 preliminarus išlaidų apskaičiavimas pateikiamas šio priedo 1 lentelėje):

1.1. medžių pjovimas, medienos ir šakų išnešimas iš teritorijos, medienos ir šakų pakrovimas ir iškrovimas (įrengimų ir įrankių įsigijimas nenumatytas);

1.2. medienos ir šakų išvežimas iš teritorijos (reisas iki 100 km).

1 lentelė. Priemonės Nr. 1.1 preliminarus išlaidų apskaičiavimas.

	Darbas, Eur	Transportas, Eur	Suma, Eur
Išlaidos	152,00 ¹	420,00 ²	572,00
Papildomos išlaidos (10 proc.)	15,20	42,00	57,20
Iš viso:	167,20	462,00	629,20

¹ Vidutinė medienos kirtimo ir sutvarkymo rinkos kaina* - 38,00 Eur/1 m³;

² Vidutinė medienos ir šakų išvežimo rinkos kaina* - 2,10 Eur/1 km.

2. Priemonės Nr. 1.2 – krūmų kirtimas ir šalinimas – išlaidas sudaro (priemonės Nr. 1.2 preliminarus išlaidų apskaičiavimas pateikiamas šio priedo 2 lentelėje):

2.1. krūmų kirtimas retinimas, išnešimas iš teritorijos, pakrovimas ir iškrovimas (įrengimų ir įrankių įsigijimas nenumatytas);

2.2. krūmų išvežimas iš teritorijos (reisas iki 100 km).

2 lentelė. Priemonės Nr. 1.2 preliminarus išlaidų apskaičiavimas.

	Darbas, Eur	Transportas, Eur	Suma, Eur
Išlaidos	1060,00 ¹	420,00 ²	1480,00
Papildomos išlaidos (10 proc.)	106,00	42,00	148,00
Iš viso:	1166,00	462,00	1628,00

¹ Vidutinė krūmų kirtimo pelkėje, išnešimo iki 100 m ir sutvarkymo rinkos kaina* - 2000,00 Eur/1 ha;

² Vidutinė biomasės išvežimo rinkos kaina* - 2,10 Eur/1 km.

3. Priemonės Nr. 1.3 – nendrių ir kitų žolinių augalų pjovimas ir šalinimas – išlaidas sudaro (priemonės Nr. 1.3 preliminarus išlaidų apskaičiavimas pateikiamas šio priedo 3 lentelėje):

3.1. nendrių ir kitų žolinių augalų pjovimas, grėbimas ir išnešimas iš teritorijos, pakrovimas ir iškrovimas (įrengimų ir įrankių įsigijimas nenumatytas);

3.2. nendrių ir kitų žolinių augalų biomasės išvežimas iš teritorijos (reisas iki 100 km).

3 lentelė. Priemonės Nr. 1.3 preliminarus išlaidų apskaičiavimas.

	Darbas, Eur	Transportas, Eur	Suma, Eur
2021 metai			
Išlaidos	1325,00 ¹	210,00 ²	1535,00
Papildomos išlaidos (10 proc.)	13,25	21,00	34,25
Iš viso:	1338,25	231,00	1569,25
2022 metai			
Išlaidos	1325,00 ¹	210,00 ²	1535,00
Papildomos išlaidos (10 proc.)	13,25	21,00	34,25
Iš viso:	1338,25	231,00	1569,25
Iš viso per 2 metus:	2676,50	462,00	3138,50

¹ Vidutinė nendrių ir kitų žolinių augalų pjovimo pelkės buveinėje ir išnešimo iki 100 m rinkos kaina* - 2500,00 Eur/1 ha;

² Vidutinė biomasės išvežimo rinkos kaina* 2,10 Eur/1 km.

4. Priemonės Nr. 2.1 – pelkinės uolaskėlės populiacijos dydžio ir struktūros pokyčių vertinimas – išlaidas sudaro (priemonės Nr. 2.1 preliminarus išlaidų apskaičiavimas pateikiamas šio priedo 4 lentelėje):

4.1. pelkinės uolaskėlės populiacijos dydžio ir struktūros pokyčių vertinimas (įrengimų ir įrankių įsigijimas nenumatytas);

4.2. eksperto ir laboranto kelionės išlaidos į teritoriją ir iš jos (iki 480 km);

4 lentelė. Priemonės Nr. 2.1 preliminarus išlaidų apskaičiavimas.

	Darbas, Eur	Transportas, Eur	Suma, Eur
Išlaidos	272,00 ¹	120,00 ²	392,00
Papildomos išlaidos (10 proc.)	27,20	12,00	39,20
Iš viso:	299,20	132,00	431,20

¹ Eksperto darbas: 12,50 Eur/val. × 16 val. darbo laiko; laboranto darbas: 4,50 Eur/val. × 16 val. darbo laiko. Eksperto ir laboranto įkainis nustatytas remiantis kvalifikuotų ekologų/botanikų su aukštuoju išsilavinimu, dirbančių gamtos apsaugos projektuose, įkainiais.

² Transportas: eksperto ir laboranto atvykimui į teritoriją ir grįžimui iš jos – 0,25 Eur/km × 480 km × 1 kelionė.

* Vidutinės darbų kainos nustatytos galimų rangovų apklausos raštu metodu.