

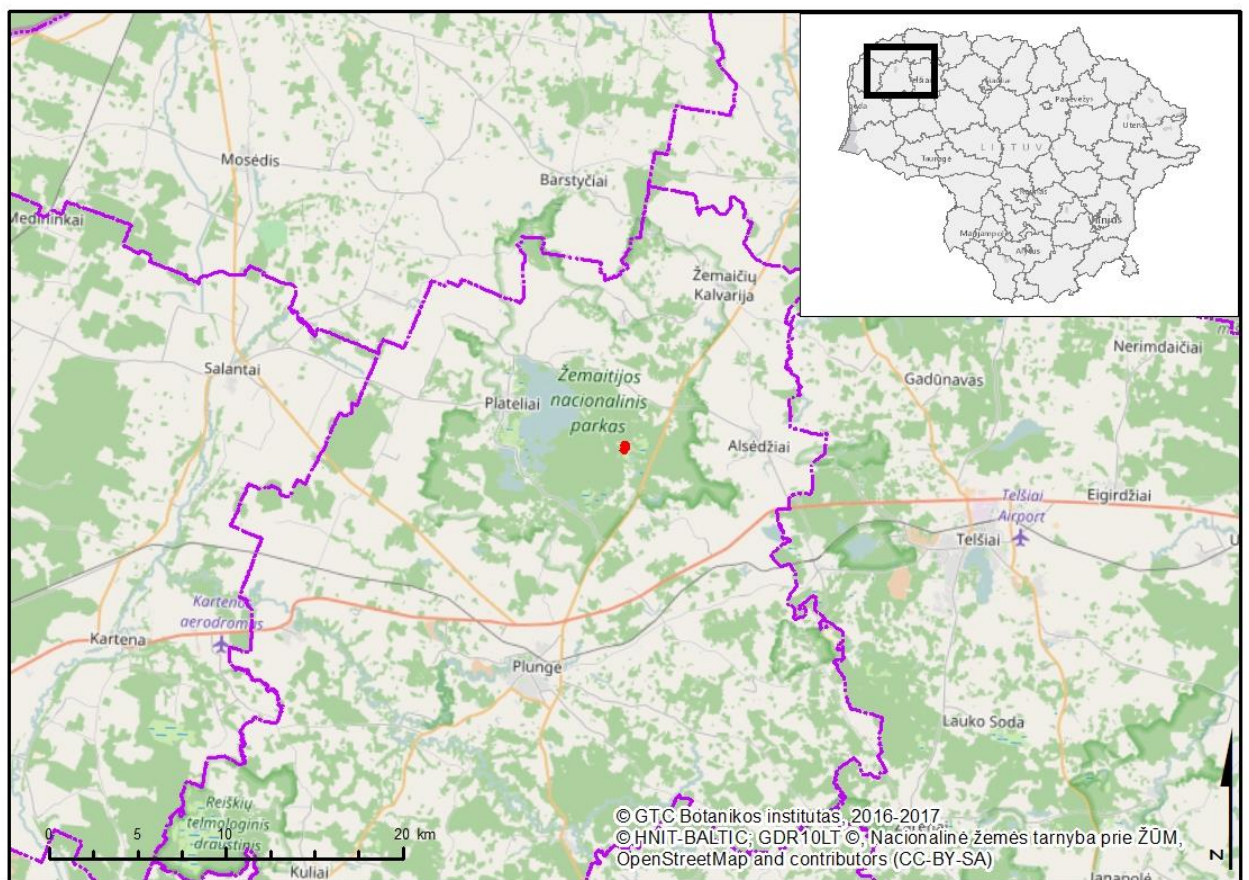
PATVIRTINTA  
Valstybinės saugomų teritorijų  
tarnybos prie Aplinkos ministerijos  
direktoriaus pavaduotojos  
2021 m. rugpjūčio 10 d. įsakymu Nr. V-170

## PABURGĖS KRAŠTOVAIZDŽIO DRAUSTINIO DVILAPIO PURVUOLIO (*LIPARIS LOESELII*) APSAUGOS 2021–2022 M. VEIKSMŲ PLANAS

### I SKYRIUS DVILAPIO PURVUOLIO TERITORIJOS BŪKLĖS APRAŠYMAS IR ĮVERTINIMAS

#### Dvilapio purvuolio teritorijos padėtis, jos ribos ir užimamas plotas

1. Paburgės kraštovaizdžio draustinio dvilapio purvuolio (*Liparis loeselii*) apsaugos 2021–2022 m. veiksmų plano (toliau – Veiksmų planas) teritorija (toliau – teritorija) yra Plungės rajono savivaldybės teritorijoje, Paukštakių seniūnijoje, Paburgės kaime (1 pav.). Teritorija išsidėsčius Žemaitijos nacionaliniame parke, Paburgės kraštovaizdžio draustinyje, Paburgės pelkės šiaurinėje dalyje, esančioje Burgio ežero vakarinėje pakrantėje (2 pav.). Teritorijos centro koordinatės: X 6212244, Y 370784 (LKS-94 sistemoje). Teritorijos plotas – 4,77 ha.



1 pav. Teritorijos padėtis Lietuvoje ir administraciniame vienetė.

## Teritorijos teisinis statusas ir svarba

2. Teritorija yra Žemaitijos nacionaliniame parke, kuris įsteigtas Lietuvos Respublikos Aukščiausiosios Tarybos 1991 m. balandžio 23 d. nutarimu Nr. I-1244 „Dėl Dzūkijos, Kuršių nerijos, Žemaitijos nacionalinių parkų, Trakų istorinio nacionalinio parko ir Viešvilės valstybinio rezervato įsteigimo“. Teritorija patenka į buveinių apsaugai svarbią teritoriją – Žemaitijos nacionalinis parkas (LTPLU0009), kuri priskirta Europos ekologiniam tinklui „Natura 2000“ ir yra įtraukta į Vietovių, atitinkančių gamtinių buveinių apsaugai svarbių teritorijų atrankos kriterijus, sąrašą, skirtą pateikti Europos Komisijai, patvirtintą Lietuvos Respublikos aplinkos ministro 2009 m. balandžio 22 d. įsakymu Nr. D1-210 „Dėl Vietovių, atitinkančių gamtinių buveinių apsaugai svarbių teritorijų atrankos kriterijus, sąrašo, skirto pateikti Europos Komisijai, patvirtinimo“, ir kurios ribos, išskyrus Platelių ir Kalvarijos urbanistinius draustinius ir rekreacinio ir žemės ūkio prioriteto zonas, sutampa su Žemaitijos nacionalinio parko ribomis. Teritorija taip pat priklauso paukščių apsaugai svarbiai teritorijai – Žemaitijos nacionalinis parkas (LTPLUB001), kuri priskirta Europos ekologiniam tinklui „Natura 2000“ ir yra įtraukta į Paukščių apsaugai svarbių teritorijų sąrašą, patvirtintą Lietuvos Respublikos aplinkos ministro 2014 m. kovo 14 d. įsakymu Nr. D1-281 „Dėl Paukščių apsaugai svarbių teritorijų nustatymo“. Teritorija priklauso Žemaitijos nacionalinio parko konservacinio prioriteto zonai – Paburgės kraštovaizdžio draustiniui, kurio ribos nustatytos Žemaitijos nacionalinio parko planavimo schemos (ribų ir tvarkymo planų) aiškinamojo rašto pagrindiniais sprendiniais, patvirtintais Lietuvos Respublikos Vyriausybės 2014 m. spalio 22 d. nutarimu Nr. 1148 „Dėl Žemaitijos nacionalinio parko planavimo schemos (ribų ir tvarkymo planų) patvirtinimo“ (toliau – Žemaitijos nacionalinio parko planavimo schema).

3. Teritorijos teisinį statusą, svarbą ir galiojančius veiklos apribojimus nustato šie teisės aktai:

– Lietuvos Respublikos aplinkos apsaugos įstatyme ir Lietuvos Respublikos administracinių nusižengimų kodekse numatyta atsakomybė už saugomų teritorijų apsaugos ir naudojimo režimo pažeidimus;

– Lietuvos Respublikos saugomų gyvūnų, augalų ir grybų rūšių įstatyme nustatyti draudimai kenkti saugomų rūšių buveinėms bei iš dalies reglamentuota jų apsauga;

– Lietuvos Respublikos statybos įstatyme nustatytos asmenų teisės ir pareigos statant statinius saugomose teritorijose ir atsakomybė už savavališkas statybas saugomose teritorijose;

– Lietuvos Respublikos teritorijų planavimo įstatyme numatytos pareigos laikytis teritorinio planavimo dokumentų nuostatų;

– Lietuvos Respublikos saugomų teritorijų įstatyme, Lietuvos Respublikos specialiųjų žemės naudojimo sąlygų įstatyme, Gamtinių ir kompleksinių draustinių nuostatuose, patvirtintuose Lietuvos Respublikos Vyriausybės 2008 m. balandžio 2 d. nutarimu Nr. 318 „Dėl gamtinių ir kompleksinių draustinių nuostatų patvirtinimo“, nustatyti veiklos draustiniuose, miško paskirties žemėje ir kitose gamtos apsaugai svarbiose teritorijose ribojimai ir ypatumai;

– Bendruosiuose buveinių ar paukščių apsaugai svarbių teritorijų nuostatuose, patvirtintuose Lietuvos Respublikos Vyriausybės 2004 m. kovo 15 d. nutarimu Nr. 276 „Dėl Bendrųjų buveinių ar paukščių apsaugai svarbių teritorijų nuostatų patvirtinimo“, nustatytos būtinos apsaugos priemonės buveinių ir paukščių apsaugai svarbioms teritorijoms;

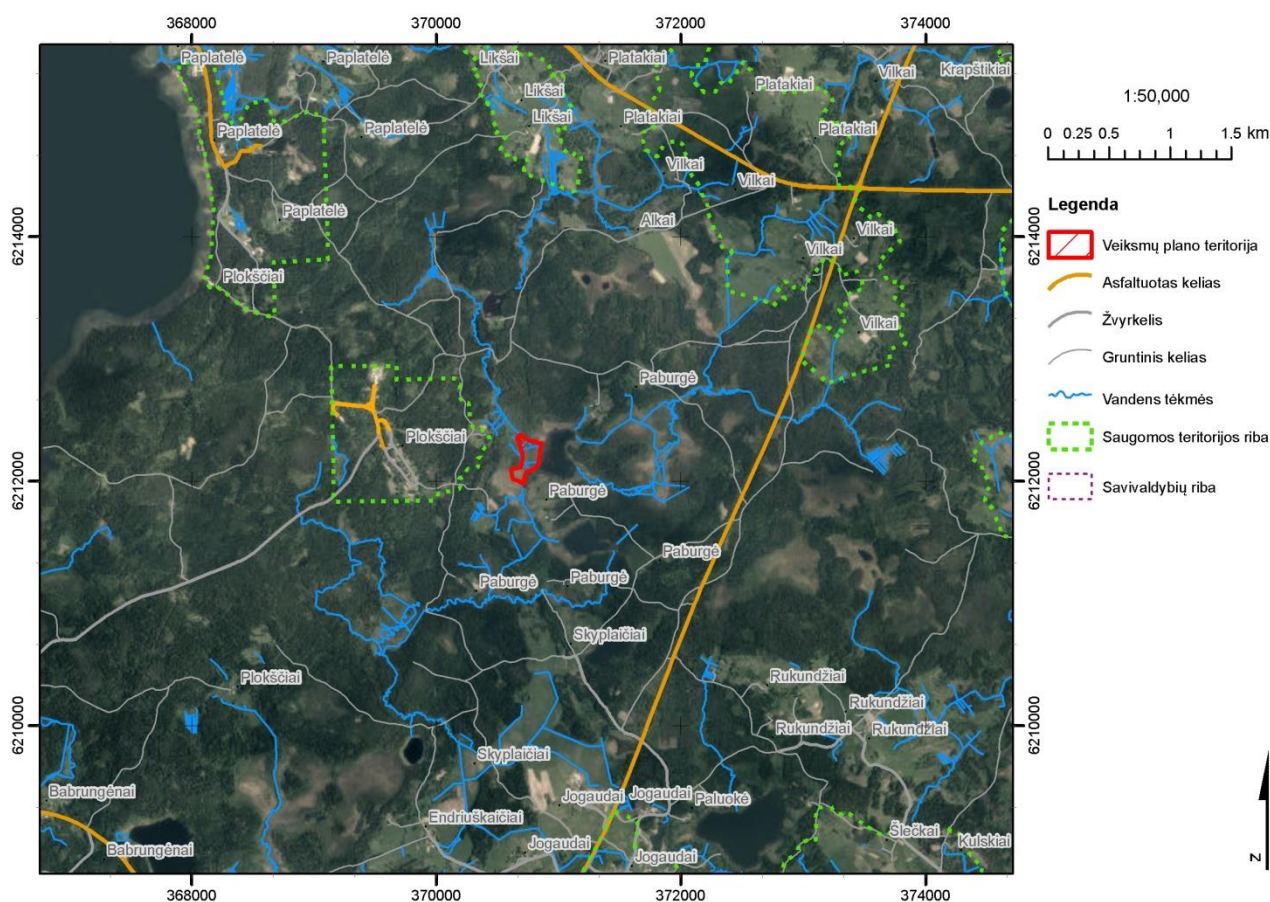
– Lietuvos Respublikos miškų įstatyme, Miško kirtimų taisyklėse, patvirtintose Lietuvos Respublikos aplinkos ministro 2010 m. sausio 27 d. įsakymu Nr. D1-79 „Dėl Miško kirtimų taisyklių patvirtinimo“, nustatytas ūkinės veiklos miškuose režimas pagal nustatytas miškų grupes;

– Saugomų teritorijų tipiniuose apsaugos reglamentuose, patvirtintuose Lietuvos Respublikos Vyriausybės 2004 m. rugpjūčio 19 d. nutarimu Nr. 996 „Dėl Saugomų teritorijų tipinių apsaugos reglamentų patvirtinimo“, Žemaitijos nacionalinio parko nuostatuose, patvirtintuose Lietuvos Respublikos Vyriausybės 1997 m. lapkričio 24 d. nutarimu Nr. 1273 „Dėl Aukštaitijos, Dzūkijos ir Žemaitijos nacionalinių parkų nuostatų patvirtinimo“, Žemaitijos nacionalinio parko apsaugos reglamente, patvirtintame Lietuvos Respublikos aplinkos ministro 2002 m. rugpjūčio 10 d. įsakymu Nr. 440 „Dėl Žemaitijos nacionalinio parko apsaugos reglamento patvirtinimo“, nustatyti teritorijos apsaugos, tvarkymo ir naudojimo reikalavimai ir ypatumai;

– Žemaitijos nacionalinio parko planavimo schema Žemaitijos nacionalinis parkas suskirstytas į kraštovaizdžio tvarkymo zonas. Teritorija patenka į ekosistemų apsaugos miškų ir pelkių išsaugančio (konservacinio) ūkininkavimo kraštovaizdžio tvarkymo zoną.

Teritorija patenka į konservacinio prioriteto zoną, kurioje siekiama išsaugoti būdingą miškingų ir ežeruočių pelkinių duburių kraštovaizdį su Europos Bendrijos svarbos vandenų, pievų, pelkių ir miškų buveinėmis, saugomomis augalų ir gyvūnų rūšimis.

Dvilapis purvuolis daugiausiai įsikūręs atvirose pelkės plotuose. Rūšiai tinkamų buveinių teritorijoje sparčiai mažėja dėl apaugimo medžiais ir krūmais bei nendrių ekspansijos.



2 pav. Teritorijos padėtis Žemaitijos nacionaliniame parke.

### Teritorijos fizinės-geografinės sąlygos

4. Klimato sąlygos. Teritorija patenka į Žemaičių klimatinio rajono Žemaičių aukštumos parajonį, kuriam būdingas didžiausias Lietuvoje kritulių kiekis. Dėl savito reljefo ir geografinės padėties šiame regione per metus iškrinta 700–900 mm kritulių. Čia vidutinė temperatūra 243 dienas per metus aukštesnė kaip  $+5^{\circ}\text{C}$ , vidutinė metų oro temperatūra  $+5,8^{\circ}\text{C}$ , vidutinė šalčiausio mėnesio (sausio) temperatūra  $-5,0^{\circ}\text{C}$ , šilčiausio mėnesio (liepos)  $+16,5^{\circ}\text{C}$ . Šiame regione pavasarinės šalnos baigiasi 2–3 savaitėmis anksčiau nei kitose Lietuvos dalyse. Pirmosios rudens šalnos dirvožemio paviršiuje vidutinė data – spalio 1 d., ore – spalio 12 d., paskutinės šalnos dirvožemio paviršiuje – gegužės 17 d., ore – gegužės 10 d. Regionui būdingas mažiausias dirvos įšalo gylis Lietuvoje (mažiausias įšalo gylis – iki 3 cm, didžiausias – iki 80 cm), nes čia susiformuoja storiausia sniego danga (maksimalus sniego dangos storis siekia 20–25 cm). Taip pat šiam klimatui



parajoniui būdingas ilgas laikotarpis su sniego danga (90–100 dienų per metus). Pastovi sniego danga susidaro gruodžio 25–30 d., nutirpsta kovo 15–20 d. Metinė absorbuotoji radiacija siekia 75 kcal/cm<sup>2</sup>.

5. Geologinės ir geomorfologinės ypatybės. Teritorija yra priekambrinės Europos platformos (kristalinės plokštės) Baltijos sineklizės Klaipėdos įlinkyje. Pagal geomorfologinį rajonavimą teritorija priskiriama Kuršo–Žemaičių srities Vakarų Žemaičių aukštumos rajono Platelių–Lieplaukės fliuvioglacialinio ir moreninio duburio mikrorajonui. Teritorijos reljefas yra smulkiai ir lėkštai banguotas.

6. Dirvožemio ypatybės. Teritorijos vyraujančios dirvodarinės uolienos – fliuvioglacialiniai ir senoviniai aliuviniai smėliai. Teritorijoje vyrauja velėniniai jauriniai silpnai nujaurėję stambaus smėlio bei pelkiniai dirvožemiai, paežerėse randami velėniniai jauriniai glėjiški ir glėjiniai dirvožemiai.

### **Teritorijos biologinės ypatybės**

7. Laukinės augalijos ypatybės. Teritorijoje aptinkamos dviejų tipų Europos Bendrijos (toliau – EB) svarbos buveinės – 7140, Tarpinės pelkės ir liūnai ir 7230, Šarmingos žemapelkės. Burgio ežero pakrantėje esančios pelkių buveinės blogos būklės arba degradavusios dėl apaugimo tankiais nendrynais, kurie plinta į atviras pelkės dalis. Teritorija šiaurėje ir vakaruose ribojasi su EB svarbos 91D0, Pelkinių miškų ir 9080, Pelkėtų lapuočių miškų buveinėmis. Saugomų rūšių informacinėje sistemoje (SRIS) ir Paburgės miško gamtotvarkos plane (2006 m.; planas nepatvirtintas) nurodoma, kad be dvilapio purvuolio teritorijoje auga raudonoji gegūnė (*Dactylorhiza incarnata*), dėmėtoji gegūnė (*Dactylorhiza maculata*), siauralapė gegūnė (*Dactylorhiza traunsteineri*), paprastoji tuklė (*Pinguicula vulgaris*), nariuotoji ilgalūpė (*Corallorhiza trifida*), eraičininė nendrūnė (*Scolochloa festucacea*), tribriaunė mezija (*Meesia triquetra*), kurios įrašytos į Lietuvos Respublikos saugomų gyvūnų, augalų ir grybų rūšių sąrašą, patvirtintą Lietuvos Respublikos aplinkos ministro 2003 m. spalio 13 d. įsakymu Nr. 504 „Dėl Lietuvos Respublikos saugomų gyvūnų, augalų ir grybų rūšių sąrašo patvirtinimo“.

Pirmą kartą teritorijoje dvilapis purvuolis užregistruotas 1996 m. Nurodoma, kad rūšies gausumas tuo metu buvo nedidelis. 2013 m. vykdant EB svarbos buveinių inventorizaciją, teritorijoje buvo aptiktas dvilapis purvuolis – iš viso užregistruoti 8 individai. Daugiau duomenų apie rūšies populiaciją teritorijoje nėra. Detalus rūšies populiacijos tyrimai Paburgės pelkėje niekada nebuvo vykdyti.

8. Laukinės gyvūnijos ypatybės. Tikslių duomenų apie teritorijoje esančią laukinę gyvūniją nėra, tačiau Paburgės miško gamtotvarkos plane (2006 m., planas nepatvirtintas) nurodoma, kad Burgio ir Burgalio ežerų pakrantėse ir prie jų esančių pelkių kompleksuose aptinkamos saugomos vabzdžių rūšys: auksuotoji šaškytė (*Euphydryas aurinia*) ir šarvuotoji skėtė (*Leucorrhinia pectoralis*).

### **Žemės ir gamtos išteklių nuosavybė ir naudojimas teritorijoje**

9. Esamos žemėvaldos: visa teritorija yra valstybei nuosavybės teise priklausanti miško paskirties žemė (pelkė), kurią patikėjimo teise valdo VĮ Valstybinių miškų urėdijos Telšių regioninis padalinys. Teritorija priskirta Platelių girininkijai.

10. Žemės ūkio veikla teritorijoje ir jos aplinkoje nevykdoma.

11. Miško ištekliai ir ūkininkavimas teritorijos miškuose: visa teritorija yra miško žemė (pelkė), kurioje miškų ūkio veikla nevykdoma.

12. Rekreatinė veikla teritorijoje nevykdoma.

13. Žvejyba ir medžioklė: žvejyba ir medžioklė teritorijoje nevykdoma, tačiau už maždaug 400 m nuo teritorijos yra įrengta žvėrių šėrykla ir medžiotojų bokštelis.

14. Kiti vandens telkinių naudojimo būdai: teritorija ribojasi su Burgio ežeru, kuris naudojamas mėgėjiškai žvejybai.

15. Naudingųjų iškasenų gavyba teritorijoje nevyksta ir ją vystyti nenumatoma.

16. Kita gamtos išteklių naudojimo veikla: į pelkę galimai ateina gyventojai renkantys spanguoles, tačiau didelės neigiamos įtakos rūšies buveinei tai neturi. Neigiamos reikšmės teritorijai turi netoliese įrengta žvėrių šėrykla, dėl kurios viliojami žvėrys taip pat lankosi ir Paburgės pelkėje. Žvėrys pelkėje daro daug neigiamos įtakos išknisdami didelius pelkės plotus ir taip sunaikindami buveines bei ten augančius saugomų rūšių augalus.

### **Teritorijos socialiniai ir ekonominiai aspektai**

17. Teritorija yra valstybinė miško paskirties žemė, kurioje miškų ūkis nevykdomas. Socialiniu požiūriu teritorija nėra labai reikšminga, nes ji netinkama rekreacijai ar kitai veiklai.

## **II SKYRIUS**

### **DVILAPIO PURVUOLIO VEIKSMŲ PLANO TIKSLAI IR UŽDAVINIAI**

18. Veiksmų plano tikslas – išsaugoti dvilapio purvuolio populiacijos palankią apsaugos būklę teritorijoje.

19. Veiksmų plano tikslui pasiekti keliami uždaviniai:

19.1. biotechninėmis priemonėmis atkurti dvilapiui purvuoliui palankią buveinės būklę;

19.2. stebėti taikytų Veiksmų plano priemonių poveikį dvilapio purvuolio populiacijos būklei.

## **III SKYRIUS**

### **DVILAPIO PURVUOLIO VEIKSMŲ PLANO PRIEMONIŲ ĮGYVENDINIMO PLANAS**

#### **Veiksmų plano priemonių įgyvendinimo planas**

20. Veiksmų plano tikslui pasiekti parengtas Veiksmų plano priemonių įgyvendinimo planas pateiktas 1 lentelėje. Veiksmų plano lėšų poreikio analizė kiekvienai priemonei įgyvendinti pateikta 2 priede.

1 lentelė. Veiksmų plano priemonių įgyvendinimo planas.

<b>Uždavinys</b>	<b>Priemonė</b>	<b>Atsakingas subjektas</b>	<b>Įgyvendinimo laikotarpis</b>	<b>Tvarkymo plotas</b>	<b>Bendras lėšų poreikis, Eur</b>	<b>Galimi finansavimo šaltiniai</b>
1. Biotechninėmis priemonėmis atkurti dvilapiui purvuoliui palankią buveinės būklę	1.1. medžių ir krūmų retinimas ir šalinimas	VĮ VMU Telšių regioninis padalinys	2022 m. sausio - vasario mėn.	Nr. 1, 2	15026,00	Europos Sąjungos fondų lėšos
	1.2. pelkinių žolinių augalų bei medžių ir krūmų atžalų pjovimas ir šalinimas	VĮ VMU Telšių regioninis padalinys	2021 ir 2022 m. rugsėjo – lapkričio mėn.	Nr. 1, 2	25058,00	Europos Sąjungos fondų lėšos

2. Stebėti taikytų Veiksmų plano priemonių poveikį dvilapio purvuolio populiacijos būklei	2.1. įvertinti dvilapio purvuolio populiacijos dydžio ir struktūros pokyčius	Viešąjį pirkimą laimėjęs asmuo*	2022 m. liepos mėn.	Nr. 1, 2	536,80	Europos Sąjungos fondų lėšos
<b>Iš viso:</b>					<b>40620,80</b>	

\* Čia ir toliau tekste viešąjį pirkimą laimėjęs asmuo – fizinis ar juridinis asmuo, kitos organizacijos ir jų padaliniai ar tokių asmenų grupė.

21. Veiksmų plano priemonių aprašymas. Priemonėms įgyvendinti numatytos išpjauti medienos, žabų ir kitų kirtimo atliekų tūris apskaičiuotas pagal Apvaliosios medienos bei nenukirsto miško matavimo ir tūrio nustatymo taisyklės, patvirtintas Lietuvos Respublikos aplinkos ministro 2002 m. gruodžio 10 d. įsakymu Nr. 631 „Dėl apvaliosios medienos bei nenukirsto miško matavimo ir tūrio nustatymo taisyklių patvirtinimo“. Įgyvendinant priemones Nr. 1.1–1.2, darbus organizuoti ir prižiūrėti jų įgyvendinimą bei Veiksmų plano nuostatų laikymąsi privalo rūšies apsaugą išmanantis specialistas, kurio kvalifikacija turi būti patvirtinta darbo patirtimi ir (ar) ataskaitomis ir pan.:

21.1. medžių ir krūmų retinimas ir šalinimas. Dvilapiui purvuoliui būdingos atviros, medžiais neapaugusios buveinės. Sparčiai augantys medžiai ir didėjantis jų projekcinis padengimas rodo nepalankius dvilapio purvuolio buveinės būklės pokyčius. Norint pagerinti ir atkurti dvilapiui purvuoliui palankią buveinių būklę, būtina kirsti ir šalinti buveinėje esančius medžius ir krūmus. Šiuo metu vidutinis medžių ardo projekcinis padengimas tvarkymo plotuose Nr. 1 ir Nr. 2 sudaro apie 30 proc. Dvilapio purvuolio buveinėje medžių ardo padengimas turi būti ne daugiau kaip 1 proc., bet geriausia, kai buveinėje medžių iš viso nėra. Teritorijoje turi būti pašalinti visi krūmai. Įgyvendinant priemonę medžiai ir krūmai teritorijoje turi būti pjaunami motopjūklų žiemą, tik susidarius ilgalaikei sniego dangai ir (arba) nuolatiniam įšalui (išskyrus, kai tokios sąlygos priemonės įgyvendinimo metais nesusidaro), kuo arčiau žemės paviršiaus, kad liktų ne aukštesni kaip 5 cm (geriausia nupjauti sulig žemės paviršiumi) kelmai. Nupjauti medžiai su visomis nenugenėtomis šakomis turi būti pašalinami iš teritorijos ir Paburgės kraštovaizdžio draustinio ribų bei sutvarkyti. Sukrauti į krūvas ir palikti arba deginti nukirstus medžius ir šakas teritorijoje ir gretimuose draustinių gamtinių buveinių plotuose draudžiama. Nupjautus medžius ir jų šakas laikinai (ne ilgiau kaip 1 mėnesį) galima sandėliuoti už teritorijos ribų esančioje miško aikštelėje. Į teritoriją važiuoti transporto priemonėmis negalima, nes taip galima pakenkti pelkinėms buveinėms. Viešąjį pirkimą laimėjęs asmuo medienos gabenimą ir perdavimą privalo kiekvieną kartą suderinti su miško valdytoju. Priemonė įgyvendinama vieną kartą, 2022 m. sausio - vasario mėn., tvarkymo plotuose Nr. 1 ir Nr. 2, kurie užima 4,77 ha. Įgyvendinant priemonę, lėtai augančios pelkinių formų pušys (su labai trumpais metūgliais) turi būti šalinamos atrankiniu būdu, paliekant ne daugiau kaip 10 medžių 0,1 ha plote. Visos likusios pušys, kurioms būdingas didelis prieaugis (su ilgais metūgliais), ir beržai, turi būti pašalinti. Numatytų išpjauti medžių ir krūmų tūris sudarys apie 100 m<sup>3</sup>;

21.2. pelkinių žolinių augalų bei medžių ir krūmų atžalų pjovimas ir šalinimas. Siekiant išsaugoti dvilapiui purvuoliui palankias buveinės sąlygas, būtina šienauti medžių ir krūmų atžalas, žolinius augalus, kad buveinėje būtų tinkamos apšvietimo sąlygos ir nesusidarytų storas jų liekanų sluoksnis. Medžių ir krūmų atžalos ir žoliniai augalai teritorijoje turi būti pjaunami dalge arba žoliapjove, tačiau jų negalima smulkinti. Lengvu grėbliu žolinių augalų liekanos turi būti sugrėbiamos taip, kad nebūtų pažeista pelkės samanų danga. Nupjauta žolė turi būti pašalinta (išnešta) iš teritorijos ir Paburgės kraštovaizdžio draustinio teritorijos ribų bei sutvarkyta. Sukrauti į krūvas ir palikti arba deginti nupjautą žolę teritorijoje ir gretimuose draustinių gamtinių buveinių plotuose draudžiama. Nupjautą žolę laikinai (ne ilgiau kaip 1 mėnesį) galima sandėliuoti už teritorijos ribų esančioje miško aikštelėje. Į teritoriją važiuoti transporto priemonėmis negalima, nes taip galima pakenkti pelkinėms buveinėms. Priemonė įgyvendinama du kartus, 2021 ir 2022 m. rugsėjo – lapkričio mėn., visoje teritorijoje (tvarkymo plotuose Nr. 1 ir Nr. 2), kuri užima 4,77 ha. Priemonę

įgyvendinant pirmaisiais Veiksmų plano priemonių įgyvendinimo metais, iš tvarkymo plotų turi būti pašalintos ankstesniais metais susidariusios nesuirusios augalų liekanos. Pirmaisiais Veiksmų plano priemonių įgyvendinimo metais tvarkymo plotuose susidarys apie 28 t pelkinių žolinių augalų ir jų liekanų biomasės. Priemonę kartojant antraisiais Veiksmų plano priemonių įgyvendinimo metais plotuose susidarys maždaug 25 t biomasės;

21.3. įvertinti dvilapio purvuolio populiacijos dydžio ir struktūros pokyčius. Dvilapio purvuolio populiacijos būklės, dydžio ir sudėties vertinimas turi būti vykdomas nuo antrųjų Veiksmų plano įgyvendinimo metų. Vertinimas turi būti atliekamas kartą per metus liepos mėnesį. Vertinimo metu turi būti nustatoma buveinės būklė (medžių, krūmų, žolių ir samanų arđų projekcinis padengimas, bendrijos rūšių sudėtis) ir dvilapio purvuolio populiacijos sudėtis bei būklė (nustatomas populiacijos tankumas, individų pasiskirstymas pagal brandos grupes, matuojamas individų aukštis, skaičiuojamas žiedų ir vaisių skaičius). Dvilapio purvuolio populiacijos ir buveinės būklė turi būti vertinama pagal „Europos Bendrijos svarbos rūšių monitoringo metodiką“ (2016; 345–348 p., 6.1–6.3 ir 6.9 priedai). Dvilapio purvuolio buveinės būklės, populiacijos dydžio ir struktūros pokyčius turi vertinti kvalifikuotas botanikas (toliau – ekspertas). Ekspertas privalo turėti saugomų augalų populiacijų ir buveinių būklės vertinimo patirtį. Eksperto kvalifikacija turi būti patvirtinta darbo patirtimi ir (ar) ataskaitomis ir pan. Atlikęs vertinimą ekspertas turi parengti ataskaitą su išsamia dvilapio purvuolio populiacijos ir buveinės būklės analize.

### **Veiksmų plano priemonių lokalizacija**

22. Teritorija suskirstyta į du tvarkymo plotus, kurie yra valstybei nuosavybės teise priklausanti miško paskirties žemė (pelkė) (tvarkymo plotų lokalizacijos brėžinys pateiktas 1 priede). Teritorija pasiekama gruntiniu keliu, o nuo artimiausios vietos, tinkamos pasistatyti transporto priemonę, iki tvarkymo plotų reikia eiti apie 400 m:

22.1. tvarkymo plotas Nr. 1, kuris užima 1,09 ha, apima teritorijos pietinę dalį, esančią VĮ Valstybinių miškų urėdijos Telšių regioninio padalinio Platelių girininkijos 102 kvartalo 44 ir 58 sklypų dalyse. Tvarkymo ploto centro koordinatės: X 6212059, Y 370675. Tvarkymo plote vyrauja EB svarbos 7230, Šarmingų žemapelkių buveinės, kuriose telkiasi apie 70 proc. teritorijoje esančios dvilapio purvuolio populiacijos. Tvarkymo plote aptinkamos kitos saugomos augalų rūšys, nurodytos 7 punkte;

22.2. tvarkymo plotas Nr. 2, kuris užima 3,68 ha, apima teritorijos šiaurinę dalį, esančią VĮ Valstybinių miškų urėdijos Telšių regioninio padalinio Platelių girininkijos 102 kvartalo 44 ir 58 sklypų ir 103 kvartalo 12 ir 36 sklypų dalyse. Tvarkymo ploto centro koordinatės: X 6212219, Y 370775. Tvarkymo plote vyrauja EB svarbos 7140, Tarpinių pelkių ir liūnų buveinės, kuriose telkiasi apie 30 proc. teritorijoje esančios dvilapio purvuolio populiacijos. Tvarkymo plote aptinkamos kitos saugomos augalų rūšys, nurodytos 7 punkte.

## **IV SKYRIUS DVLAPIO PURVUOLIO VEIKSMŲ PLANO PRIEMONES ĮGYVENDINANTYS SUBJEKTAI IR JŲ FUNKCIJOS**

23. Veiksmų plano priemonės įgyvendina viešąjį pirkimą laimėjęs asmuo pagal Veiksmų planą ir viešųjų pirkimų sutartį dėl Veiksmų plano priemonių įgyvendinimo.

**V SKYRIUS**  
**DVILAPIO PURVUOLIO VEIKSMŲ PLANO TIKSLINIMAS IR PRIEMONIŲ**  
**ĮGYVENDINIMO STEBĖSENA**

24. Viešąjį pirkimą laimėjęs asmuo Veiksmų plano priemonių įgyvendinimo metu, atsižvelgdamas į numatytų priemonių įgyvendinimo kliūtis, atsiradusius naujus veiksnius ir grėsmes, teikia pasiūlymus dėl Veiksmų plano priemonių tikslinimo Valstybinei saugomų teritorijų tarnybai prie Aplinkos ministerijos (toliau – VSTT). VSTT sprendžia klausimą dėl Veiksmų plano priemonių pakeitimo.

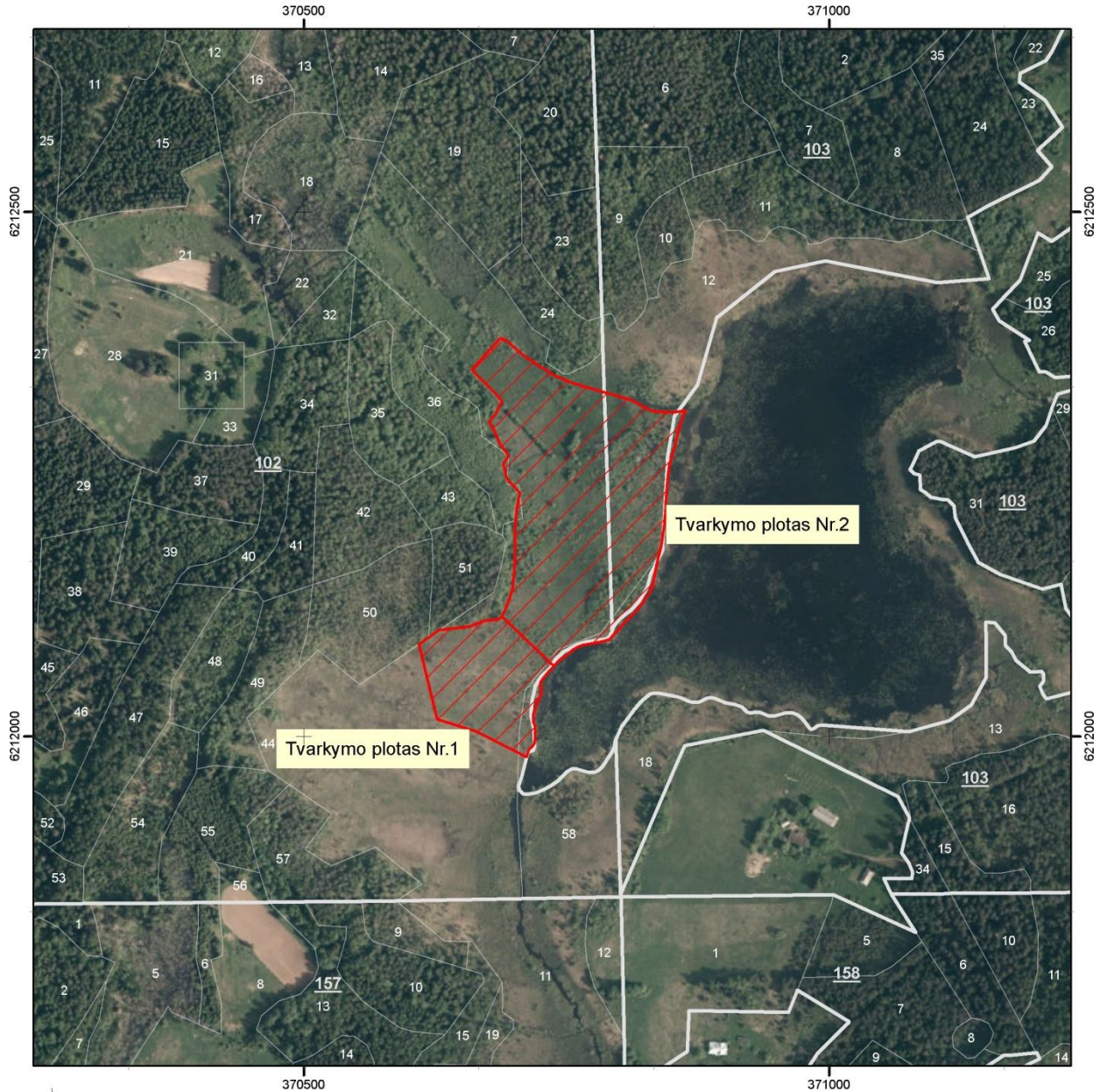
Ne vėliau kaip per 1 mėnesį po kiekvienos Veiksmų plano priemonės įgyvendinimo termino pabaigos viešąjį pirkimą laimėjęs asmuo teikia priemonės įgyvendinimo ataskaitą VSTT ir Žemaitijos nacionalinio parko direkcijai. Remdamasi šiomis ataskaitomis ir, esant reikalui, faktiniais priemonių vykdymo patikrinimais, VSTT organizuoja Veiksmų plano priemonių įgyvendinimo stebėseną.

---



Paburgės kraštovaizdžio draustinio  
 dvilapio purvuolio (*Liparis loeselii*)  
 apsaugos 2021–2022 m. veiksmų plano  
 1 priedas

**VEIKSMŲ PLANO PRIEMONIŲ LOKALIZACIJOS BRĖŽINYS**



**Paburgio pelkė**

1:5,000



**Legenda**

-  Tvarkymo plotai
-  Miško kvartalas
-  Miško sklypai



Lietuvos koordinatų sistema 1994 (LKS94)  
 © GTC Botanikos institutas, 2016-2017  
 ORT10LT © Nacionalinė žemės tarnyba prie ŽŪM, 2012-2015  
 © HNIIT-BALTIC; GDR10LT © Nacionalinė žemės tarnyba prie ŽŪM,  
 © Valstybinė miškų tarnyba, 2016-2017  
 Sudarė: D. Augutis, Floros ir geobotanikos laboratorija, GTC Botanikos institutas

## FINANSINIŲ IŠTEKLIŲ POREIKIO ANALIZĖ VEIKSMŲ PLANO PRIEMONĖMS ĮGYVENDINTI

1. Priemonės Nr. 1.1 – medžių ir krūmų retinimas ir šalinimas – išlaidas sudaro (priemonės Nr. 1.2 preliminarus išlaidų apskaičiavimas pateikiamas šio priedo 1 lentelėje):

1.1. krūmų ardo spygliuočių ir lapuočių kirtimas, išnešimas iš tvarkymo ploto, pakrovimas ir iškrovimas (įrengimų ir įrankių įsigijimas nenumatytas);

1.2. krūmų ardo spygliuočių ir lapuočių išvežimas iš teritorijos (reisas iki 100 km).

1 lentelė. Priemonės Nr. 1.2 preliminarus išlaidų apskaičiavimas.

	<b>Darbas, Eur</b>	<b>Transportas, Eur</b>	<b>Suma, Eur</b>
Išlaidos	12400,00 <sup>1</sup>	1260,00 <sup>2</sup>	13660,00
Papildomos išlaidos (10 proc.)	1240,00	126,00	1366,00
<b>Iš viso:</b>	<b>13640,00</b>	<b>1386,00</b>	<b>15026,00</b>

<sup>1</sup> Vidutinė krūmų kirtimo pelkėje, išnešimo iki 300 m ir sutvarkymo rinkos kaina\* 2600,00 Eur/1 ha;

<sup>2</sup> Vidutinė biomasės išvežimo rinkos kaina\* 2,10 Eur/1 km.

2. Priemonės Nr. 1.2 – pelkinių žolinių augalų bei medžių ir krūmų atžalų pjovimas ir šalinimas – išlaidas sudaro (priemonės Nr. 1.2 preliminarus išlaidų apskaičiavimas pateikiamas šio priedo 2 lentelėje):

2.1. medžių ir krūmų atžalų, pelkinių žolinių augalų pjovimas, grėbimas ir išnešimas iš tvarkymo ploto, pakrovimas ir iškrovimas (įrengimų ir įrankių įsigijimas nenumatytas);

2.2. pelkinių žolinių augalų biomasės išvežimas iš teritorijos (reisas iki 100 km).

2 lentelė. Priemonės Nr. 1.2 preliminarus išlaidų apskaičiavimas.

	<b>Darbas, Eur</b>	<b>Transportas, Eur</b>	<b>Suma, Eur</b>
<b>I metai</b>			
Išlaidos	10970,00 <sup>1</sup>	420,00 <sup>2</sup>	11390,00
Papildomos išlaidos (10 proc.)	1097,00	42,00	1139,00
Iš viso:	12067,00	462,00	12529,00
<b>II metai</b>			
Išlaidos	10970,00 <sup>1</sup>	420,00 <sup>2</sup>	11390,00
Papildomos išlaidos (10 proc.)	1097,00	42,00	1139,00
Iš viso:	12067,00	462,00	12529,00
<b>Iš viso per 2 metus:</b>	<b>24134,00</b>	<b>924,00</b>	<b>25058,00</b>

<sup>1</sup> Vidutinė pelkinių žolinių augalų pjovimo pelkės buveinėje ir išnešimo iki 300 m rinkos kaina\* 2300,00 Eur/1 ha;

<sup>2</sup> Vidutinė biomasės išvežimo rinkos kaina\* 2,10 Eur/1 km.

3. Priemonės Nr. 2.1 – dvilapio purvuolio populiacijos dydžio ir struktūros pokyčių vertinimas – išlaidas sudaro (priemonės Nr. 2.1 preliminarus išlaidų apskaičiavimas pateikiamas šio priedo 3 lentelėje):

3.1. dvilapio purvuolio populiacijos dydžio ir struktūros pokyčių vertinimas (įrengimų ir įrankių įsigijimas nenumatytas);

3.2. eksperto kelionės išlaidos į teritoriją ir iš jos (iki 640 km).

3 lentelė. Priemonės Nr. 2.1 preliminarus išlaidų apskaičiavimas.

	<b>Darbas, Eur</b>	<b>Transportas, Eur</b>	<b>Suma, Eur</b>
Išlaidos	328,00 <sup>1</sup>	160,00 <sup>2</sup>	488,00
Papildomos išlaidos (10 proc.)	32,80	16,00	48,80
Iš viso:	360,80	176,00	536,80

<sup>1</sup> Eksperto darbas: 12,50 Eur/val. × 16 val. darbo laiko, laboranto darbas: 8,00 Eur/val. × 16 val. darbo laiko. Eksperto įkainis nustatytas remiantis kvalifikuotų ekologų/botanikų su aukštuoju išsilavinimu, dirbančių gamtos apsaugos projektuose, įkainiais;

<sup>2</sup> Transportas: eksperto ir laboranto atvykimui į teritoriją ir grįžimui iš jos – 0,25 Eur/km × 640 km × 1 kelionė.

\* Vidutinės darbų kainos nustatytos galimų rangovų apklausos raštu metodu.