

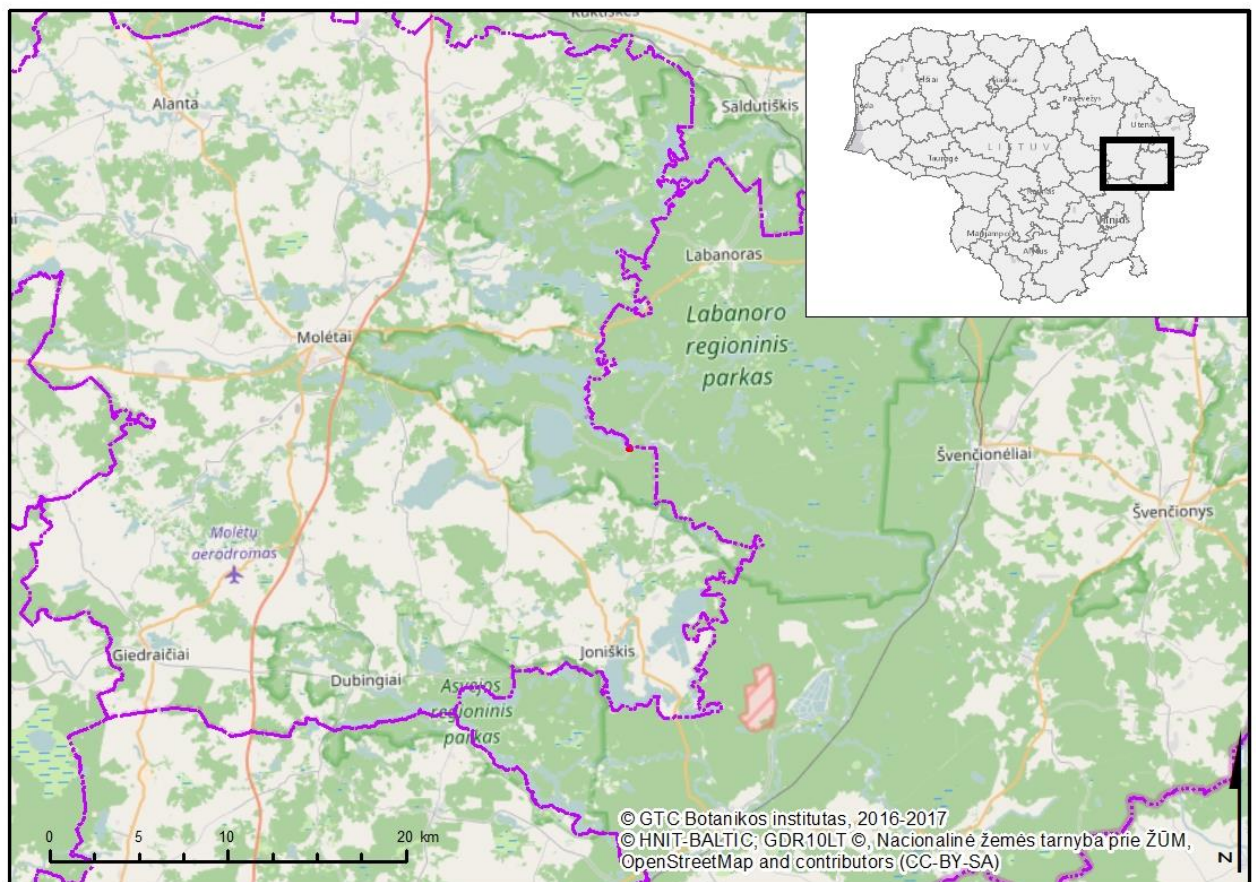
PATVIRTINTA
Valstybinės saugomų teritorijų
tarnybos prie Lietuvos Respublikos
aplinkos ministerijos direktoriaus
2021 m. rugsėjo 7 d. įsakymu Nr. V-176

LABANORO REGIONINIO PARKO VĖJALANDĖS ŠILAGĖLĖS (*PULSATILLA PATENS*) APSAUGOS 2021–2023 M. VEIKSMŲ PLANAS

I SKYRIUS VĖJALANDĖS ŠILAGĖLĖS TERITORIJOS BŪKLĖS APRAŠYMAS IR ĮVERTINIMAS

Vėjalandės šilagėlės teritorijos padėtis, jos ribos ir užimamas plotas

1. Labanoro regioninio parko vėjalandės šilagėlės (*Pulsatilla patens*) apsaugos 2021–2023 m. veiksmų plano (toliau – Veiksmų planas) teritorija (toliau – teritorija) yra Molėtų rajono savivaldybėje, Inturkės seniūnijoje, apie 1 km į pietvakarius nuo Lakajos kaimo, šalia kelio Inturkė – Lakaja (1 pav.). Teritorija išsidėsčiusi Labanoro regioninio parko pietvakarinėje dalyje, yra Juodųjų Lakajų ežero pietrytinėje pakrantėje, VĮ Valstybinių miškų urėdijos (toliau – VMU) Švenčionėlių regioninio padalinio Lakajos girininkijos 122 kvartale (2 pav.). Teritorijos centro koordinatės: X 6116508, Y 607408 (LKS-94 sistemoje). Teritorijos plotas – 0,67 ha.



1 pav. Teritorijos padėtis Lietuvoje ir administraciniame vienetė.

Teritorijos teisinis statusas ir svarba

2. Teritorija yra Labanoro regioniniame parke, kuris įsteigtas Lietuvos Respublikos Aukščiausiosios Tarybos 1992 m. rugsėjo 24 dienos nutarimu Nr. I-2913 „Dėl regioninių parkų ir draustinių įsteigimo“. Vakarinė teritorijos dalis ribojasi su Labanoro regioninio parko konservacinio prioriteto funkcinė zona – Lakajų kraštovaizdžio draustiniu, kuris priklauso Europos ekologinio tinklo „Natura 2000“ buveinių apsaugai svarbiai teritorijai, Labanoro regioniniam parkui (LTMOL0010), bei paukščių apsaugai svarbiai teritorijai, Labanoro giriai (LTSVEB002).

3. Teritorijos teisinį statusą, svarbą ir galiojančius veiklos apribojimus nustato šie teisės aktai:

– Lietuvos Respublikos aplinkos apsaugos įstatyme ir Lietuvos Respublikos administracinių nusižengimų kodekse numatyta atsakomybė už saugomų teritorijų apsaugos ir naudojimo režimo pažeidimus;

– Lietuvos Respublikos saugomų gyvūnų, augalų ir grybų rūšių įstatyme nustatyti draudimai kenkti saugomų rūšių buveinėms bei iš dalies reglamentuota jų apsauga;

– Lietuvos Respublikos statybos įstatyme nustatytos asmenų teisės ir pareigos statant statinius saugomose teritorijose ir atsakomybė už savavališkas statybas saugomose teritorijose;

– Lietuvos Respublikos teritorijų planavimo įstatyme numatytos pareigos laikytis teritorinio planavimo dokumentų nuostatų;

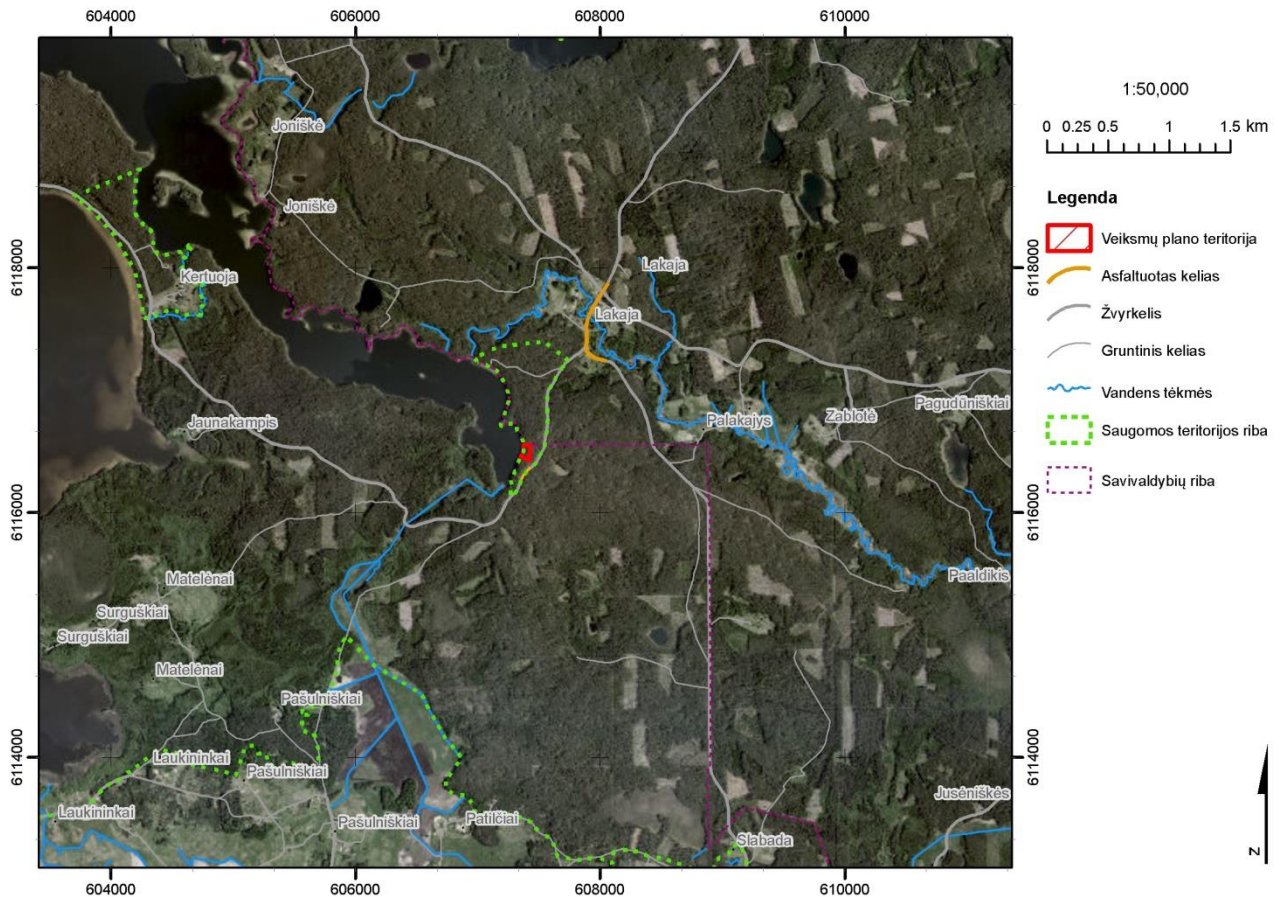
– Lietuvos Respublikos saugomų teritorijų įstatyme, Lietuvos Respublikos specialiųjų žemės naudojimo sąlygų įstatyme nustatyti veiklos miško paskirties žemėje ir kitose gamtos apsaugai svarbiose teritorijose ribojimai ir ypatumai;

– Lietuvos Respublikos miškų įstatyme, Miško kirtimų taisyklėse, patvirtintose Lietuvos Respublikos aplinkos ministro 2010 m. sausio 27 d. įsakymu Nr. D1-79 „Dėl Miško kirtimų taisyklių patvirtinimo“, nustatytas ūkinės veiklos miškuose režimas pagal nustatytas miškų grupes. Teritorija yra IIB grupės (rekreaciniuose) miškuose, kuriuose draudžiami plynieji pagrindiniai miško kirtimai, o gamtinės brandos nepasiekusiuose medynuose draudžiami atvejiniai pagrindiniai miško kirtimai. Kirtimus draudžiama vykdyti poilsiaavimo sezono metu, išskyrus stichinių arba biotinių veiksnių sudarkytus medynus;

– Saugomų teritorijų tipiniuose apsaugos reglamentuose, patvirtintuose Lietuvos Respublikos Vyriausybės 2004 m. rugpjūčio 19 d. nutarimu Nr. 996 „Dėl Saugomų teritorijų tipinių apsaugos reglamentų patvirtinimo“, Labanoro regioninio parko nuostatuose, patvirtintuose Lietuvos Respublikos Vyriausybės 1999 m. balandžio 29 d. nutarimu Nr. 490 „Dėl regioninių parkų nuostatų patvirtinimo“, Labanoro regioninio parko apsaugos reglamente, patvirtintame Lietuvos Respublikos aplinkos ministro 2002 m. rugpjūčio 10 d. įsakymu Nr. 419 „Dėl Labanoro regioninio parko apsaugos reglamento patvirtinimo“, Labanoro regioninio parko zonavimo pagrindinėse nuostatose, patvirtintose Lietuvos Respublikos Vyriausybės 2002 m. spalio 1 d. nutarimu Nr. 1530 „Dėl Labanoro regioninio parko ir jo zonų ribų plano patvirtinimo“, Labanoro regioninio parko tvarkymo plane, patvirtintame Lietuvos Respublikos aplinkos ministro 2013 m. kovo 28 d. įsakymu Nr. D1-219 „Dėl Labanoro regioninio parko tvarkymo plano patvirtinimo“, nustatyti teritorijos apsaugos, tvarkymo ir naudojimo reikalavimai ir ypatumai. Teritorija yra subnatūralios (neurbanizuojamos) rekreacinės aplinkos kraštovaizdžio tvarkymo zonoje, ekstensyvaus pritaikymo stovyklaviečių pozonėje.

Teritorija patenka į Labanoro regioninio parko rekreacinio prioriteto zoną. Tai rekreacinių poreikių tenkinimui tinkamiausios miškingos ir agrarinės teritorijos, skiriamos intensyviausiam rekreaciniam naudojimui, paprastai su rekreacinių objektų statybomis ir miško parkų formavimu.

Vėjalandės šilagėlės populiacija Labanoro regioniniame parke, Juodenėnų miške, yra labai maža ir sparčiai nykstanti, tačiau ji svarbi rūšies įvairovės apsaugos ir fitogeografiniu požiūriu. Tvarkomoje teritorijoje dabar randama apie 10 vėjalandės šilagėlės individų, kurie auga pavieniui arba mažomis grupėmis po 2–3 individus. Siekiant išsaugoti savitą ir svarbią rūšies populiaciją, būtina imtis buveinės tvarkymo.



2 pav. Teritorijos padėtis Labanoro regioniniame parke.

Teritorijos fizinės - geografinės sąlygos

4. Klimato sąlygos. Teritorijoje klimatas yra gana kontinentalus. Vidutinis metinis kritulių kiekis regione siekia 600–650 mm. Sausio vidutinė temperatūra siekia $-4,5\text{ }^{\circ}\text{C}$, liepos $+17,0\text{ }^{\circ}\text{C}$, vidutinė metinė temperatūra yra $+5,5\text{ }^{\circ}\text{C}$. Saulės radiacija – $70\text{--}73\text{ kcal/cm}^2$ per metus. Sniego danga regione išsilaiko apie 100 dienų.

5. Geologinės ir geomorfologinės ypatybės. Teritorija yra Aukštaičių aukštumoje, Molėtų–Labanoro mikrorajone, kuris pasižymi išraiškingu kalvotu, daubotu ir ežeringu landscaftu. Teritorija patenka į Kretuojų – Lakajų duburį. Dėl teritorijoje anksčiau buvusių termokarstinių procesų, susidarė daug daubų, kurios, prisipildžiusios vandens, virto ežerais ir ežerėliais. Dėl gana kontinentalaus klimato pelkėdara teritorijoje vyko gana neintensyviai, todėl iki šiol išliko nemažai įvairaus dydžio reliktnių (liekaninių) ežerų.

6. Dirvožemio ypatybės. Teritorijoje vyrauja moreniniai, mažai karbonatingi priemolio dirvožemiai su įvairaus storio smėlio ir žvyro sluoksniu.

Teritorijos biologinės ypatybės

7. Laukinės augalijos ypatybės. Teritorijoje vyrauja pušynai, kurie nepriskiriami Europos Bendrijos svarbos buveinėms. Be vėjalandės šilagėlės teritorijoje kitų saugomų rūšių neaptinkama.

Pirmą kartą teritorijoje vėjalandė šilagėlė aptikta 2014 m. liepos 17 d. Tyrimų metu suskaičiuota 10 individų. Ankstesnių duomenų apie rūšies populiaciją šioje teritorijoje nėra.

8. Laukinės gyvūnijos ypatybės. Duomenų apie teritorijoje esančią laukinę gyvūniją nėra.

Žemės ir gamtos išteklių nuosavybė ir naudojimas

9. Esamos žemėvaldos: visa teritorija yra valstybei nuosavybės teise priklausanti miško paskirties žemė, kurią patikėjimo teise valdo VĮ VMU Švenčionėlių regioninis padalinys. Teritorija priskirta Lakajos girininkijai.

10. Žemės ūkio veikla teritorijoje ir jos aplinkoje nevykdoma.

11. Miško ištekliai ir ūkininkavimas teritorijos miškuose: visoje teritorijoje vyrauja pribreštantis pušynas, kuris priskiriamas II grupės (specialiosios paskirties), B pogrupio – rekreaciniams miškams, kuriuose ūkininkavimo tikslas yra formuoti ir išsaugoti rekreacinę miško aplinką. Teritorijoje šiuo metu jokie miško kirtimai nevykdomi ir nenumatoma jų vykdyti.

12. Rekreacinė veikla: teritorija patenka į Labanoro regioninio parko rekreacinio prioriteto zoną. Teritorijos pietinėje dalyje yra stovyklavietė.

13. Žvejyba ir medžioklė: žvejyba ir medžioklė tiesioginės įtakos teritorijai neturi.

14. Kiti vandens telkinių naudojimo būdai: teritorijoje vandens telkinių nėra. Teritorija ribojasi su vandens telkiniu, kurio pagrindiniai naudotojai yra poilsiautojai, kurie gali kelti grėsmę saugomai rūšiai, t. y. poilsiautojai, eidami pro teritoriją, gali išstrypti ar žydėjimo metu nuskinti vėjalandes šilagėles.

15. Naudingųjų iškasenų gavyba teritorijoje nevyksta ir ją vykdyti nenumatoma.

16. Kita gamtos išteklių naudojimo veikla: teritorijoje grybaujama ir uogaujama, tačiau miško gėrybių rinkimas tiesioginės įtakos vėjalandės šilagėlės populiacijos būklei neturi.

Teritorijos socialiniai ir ekonominiai aspektai

17. Teritorija aktuali socialiniu požiūriu, nes ji yra rekreacinio prioriteto zonoje, tačiau visoje teritorijoje rekreacija nevyksta, tik pietinėje teritorijos dalyje yra nedidelė stovyklavietė. Ekonominiu požiūriu teritorija nėra labai reikšminga, kadangi joje kirtimai yra ribojami.

II SKYRIUS

VĖJALANDĖS ŠILAGĖLĖS VEIKSMŲ PLANO TIKSLAI IR UŽDAVINIAI

18. Veiksmų plano tikslas – išsaugoti vėjalandės šilagėlės populiacijos palankią apsaugos būklę teritorijoje.

19. Veiksmų plano tikslui pasiekti keliami uždaviniai:

19.1. biotechninėmis priemonėmis atkurti vėjalandei šilagėlei palankią buveinės būklę;

19.2. stebėti taikytų Veiksmų plano priemonių poveikį vėjalandės šilagėlės populiacijos būklei.

III SKYRIUS

VĖJALANDĖS ŠILAGĖLĖS VEIKSMŲ PLANO PRIEMONIŲ ĮGYVENDINIMO PLANAS

Veiksmų plano priemonių įgyvendinimo planas

20. Veiksmų plano tikslui pasiekti parengtas Veiksmų plano priemonių įgyvendinimo planas pateiktas 1 lentelėje. Veiksmų plano lėšų poreikio analizė kiekvienai priemonei įgyvendinti pateikta 2 priede.

1 lentelė. Veiksmų plano priemonių įgyvendinimo planas.

Uždavinys	Priemonė	Atsakingas subjektas	Įgyvendinimo laikotarpis	Tvarkymo plotas	Bendras lėšų poreikis, Eur	Galimi finansavimo šaltiniai
1. Biotechninėmis priemonėmis atkurti vėjalandei šilagėlei palankią buveinės būklę	1.1. medžių ardo eglių retinimas ir šalinimas	VĮ VMU Švenčionėlių regioninis padalinys	2021 m. gruodžio – 2022 m. vasario mėn.	Visa teritorija	1529,00	Europos Sąjungos fondų lėšos
	1.2. krūmų ardo spygliuočių ir lapuočių kirtimas ir šalinimas	VĮ VMU Švenčionėlių regioninis padalinys	2021 m. gruodžio – 2022 m. vasario mėn. ir 2022 m. gruodžio – 2023 m. vasario mėn.	Visa teritorija	2530,00	Europos Sąjungos fondų lėšos
	1.3. samanų ir nuokritų grėbimas ir šalinimas atkuriamojoje aikštelėje	VĮ VMU Švenčionėlių regioninis padalinys	2021 ir 2022 m. spalio – lapkričio mėn.	Visa teritorija	2541,00	Europos Sąjungos fondų lėšos
2. Stebėti taikytų Veiksmų plano priemonių poveikį vėjalandės šilagėlės populiacijos būklei	2.1. įvertinti vėjalandės šilagėlės populiacijos dydžio ir struktūros pokyčius	Viešąjį pirkimą laimėjęs asmuo*	2022 m. balandžio ir liepos mėn., 2023 m. balandžio mėn.	Visa teritorija	1526,80	Europos Sąjungos fondų lėšos
Iš viso:					8126,80	

*Čia ir toliau tekste viešąjį pirkimą laimėjęs asmuo – fizinis ar juridinis asmuo, kitos organizacijos ir jų padaliniai ar tokių asmenų grupė.

21. Veiksmų plano priemonių aprašymas. Priemonėms įgyvendinti numatytos išpjauti medienos, žabų ir kitų kirtimo atliekų tūris apskaičiuotas pagal Apvaliosios medienos bei nenukirto miško matavimo ir tūrio nustatymo taisyklės, patvirtintas Lietuvos Respublikos aplinkos ministro 2002 m. gruodžio 10 d. įsakymu Nr. 631 „Dėl apvaliosios medienos bei nenukirto miško matavimo ir tūrio nustatymo taisyklių patvirtinimo“. Įgyvendinant priemones Nr. 1.1–1.3, darbus organizuoti ir prižiūrėti jų įgyvendinimą bei Veiksmų plano nuostatų laikymąsi privalo rūšies apsaugą išmanantis specialistas, kurio kvalifikacija turi būti patvirtinta darbo patirtimi ir (ar) ataskaitomis ir pan.:

21.1. medžių ardo eglų retinimas ir šalinimas. Dalyje teritorijos gana tankiai augančios antrojo medžių ardo eglės sudaro per didelę ūksmę vėjalandei šilagėlei, dėl to būtina pašalinti dalį antrojo ardo eglų, paliekant sveikiausius individus. Šiuo metu vidutinis medžių ardo projekcinis padengimas yra apie 60 proc., iš jų antrojo medžių ardo eglų projekcinis padengimas yra apie 40 proc. Vėjalandės šilagėlės buveinėje bendras medžių lajų padengimas neturi viršyti 50 proc. Įgyvendinant priemonę medžiai turi būti pjaunami motopjūklų žiemą, tik susidarius ilgalaikei sniego dangai ir (arba) nuolatiniam išalui (išskyrus, kai tokios sąlygos priemonės įgyvendinimo metais nesusidaro). Medžiai turi būti pjaunami sulig žemės paviršiumi arba paliekant ne aukštesnius kaip 3–5 cm aukščio kelmelius. Nupjauti medžių kamienai supjaustomi ir išnešami už teritorijos ribų, kartu pašalinamos visos šakos. Mediena ir šakos turi būti sutvarkytos. Sukrauti į krūvas ir palikti arba deginti nupjautų šakų teritorijoje, už jos ribų ir Labanoro regioninio parko gamtinių buveinių plotuose negalima. Į teritoriją važiuoti transporto priemonėmis negalima, nes taip galima pakenkti vėjalandės šilagėlės populiacijai. Medieną ir medžių šakas laikinai (ne ilgiau kaip 1 mėnesį) galima sandėliuoti už teritorijos ribų esančio miško keliuko pakraštyje. Laikino sandėliavimo tiksli vieta turi būti suderinta su Aukštaitijos nacionalinio parko ir Labanoro regioninio parko direkcija. Priemonė įgyvendinama vieną kartą, 2021 m. gruodžio – 2022 m. vasario mėnesiais, visoje teritorijoje, kuri užima 0,67 ha. Teritorijoje iš viso turi būti iškirsta ir pašalinta apie 200 eglų, kurių kamieno skersmuo yra 8–15 cm, aukštis – apie 10 m. Numatytų išpjauti eglų medienos tūris sudarys apie 20 m³, šakų tūris – apie 8 m³;

21.2. krūmų ardo spygliuočių ir lapuočių kirtimas ir šalinimas. Palanki vėjalandės šilagėlės buveinės būklė turi būti palaikoma išsaugant palyginti atvirą, saulės gerai apšviečiamą ir išildomą, krūmais neapaugusią kseroterminių pušynų buveinę, dėl to buveinėje būtina šalinti tankiai augančius krūmus. Teritorijoje krūmų vidutinis projekcinis padengimas sudaro apie 15 proc., tačiau kai kuriose vietose krūmų santalkose yra 50–60 proc. padengimas. Vėjalandės šilagėlės buveinėje bendras krūmų ardo projekcinis padengimas neturi viršyti 10 proc. Įgyvendinant priemonę krūmai turi būti kertami kirviu arba pjaunami motopjūklų žiemą, tik susidarius ilgalaikei sniego dangai ir (arba) nuolatiniam išalui (išskyrus, kai tokios sąlygos priemonės įgyvendinimo metais nesusidaro). Krūmai turi būti pjaunami sulig žemės paviršiumi arba paliekant ne aukštesnius kaip 3–5 cm aukščio kelmelius. Nupjauti ar nukirsti krūmai su visomis nenugenėtomis šakomis turi būti pašalinami iš teritorijos bei sutvarkyti. Sukrauti į krūvas ir palikti arba deginti nupjautų krūmų teritorijoje, už jos ribų ir Labanoro regioninio parko gamtinių buveinių plotuose negalima. Nupjautus krūmus laikinai (ne ilgiau kaip 1 mėnesį) galima sandėliuoti už teritorijos ribų esančio miško keliuko pakraštyje. Laikino sandėliavimo tiksli vieta turi būti suderinta su Aukštaitijos nacionalinio parko ir Labanoro regioninio parko direkcija. Į teritoriją važiuoti transporto priemonėmis negalima, nes taip galima pakenkti vėjalandės šilagėlės populiacijai. Priemonė įgyvendinama du kartus, 2021 m. gruodžio – 2022 m. vasario mėnesiais ir 2022 m. gruodžio – 2023 m. vasario mėnesiais, visoje teritorijoje, kuri užima 0,67 ha. Iš viso teritorijoje turi būti iškirsta ir pašalinta apie 1000 krūmų (daugiausia eglų, beržų, ąžuolų, lazdynų, šermukšnių, šalteksnių), kurių kamieno skersmuo yra 2–5 cm, aukštis – 1–5 m. Numatytų išpjauti krūmų tūris pirmaisiais Veiksmų plano priemonių įgyvendinimo metais sudarys apie 6 m³, o antraisiais Veiksmų plano priemonių įgyvendinimo metais kertant atžalas jos sudarys apie 1 m³;

21.3. samanų ir nuokritų grėbimas ir šalinimas atkuriamojoje aikštelėje. Samanų ir nuokritų danga yra svarbiausi veiksniai, stabdantys vėjalandės šilagėlės sėklų įsiskverbimą į dirvožemį ir dygimą. Susidarius storai samanų ir nuokritų dangai, vėjalandžių šilagėlių dauginimasis sėklomis visiškai nevyksta, o generatyvinės stadijos augalai menkai žydi arba didelė dalis žiedų neišsiskleidžia. Teritorijoje esančioje vėjalandės šilagėlės augavietėje samanų padengimas sudaro 95 proc. Vėjalandės šilagėlės buveinėje samanų projekcinis padengimas gali būti nuo 10 proc. iki 50 proc. Įgyvendinant priemonę samanos ir nuokritos turi būti grėbiamos rankiniu būdu, naudojant metalinius arba plastikinius grėblius, iki mineralinio grunto. Visoje teritorijoje samanos ir nuokritos turi būti grėbiamos vienoje atkuriamojoje aikštelėje, kurios skersmuo – 40 m (aikštelės plotas –

1256 m²; aikštelės centro koordinatės: X 6116508, Y 607410). Sugrėbtos samanės ir nuokritos turi būti išneštos už teritorijos ribų ir sutvarkytos. Sukrauti į krūvas ir palikti arba deginti samanės ir nuokritas teritorijoje, už jos ribų ir Labanoro regioninio parko gamtinių buveinių plotuose negalima. Sugrėbtas samanės ir nuokritas laikinai (ne ilgiau kaip 1 mėnesį) galima sandėliuoti už teritorijos ribų esančio miško keliuko pakraštyje. Laikino sandėliavimo tiksli vieta turi būti suderinta su Aukštaitijos nacionalinio parko ir Labanoro regioninio parko direkcija. Į teritoriją važiuoti transporto priemonėmis negalima, nes taip galima pakenkti vėjalandės šilagėlės populiacijai. Samanų ir nuokritų šalinimas atkuriamojoje aikštelėje vykdomas du kartus. Pirmą kartą priemonė įgyvendinama 2021 m. spalio – lapkričio mėnesiais. Priemonė kartojama 2022 m. spalio – lapkričio mėnesiais, kad būtų pašalintos visos savaime medžių ir krūmų kirtimo metu (priemonės Nr. 1.1 ir Nr. 1.2) susidariusios nuokritos. Visoje teritorijoje pirmaisiais Veiksmų plano priemonių įgyvendinimo metais sugrėbtų samanų ir nuokritų tūris sudarys apie 130 m³, antraisiais Veiksmų plano priemonių įgyvendinimo metais susidariusių nuokritų ir samanų sluoksnis sudarys apie 5 proc. pirmaisiais metais buvusio tūrio (maždaug 7 m³);

21.4. įvertinti vėjalandės šilagėlės populiacijos dydžio ir struktūros pokyčius. Vėjalandės šilagėlės populiacijos būklės, dydžio ir sudėties vertinimas turi būti vykdomas nuo antrųjų Veiksmų plano įgyvendinimo metų iki jo įgyvendinimo pabaigos. Vertinimas turi būti atliekamas du kartus per metus: pavasarį (balandžio mėn.) – augalų žydėjimo laikotarpiu – ir vasarą (liepos mėn.) – augalų vegetacijos laikotarpiu. Pavasarį turi būti vertinamas vėjalandžių šilagėlių žydėjimo intensyvumas ir nustatoma generatyvinių individų dalis populiacijoje. Vasarą turi būti vertinama buveinės būklė (medžių, krūmų, žolių ir samanų ardu projektinis padengimas, bendrijos rūšių sudėtis) ir vėjalandės šilagėlės populiacijos sudėtis bei būklė (nustatomas individų pasiskirstymas brandos grupėmis, matuojamas augalų aukštis, suskaičiuojami vegetatyviniai ir generatyviniai ūgliai). Vėjalandės šilagėlės populiacijos ir buveinės būklė turi būti vertinama pagal „Europos Bendrijos svarbos rūšių monitoringo metodiką“ (2016; 349–352 p., 6.1–6.3 ir 6.10 priedai). Vėjalandės šilagėlės buveinės būklės, populiacijos dydžio ir struktūros pokyčius turi vertinti kvalifikuotas botanikas (toliau – ekspertas). Ekspertas privalo turėti saugomų augalų populiacijų ir buveinių būklės vertinimo patirtį. Eksperto kvalifikacija turi būti patvirtinta darbo patirtimi ir (ar) ataskaitomis ir pan. Atlikęs vertinimą ekspertas turi parengti tarpinę ataskaitą, o priemonės įgyvendinimo pabaigoje – baigiamąją ataskaitą su išsamia vėjalandės šilagėlės populiacijos ir buveinės būklės pokyčių analize.

Veiksmų plano priemonių lokalizacija

22. Veiksmų plano priemonės vykdomos visoje teritorijoje, kuri yra miško naudmenose, nuosavybės teise priklauso valstybei bei yra valstybinės reikšmės miškų teritorijoje (teritorijos lokalizacijos brėžinys pateiktas 1 priede). Teritorija pasiekama gruntiniu miško keliu. Teritorija užima 0,67 ha, apima VĮ VMU Švenčionių regioninio padalinio Lakajos girininkijos 122 kvartalo 1 sklypo dalį Juodųjų Lakajų ežero pakrantėje. Sklype vyrauja pušynas, kurio amžius – apie 86 m., medyno skalsumas – 0,8. Teritorijoje auga visa vietovėje žinoma vėjalandės šilagėlės populiacija. Teritorijoje esančioje pagrindinėje vėjalandės šilagėlės telkimosi vietoje turi būti įrengta skritulio formos atkuriamoji aikštelė, kurioje bus grėbiamos samanės ir nuokritos. Atkuriamosios aikštelės skersmuo – 40 m (plotas – 1256 m²), jos centro geografinės koordinatės: X 6116508, Y 607410.

IV SKYRIUS
VĖJALANDĖS ŠILAGĖLĖS VEIKSMŲ PLANO PRIEMONĖS ĮGYVENDINANTYS
SUBJEKTAI IR JŲ FUNKCIJOS

23. Veiksmų plano priemonės įgyvendina viešąjį pirkimą laimėjęs asmuo pagal Veiksmų planą ir viešųjų pirkimų sutartį dėl Veiksmų plano priemonių įgyvendinimo.

V SKYRIUS
VĖJALANDĖS ŠILAGĖLĖS VEIKSMŲ PLANO TIKSLINIMAS IR PRIEMONIŲ
ĮGYVENDINIMO STEBĖSENA

24. Viešąjį pirkimą laimėjęs asmuo Veiksmų plano priemonių įgyvendinimo metu, atsižvelgdamas į numatytų priemonių įgyvendinimo kliūtis, atsiradusius naujus veiksnius ir grėsmes, teikia pasiūlymus dėl Veiksmų plano priemonių tikslinimo Valstybinei saugomų teritorijų tarnybai prie Aplinkos ministerijos (toliau – VSTT). VSTT sprendžia klausimą dėl Veiksmų plano priemonių pakeitimo.

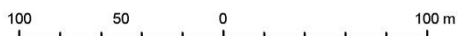
Ne vėliau kaip per 1 mėnesį po kiekvienos Veiksmų plano priemonės įgyvendinimo termino pabaigos viešąjį pirkimą laimėjęs asmuo teikia priemonės įgyvendinimo ataskaitą VSTT ir Aukštaitijos nacionalinio parko ir Labanoro regioninio parko direkcijai. Remdamasi šiomis ataskaitomis ir, esant reikalui, faktiniais priemonių vykdymo patikrinimais, VSTT organizuoja Veiksmų plano priemonių įgyvendinimo stebėseną.

VEIKSMŲ PLANO PRIEMONIŲ LOKALIZACIJOS BRĖŽINYS







Labanoro RP

1:3,000



Legenda

-  Tvarkymo plotai
-  Miško kvartalas
-  Miško sklypai
-  Atkuriamoji aikštėle



Lietuvos koordinatų sistema 1994 (LKS94)
© GTC Botanikos institutas, 2016-2017
ORT10LT © Nacionalinė žemės tarnyba prie ŽŪM, 2012-2015
© HNIT-BALTIC; GDR10LT ©, Nacionalinė žemės tarnyba prie ŽŪM,
© Valstybinė miškų tarnyba, 2016-2017
Sudarė: D. Augutis, Floros ir geobotanikos laboratorija, GTC Botanikos institutas

FINANSINIŲ IŠTEKLIŲ POREIKIO ANALIZĖ VEIKSMŲ PLANO PRIEMONĖMS ĮGYVENDINTI

1. Priemonės Nr. 1.1 – medžių ardo eglių retinimas ir šalinimas – išlaidas sudaro (priemonės Nr. 1.1 preliminarus išlaidų apskaičiavimas pateikiamas šio priedo 1 lentelėje):

1.1. medžių pjovimas, medienos ir šakų išnešimas iš tvarkymo ploto, medienos ir šakų pakrovimas ir iškrovimas (įrengimų ir įrankių įsigijimas nenumatytas);

1.2. medienos ir šakų išvežimas iš teritorijos (reisas iki 100 km).

1 lentelė. Priemonės Nr. 1.1 preliminarus išlaidų apskaičiavimas.

	Darbas, Eur	Transportas, Eur	Suma, Eur
Išlaidos	760,00 ¹	630,00 ²	1390,00
Papildomos išlaidos (10 proc.)	76,00	63,00	139,00
Iš viso:	836,00	693,00	1529,00

¹ Vidutinė medienos kirtimo ir sutvarkymo rinkos kaina* - 38,00 Eur/1 m³;

² Vidutinė medienos ir šakų išvežimo rinkos kaina* - 2,10 Eur/1 km.

2. Priemonės Nr. 1.2 – krūmų ardo spygliuočių ir lapuočių kirtimas ir šalinimas – išlaidas sudaro (priemonės Nr. 1.2 preliminarus išlaidų apskaičiavimas pateikiamas šio priedo 2 lentelėje):

2.1. krūmų kirtimas, išnešimas iš tvarkymo ploto, pakrovimas ir iškrovimas (įrengimų ir įrankių įsigijimas nenumatytas);

2.2. krūmų išvežimas iš teritorijos (reisas iki 100 km).

2 lentelė. Priemonės Nr. 1.2 preliminarus išlaidų apskaičiavimas.

	Darbas, Eur	Transportas, Eur	Suma, Eur
2021 metai			
Išlaidos	1010,00 ¹	210,00 ²	1220,00
Papildomos išlaidos (10 proc.)	101,00	21,00	122,00
Iš viso:	1111,00	231,00	1342,00
2022 metai			
Išlaidos	870,00 ³	210,00 ²	1080,00
Papildomos išlaidos (10 proc.)	87,00	21,00	108,00
Iš viso:	957,00	231,00	1188,00
Iš viso per 2 metus:	2068,00	462,00	2530,00

¹ Vidutinė krūmų kirtimo ir sutvarkymo rinkos kaina* - 1500,00 Eur/1 ha;

² Vidutinė biomasės išvežimo rinkos kaina* - 2,10 Eur/1 km;

³ Vidutinė krūmų atžalų kirtimo ir sutvarkymo rinkos kaina* - 1300,00 Eur/1 ha.

3. Priemonės Nr. 1.3 – samanų ir nuokritų grėbimas ir šalinimas atkuriamojoje aikštelėje – išlaidas sudaro (priemonės Nr. 1.3 preliminarus išlaidų apskaičiavimas pateikiamas šio priedo 3 lentelėje):

3.1. samanų ir nuokritų grėbimas ir išnešimas iš teritorijos, pakrovimas ir iškrovimas (įrengimų ir įrankių įsigijimas nenumatytas);

3.2. samanų ir nuokritų biomasės išvežimas iš teritorijos (reisas iki 100 km).

3 lentelė. Priemonės Nr. 1.3 preliminarus išlaidų apskaičiavimas.

	Darbas, Eur	Transportas, Eur	Suma, Eur
2021 metai			
Išlaidos	210,00 ¹	1680,00 ²	1890,00
Papildomos išlaidos (10 proc.)	21,00	168,00	189,00
Iš viso:	231,00	1848,00	2079,00
2022 metai			
Išlaidos	210,00 ¹	210,00 ²	420,00
Papildomos išlaidos (10 proc.)	21,00	21,00	42,00
Iš viso:	231,00	231,00	462,00
Iš viso per 2 metus:	462,00	2079,00	2541,00

¹ Vidutinė samanų grėbimo ir šalinimo rinkos kaina* - 1600,00 Eur/1 ha;

² Vidutinė biomasės išvežimo rinkos kaina* - 2,10 Eur/1 km.

4. Priemonės Nr. 2.1 – vėjalandės šilagėlės populiacijos dydžio ir struktūros pokyčių vertinimas – išlaidas sudaro (priemonės Nr. 2.1 preliminarus išlaidų apskaičiavimas pateikiamas šio priedo 4 lentelėje):

4.1. vėjalandės šilagėlės populiacijos dydžio ir struktūros pokyčių vertinimas (įrengimų ir įrankių įsigijimas nenumatytas);

4.2. eksperto ir laboranto kelionės išlaidos į teritoriją ir iš jos (iki 200 km).

4 lentelė. Priemonės Nr. 2.1 preliminarus išlaidų apskaičiavimas.

	Darbas, Eur	Transportas, Eur	Suma, Eur
2022 metai			
Išlaidos	544,00 ¹	150,00 ²	694,00
Papildomos išlaidos (10 proc.)	54,40	15,00	69,40
Iš viso:	598,40	165,00	763,40
2023 metai			
Išlaidos	544,00 ¹	150,00 ²	694,00
Papildomos išlaidos (10 proc.)	54,40	15,00	69,40
Iš viso:	598,40	165,00	763,40
Iš viso per 2 metus:	1196,80	330,00	1526,80

¹ Eksperto darbas: 12,50 Eur/val. × 32 val. darbo laiko; laboranto darbas: 4,50 Eur/val. × 32 val. darbo laiko. Eksperto ir laboranto įkainis nustatytas remiantis kvalifikuotų ekologų/botanikų su aukštuoju išsilavinimu, dirbančių gamtos apsaugos projektuose, įkainiais.

² Transportas: eksperto ir laboranto atvykimui į teritoriją ir grįžimui iš jos: 0,25 Eur/km × 200 km × 3 kelionės.

* Vidutinės darbų kainos nustatytos galimų rangovų apklausos raštu metodu.
