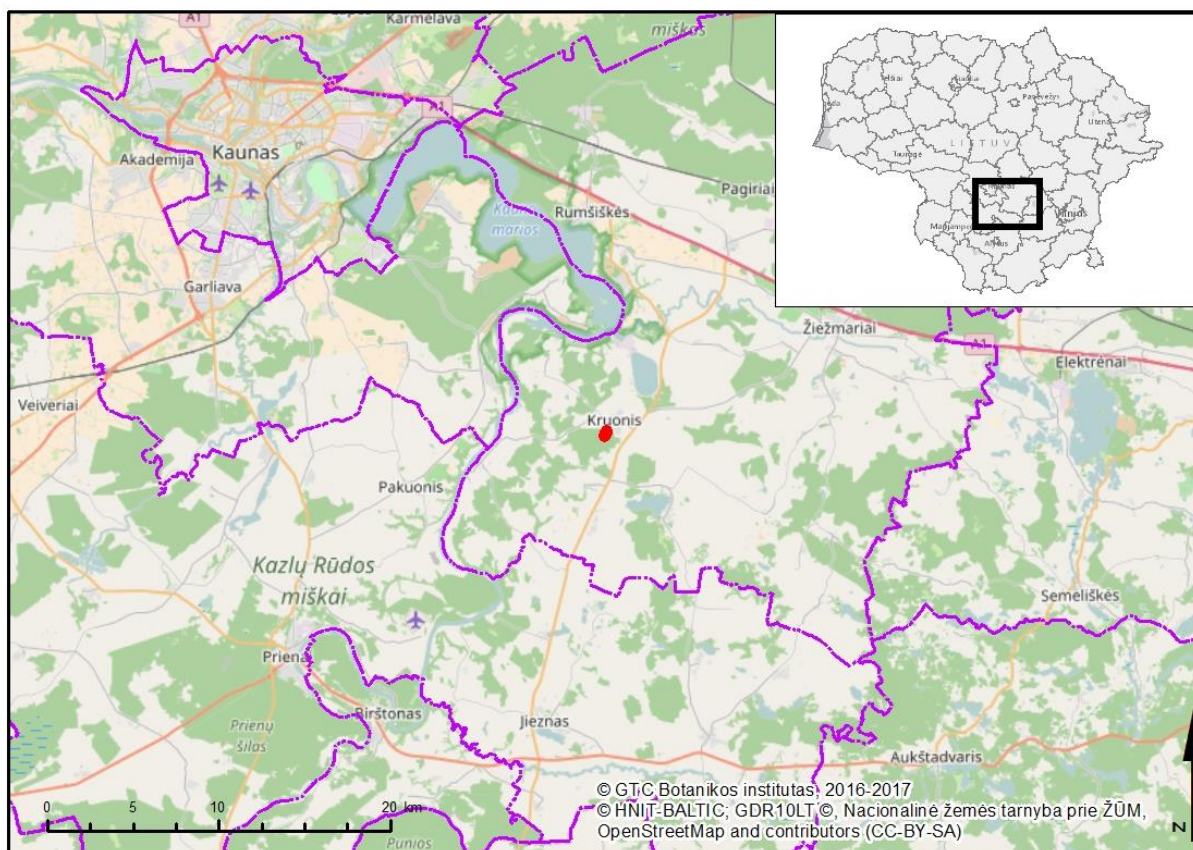


## KRUONIO APYLINKIŲ PLIKAŽIEDŽIO LINLAPIO (*Thesium ebracteatum*) APSAUGOS 2021–2023 M. VEIKSMŲ PLANAS

### I SKYRIUS PLIKAŽIEDŽIO LINLAPIO TERITORIJOS BŪKLĖS APRAŠYMAS IR ĮVERTINIMAS

#### Plikažiedio linlapio teritorijos padėtis, jos ribos ir užimamas plotas

1. Kruonio apylinių plikažiedžio linlapio (*Thesium ebracteatum*) apsaugos 2021–2023 m. veiksmų plano (toliau – Veiksmų planas) teritorija (toliau – teritorija) yra Kaišiadorių rajono savivaldybėje, Kruonio seniūnijoje, pietvakarinėje Kruonio miestelio dalyje (1 pav.). Teritorija apima apie 350 m ilgio juostą kelio pakraštyje VĮ Valstybinių miškų urėdijos Trakų regioninio padalinio, Kruonio girininkijos, Gojaus miško 36 kvartalo 11, 20 ir 22 sklypuose, maždaug nuo Kruonio miestelio Pušyno g. ir Slavų g. sankirtos iki miško kvartalo pabaigos link Klebonišio kaimo (2 pav.). Teritorijos centro koordinatės: X 6068280, Y 514827 (LKS-94 sistemoje). Teritorijos plotas – 0,23 ha.



1 pav. Teritorijos padėtis Lietuvoje ir administraciniame vienete.

## Teritorijos teisinis statusas ir svarba

2. Teritorija priskirta Europos ekologiniam tinklui „Natura 2000“ ir yra buveinių apsaugai svarbi teritorija - Kruonio Gojaus miškas, kuri yra įtraukta į Vietovių, atitinkančių gamtinių buveinių apsaugai svarbių teritorijų atrankos kriterijus, sąrašą, skirtą pateikti Europos Komisijai, patvirtintą Lietuvos Respublikos aplinkos ministro 2009 m. balandžio 22 d. įsakymu Nr. D1-210 „Dėl Vietovių, atitinkančių gamtinių buveinių apsaugai svarbių teritorijų atrankos kriterijus, sąrašo, skirto pateikti Europos Komisijai, patvirtinimo“.

Teritorijos teisinį statusą, svarbą ir galiojančius veiklos apribojimus nustato šie teisės aktai:

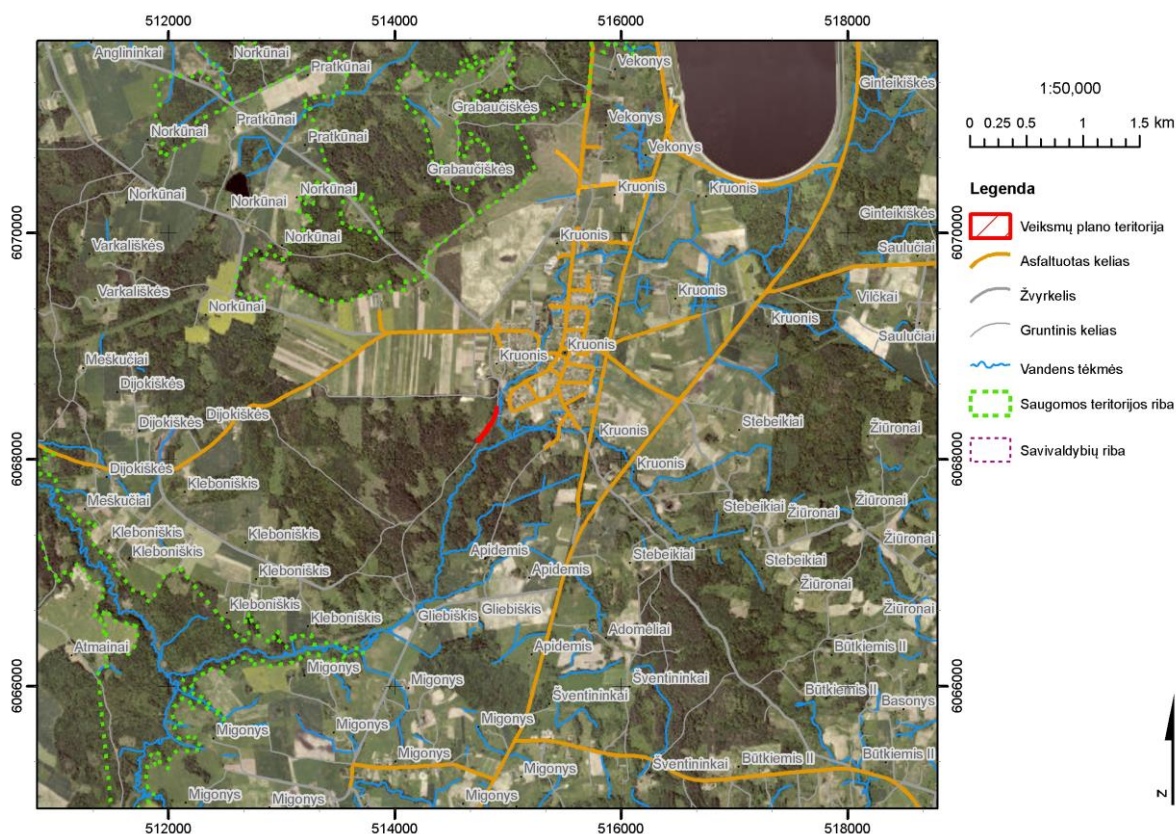
- Lietuvos Respublikos aplinkos apsaugos įstatyme ir Lietuvos Respublikos administracinių nusižengimų kodekse numatyta atsakomybė už aplinkos apsaugos ir naudojimo režimo pažeidimus;
- Lietuvos Respublikos saugomų gyvūnų, augalų ir grybų rūšių įstatyme nustatyti draudimai kenkti saugomų rūšių buveinėms bei iš dalies reglamentuota jų apsauga;
- Lietuvos Respublikos teritorijų planavimo įstatyme numatytos pareigos laikytis teritorinio planavimo dokumentų nuostatų;

– Bendruosiuose buveinių ar paukščių apsaugai svarbių teritorijų nuostatuose, patvirtintuose Lietuvos Respublikos Vyriausybės 2004 m. kovo 15 d. nutarimu Nr. 276 „Dėl bendrųjų buveinių ar paukščių apsaugai svarbių teritorijų nuostatų patvirtinimo“, nustatytos būtinos apsaugos priemonės buveinių ir paukščių apsaugai svarbioms teritorijoms;

– Lietuvos Respublikos miškų įstatyme, Miško kirtimų taisyklėse, patvirtintose Lietuvos Respublikos aplinkos ministro 2010 m. sausio 27 d. įsakymu Nr. D1-79 „Dėl Miško kirtimų taisyklių patvirtinimo“, Lietuvos Respublikos specialiųjų žemės naudojimo sąlygų įstatyme nustatytas ūkinės veiklos miškuose režimas pagal nustatytas miškų grupes. Teritorija yra normalaus kirtimo amžiaus ūkiniuose miškuose, kuriuose leidžiami visi kirtimai. Plynųjų pagrindinių miško kirtimų, išskyrus plynuosius sanitarinius miško kirtimus, biržės plotas negali būti didesnis kaip 8 hektarai.

– Lietuvos Respublikos miškų įstatyme, Miško kirtimų taisyklėse, patvirtintose Lietuvos Respublikos aplinkos ministro 2010 m. sausio 27 d. įsakymu Nr. D1-79 „Dėl Miško kirtimų taisyklių patvirtinimo“, Lietuvos Respublikos specialiųjų žemės naudojimo sąlygų įstatyme nustatytas ūkinės veiklos miškuose režimas pagal nustatytas miškų grupes. Teritorija yra normalaus kirtimo amžiaus ūkiniuose miškuose, kuriuose leidžiami visi kirtimai. Plynųjų pagrindinių miško kirtimų, išskyrus plynuosius sanitarinius miško kirtimus, biržės plotas negali būti didesnis kaip 8 hektarai.

Plikažiedžio linlapio populiacija Kruonio apylinkėse yra svarbi rūšies įvairovės apsaugos ir fitogeografiniu požiūriu, nes rūšies augavietė patenka į Nemuno slėnio rūšių migracijos koridorių.



2 pav. Teritorijos padėtis Kruonio apylinkėse.

## Teritorijos fizinės-geografinės sąlygos

3. Klimato sąlygos. Pagal Lietuvos klimatinį zonavimą, teritorija priklauso Vidurio žemumos klimato rajonui, Nemuno žemupio parajoniui. Klimatas čia labiau kontinentinis, tačiau švelnesnis nei rytinėje ar pietrytinėje šalies dalyje. Vidutinė metinė temperatūra yra +6–6,5°C. Šalčiausias mėnuo – sausis – vidutinė temperatūra -3,5 °C, šilčiausias mėnuo – liepa – vidutinė temperatūra +17°C. Vidutinis metinis kritulių kiekis siekia 650 mm, iš kurių apie 400 mm iškrenta šaltuoju metų periodu. Dirva iššala apie gruodžio 10 d., o pastovi sniego danga vidutiniškai susidaro apie gruodžio 24 d. Laikotarpis su sniego danga trunka vidutiniškai 90 dienų.

4. Geologinės ir geomorfologinės ypatybės. Teritorija priklauso Baltijos aukštumos lanko pietinei daliai ir patenka į Dzūkų aukštumos Kruonio-Užuguosčio mikrorajoną. Aukštesnėse mikrorajono dalyse reljefą formuoja didelės sluoksniuotų priesmėlių su atskirais moreninio priemolio sluoksniais mažai riedulingos kalvos, atskirtos plačių pelkėtų, neretai lėkštai kalvotų, tarpukalvių. Žemesnėse mikrorajono dalyse sluoksniuotų smėlių, priesmėlių ir žvirgždų kalvos smulkėja, bet jų gausėja, o tarpukalvės pavirsta nedidelėmis pašlapusiomis daubomis. Paskutinėje reljefo formavimosi raidos stadijoje didžiausią įtaką teritorijai turėjo Nemunas, kurio vagai gilėjant susidarė palankios sąlygos vystytis erozijai ir dėl to susiformavo daubos bei įgriuvos.

5. Dirvožemio ypatybės. Pagal dirvožemių rajonavimą teritorija priklauso Baltijos aukštumų srities Aukštadvario-Daugų rajonui. Čia vyrauja jauriniai velėniniai smarkiai pajaurėję dirvožemiai, kurie siauru liežuviu nusitęsia šiaurės kryptimi.

## Teritorijos biologinės ypatybės

6. Laukinės augalijos ypatybės. Teritorijoje esanti pamiškės pieva (anksčiau buvusi stepinė pieva) ir miško kraštas nepriskiriami Europos Bendrijos svarbos buveinėms. Be plikažiedžio linlapio teritorijoje 2008 metais buvo aptiktas Borbašo gvazdikas (*Dianthus borbasii*), kuris priskiriamas retų (3(R)) rūšių kategorijai ir yra įrašytas į Lietuvos Respublikos saugomų gyvūnų, augalų ir grybų rūšių sąrašą, patvirtintą Lietuvos Respublikos aplinkos ministro 2003 m. spalio 13 d. įsakymu Nr. 504 „Dėl Lietuvos Respublikos saugomų gyvūnų, augalų ir grybų rūšių sąrašo patvirtinimo“. Teritorijoje užregistruotos penkios invazinių augalų rūšys (bitinė sprigė (*Impatiens glandulifera*), smulkiažiedė sprigė (*Impatiens parviflora*), vienmetė šiušelė (*Erigeron annuus*), penkialapis vynvytis (*Parthenocissus quinquefolia*)), kurios blogina buveinės būklę. Šalia teritorijos auga svetimžemė japoninė reinutė (*Reynoutria japonica*), kuri ateityje gali kelti grėsmę buveinei ir plikažiedžio linlapio populiacijai.

Iki 2000 m. teritorijoje (siaurame pamiškės ruože tarp kelio ir 36 kvartalo medyno) buvo ekstensyviai ganomi galvijai. Vėliau pamiškės pieva tapo nebenaudojama, todėl ėmė apaugti krūmais ir nebūdingais žoliniais augalais, dėl šių, pakitusių sąlygų plikažiedžio linlapio populiacijai iškilo grėsmė. Remiantis tyrimų duomenimis, 2001–2008 m. laikotarpiu populiacija teritorijoje sumažėjo beveik du kartus. Paskutinį kartą plikažiedžio linlapio populiacija teritorijoje detalai tirta buvo 2009 m. Tuo metu populiacija užėmė apie 600 m<sup>2</sup> plotą ir ją sudarė apie 30 000 ūglių. Dabar teritorijoje rūšis yra išlikusi, tačiau detalūs tyrimai nevykdyti ir tiksli populiacijos būklė nežinoma.

7. Laukinės gyvūnijos ypatybės. Duomenų apie teritorijoje esančią laukinę gyvūniją nėra.

## Žemės ir gamtos išteklių nuosavybė ir naudojimas teritorijoje

8. Esamos žemėvaldos: visa teritorija yra valstybei nuosavybės teise priklausanti miško paskirties žemė, kurią patikėjimo teise valdo VI Valstybinių miškų urėdijos Trakų regioninis padalinys. Teritorija priskirta Kruonio girininkijai.

9. Žemės ūkio veikla teritorijoje ir jos aplinkoje šiuo metu nevykdoma.

10. Miško ištekliai ir ūkininkavimas teritorijos miškuose: teritorija apima pamiškės pievą nuo kelio iki miško krašto bei miško pakraštį, kurio vienoje dalyje miško vyrauja brandūs pušynai, o kitoje yra kirtavietė. Visi teritorijoje esantys miškai priskiriami IV grupės (ūkiniams), A pogrupio – normalaus kirtimo amžiaus ūkiniams miškams, kuriuose ūkininkavimo tikslas yra laikantis aplinkosaugos reikalavimų formuoti produktyvius medynus, nepertraukiamai tiekti medieną. Teritorijoje šiuo metu jokie miško kirtimai nevykdomi ir nenumatoma jų vykdyti. Tvarkymo ploto Nr. 2 dalyje pagal poreikius sandėliuojama mediena ir per pietinę ploto dalį įvažiuojama į mišką.

11. Rekreacinė veikla teritorijoje nevykdoma.

12. Žvejyba ir medžioklė teritorijoje nevykdoma.

13. Kiti vandens telkinių naudojimo būdai: teritorijoje vandens telkinių nėra.

14. Naudingųjų iškasenų gavyba teritorijoje nevyksta ir ją vykdyti nenumatoma.

15. Kita gamtos išteklių naudojimo veikla teritorijoje nevykdoma.

### **Teritorijos socialiniai ir ekonominiai aspektai**

16. Teritorija yra ūkinių miškų plotuose ir yra tinkama medienai auginti, todėl svarbi socialiniu ir ekonominiu požiūriu, tačiau ypač svarbi gamtosauginiu požiūriu.

## **II SKYRIUS**

### **PLIKAŽIEDŽIO LINLAPIO VEIKSMŲ PLANO TIKSLAI IR UŽDAVINIAI**

17. Veiksmų plano tikslas – išsaugoti plikažiedžio linlapio populiacijos palankią apsaugos būklę teritorijoje.

18. Veiksmų plano tikslui pasiekti keliami uždaviniai:

18.1. biotechninėmis priemonėmis atkurti plikažiedžiui linlapiui palankią buveinės būklę;

18.2. stebėti taikytų Veiksmų plano priemonių poveikį plikažiedžio linlapio populiacijos būklei.

## **III SKYRIUS**

### **PLIKAŽIEDŽIO LINLAPIO VEIKSMŲ PLANO PRIEMONIŲ ĮGYVENDINIMO PLANAS**

#### **Veiksmų plano priemonių įgyvendinimo planas**

19. Veiksmų plano tikslui pasiekti parengtas Veiksmų plano priemonių įgyvendinimo planas pateiktas 1 lentelėje. Veiksmų plano priemonių lėšų poreikio analizė kiekvienai priemonei įgyvendinti pateikta 2 priede.

1 lentelė. Veiksmų plano priemonių įgyvendinimo planas.

Uždavinys	Priemonė	Atsakingas subjektas	Įgyvendinimo laikotarpis	Tvarkymo plotas	Bendras lėšų poreikis, Eur	Galimi finansavimo šaltiniai
1. Biotechninėmis priemonėmis atkurti plikažiedžiui linlapiui palankią buveinės būklę	1.1. trako kirtimas ir šalinimas	VĮ VMU Trakų regioninis padalinys	2021 m. spalio – gruodžio mėn.	Nr. 1, Nr. 2	610,50	Europos Sąjungos fondų lėšos
	1.2. žolės pjovimas ir šalinimas	VĮ VMU Trakų regioninis padalinys	2021 ir 2022 m. rugpjūčio – rugsėjo mėn.	Nr. 1, Nr. 2	902,00	Europos Sąjungos fondų lėšos

	1.3. samanų ir nuokritų grėbimas ir šalinimas	VĮ VMU Trakų regioninis padalinys	2022 m. spalio – lapkričio mėn.	Nr. 2	341,00	Europos Sąjungos fondų lėšos
	1.4. šakų ir kirtimo atliekų šalinimas	VĮ VMU Trakų regioninis padalinys	2021 m. spalio – lapkričio mėn.	Nr. 1	759,00	Europos Sąjungos fondų lėšos
2. Stebėti taikytų Veiksmų plano priemonių poveikį plikažiedžio linlapio populiacijos būklei	2.1. įvertinti plikažiedžio linlapio populiacijos dydžio ir struktūros pokyčius	Viešąjį pirkimą laimėjęs asmuo*	2022 ir 2023 m. birželio mėn.	Nr. 1, Nr. 2	381,70	Europos Sąjungos fondų lėšos
<b>Iš viso:</b>					<b>2994,20</b>	

\*Čia ir toliau tekste viešąjį pirkimą laimėjęs asmuo – fizinis ar juridinis asmuo, kitos organizacijos ir jų padaliniai ar tokių asmenų grupė.

20. Veiksmų plano priemonių aprašymas. Įgyvendinant priemones Nr. 1.1–1.4, darbus organizuoti ir prižiūrėti jų įgyvendinimą bei Veiksmų plano nuostatų laikymąsi privalo rūšies apsaugą išmanantis specialistas, kurio kvalifikacija ir patirtis turi būti patvirtinta publikacijomis ir (ar) ataskaitomis ir pan.:

20.1. trako kirtimas ir šalinimas. Palanki plikažiedžio linlapio buveinės būklė turi būti palaikoma išsaugant atviras, krūmais neapaugusias buveines. Dėl to būtina šalinti buveinėje suvešėjusius krūmus. Šiuo metu vidutinis krūmų ardo projekcinis padengimas teritorijoje sudaro apie 30 proc. Plikažiedžio linlapio buveinėje krūmų ardo projekcinis padengimas turi būti ne daugiau kaip 10 proc., bet geriausia būtų pašalinti visus krūmus. Įgyvendinant šią priemonę krūmai turi būti pjaunami motopjūklų arba kertami kirviu kuo arčiau žemės paviršiaus, kad liktų ne aukštesni kaip 5 cm (geriausia nukirsti sulig žemės paviršiumi) kelmeliai. Nupjauti ar nukirsti krūmai su visomis nenugenėtomis šakomis turi būti pašalinami iš tvarkymo ploto bei sutvarkyti. Sukrauti į krūvas ir palikti arba deginti nukirstus krūmus tvarkymo plote, už jo ribų esančiose gamtinėse buveinėse draudžiama. Pašalintus krūmus laikinai (ne ilgiau kaip 1 mėnesį) galima sandėliuoti už teritorijos ribų esančioje miško žemėje. Priemonė įgyvendinama vieną kartą, pirmaisiais Veiksmų plano priemonių įgyvendinimo metais, spalio – gruodžio mėnesiais tvarkymo plotuose Nr. 1 ir Nr. 2. Tvarkymo plote Nr. 1, kuris užima 0,17 ha, turi būti pašalinta apie 160 krūmų (daugiausia lazdynų, gluosnių ir obelių), kurių aukštis yra iki 8 m. Numatytų išpjauti krūmų tūris tvarkymo plote Nr. 1 sudarys apie 5 m<sup>3</sup>. Tvarkymo plote Nr. 2, kuris užima 0,06 ha, turi būti pašalinta apie 20 krūmų (daugiausia ąžuolų, karklų ir lazdynų), kurių aukštis yra apie 2 m. Numatytų išpjauti krūmų tūris tvarkymo plote Nr. 2 sudarys apie 1 m<sup>3</sup>. Visoje teritorijoje, įgyvendinus šią priemonę, krūmų tūris sudarys apie 6 m<sup>3</sup>;

20.2. žolės pjovimas ir šalinimas. Apleistose ir ilgą laiką nešienaujamose pievų buveinėse ima kauptis storas nesuirusių augalų liekanų sluoksnis. Dėl šios priežasties blogėja sąlygos plikažiedžiams linlapiams augti, buveinėse įsikuria nebūdingi aukštaūgiai žoliniai augalai. Teritorijoje taip pat aptinkamos invazinės augalų rūšys, tokios kaip bitinė sprigė, smulkiažiedė sprigė, vienametė šiušėlė, todėl norint palaikyti geros būklės plikažiedžio linlapio buveines, reikalingas reguliarus jų šienavimas. Atsižvelgiant į plikažiedžio linlapio ekologines ir biologines savybes, žolė turi būti pjaunama vasaros pabaigoje, geriausia rugpjūčio mėn. pabaigoje arba rugsėjo mėn. pradžioje. Žolė turi būti pjaunama dalge, o nupjauta žolė paliekama išdžiūti, kad iš išdžiūvusių augalų išbyrėtų sėklos. Naudoti žoliapjoves su rinktuvais arba sugrėbti ir iš tvarkymo ploto pašalinti dar nespėjusią išdžiūti žolę draudžiama. Išdžiūvusi žolė turi būti sugrėbta grėbliu ir pašalinta iš tvarkymo ploto bei sutvarkyta. Sukrauti į krūvas ir palikti arba deginti nupjautą žolę tvarkymo plote, už jo ribų esančiose gamtinėse buveinėse draudžiama. Nupjautą ir sugrėbtą žolę (ne ilgiau kaip 1 mėnesį) galima

sandėliuoti už teritorijos ribų esančioje miško žemėje. Priemonė įgyvendinama du kartus, pirmaisiais ir antraisiais Veiksmų plano priemonių įgyvendinimo metais, rugpjūčio – rugsėjo mėnesiais, visoje teritorijoje (tvarkymo plotuose Nr. 1, Nr. 2), kuri užima 0,23 ha. Pirmaisiais Veiksmų plano priemonių įgyvendinimo metais teritorijoje susidarys apie 3 t biomasės. Priemonę kartojant antraisiais Veiksmų plano priemonių įgyvendinimo metais teritorijoje susidarys maždaug 2 t biomasės;

20.3. samanų ir nuokritų grėbimas ir šalinimas. Susidariusi tanki samanų ir nuokritų danga yra vienas svarbiausių veiksnių, stabdančių plikažiedžių linlapių plitimą ir dauginimąsi. Samanų ir nuokritų šalinimas turi būti vykdomas rudenį, geriausia spalio – lapkričio mėnesiais. Samanos ir nuokritos turi būti grėbiamos rankiniu būdu, naudojant metalinius arba plastikinius grėblius. Sugrėbtos samanos ir nuokritos turi būti pašalinamos iš tvarkymo ploto bei sutvarkytos. Sukrauti į krūvas ir palikti arba deginti sugrėbtas samanas ir nuokritas tvarkymo plote, už jo ribų esančiose gamtinėse buveinėse draudžiama. Sugrėbtas samanas ir nuokritas laikinai (ne ilgiau kaip 1 mėnesį) galima sandėliuoti už teritorijos ribų esančioje miško žemėje. Priemonė įgyvendinama vieną kartą, antraisiais Veiksmų plano priemonių įgyvendinimo metais, spalio – lapkričio mėnesiais, tvarkymo plote Nr. 2, kuris užima 0,06 ha. Įgyvendinus priemonę susidarys apie 20 m<sup>3</sup> biomasės;

20.4. šakų ir kirtimo atliekų šalinimas. Tvarkomos teritorijos dalyje anksčiau buvo įrengtas medienos sandėlis, kuriame sandėliuota iš šalia teritorijos esančio miško iškirsta mediena ir šakos. Dalis po kirtimo susidariusių šakų teritorijoje liko neišvežtos. Į krūvas sukrautos šakos dengia dalį teritorijos ir taip sumažina plikažiedžio linlapio buveinių plotą. Įgyvendinant šią priemonę šakos turi būti surinktos ir pašalintos iš tvarkymo ploto bei sutvarkytos. Palikti arba deginti šakas tvarkymo plote, už jo ribų esančiose gamtinėse buveinėse draudžiama. Surinktas šakas laikinai (ne ilgiau kaip 1 mėnesį) galima sandėliuoti už teritorijos ribų esančioje miško žemėje. Priemonė įgyvendinama vieną kartą, pirmaisiais Veiksmų plano priemonių įgyvendinimo metais, spalio – lapkričio mėnesiais, tvarkymo plote Nr. 1, kuris užima 0,17 ha. Iš tvarkymo ploto turi būti išvežta apie 30 m<sup>3</sup> po miško kirtimo likusių senų šakų;

20.5. įvertinti plikažiedžio linlapio populiacijos dydžio ir struktūros pokyčius. Plikažiedžio linlapio populiacijos būklės, dydžio ir sudėties vertinimas turi būti vykdomas nuo antrųjų Veiksmų plano įgyvendinimo metų iki jo įgyvendinimo pabaigos. Vertinimas turi būti atliekamas kartą per metus birželio mėnesį. Vertinimo metu turi būti nustatoma buveinės būklė (medžių, krūmų, žolių ir samanų ardu projektinis padengimas, bendrijos rūšių sudėtis) ir plikažiedžio linlapio populiacijos sudėtis bei būklė (nustatomas populiacijos tankumas, ūglių pasiskirstymas pagal brandos grupes, matuojamas ūglių aukštis, skaičiuojamas žiedų ir vaisių skaičius). Plikažiedžio linlapio populiacijos ir buveinės būklė turi būti vertinama pagal „Europos Bendrijos svarbos rūšių monitoringo metodiką“ (2016; 357–361 p., 6.1–6.3 ir 6.12 priedai). Plikažiedžio linlapio buveinės būklės, populiacijos dydžio ir struktūros pokyčius turi vertinti kvalifikuotas botanikas (toliau – ekspertas). Ekspertas privalo turėti saugomų augalų populiacijų ir buveinių būklės vertinimo patirtį. Atlikęs vertinimą ekspertas turi parengti tarpinę ataskaitą, o priemonės įgyvendinimo pabaigoje – baigiamąją ataskaitą su išsamia plikažiedžio linlapio populiacijos ir buveinės būklės pokyčių analize.

### **Veiksmų plano priemonių lokalizacija**

21. Teritorija suskirstyta į du tvarkymo plotus, kurie yra miško naudmenose, nuosavybės teise priklauso valstybei bei yra valstybinės reikšmės miškų teritorijoje (tvarkymo plotų lokalizacijos brėžinys pateiktas 1 priede). Teritorija lengvai pasiekama gruntiniu keliu:

21.2. tvarkymo plotas Nr. 1, kuris užima 0,17 ha, yra centrinėje teritorijos dalyje ir apima pamiškės pievą šalia miško ir miško kirtavietės kraštą. Tvarkymo plotas yra VI Valstybinių miškų urėdijos Trakų regioninio padalinio Kruonio girininkijos 36 kvartalo 11 sklypo (medyno amžius apie 149 m., skalsumas 0,7) ir 36 kvartalo 20 sklypo (vyrauja eglės, medyno amžius apie 6 m., skalsumas 0,8) rytiniame pakraštyje šalia kelio. Tvarkymo ploto centro koordinatės: X 6068282, Y 514828. Tvarkymo plote telkiasi apie 10 proc. teritorijoje esančios plikažiedžio linlapio populiacijos;

21.3. tvarkymo plotas Nr. 2, kuris užima 0,06 ha, yra pietinėje teritorijos dalyje ir apima degradavusią stepinę pievą miško ir miško kirtavietės pakraštyje. Tvarkymo plotas yra VĮ Valstybinių miškų urėdijos Trakų regioninio padalinio Kruonio girininkijos 36 kvartalo 20 sklypo (vyrauja eglės, medyno amžius apie 6 m., skalsumas 0,8) ir 36 kvartalo 22 sklypo (vyrauja pušys, medyno amžius apie 149 m., skalsumas 0,8) pietrytiniame pakraštyje šalia kelio. Tvarkymo ploto centro koordinatės: X 6068187, Y 514757. Tvarkymo plote telkiasi apie 80 proc. teritorijoje esančios plikažiedžio linlapio populiacijos.

#### **IV SKYRIUS**

### **PLIKAŽIEDŽIO LINLAPIO VEIKSMŲ PLANO PRIEMONES ĮGYVENDINANTYS ASMENYS IR JŲ FUNKCIJOS**

22. Veiksmų plano priemonės įgyvendina viešąjį pirkimą laimėjęs asmuo pagal Veiksmų planą ir viešųjų pirkimų sutartį dėl Veiksmų plano priemonių įgyvendinimo.

#### **V SKYRIUS**

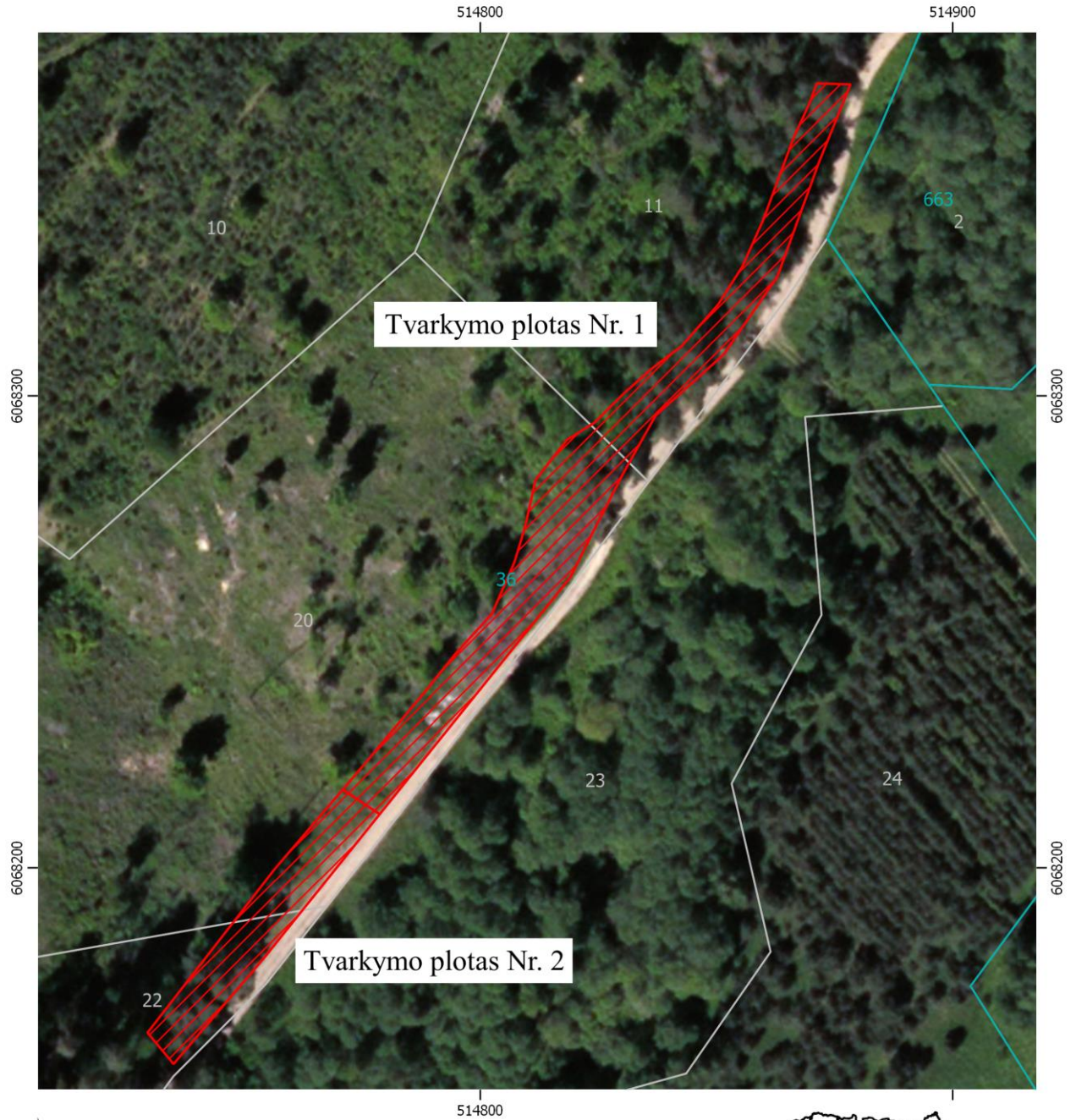
### **PLIKAŽIEDŽIO LINLAPIO VEIKSMŲ PLANO TIKSLINIMAS IR PRIEMONIŲ ĮGYVENDINIMO STEBĖSENA**

23. Viešąjį pirkimą laimėjęs asmuo Veiksmų plano priemonių įgyvendinimo metu, atsižvelgdamas į numatytų priemonių įgyvendinimo kliūtis, atsiradusius naujus veiksnius ir grėsmes, teikia pasiūlymus dėl Veiksmų plano priemonių tikslinimo Valstybinei saugomų teritorijų tarnybai prie Aplinkos ministerijos (toliau – VSTT). VSTT sprendžia klausimą dėl Veiksmų plano priemonių pakeitimo.

Ne vėliau kaip per 1 mėnesį po kiekvienos Veiksmų plano priemonės įgyvendinimo termino pabaigos viešąjį pirkimą laimėjęs asmuo teikia priemonės įgyvendinimo ataskaitą VSTT. Remdamasi šiomis ataskaitomis ir, esant reikalui, faktiniais priemonių vykdymo patikrinimais, VSTT organizuoja Veiksmų plano priemonių įgyvendinimo stebėseną.

---

## VEIKSMŲ PLANO PRIEMONIŲ LOKALIZACIJOS BRĖŽINYS



Kruonio apylinkės

0 25 50 m

Legenda

- Tvarkymo plotai
- Miško kvartalai
- Miško sklypai

