

PATVIRTINTA

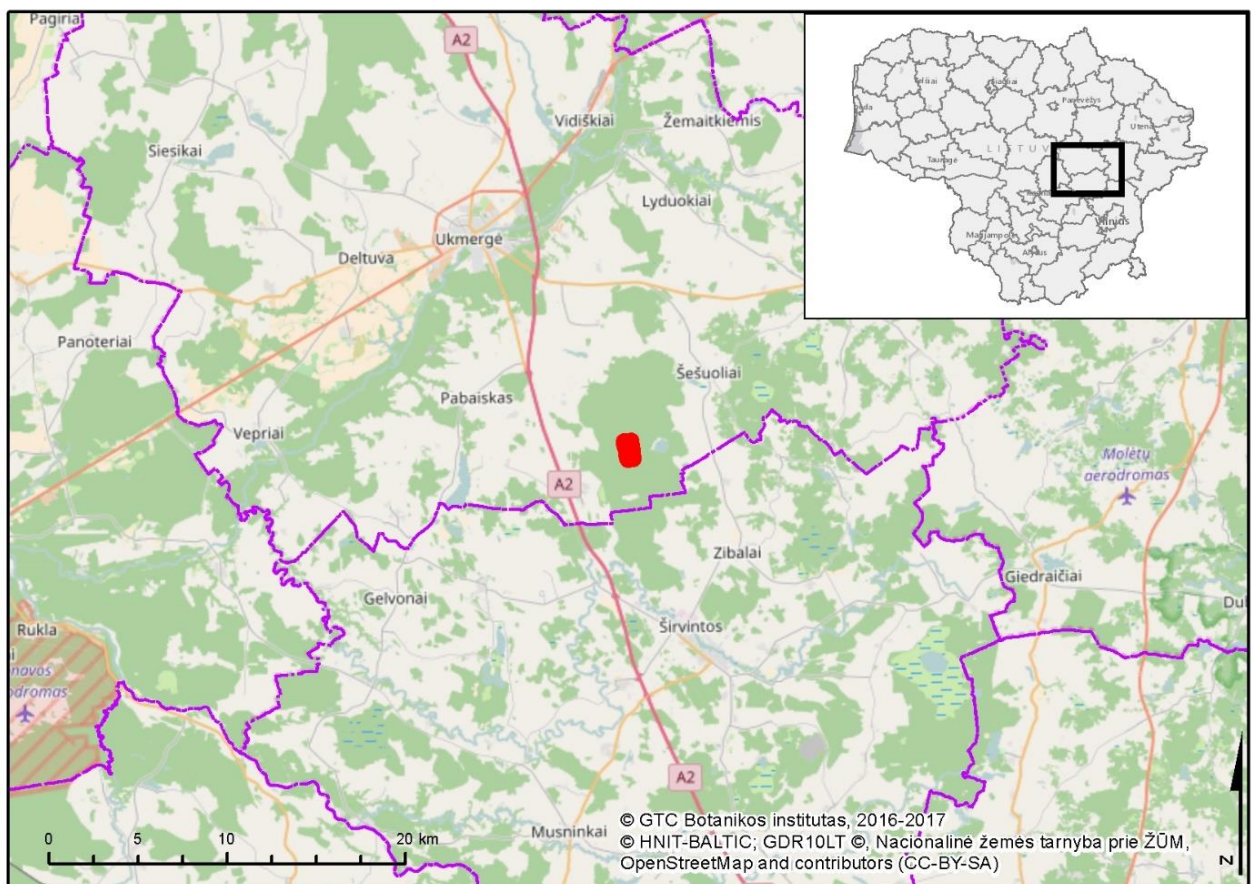
Valstybinės saugomų teritorijų tarnybos
prie Aplinkos ministerijos direktoriaus
2021 m. rugsėjo 6 d. įsakymu Nr. V-175

KERTUŠO PELKĖS PELKINIO SATYRO (*OENEIS JUTTA*) APSAUGOS 2021–2023 M. VEIKSMŲ PLANAS

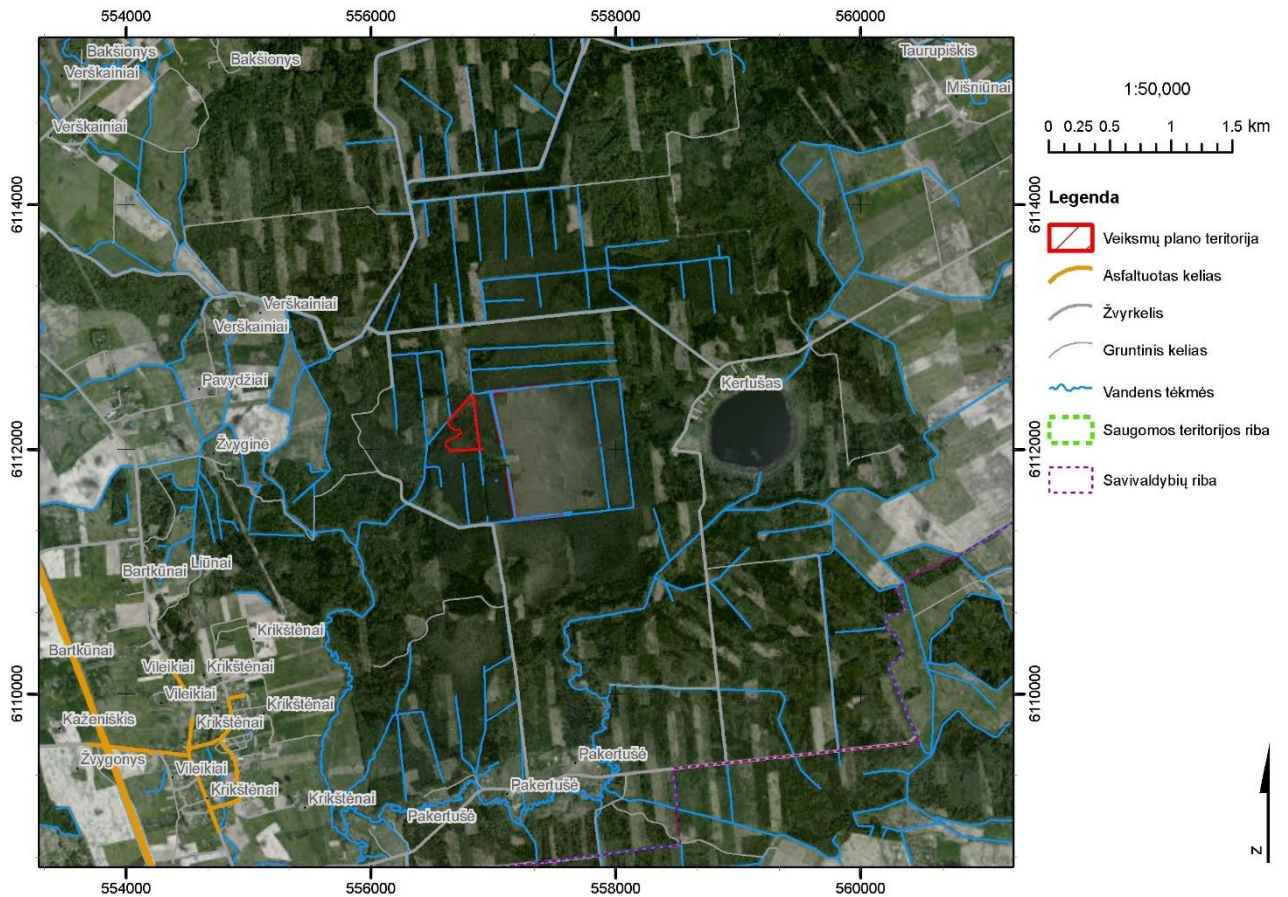
I SKYRIUS PELKINIO SATYRO TERITORIJOS BŪKLĖS APRAŠYMAS IR ĮVERTINIMAS

Pelkinio satyro teritorijos padėtis, jos ribos ir užimamas plotas

1. Kertušo pelkės pelkinio satyro (*Oeneis jutta*) apsaugos 2021–2023 m. veiksmų plano (toliau – Veiksmų planas) priemonių įgyvendinimo teritorija (toliau – teritorija) yra rytų Lietuvoje, Ukmergės rajono savivaldybėje, Pivonijos seniūnijoje (1 pav., 2 pav.). Teritorijos centrinio taško geografinės koordinatės – X 556772, Y 6112209 (LKS-94 sistemoje). Artimiausios gyvenvietės yra Kertušas (už 1,98 km), Pakertušė (už 3,0 km), Žvyginė (už 1,96 km). Teritorijos bendras plotas yra 7,2 ha, visa teritorija - pelkinis miškas.



1 pav. Teritorijos padėtis Lietuvoje ir Ukmergės rajono savivaldybės teritorijoje.



2 pav. Teritorijos padėtis kraštovaizdyje.

Teritorijos teisinis statusas ir svarba

2. Teritorija į saugomas teritorijas nepatenka. Kertušo pelkė ir pelkėtas miškas yra Trako miške, į rytus nuo Kertušo ežero.

Teritorijos teisinį statusą, svarbą ir galiojančius veiklos apribojimus nustato šie teisės aktai:

- Lietuvos Respublikos aplinkos apsaugos įstatyme ir Lietuvos Respublikos administracinių nusižengimų kodekse numatyta atsakomybė už aplinkos apsaugos ir naudojimo režimo pažeidimus;
- Lietuvos Respublikos saugomų gyvūnų, augalų ir grybų rūšių įstatyme nustatyti draudimai kenkti saugomų rūšių buveinėms bei iš dalies reglamentuota jų apsauga;
- Lietuvos Respublikos teritorijų planavimo įstatyme numatytos pareigos laikytis teritorinio planavimo dokumentų nuostatų;
- Lietuvos Respublikos specialiųjų žemės naudojimo sąlygų įstatyme nustatyti veiklos gamtos apsaugai svarbiose teritorijose ribojimai;
- Lietuvos Respublikos miškų įstatyme, Miško kirtimų taisyklėse, patvirtintose Lietuvos Respublikos aplinkos ministro 2010 m. sausio 27 d. įsakymu Nr. D1-79 „Dėl Miško kirtimų taisyklių patvirtinimo“, nustatytas ūkinės veiklos miškuose režimas pagal nustatytas miškų grupes.

Teritorijos miškai priklauso IV grupės ūkiniams miškams, tokiuose ūkiniuose miškuose leidžiami visi pagrindinių kirtimų būdai ir metodai. Neplynais kirtimais turėtų būti kertama ne mažiau kaip 20 proc. pagrindinių miško kirtimų ploto.

Kertušo pelkėje pelkinio satyro populiacija žinoma nuo 1990 metų. Teritorija rūšiai svarbi kaip ilgalaikė, stabili buveinė, kurioje aptinkamas didelis individų skaičius. Pastaruoju metu stebimi neigiami buveinės pokyčiai – pomiškio sutankėjimas, pušų, beržų jaunuolyno tankėjimas – kelia grėsmę vietinės pelkinio satyro populiacijos egzistavimui.

Teritorijos fizinės - geografinės sąlygos

4. Teritorija yra Verškainių - Kertušos pelkės (raisto), užimančios apie 600 ha, dalis. Pietrytiniu pelkės pakraščiu teka Kertuša (Širvintos intakas), vakariniu – Kertušos baseino upės Parija ir Ažuoluona, rytuose yra Kertušo ežeras. Didesniąją, pietinę pelkės dalį sudaro raistinė aukštapelkė, mažesniąją, šiaurės rytinę dalį – tarpinė raistinė pelkė. Pelkėje slūgso ~3,2 mln. m³ daugiausia kimininių durpių, kurių sluoksnio storis siekia iki 2 m. Durpių vidutinis drėgnumas – 87 %, peleningumas – 6,5 %, susiskaidymas – 25 %. Po durpėmis driekiasi iki 0,8 m storio sapropelio sluoksnis, giliau – smėlis ir molis. Kertušo aukštapelkė paveikta melioracijos. Vyraujantys dirvožemiai – pelkiniai durpiniai, labai nederlingi dirvožemiai.

Teritorijos biologinės ypatybės

5. Laukinės augalijos ypatybės. Teritorijoje saugomų rūšių augalų neaptikta. Teritorijos augmenija būdinga degradavusioms aukštapelkėms, reti gailiniai pušynai, gimininiai pušynai, tankėjantis beržų jaunuolynas. Teritorijoje nustatyta Europos Bendrijos svarbos natūrali buveinė, 91D0 *Pelkiniai miškai.

6. Laukinės gyvūnijos ypatybės. Kertušo pelkėje nuo 1990 metų drugių stebėjimus vykdo D. Dapkus, G. Švitra, P. Ivinskis. Saugomų rūšių informacinės sistemos duomenimis (toliau – SRIS), teritorijoje stebėtos į Lietuvos Respublikos saugomų gyvūnų, augalų ir grybų rūšių sąrašą, patvirtintą Lietuvos Respublikos aplinkos ministro 2003 m. spalio 13 d. įsakymu Nr. 504 „Dėl Lietuvos Respublikos saugomų gyvūnų, augalų ir grybų rūšių sąrašo patvirtinimo“, ir/ ar į Paukščių apsaugai svarbių teritorijų atrankos kriterijus, patvirtintus Lietuvos Respublikos aplinkos ministro 2008 m. liepos 2 d. įsakymu Nr. D1-358 „Dėl Paukščių apsaugai svarbių teritorijų atrankos kriterijų patvirtinimo“, kuriais įgyvendinama 2009 m. lapkričio 30 d. Europos Parlamento ir Tarybos direktyva 2009/147/EB dėl laukinių paukščių apsaugos (OL 2010 L 20, p.7) su paskutiniais pakeitimais, padarytais 2013 m. gegužės 13 d. Tarybos direktyva 2013/17/ES (OL 2013 L 158, p. 193), įrašyta reta miško ir pelkių paukščių rūšis – lututė (*Aegolius funereus*), drugių rūšys akiuotasis satyras (*Lopinga achine*) ir pelkinis satyras (*Oeneis jutta*), pelkės pakraščiuose aptiktas didysis auksinukas (*Lycaena dispar*).

7. Pelkinio satyro populiacija Kertušo pelkėje stebima ilgą laiką (27 metus), populiacijos dydis apie keliasdešimt individų (vidutinis tankumas teritorijoje 2–3 ind./ha), populiacijos būklė stabili, didžioji dalis Kertušo pelkės (apie 25 ha) yra tinkama gyventi pelkiniam satyru.

Žemės ir gamtos išteklių nuosavybė ir naudojimas teritorijoje

8. Esamos žemėvaldos. Visa teritorija yra valstybei nuosavybės teise priklausanti miško paskirties žemė. Šiuos miškus patikėjimo teise valdo VĮ Valstybinių miškų urėdijos (toliau – VMU) Ukmergės regioninis padalinys.

9. Žemės ūkio veikla teritorijoje nevykdoma.

10. Miško ištekliai ir ūkininkavimas teritorijos miškuose. Teritorijos miškai priklauso IV grupės (ūkiniams) miškams. Šiuo metu kirtimai teritorijoje nevykdomi ir nenumatyti.

11. Rekreacinė veikla. Teritorija rekreacijai mažai naudojama, sezono metu teritorijoje grybaujama, uogaujama.

12. Medžioklė ir žvejyba. Teritorijoje žvejyba nevykdoma, medžioklė neturi įtakos saugomai rūšiai.

13. Kiti vandens telkinių naudojimo būdai. Teritorijoje nėra vandens telkinių.

14. Naudingųjų iškasenų gavyba teritorijoje nevykdoma.

15. Kita gamtos išteklių naudojimo veikla nevykdoma.

Teritorijos socialiniai ir ekonominiai aspektai

16. Teritorija nereikšminga vietos gyventojų užimtumui. Privačių miškų teritorijoje nėra. Teritorija dėl medyno sudėties neturi didelės reikšmės urėdijos ekonominiams rodikliams.

II SKYRIUS VEIKSMŲ PLANO TIKSLAS IR UŽDAVINIAI

17. Veiksmų plano tikslas – pagerinti ir išlaikyti pelkinio satyro buveinių palankią apsaugos būklę teritorijoje.

18. Tikslui pasiekti keliami uždaviniai:

18.1. biotechninėmis priemonėmis pagerinti bei išlaikyti palankią pelkinio satyro buveinės būklę;

18.2. stebėti taikytų Veiksmų plano priemonių įgyvendinimo poveikį pelkinio satyro apsaugos būklei.

III SKYRIUS VEIKSMŲ PLANO PRIEMONIŲ ĮGYVENDINIMO PLANAS

Veiksmų plano priemonių įgyvendinimo plano aprašymas

19. Veiksmų plano tikslui pasiekti parengtas Veiksmų plano priemonių įgyvendinimo planas pateiktas 1 lentelėje.

1 lentelė. Veiksmų plano priemonių įgyvendinimo planas.

Uždavinys	Priemonė	Atsakingas subjektas	Įgyvendinimo laikotarpis	Tvarkymo ploto Nr.	Bendras lėšų poreikis, Eur	Galimi finansavimo šaltiniai
1. Biotechninėmis priemonėmis pagerinti bei išlaikyti palankią pelkinio satyro buveinės būklę	1.1. sumedėjusios augalijos retinimas ir pašalinimas	VĮ VMU Ukmergės regioninis padalinys	2021 m. lapkričio – 2022 m. vasario mėn.	Visa teritorija	665,28	Europos Sąjungos fondų lėšos
2. Stebėti taikytų Veiksmų plano priemonių įgyvendinimo poveikį pelkinio satyro apsaugos būklei	2.1. pelkinio satyro gausumo stebėjimai	Viešąjį pirkimą laimėjęs asmuo*	2022 m., 2023 m., gegužės – birželio mėn.	Visa teritorija	447,83	Europos Sąjungos fondų lėšos

* Čia ir toliau tekste viešąjį pirkimą laimėjęs asmuo – fizinis ar juridinis asmuo, kitos organizacijos ir jų padaliniai ar tokių asmenų grupė.

20. Veiksmų plano priemonių aprašymas (lėšų poreikio analizė kiekvienai priemonei įgyvendinti pateikta 2 priede):

20.1. sumedėjusios augalijos retinimas ir pašalinimas. Pelkinio satyro optimalios buveinės sąlyga – reti medynai, nes šios rūšies drugiai skraido tarp medžių kamienų. Drugių patinams būdingi „vestuviniai“ skrydžiai, kuriems reikia erdvės tarp medžių. Tankėjant medynui, ypač antram ardui,

užaugant krūmams, nelieka skraidymo erdvių. Siekiant pagerinti buveinės sąlygas, teritorijoje turi būti atlikti tarpiniai kirtimai, išretinant silpnesnius, džiūvančius, skurstančius jaunus medžius (pušis, beržus), pašalinant kreivus, daugiaviršūnius, išsikerojusius medelius, krūmus po medžiais. Retinant šią augaliją, turi būti paliekami drevėti medžiai ir pušys, kurių diametras yra ne mažesnis nei 19 cm. Įgyvendinant šią priemonę, turi būti iškertama 10–20 % medyno tankiausiose jo vietose, įgyvendinus priemonę, susidarys iki 20 m³ medienos. Kirtimai turi būti vykdomi tvarkymo plotuose Nr. 1, 2, 3 nuo 2021 m. lapkričio 1 d. iki 2022 m. vasario 28 dienos, esant įšalui, kad buveinei būtų kuo mažiau pakenkta. Sumedėjusi augalija turi būti kertama prie pat žemės. Ekspertas, turintis žinių apie pelkinio satyro ekologiją ir apsaugą, konsultuoja, kad retinimas atitiktų pelkinio satyro buveinės poreikius. Ekspertas – entomologas, ekologas specialistas, turintis žinių apie tikslinės rūšies ekologiją ir apsaugą. Eksperto kvalifikacija turi būti patvirtinta darbo patirtimi, straipsniais, ataskaitomis ir pan.

Iškirsta sumedėjusi augalija turi būti sutvarkoma, nukapojamos šakos. Nupjauta augalija sukraunama į krūvas už teritorijos ribų arba kitaip utilizuojama. Dalis nukirstos medienos (ne daugiau kaip 40 %) gali būti palikta teritorijoje, jei jos pašalinimas būtų komplikotas ir stipriai pažeistų paklotę;

20.2. pelkinio satyro gausumo stebėjimai. Siekiant įvertinti Veiksmų plano priemonių poveikį pelkinio satyro apsaugos būklei, turi būti atliekamas pelkinio satyro populiacijos būklės vertinimas visą Veiksmų plano priemonių įgyvendinimo laikotarpį bei atliekama pelkinio satyro apskaita teritorijoje. Pelkinio satyro apskaita turi būti atliekama gegužės trečią dešimtadienį - birželio pirmą dešimtadienį maršrutiniu metodu (L. Balčiauskas, 2004; P. Ivinskis, J. Augustauskas, 2004). Apskaita turi būti atliekama visoje teritorijoje šiltomis, saulėtomis dienomis, apskaitos negalima atlikti lyjant lietui, esant stipriam vėjui. Jei oro sąlygos atliekant apskaitą pasidarė nepalankios, apskaita turi būti pakartota. Drugiai skaičiuojami keturiose 200 m ilgio, 5 m pločio (2,5 m atstumu nuo stebėtojo į abi puses) transektos juostose. Baigus apskaitą turi būti užpildoma Pelkinio satyro apskaitos duomenų registracijos žurnalas, kurio forma pateikta 3 priede. Apskaitą turi atlikti ekspertas, žinantis pelkinio satyro biologiją, gebantis atpažinti šios rūšies drugį, turintis drugių monitoringo patirties. Eksperto kvalifikacija turi būti patvirtinta darbo patirtimi, straipsniais, ataskaitomis, paruoštomis metodikomis ir pan.

Veiksmų plano priemonių lokalizacija

21. Teritoriją sudaro trys tvarkymo plotai, kurie yra valstybinės reikšmės miško paskirties žemė (tvarkymo plotų lokalizacijos brėžinys pateiktas 1 priede):

21.1. tvarkymo plotas Nr. 1 užima 1,9 ha, apima VĮ VMU Ukmergės regioninio padalinio Krikštėnų girininkijos 78 miško kvartalo 6 sklypą. Tvarkymo plote vyraujanti medžių rūšis – pušis, kurios amžius apie 90 metų. Medyno skalsumas – 0,6. Tvarkymo ploto geografinės koordinatės,– X 556777, Y 6112320 (LKS-94 sistemoje). Tvarkymo plotas pasiekiamas miško keliu nuo Žvyrinės ir kvartalinėmis linijomis. Tvarkymo plote aptinkama lututė ir Europos Bendrijos svarbos natūrali buveinė, 91D0 *Pelkiniai miškai;

21.2. tvarkymo plotas Nr. 2 užima 1,2 ha, apima VĮ VMU Ukmergės regioninio padalinio Krikštėnų girininkijos 78 miško kvartalo 10 sklypą. Tvarkymo plote vyraujanti medžių rūšis – pušis, kurios amžius apie 110 metų. Medyno skalsumas – 0,7. Tvarkymo ploto geografinės koordinatės,– X 556776, Y 6112203 (LKS-94 sistemoje). Tvarkymo plotas pasiekiamas miško keliu nuo Žvyrinės ir kvartalinėmis linijomis. Tvarkymo plote yra Europos Bendrijos svarbos natūrali buveinė, 91D0 *Pelkiniai miškai;

21.3. tvarkymo plotas Nr. 3 užima 4,1 ha, apima VĮ VMU Ukmergės regioninio padalinio Krikštėnų girininkijos 78 miško kvartalo 14 sklypą. Tvarkymo plote vyraujanti medžių rūšis – pušis, kurios amžius apie 70 metų. Medyno skalsumas – 0,8. Tvarkymo ploto geografinės koordinatės,– X 556760, Y 6112052 (LKS-94 sistemoje). Tvarkymo plotas pasiekiamas miško keliu nuo Žvyrinės ir kvartalinėmis linijomis. Tvarkymo plote aptinkama lututė ir Europos Bendrijos svarbos natūrali buveinė, 91D0 *Pelkiniai miškai.

IV SKYRIUS PLANO PRIEMONES ĮGYVENDINANTYS ASMENYS IR JŲ FUNKCIJOS

22. Veiksmų plano priemonės įgyvendina viešąjį pirkimą laimėjęs asmuo pagal Veiksmų planą ir viešųjų pirkimų sutartį dėl Veiksmų plano priemonių įgyvendinimo.

V SKYRIUS VEIKSMŲ PLANO TIKSLINIMAS IR PRIEMONIŲ ĮGYVENDINIMO STEBĖSENA

23. Viešąjį pirkimą laimėjęs asmuo Veiksmų plano priemonių įgyvendinimo metu, atsižvelgdamas į numatytų priemonių įgyvendinimo kliūtis, atsiradusius naujus veiksnius ir grėsmes, teikia pasiūlymus dėl Veiksmų plano priemonių tikslinimo Valstybinei saugomų teritorijų tarnybai prie Aplinkos ministerijos (toliau – VSTT). VSTT sprendžia klausimą dėl Veiksmų plano priemonių pakeitimo.

Ne vėliau kaip per 1 mėnesį po kiekvienos Veiksmų plano priemonės įgyvendinimo termino pabaigos viešąjį pirkimą laimėjęs asmuo teikia priemonės įgyvendinimo ataskaitą VSTT. Remdamasi šiomis ataskaitomis ir, esant reikalui, faktiniais priemonių vykdymo patikrinimais, VSTT organizuoja Veiksmų plano priemonių įgyvendinimo stebėseną.

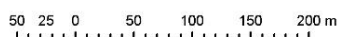
Kertušo pelkės pelkinio satyro (*Oeneis jutta*)
2021–2023 m. apsaugos veiksmų plano
1 priedas

VEIKSMŲ PLANO PRIEMONIŲ LOKALIZACIJOS BRĖŽINYS



Kertušo pelkė

1:5,000



Legenda

-  Tvarkymo plotai
-  Miško kvartalas
-  Miško sklypai



Lietuvos koordinacių sistema 1994 (LKS94)
© GTC Botanikos institutas, 2016-2017
ORT10LT © Nacionalinė žemės tarnyba prie ŽŪM, 2012-2015
© HNIT-BALTIC; GDR10LT © Nacionalinė žemės tarnyba prie ŽŪM,
© Valstybinė miškų tarnyba, 2016-2017
Sudarė: D. Augutis, Floros ir geobotanikos laboratorija, GTC Botanikos institutas

FINANSINIŲ IŠTEKLIŲ POREIKIO ANALIZĖ VEIKSMŲ PLANO PRIEMONĖMS ĮGYVENDINTI

1. Priemonės Nr. 1.1 – sumedėjusios augalijos retinimas ir pašalinimas – preliminarias išlaidas sudaro (preliminarus priemonės Nr. 1.1 išlaidų apskaičiavimas pateikiamas šio priedo 1 lentelėje):

- 1.1. darbus vykdančių asmenų kelionė iki / iš teritorijos iki 65 km (į vieną pusę);
- 1.2. eksperto darbas: darbų derinimas su urėdija, konsultacijos atliekant kirtimus;
- 1.3. miško retinimas;
- 1.4. medienos sutvarkymas.

1 lentelė. Priemonės Nr. 1.1 preliminarus išlaidų apskaičiavimas. #

	Darbas, Eur	Transportas, Eur	Suma, Eur
Išlaidos	522,06 ¹	82,74 ²	604,80
Papildomos išlaidos (10 proc.)	52,20	8,27	60,48
Iš viso:	572,26	91,01	665,28

–priemonės preliminarų išlaidų apskaičiavimui atskaitos taškas pasirinktas Vilniaus miestas.

¹ Eksperto darbas – 8,66 Eur/val. x 8 val. – 69,28 Eur. Eksperto įkainis nustatytas remiantis kvalifikuotų ekologų/entomologų su aukštesniu išsilavinimu, dirbančių gamtos apsaugos projektuose, įkainiais.

Miško tarpinis kirtimas (biržės atrėžimas ir paruošimas kirsti, spindžių prakirtimas, medžių atrinkimas ir ženklinimas, kirtimo dokumentacijos- brėžinio, biržės taksavimo lapo parengimas): 8,76 Eur/val x 8 val – 70,08 Eur.

Miško kirtimas: 8,60 Eur/m³ x 20 m³ – 172,00 Eur.

Miško ištraukimas: 6,96 Eur/m³ x 20 m³ – 139,20 Eur.

Kirtimo atliekų išvežimas į tarpinį sandėlį: 7,15 Eur/m³ x 10 m³ – 71,50 Eur.

Vidutinė rinkos kaina nustatyta vadovaujantis analogiškus darbus atliekančių įmonių kainomis:
<http://www.dmu.lt/index.php?id=756>; <http://www.mmu.lt/failai/privaciu%20misku%20savininkams.pdf>;

<http://www.jurburedija.lt/ruosa>, <http://www.ukmu.lt/>.

² Eksperto kelionė į ir iš tvarkymo teritorijos: 0,25 Eur /km x 65 km x 2 – 32,5 Eur.

Transporto paslaugos krovininiu automobiliu: 6,28 Eur/ val. x 8 val. –50,24 Eur.

Vidutinė rinkos kaina nustatyta vadovaujantis analogiškus darbus atliekančių įmonių kainomis:
<http://www.dmu.lt/index.php?id=756>; <http://www.mmu.lt/failai/privaciu%20misku%20savininkams.pdf>;

<http://www.jurburedija.lt/ruosa>, <http://www.ukmu.lt/>.

2. Priemonės Nr. 2.1 – pelkinio satyro gausumo stebėjimai – preliminarias išlaidas sudaro (preliminarus priemonės Nr. 2.1 išlaidų apskaičiavimas pateikiamas šio priedo 2 lentelėje):

2.1. eksperto kelionė pirmyn ir atgal iki 65 km (į vieną pusę);

2.2. eksperto darbas: drugių stebėjimai, apskaita, ataskaitos paruošimas.

2 lentelė. Priemonės Nr. 2.1 preliminarus išlaidų apskaičiavimas. #

	Darbas, Eur	Transportas, Eur	Suma, Eur
Išlaidos	277,12 ³	130,00 ⁴	407,13
Papildomos išlaidos (10 proc.)	27,71	13,00	40,71
Iš viso:	304,83	143,00	447,83

³ Eksperto darbas: 8,66 Eur/val. x 8 val. x 4 – 277,12 Eur. Eksperto įkainis nustatytas remiantis kvalifikuotų ekologų/entomologų su aukštuoju išsilavinimu, dirbančių gamtos apsaugos projektuose, įkainiais. Eksperto kelionė į ir iš tvarkymo teritorijos: 0,25 Eur/km x 65 km x 2 x 4 – 130,00 Eur.

Kertušo pelkės pelkinio satyro (*Oeneis jutta*)
2021–2023 m. apsaugos veiksmų plano
3 priedas

(Pelkinio satyro apskaitos duomenų registracijos žurnalo forma)

PELKINIO SATYRO APSKAITOS DUOMENŲ REGISTRACIJOS ŽURNALAS

Pelkinio satyro stebėjimų duomenys	Stebėjimą vykdė
Kertušo pelkė	<i>(Pareigos, vardas, pavardė)</i>
Kvartalas sklypas	Adresas
Data	Tel.:
	El. paštas

Transektos	Transektos atkarpų geografinės koordinatės		Pelkinio satyro individų skaičius
	Pradžia (X,Y)	Pabaiga (X, Y)	
I			
II			
III			
IV			
Vidutiniškai individų/1 ha			
