

PATVIRTINTA

Valstybinės saugomų teritorijų tarnybos
prie Aplinkos ministerijos direktoriaus
2021 m. liepos 29 d. įsakymu Nr.V-167

KERNAVO PELKĖS PELKINIO SATYRO (*OENEIS JUTTA*) APSAUGOS 2021–2023 M. VEIKSMŲ PLANAS

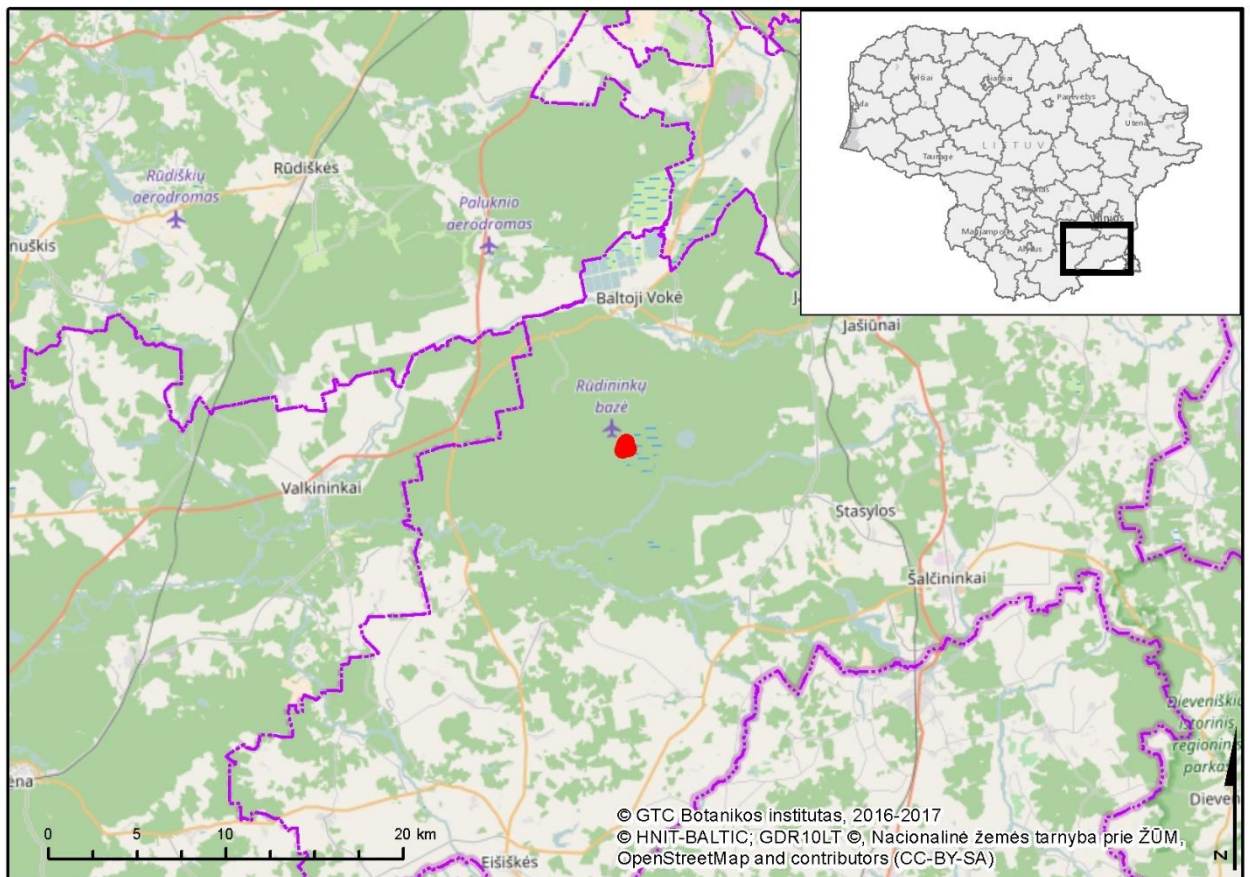
I SKYRIUS

PELKINIO SATYRO TERITORIJOS BŪKLĖS APRAŠYMAS IR ĮVERTINIMAS

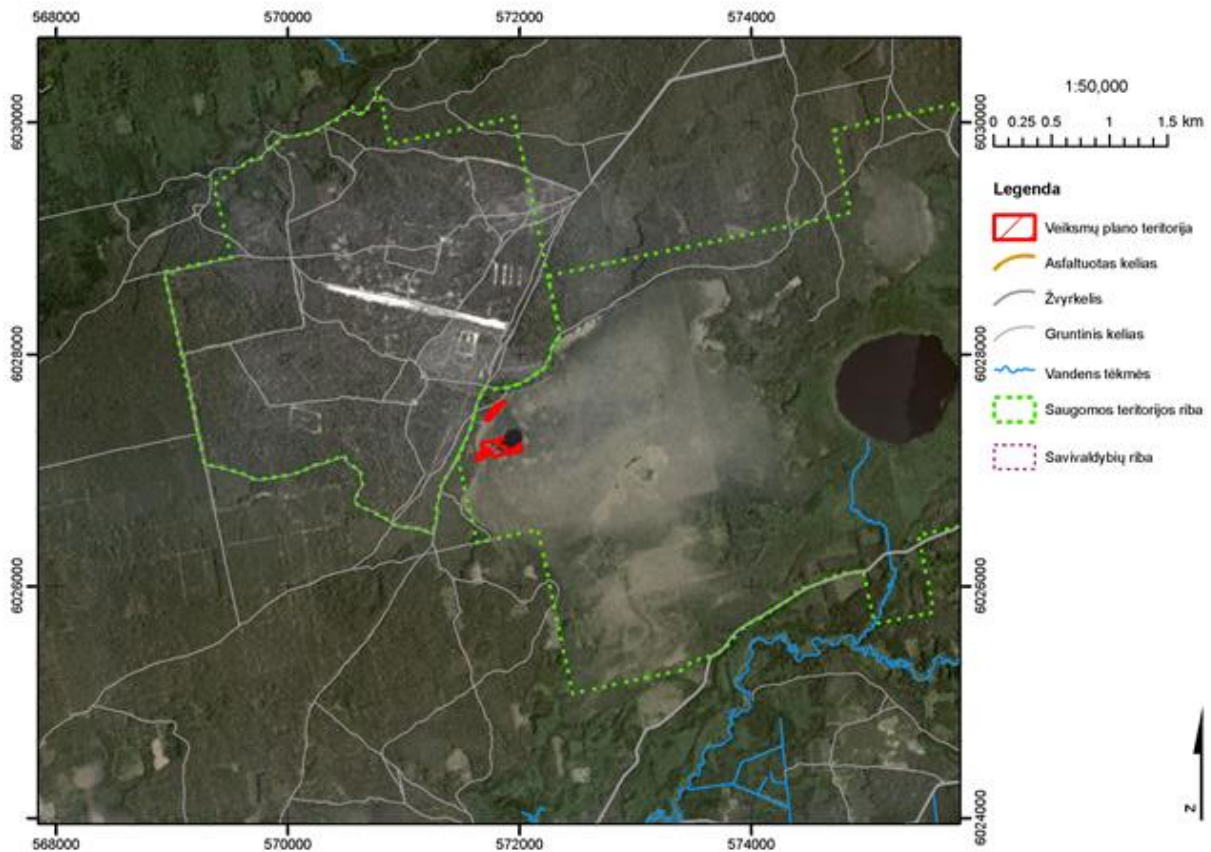
Pelkinio satyro teritorijos padėtis, jos ribos ir užimamas plotas

1. Kernavo pelkės pelkinio satyro (*Oeneis jutta*) apsaugos 2021–2023 m. veiksmų plano (toliau – Veiksmų planas) priemonių įgyvendinimo teritorija (toliau – teritorija) yra rytų Lietuvoje, Šalčininkų rajono savivaldybės Pabarės seniūnijoje (1 pav., 2 pav.). Teritorija yra iš dviejų dalių, centrinių taškų geografinės koordinatės – X 571773, Y 6027179 (LKS-94 sistemoje), X 571785, Y 6027530 (LKS-94 sistemoje). Artimiausios gyvenvietės yra Visinčia (už 5,4 km), Raveliai (už 6,8 km), Vakariškės (už 7,2 km), Rūdninkai (už 7,3 km), Skerdimai (už 8,5 km).

Teritorijos bendras plotas yra 3,2 ha. Tai pelkinio miško fragmentas.



1 pav. Teritorijos padėtis Lietuvoje ir Šalčininkų rajono savivaldybės teritorijoje.



2 pav. Teritorijos padėtis kraštovaizdyje.

Teritorijos teisinis statusas ir svarba

Teritorija patenka į valstybinį Kernavo telmologinį draustinį, įsteigtą Lietuvos Respublikos Vyriausybės 1997 m. gruodžio 29 d. nutarimu Nr. 1486 „Dėl naujų draustinių įsteigimo ir draustinių sąrašų patvirtinimo“. Teritorija patenka į Rūdninkų girios biosferos poligoną, įsteigtą Lietuvos Respublikos aplinkos ministro 2004 m. gruodžio 10 d. įsakymu Nr. D1-629 „Dėl Adutiškio-Guntauninkų miškų, Gedžiūnų miško, Gubernijos miško, Padauguvos mško, Plinkšių miško, Rūdninkų girios, Šimonių girios, Taujėnų-Užulėnio miškų ir Žaliosios girios biosferos poligonų įsteigimo, jų nuostatų ir ribų patvirtinimo“. Teritorija patenka į buveinių apsaugai svarbią teritoriją (toliau – BAST) – Kernavo pelkė (LTSAL0001), kuri priskirta Europos ekologiniam tinklui „Natura 2000“ ir yra įtraukta į Vietovių, atitinkančių gamtinių buveinių apsaugai svarbių teritorijų atrankos kriterijus, sąrašą, skirtą pateikti Europos Komisijai, patvirtintą Lietuvos Respublikos aplinkos ministro 2009 m. balandžio 22 d. įsakymu Nr. D1-210 „Dėl Vietovių, atitinkančių gamtinių buveinių apsaugai svarbių teritorijų atrankos kriterijus, sąrašo, skirto pateikti Europos Komisijai, patvirtinimo“. Kernavo pelkės BAST ribos sutampa su valstybinio Kernavo telmologinio draustinio ribomis ir sudaro 1449,45 ha plotą. Teritorija patenka į paukščių apsaugai svarbią teritoriją (toliau – PAST) – Rūdninkų giria (LTSALB002), kuri priskirta Europos ekologiniam tinklui „Natura 2000“ ir yra įtraukta į Paukščių apsaugai svarbių teritorijų sąrašą, patvirtintą Lietuvos Respublikos aplinkos ministro 2014 m. kovo 14 d. įsakymu Nr. D1-281 „Dėl Paukščių apsaugai svarbių teritorijų nustatymo“.

Teritorijos teisinį statusą, svarbą ir galiojančius veiklos apribojimus nustato šie teisės aktai:

- Lietuvos Respublikos aplinkos apsaugos įstatyme ir Lietuvos Respublikos administracinių nusižengimų kodekse numatyta atsakomybė už saugomų teritorijų apsaugos ir naudojimo režimo pažeidimus;

- Lietuvos Respublikos saugomų gyvūnų, augalų ir grybų rūšių įstatyme nustatyti draudimai kenkti saugomų rūšių buveinėms bei iš dalies reglamentuota jų apsauga;
- Lietuvos Respublikos statybos įstatyme nustatytos asmenų teisės ir pareigos statant statinius saugomose teritorijose ir atsakomybė už savavališkas statybas saugomose teritorijose;
- Lietuvos Respublikos teritorijų planavimo įstatyme numatytos pareigos laikytis teritorinio planavimo dokumentų nuostatų;
- Lietuvos Respublikos saugomų teritorijų įstatyme, Lietuvos Respublikos specialiųjų žemės naudojimo sąlygų įstatyme nustatyti veiklos gamtos apsaugai svarbiose teritorijose ribojimai;
- Lietuvos Respublikos miškų įstatyme, Miško kirtimų taisyklėse, patvirtintose Lietuvos Respublikos aplinkos ministro 2010 m. sausio 27 d. įsakymu Nr. D1-79 „Dėl Miško kirtimų taisyklių patvirtinimo“, nustatytas ūkinės veiklos miškuose režimas pagal nustatytas miškų grupes;
- Bendruosiuose buveinių ar paukščių apsaugai svarbių teritorijų nuostatuose, patvirtintuose Lietuvos Respublikos Vyriausybės 2004 m. kovo 15 d. nutarimu Nr. 276 „Dėl Bendrųjų buveinių ar paukščių apsaugai svarbių teritorijų nuostatų patvirtinimo“, nustatytos būtinos apsaugos priemonės buveinių ir paukščių apsaugai svarbioms teritorijoms;
- Rūdninkų girios biosferos poligono nuostatuose, patvirtintuose Lietuvos Respublikos aplinkos ministro 2004 m. gruodžio 10 d. įsakymu Nr. D1-629 „Dėl Adutiškio-Guntauninkų miškų, Gedžiūnų miško, Gubernijos miško, Padauguvos mško, Plinkšių miško, Rūdninkų girios, Šimonių girios, Taujėnų-Užulėnio miškų ir Žaliosios girios biosferos poligonų įsteigimo, jų nuostatų ir ribų patvirtinimo“, nustatyti teritorijos apsaugos, tvarkymo ir naudojimo reikalavimai ir ypatumai.

Rūdninkų girios biosferos poligonas skirtas išsaugoti Rūdninkų girios ekosistemą, ypač siekiant išlaikyti vapsvaėdžio (*Pernis apivorus*), tetervino (*Tetrao tetrix*), kurtinio (*Tetrao urogallus*), lututės (*Aegolius funereus*), lėlio (*Caprimulgus europeus*), tripirščio genio (*Picoides tridactylus*), dirvoninio kalviuko (*Anthus campestris*) populiacijas teritorijoje. Miškų ūkio ir kita veikla Rūdninkų girios biosferos poligone negali bloginti šių rūšių ir jų buveinių apsaugos būklės.

Rūdninkų girios biosferos poligone negali būti veisiami svetimžemiai medžiai ir krūmai; negali būti keičiamas hidrologinis režimas, jeigu dėl to sumažėtų maitinimuisi tinkamų buveinių ar pablogėtų jų kokybė; miško kirtimai ir kiti darbai, kurių metu suardomas dirvožemis, negali būti vykdomi 0,6 ir mažesnio skalsumo medynuose, retmėse, miško aikštėse nuo gegužės 15 d. iki rugpjūčio 15 d.; aikštės, retmės, smėlynai negali būti užsodinami mišku; priešgaisrinės juostos negali būti mineralizuojamos nuo gegužės 15 d. iki rugpjūčio 15 d. Šiame biosferos poligone skatinama atstatyti ankstesnių miško sausinimų metu pažeistą hidrologinį režimą; skatinama reguliuoti kranklių, šernų, kiaunių, lapių ir mangutų gausą; skatinama įgyvendinti priemonės, gausinančias vapsvas ir kamanes; skatinama įrengti vapsvaėdžiams dirbtinius lizdus, iškelti lututėms inkilus, įrengti kurtiniams, tetervinams gastrolitų lesyklas; skatinama mineralizuoti kvartelines ir priešgaisrines juostas, aptverti tvoromis vertingiausias kurtinių tuokvietes; skatinama riboti transporto eismą vidaus keliais prie saugomų paukščių lizdaviečių balandžio–rugpjūčio mėn.; skatinama nenaudoti pesticidų; skatinama vykdyti kitas priemones, palankiai veikiančias saugomų rūšių apsaugos būklę.

Kernavo pelkėje pelkinis satyras stebimas nuo 1993 metų. Šios gyvybingos populiacijos buveinės būklė blogėja – tinkamose pelkiniui satyrai gyventi pelkinio miško vietose tankėja medynas, tankėja pomiškis.

Teritorijos fizinės-geografinės sąlygos

4. Teritorijoje būdingas kontinentinis klimatas: palyginti šaltokos ir ilgos žiemos su stora sniego danga. Vidutinė metinė temperatūra yra +5,7 °C. Šilčiausio vasaros mėnesio – liepos – vidutinė temperatūra yra +16,6 °C. Vidutinė šalčiausio žiemos mėnesio – sausio – temperatūra yra -6,3 °C. Vidutiniškai per metus teritorijoje iškrenta apie 650 mm kritulių. Teritorija priskiriama Pietryčių lygumos fiziniam geografiniam rajonui. Didžiojoje Kernavo pelkės dalyje gruntiniai vandenys yra aukštai, todėl didelė jos dalis yra užmirkusi. Kernavo aukštapelkė, kurios plotas yra 873 ha, plyti beveik pačiame Rūdninkų girios viduryje. Pelkė susiformavo buvusioje vandeniui neužlietoje įlomėje,

kuri yra sausumos kilmės. Didžiausias durpinio horizonto storis siekia 4 m. Pelkė išsidėsčiusi Merkio upės slėnio terasinės lygumos viršutinėje dalyje. Pelkėje yra du ežerai: Kernavo ežeras (plotas – 81 ha) ir Šulnys. Pelkės kontūras labai vingiuotas. Gausu pusiasalių ir mineralinių salų.

Teritorijos biologinės ypatybės

5. Laukinės augalijos ypatybės. Teritorijoje saugomų rūšių augalų neaptikta. Teritorijoje nustatytos Europos Bendrijos svarbos natūralios buveinės: 91D0, *Pelkiniai miškai ir 7110, Aktyvios aukštapelkės.

6. Laukinės gyvūnijos ypatybės. Saugomų rūšių informacinės sistemos (toliau – SRIS) duomenimis, teritorijoje be pelkinio satyro kitų saugomų rūšių gyvūnų neaptikta.

7. Pelkinio satyro populiacija Kernavo pelkėje išlieka stabili, yra žinoma jau 24 metus. Skirtingų tyrėjų stebėjimų duomenys (2005–2016 m.) yra nevienodi, stebėtas individų skaičius svyruoja nuo 3 iki 50 drugių. Kernavo pelkė užima didelį plotą (apie 570 ha), tačiau pelkiniam satyru tinkama tik dalis teritorijos – reti pelkiniai miškai. Išsamūs drugio pasiskirstymo ir gausumo tyrimai Kernavo pelkėje neatlikti, bet neigiami buveinės pokyčiai stebimi visoje pelkėje.

Pelkinio satyro buveinės būklę blogina tankėjantis medynas, todėl reikalingos priemonės – medyno, pomiškio retinimas, siekiant pagerinti ir išlaikyti palankią rūšiai buveinės būklę.

Žemės ir gamtos išteklių nuosavybė ir naudojimas teritorijoje

8. Esamos žemėvaldos. Visa teritorija yra valstybei nuosavybės teise priklausanti miško žemė. Mišku apaugusi žemė sudaro 78,1 proc. (2,5 ha), mišku neapaugusi žemė (pelkės) sudaro 21,8 proc. (0,7 ha) bendro teritorijos ploto. Šiuos miškus ir pelkes patikėjimo teise valdo VĮ Valstybinių miškų urėdijos Šalčininkų regioninis padalinys.

9. Žemės ūkio veikla teritorijoje nevykdoma.

10. Miško ištekliai ir ūkininkavimas teritorijos miškuose. Bendras inventorizuotas miškų plotas yra 3,2 ha, o miško žemė iš viso sudaro 2,5 ha. Likusią teritorijos dalį užima pelkės (0,7 ha). Neapaugusi mišku miško žemė užima 0,7 ha. Teritorijoje augantys miškai priskirti II (specialiosios paskirties) miškų grupei, A pogrupiui (ekosistemų apsaugos) miškams. Šios grupės miškuose vykdoma miškų ūkio veikla susijusi su ekosistemų apsauga.

11. Rekreacinė veikla. Teritorija rekreacijai mažai naudojama, sezono metu teritorijoje grybaujama, uogaujama.

12. Medžioklė ir žvejyba. Žvejyba teritorijoje nevykdoma, medžioklė neturi įtakos saugomai rūšiai.

13. Kiti vandens telkinių naudojimo būdai. Teritorijoje nėra vandens telkinių.

14. Naudingųjų iškasenų gavyba teritorijoje nevykdoma.

15. Kita gamtos išteklių naudojimo veikla nevykdoma.

Teritorijos socialiniai ir ekonominiai aspektai

16. Teritorija nereikšminga vietos gyventojų užimtumui. Privačių miškų teritorijoje nėra. Teritorija dėl medyno sudėties neturi didelės reikšmės urėdijos ekonominiams rodikliams.

II SKYRIUS

VEIKSMŲ PLANO TIKSLAS IR UŽDAVINIAI

17. Veiksmų plano tikslas – pagerinti ir išlaikyti pelkinio satyro buveinių palankią apsaugos būklę Kernavo pelkėje.

•

18. Tikslui pasiekti keliami uždaviniai:

18.1. biotechninėmis priemonėmis pagerinti pelkinio satyro buveinės būklę teritorijoje;

18.2. stebėti taikytų Veiksmų plano priemonių poveikį pelkinio satyro buveinių būklei.

III SKYRIUS VEIKSMŲ PLANO PRIEMONIŲ ĮGYVENDINIMO PLANAS

Veiksmų plano priemonių įgyvendinimo plano aprašymas

19. Veiksmų plano tikslui pasiekti parengtas Veiksmų plano priemonių įgyvendinimo planas pateiktas 1 lentelėje.

1 lentelė. Veiksmų plano priemonių įgyvendinimo planas.

Uždavinys	Priemonė	Atsakingas subjektas	Įgyvendinimo laikotarpis ir periodiškumas	Tvarkymo ploto Nr.	Bendras lėšų poreikis, Eur	Galimi finansavimo šaltiniai
1. Biotechninėmis priemonėmis pagerinti pelkinio satyro buveinės būklę teritorijoje	1.1. sumedėjusios augalijos retinimas	VĮ VMU Šalčininkų regioninis padalinys	2021 m. lapkričio – 2022 m. vasario mėn.	1, 2	340,83	Europos Sąjungos fondų lėšos
2. Stebėti taikytų Veiksmų plano priemonių poveikį pelkinio satyro apsaugos būklei	2.1. pelkinio satyro gausumo stebėjimai	Viešąjį pirkimą laimėjęs asmuo	2022 m., 2023 m., gegužės – birželio mėn.	1, 2	420,33	Europos Sąjungos fondų lėšos

* Čia ir toliau tekste viešąjį pirkimą laimėjęs asmuo – fizinis ar juridinis asmuo, kitos organizacijos ir jų padaliniai ar tokių asmenų grupė.

20. Veiksmų plano priemonių aprašymas (lėšų poreikio analizė kiekvienai priemonei įgyvendinti pateikta 2 priede):

20.1. sumedėjusios augalijos retinimas. Pelkinio satyro optimalios buveinės sąlyga – reti medynai. Šios rūšies drugiai skraido tarp medžių kamienų, drugių patinams būdingi „vestuviniai“ skrydžiai, kuriems reikia erdvės tarp medžių. Tankėjant medynui, ypač antrajam ardui, užaugant krūmams, nelieta skraidymo erdvių. Siekiant pagerinti buveinės sąlygas, teritorijoje reikia atlikti tarpinius kirtimus, išretinant silpnesnius, džiūvančius, skurstančius jaunos medžius (pušis, beržus, gluosnius), pašalinant kreivus, daugiaviršūninius, išsikerojusius medžius, krūmus po medžiais. Įgyvendinant priemonę augalija turi būti retinama, paliekant vieną medį 2 m² plote, iškertama 10–20 % medyno tankiausiose jo vietose. Įgyvendinus priemonę susidarys iki 10 m³ medienos. Ekspertas, turintis žinių apie pelkinio satyro ekologiją ir apsaugą, konsultuoja priemonę įgyvendinančius asmenis, kad retinimas atitiktų pelkinio satyro buveinės poreikius. Ekspertas – entomologas, ekologas, specialistas, turintis žinių apie tikslinės rūšies ekologiją ir apsaugą. Eksperto kvalifikacija turi būti patvirtinta darbo patirtimi, straipsniais, ataskaitomis ir pan.

Tarpiniai kirtimai atliekami gavus kirtimo leidimus. Kirtimai vykdomi nuo 2021 m. lapkričio 1 dienos iki 2022 m. vasario 1 dienos, tik esant nuolatiniam išalui (jei tokios sąlygos priemonės

įgyvendinimo metais nesusidaro, darbai turi būti perkeliami į kitus metus). Sumedėjusi augalija turi būti kertama prie pat žemės. Priemonė įgyvendinama tvarkymo plotuose Nr. 1 ir Nr. 2

Iškirsta augalija turi būti sutvarkoma, nukapojamos šakos, suderinus su teritorijos valdytojais, sukraunama į valksmus teritorijoje. Negali būti palikta žalių spygliuočių kirtimo atliekų su žieve, kurių skersmuo storiausioje dalyje didesnis kaip 8 cm ir ilgesnių kaip 1 m. Jei yra galimybė teritorijoje panaudoti techniką, nepažeidžiančią paklotės, mediena turi būti susmulkinama teritorijoje;

20.2. pelkinio satyro gausumo stebėjimai. Siekiant įvertinti įgyvendinamų Veiksmų plano priemonių poveikį pelkinio satyro gausumui bei buveinės būklei teritorijoje, tvarkymo plotuose Nr. 1 ir Nr. 2, turi būti atliekama pelkinio satyro apskaita. Įgyvendinant šią priemonę, 2022 ir 2023 m. turi būti stebimi suaugėliai drugiai gegužės mėnesio trečią – birželio mėnesio pirmą dekadą, stebėjimai turi būti atliekami du kartus, 5-10 d. intervalu. Drugių apskaitoms buveinėje turi būti pasirenkama linijinė apskaitų transekta – keturios 5 metrų pločio atkarpos po 100 metrų ilgio. Suaugėlių drugių apskaitos turi būti atliekamos (apskaitos laikas koreguojamas pagal pavasario eigą, jei pavasaris šaltas ir lietingas, apskaitos vėlinamos ir atvirkščiai) maksimalaus drugių skraidymo metu. Tinkamiausias paros laikas apskaitai yra nuo 12 iki 15 val., pelkinio satyro buveinėje, esant saulėtam, šiltam, nevėjuotam orui. Atliekant apskaitą, turi būti einama numatytos transektos viduriu ir 2,5 metrų atstumu nuo stebėtojo į abi puses, skaičiuojami pastebėti skraidantys ar tupintys drugiai. Stebėjimų duomenys turi būti įrašomi į Pelkinio satyro apskaitos duomenų registracijos žurnalą (toliau – Žurnalas), kurio forma pateikta 3 priede. Paskutiniaisiais priemonės įgyvendinimo metais – 2023 metais, ekspertas turi apibendrinti ir įvertinti stebėjimų duomenis bei pateikti išvadas apie nustatytus pokyčius, apibendrinančioje stebėjimų ataskaitoje. Stebėjimai turi būti atliekami kiekvienais metais visoje teritorijoje. Stebėjimus turi atlikti ekspertas, žinantis pelkinio satyro biologiją ir ekologiją, gebantis atpažinti pelkinį satyrą. Eksperto kvalifikacija turi būti patvirtinta darbo patirtimi, straipsniais ar/ir parengta metodine medžiaga ar panašių stebėjimų ataskaitomis.

Veiksmų plano priemonių lokalizacija

21. Teritorija suskirstyta į du tvarkymo plotus, kurie yra valstybinės reikšmės miško žemėje, prie teritorijos galima privažiuoti (tvarkymo plotų lokalizacijos brėžinys pateiktas 1 priede) miško keliuku:

21.1. tvarkymo plotas Nr. 1 užima 2,5 ha, tai VĮ Valstybinių miškų urėdijos Šalčininkų regioninio padalinio Girių girininkijos 133 miško kvartalo 9 sklypas, esantis miško žemėje. Vyraujanti medžių rūšis – pušis, amžius 38 metai. Medyno skalsumas – 0,3. Augavietė – labai nederlingi pelkiniai durpiniai dirvožemiai. Tvarkymo ploto geografinės koordinatės – X 571773, Y 6027179 (LKS-94 sistemoje). Tvarkymo plote aptinkamas pelkinis satyras. Numatyti tvarkymo darbų terminai parinkti taip, kad kuo mažiau trikdytų gyvūnus, nepažeistų mitybinių augalų vegetacijos ciklą, dirvožemio, įgyvendinamos priemonės tvarkymo plote esančiai Europos Bendrijos svarbos 91D0 *Pelkinių miškų buveinei neturės neigiamos įtakos;

21.2. tvarkymo plotas Nr. 2 užima 0,7 ha, tai VĮ Valstybinių miškų urėdijos Šalčininkų regioninio padalinio Girių girininkijos 133 miško kvartalo 7 sklypas, esantis ne miško žemėje (pelkėje), inventorizuotas kaip medžiais neapaugęs plotas. Augavietė – labai nederlingi pelkiniai durpiniai dirvožemiai. Tvarkymo ploto geografinės koordinatės – X 571785, Y 6027530 (LKS-94 sistemoje). Numatyti tvarkymo darbų terminai parinkti taip, kad kuo mažiau trikdytų gyvūnus, nepažeistų augalų vegetacijos ciklą, dirvožemio, įgyvendinamos priemonės tvarkymo plote esančiai Europos Bendrijos svarbos 7110 Aktyvių aukštapelkių buveinei neturės neigiamos įtakos.

IV SKYRIUS

VEIKSMŲ PLANO PRIEMONES ĮGYVENDINANTYS ASMENYS IR JŲ FUNKCIJOS

22. Veiksmų plano priemonės įgyvendina viešąjį pirkimą laimėjęs asmuo pagal Veiksmų planą ir viešųjų pirkimų sutartį dėl Veiksmų plano priemonių įgyvendinimo.

V SKYRIUS

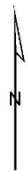
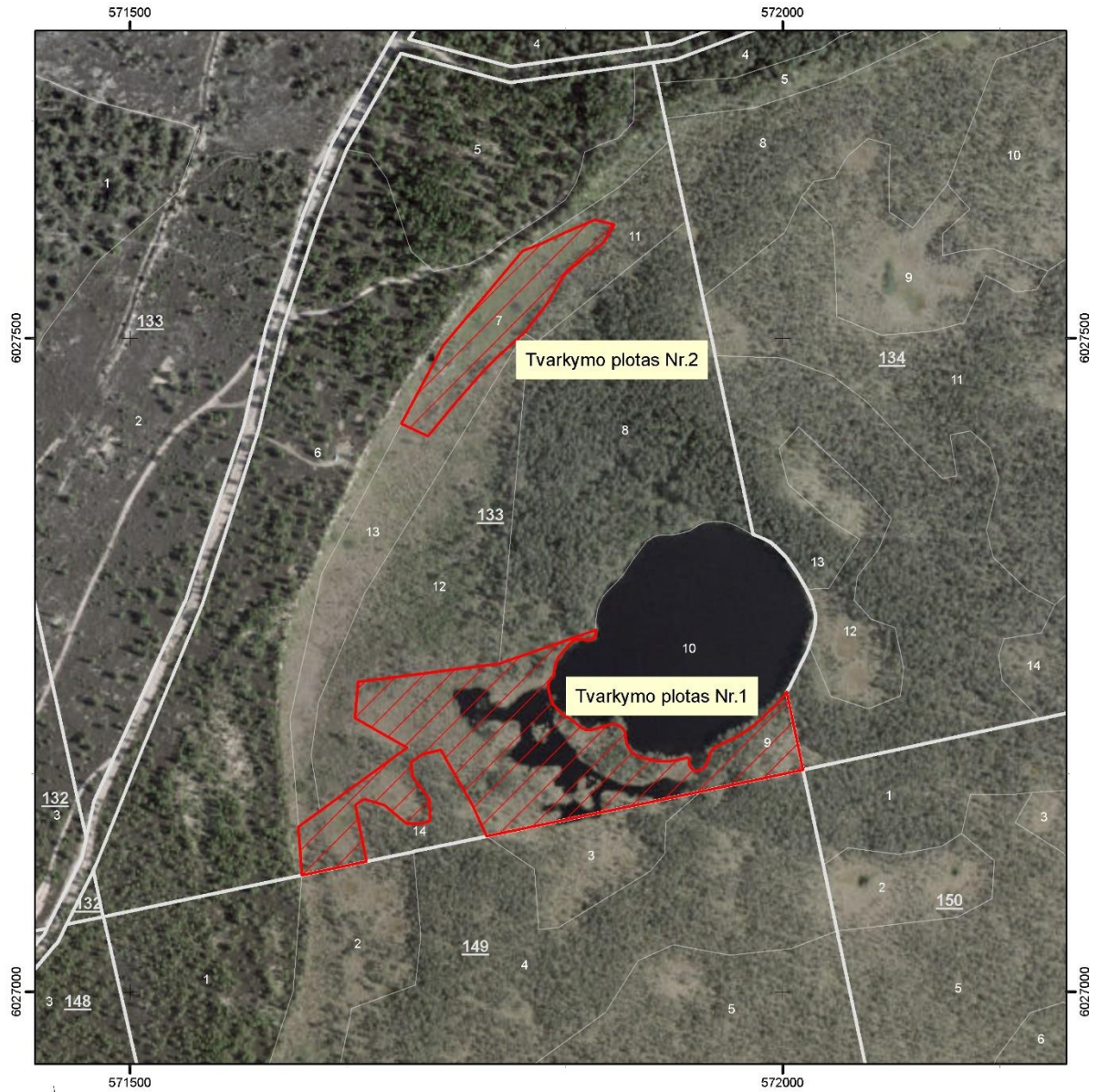
VEIKSMŲ PLANO TIKSLINIMAS IR PRIEMONIŲ ĮGYVENDINIMO STEBĖSENA

23. Viešąjį pirkimą laimėjęs asmuo Veiksmų plano priemonių įgyvendinimo metu, atsižvelgdamas į numatytų priemonių įgyvendinimo kliūtis, atsiradusius naujus veiksnius ir grėsmes, teikia pasiūlymus dėl Veiksmų plano priemonių tikslinimo Valstybinei saugomų teritorijų tarnybai prie Aplinkos ministerijos (toliau – VSTT). VSTT sprendžia klausimą dėl Veiksmų plano priemonių pakeitimo.

Ne vėliau kaip per 1 mėnesį po kiekvienos Veiksmų plano priemonės įgyvendinimo termino pabaigos viešąjį pirkimą laimėjęs asmuo teikia priemonės įgyvendinimo ataskaitą Dieveniškių istorinio regioninio parko direkcijai ir VSTT. Remdamasi šiomis ataskaitomis ir, esant reikalui, faktiniais priemonių vykdymo patikrinimais, VSTT organizuoja Veiksmų plano priemonių įgyvendinimo stebėseną.

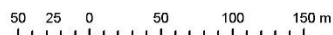
Kernavo pelkinio satyro (*Oeneis jutta*)
2021–2023 m. apsaugos veiksmų plano
1 priedas

VEIKSMŲ PLANO PRIEMONIŲ LOKALIZACIJOS BRĖŽINYS






Kernavo pelkė

1:4,000



Legenda

-  Tvarkymo plotai
-  Miško kvartalas
-  Miško sklypai



Lietuvos koordinacių sistema 1994 (LKS94)
© GTC Botanikos institutas, 2016-2017
ORT10LT © Nacionalinė žemės tarnyba prie ŽŪM, 2012-2015
© HNT-BALTIC; GDR10LT © Nacionalinė žemės tarnyba prie ŽŪM,
© Valstybinė miškų tarnyba, 2016-2017
Sudarė: D. Augutis, Floros ir geobotanikos laboratorija, GTC Botanikos institutas

Kernavo pelkės pelkinio satyro (*Oeneis jutta*)
2021–2023 m. apsaugos veiksmų plano
3 priedas

(Pelkinio satyro apskaitos duomenų registracijos žurnalo forma)

PELKINIO SATYRO APSKAITOS DUOMENŲ REGISTRACIJOS ŽURNALAS

Kernavo pelkė	Stebėjimus atliko
Stebėjimų data	<i>(Pareigos , vardas, pavardė)</i>
	Tel.:
Oro sąlygos	El. paštas:

Transektos	Transektos atkarpų geografinės koordinatės	Pelkinio satyro stebėtų individų skaičius, ind.
I		
II		
III		
IV		
