

PATVIRTINTA

Valstybinės saugomų teritorijų
tarnybos prie Aplinkos ministerijos
direktoriaus pavaduotojos

2021 m. rugpjūčio 10 d. įsakymu Nr. V-170

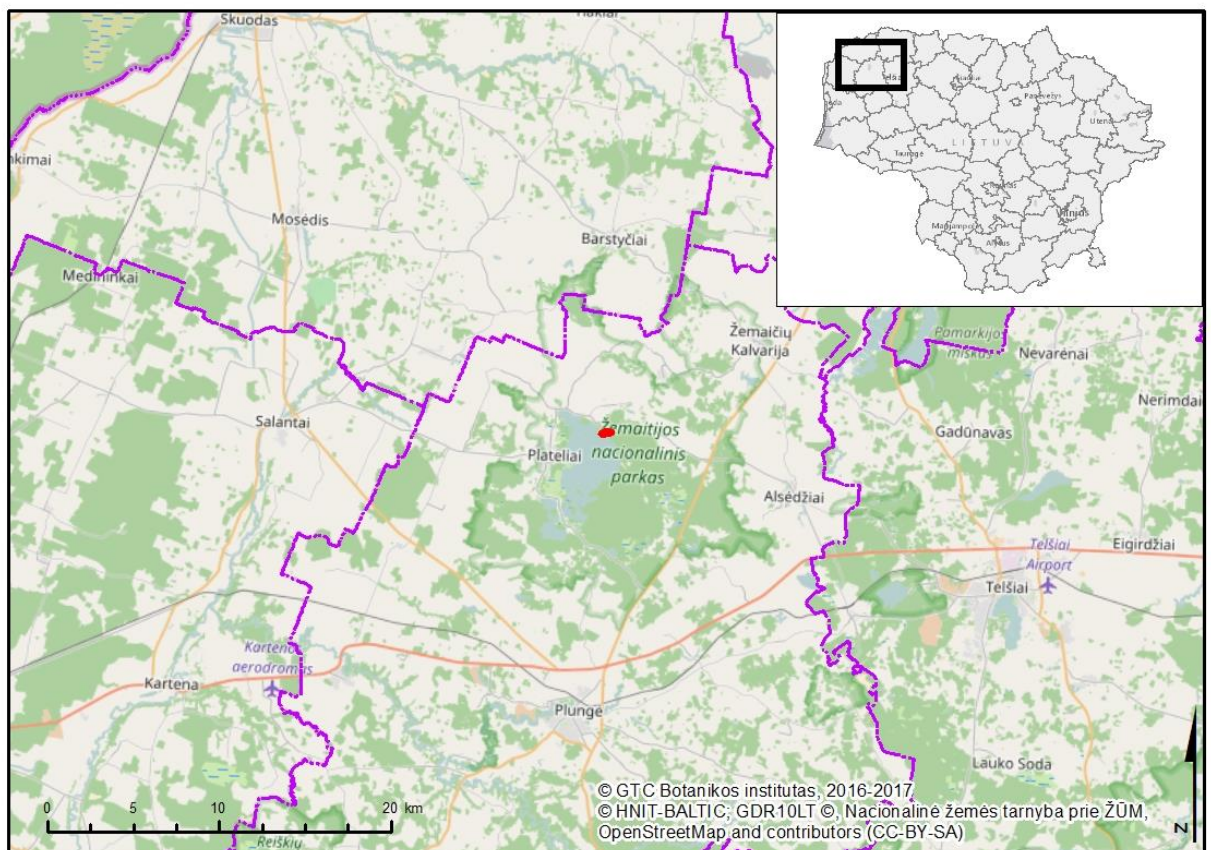
JUODUPIO BOTANINIO DRAUSTINIO DVILAPIO PURVUOLIO (*LIPARIS LOESELII*) APSAUGOS 2021–2022 M. VEIKSMŲ PLANAS

I SKYRIUS

DVILAPIO PURVUOLIO TERITORIJOS BŪKLĖS APRAŠYMAS IR ĮVERTINIMAS

Dvilapio purvuolio teritorijos padėtis, jos ribos ir užimamas plotas

1. Juodupio botaninio draustinio dvilapio purvuolio (*Liparis loeselii*) apsaugos 2021–2022 m. veiksmų plano (toliau – Veiksmų planas) teritorija (toliau – teritorija) yra Plungės rajono savivaldybės teritorijoje, Žemaičių Kalvarijos seniūnijoje, apie 4 km į šiaurės rytus nuo Platelių miestelio, Paplatelės kaimo apylinkėse (1 pav.). Teritorija išsidėsčiusi Žemaitijos nacionaliniame parke, Juodupio botaniniame draustinyje, Briedinės pelkėje (2 pav.). Teritorijos centro koordinatės: X 6215964, Y 367349 (LKS-94 sistemoje). Teritorijos plotas – 6,25 ha.



1 pav. Teritorijos padėtis Lietuvoje ir administraciniame vienete.

Teritorijos teisinis statusas ir svarba

2. Teritorija yra Žemaitijos nacionaliniame parke, kuris įsteigtas Lietuvos Respublikos Aukščiausiosios Tarybos 1991 m. balandžio 23 d. nutarimu Nr. I-1244 „Dėl Dzūkijos, Kuršių nerijos, Žemaitijos nacionalinių parkų, Trakų istorinio nacionalinio parko ir Viešvilės valstybinio rezervato įsteigimo“. Teritorija patenka į buveinių apsaugai svarbią teritoriją – Žemaitijos nacionalinis parkas (LTPLU0009), kuri priskirta Europos ekologiniam tinklui „Natura 2000“ ir yra įtraukta į Vietovių, atitinkančių gamtinių buveinių apsaugai svarbių teritorijų atrankos kriterijus, sąrašą, skirtą pateikti Europos Komisijai, patvirtintą Lietuvos Respublikos aplinkos ministro 2009 m. balandžio 22 d. įsakymu Nr. D1-210 „Dėl Vietovių, atitinkančių gamtinių buveinių apsaugai svarbių teritorijų atrankos kriterijus, sąrašo, skirto pateikti Europos Komisijai, patvirtinimo“, ir kurios ribos, išskyrus Platelių ir Kalvarijos urbanistinius draustinius ir rekreacinio bei žemės ūkio prioriteto zonas, sutampa su Žemaitijos nacionalinio parko ribomis. Teritorija taip pat priklauso paukščių apsaugai svarbiai teritorijai – Žemaitijos nacionalinis parkas (LTPLUB001), kuri priskirta Europos ekologiniam tinklui „Natura 2000“ ir yra įtraukta į Paukščių apsaugai svarbių teritorijų sąrašą, patvirtintą Lietuvos Respublikos aplinkos ministro 2014 m. kovo 14 d. įsakymu Nr. D1-281 „Dėl Paukščių apsaugai svarbių teritorijų nustatymo“. Teritorija priklauso Žemaitijos nacionalinio parko konservacinio prioriteto zonai – Juodupio botaniniam draustiniui, kurio ribos nustatytos Žemaitijos nacionalinio parko planavimo schemos (ribų ir tvarkymo planų) aiškinamojo rašto pagrindiniais sprendiniais, patvirtintais Lietuvos Respublikos Vyriausybės 2014 m. spalio 22 d. nutarimu Nr. 1148 „Dėl Žemaitijos nacionalinio parko planavimo schemos (ribų ir tvarkymo planų) patvirtinimo“ (toliau – Žemaitijos nacionalinio parko planavimo schema).

3. Teritorijos teisinį statusą, svarbą ir galiojančius veiklos apribojimus nustato šie teisės aktai:

- Lietuvos Respublikos aplinkos apsaugos įstatyme ir Lietuvos Respublikos administracinių nusižengimų kodekse numatyta atsakomybė už saugomų teritorijų apsaugos ir naudojimo režimo pažeidimus;

- Lietuvos Respublikos saugomų gyvūnų, augalų ir grybų rūšių įstatyme nustatyti draudimai kenkti saugomų rūšių buveinėms bei iš dalies reglamentuota jų apsauga;

- Lietuvos Respublikos statybos įstatyme nustatytos asmenų teisės ir pareigos statant statinius saugomose teritorijose ir atsakomybė už savavališkas statybas saugomose teritorijose;

- Lietuvos Respublikos teritorijų planavimo įstatyme numatytos pareigos laikytis teritorinio planavimo dokumentų nuostatų;

- Lietuvos Respublikos saugomų teritorijų įstatyme, Lietuvos Respublikos specialiųjų žemės naudojimo sąlygų įstatyme, Gamtinių ir kompleksinių draustinių nuostatuose, patvirtintuose Lietuvos Respublikos Vyriausybės 2008 m. balandžio 2 d. nutarimu Nr. 318 „Dėl gamtinių ir kompleksinių draustinių nuostatų patvirtinimo“, nustatyti veiklos draustiniuose, miško paskirties žemėje ir kitose gamtos apsaugai svarbiose teritorijose ribojimai ir ypatumai;

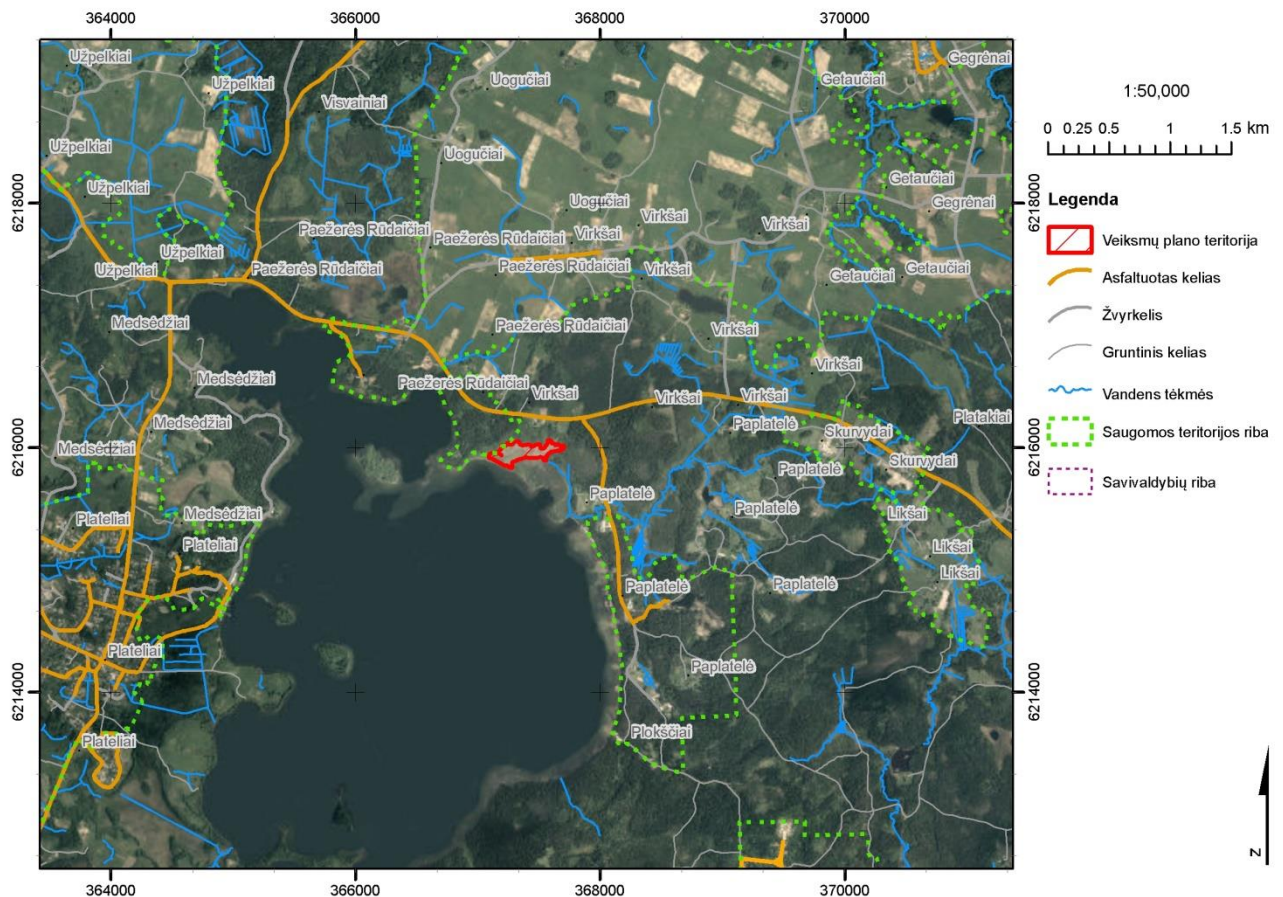
- Bendruosiuose buveinių ar paukščių apsaugai svarbių teritorijų nuostatuose, patvirtintuose Lietuvos Respublikos Vyriausybės 2004 m. kovo 15 d. nutarimu Nr. 276 „Dėl Bendrųjų buveinių ar paukščių apsaugai svarbių teritorijų nuostatų patvirtinimo“, nustatytos būtinos apsaugos priemonės buveinių ir paukščių apsaugai svarbioms teritorijoms;

- Lietuvos Respublikos miškų įstatyme, Miško kirtimų taisyklėse, patvirtintose Lietuvos Respublikos aplinkos ministro 2010 m. sausio 27 d. įsakymu Nr. D1-79 „Dėl Miško kirtimų taisyklių patvirtinimo“, nustatytas ūkinės veiklos miškuose režimas pagal nustatytas miškų grupes;

- Saugomų teritorijų tipiniuose apsaugos reglamentuose, patvirtintuose Lietuvos Respublikos Vyriausybės 2004 m. rugpjūčio 19 d. nutarimu Nr. 996 „Dėl Saugomų teritorijų tipinių apsaugos reglamentų patvirtinimo“, Žemaitijos nacionalinio parko nuostatuose, patvirtintuose Lietuvos Respublikos Vyriausybės 1997 m. lapkričio 24 d. nutarimu Nr. 1273 „Dėl Aukštaitijos, Dzūkijos ir Žemaitijos nacionalinių parkų nuostatų patvirtinimo“, Žemaitijos nacionalinio parko apsaugos reglamente, patvirtintame Lietuvos Respublikos aplinkos ministro 2002 m. rugpjūčio 10 d. įsakymu Nr. 440 „Dėl Žemaitijos nacionalinio parko apsaugos reglamento patvirtinimo“, nustatyti teritorijos apsaugos, tvarkymo ir naudojimo reikalavimai ir ypatumai;

– Žemaitijos nacionalinio parko planavimo schema Žemaitijos nacionalinis parkas suskirstytas į kraštovaizdžio tvarkymo zonas. Teritorija patenka į ekosistemų apsaugos miškų ir pelkių išsaugančio (konservacinio) ūkininkavimo kraštovaizdžio tvarkymo zoną.

Rūšiai tinkamų buveinių teritorijoje sparčiai mažėja dėl apaugimo medžiais ir krūmais bei nendrių ekspansijos. Nuo 1994 m. atvirų, nendrėmis ir krūmais neapaugusių plotų teritorijoje sumažėjo daugiau nei du kartus. 2000 m. vykdytais stebėjimais buvo nustatyta, kad nendrėmis apaugusiose pačiose gausiausiose dvilapio purvuolio grupuočių augimo vietose augalai beveik išnyko. Šiuo metu dvilapis purvuolis Briedinės pelkėje aptinkamas tik atvirose pelkės plotuose pavieniui arba nedidelėmis grupėmis.



2 pav. Teritorijos padėtis Žemaitijos nacionaliniame parke.

Teritorijos fizinės - geografinės sąlygos

4. Klimato sąlygos. Teritorija patenka į Žemaičių klimatinio rajono Žemaičių aukštumos parajonį, kuriam būdingas didžiausias Lietuvoje kritulių kiekis. Dėl savito reljefo ir geografinės padėties regione per metus iškrinta 700–900 mm kritulių. Vidutinė temperatūra čia 243 dienas per metus aukštesnė kaip $+5^{\circ}\text{C}$. Vidutinė metų oro temperatūra $+5,8^{\circ}\text{C}$. Vidutinė šalčiausio mėnesio (sausio) temperatūra $-5,0^{\circ}\text{C}$, šilčiausio mėnesio (liepos) $+16,5^{\circ}\text{C}$. Regione pavasarinės šalnos baigiasi 2–3 savaitėmis anksčiau nei kitose Lietuvos dalyse. Pirmosios rudens šalnos dirvožemio paviršiuje vidutinė data – spalio 1 d., ore – spalio 12 d., paskutinės šalnos dirvožemio paviršiuje – gegužės 17 d., ore – gegužės 10 d. Regionui būdingas mažiausias dirvos įšalo gylis Lietuvoje (mažiausias įšalo gylis – iki 3 cm, didžiausias – iki 80 cm), nes čia susiformuoja storiausia sniego danga (maksimalus sniego dangos storis siekia 20–25 cm). Taip pat šiam klimatiniui parajoniui būdingas ilgas laikotarpis su sniego danga (90–100 dienų per metus). Pastovi sniego danga čia

susidaro gruodžio 25–30 d., kuri nutirpsta kovo 15–20 d. Metinė absorbuotoji radiacija šiame parajonyje siekia 75 kcal/cm².

5. Geologinės ir geomorfologinės ypatybės. Teritorija yra priekambrinės Europos platformos (kristalinės plokštės) Baltijos sineklizės Klaipėdos įlinkyje. Pagal geomorfologinį rajonavimą teritorija priskiriama Kuršo-Žemaičių srities Vakarų Žemaičių aukštumos rajono Platelių-Lieplaukės fluvio-glacialinio ir moreninio duburio mikrorajonui. Teritorijos reljefas yra smulkiai ir lėkštai banguotas.

6. Dirvožemio ypatybės. Teritorijos vyraujančios dirvodarinės uolienos – fluvio-glacialiniai ir senoviniai aliuviniai smėliai. Teritorijoje vyrauja velėniniai jauriniai silpnai nujaurėję stambaus smėlio bei pelkiniai dirvožemiai, paežerėse randami velėniniai jauriniai glėjiški ir glėjiniai dirvožemiai.

Teritorijos biologinės ypatybės

7. Laukinės augalijos ypatybės. Teritorijoje aptinkamos dviejų tipų Europos Bendrijos (toliau – EB) svarbos buveinės – 7140, Tarpinės pelkės ir liūnai ir 7230, Šarmingos žemapelkės bei jų sudaromos mozaikos. Teritorija ribojasi su 91D0, Pelkinių miškų ir 9080, Pelkėtų lapuočių miškų buveinėmis. Saugomų rūšių informacinėje sistemoje (SRIS) nurodoma, kad be dvilapio purvuolio teritorijoje auga raudonoji gegūnė (*Dactylorhiza incarnata*), siauralapė gegūnė (*Dactylorhiza traunsteineri*), dėmėtoji gegūnė (*Dactylorhiza maculata*), šakotoji ratainytė (*Cladium mariscus*), paprastoji tuklė (*Pinguicula vulgaris*), tribriaunė mezija (*Meesia triquetra*), kurios įrašytos į Lietuvos Respublikos saugomų gyvūnų, augalų ir grybų rūšių sąrašą, patvirtintą Lietuvos Respublikos aplinkos ministro 2003 m. spalio 13 d. įsakymu Nr. 504 „Dėl Lietuvos Respublikos saugomų gyvūnų, augalų ir grybų rūšių sąrašo patvirtinimo“. Teritorijoje taip pat aptinkama žvilgančioji riestūnė (*Hamatocaulis vernicosus*), kuri įrašyta į 1992 m. gegužės 21 d. Tarybos direktyvos 92/43/EEB dėl natūralių buveinių ir laukinės faunos bei floros apsaugos (OL 2004 m. specialusis leidimas, 15 skyrius, 2 tomas, p. 102) su paskutiniais pakeitimais, padarytais 2013 m. gegužės 13 d. Tarybos direktyva 2013/17/ES (OL 2013 L 158, p. 193), II ir IV priedus.

Remiantis retų rūšių monitoringo duomenimis, Briedinės pelkėje nuo 2008 m. iki 2015 m. dvilapio purvuolio populiacija sumažėjo 67 %. Šiuo metu populiaciją teritorijoje sudaro maždaug iki 800 individų. Tai lėmė sparčiai blogėjančios buveinių sąlygos, daugiausia dėl staigios nendrių ekspansijos ir apaugimo krūmais.

8. Laukinės gyvūnijos ypatybės. Duomenų apie teritorijoje esančią laukinę gyvūniją nėra.

Žemės ir gamtos išteklių nuosavybė ir naudojimas teritorijoje

9. Esamos žemėvaldos: visa teritorija yra valstybei nuosavybės teise priklausanti miško paskirties žemė (pelkė), kurią patikėjimo teise valdo VĮ Valstybinių miškų urėdijos Telšių regioninis padalinys. Teritorija priskirta Platelių girininkijai.

10. Žemės ūkio veikla teritorijoje ir jos aplinkoje nevykdoma.

11. Miško išteklių ir ūkininkavimas teritorijos miškuose: visa teritorija yra miško žemė (pelkė), kurioje miškų ūkio veikla nevykdoma.

12. Rekreacinė veikla teritorijoje nevykdoma.

13. Žvejyba ir medžioklė teritorijoje nevykdoma.

14. Kiti vandens telkinių naudojimo būdai: teritorija ribojasi su Platelių ežeru, kurio naudojimas teritorijai įtakos neturi.

15. Naudingųjų iškasenų gavyba teritorijoje nevyksta ir ją vystyti nenumatoma.

16. Kita gamtos išteklių naudojimo veikla nevykdoma.

Teritorijos socialiniai ir ekonominiai aspektai

17. Teritorija yra valstybinė miško paskirties žemė, kurioje miškų ūkis nevykdomas. Teritorija netinkama rekreacijai ir kitai veiklai.

II SKYRIUS

DVILAPIO PURVUOLIO VEIKSMŲ PLANO TIKSLAI IR UŽDAVINIAI

18. Veiksmų plano tikslas – išsaugoti dvilapio purvuolio populiacijos palankią apsaugos būklę teritorijoje.

19. Veiksmų plano tikslui pasiekti keliami uždaviniai:

19.1. biotechninėmis priemonėmis atkurti dvilapiui purvuoliui palankią buveinės būklę;

19.2. stebėti taikytų Veiksmų plano priemonių poveikį dvilapio purvuolio populiacijos būklei.

III SKYRIUS

DVILAPIO PURVUOLIO VEIKSMŲ PLANO PRIEMONIŲ ĮGYVENDINIMO PLANAS

Veiksmų plano priemonių įgyvendinimo planas

20. Veiksmų plano priemonių įgyvendinimo planas pateiktas 1 lentelėje. Veiksmų plano lėšų poreikio analizė kiekvienai priemonei įgyvendinti pateikta 2 priede.

1 lentelė. Veiksmų plano priemonių įgyvendinimo planas.

Uždavinys	Priemonė	Atsakingas subjektas	Įgyvendinimo laikotarpis	Tvarkymo plotas	Bendras lėšų poreikis, Eur	Galimi finansavimo šaltiniai
1. Biotechninėmis priemonėmis atkurti dvilapiui purvuoliui palankią buveinės būklę	1.1. medžių ardo retinimas ir šalinimas	VĮ VMU Telšių regioninis padalinys	2022 m. sausio - vasario mėn.	Nr. 4	15862,00	Europos Sąjungos fondų lėšos
	1.2. krūmų ardo spygliuočių ir lapuočių kirtimas ir šalinimas	VĮ VMU Telšių regioninis padalinys	2022 m. sausio - vasario mėn.	Nr. 1, 2, 3, 4	19030,00	Europos Sąjungos fondų lėšos
	1.3. pelkinių žolinių augalų pjovimas ir šalinimas	VĮ VMU Telšių regioninis padalinys	2021 ir 2022 m. rugsėjo – lapkričio mėn.	Nr. 2, 3	9372,00	Europos Sąjungos fondų lėšos
	1.4. nendrių pjovimas ir šalinimas	VĮ VMU Telšių regioninis padalinys	2021 ir 2022 m. liepos - rugsėjo mėn.	Nr. 1, 4	30778,00	Europos Sąjungos fondų lėšos
2. Stebėti taikytų Veiksmų plano priemonių poveikį dvilapio purvuolio populiacijos	2.1. įvertinti dvilapio purvuolio populiacijos dydžio ir	Viešąjį pirkimą laimėjęs asmuo*	2022 m. liepos mėn.	Nr. 1, 2, 3, 4	536,80	Europos Sąjungos fondų lėšos

būklei	struktūros pokyčius					
Iš viso:					73697,80	

* Čia ir toliau tekste viešąjį pirkimą laimėjęs asmuo – fizinis ar juridinis asmuo, kitos organizacijos ir jų padaliniai ar tokių asmenų grupė.

21. Veiksmų plano priemonių aprašymas. Priemonėms įgyvendinti numatytos išpjauti medienos, žabų ir kitų kirtimo atliekų tūris apskaičiuotas pagal Apvaliosios medienos bei nenukirto miško matavimo ir tūrio nustatymo taisyklės, patvirtintas Lietuvos Respublikos aplinkos ministro 2002 m. gruodžio 10 d. įsakymu Nr. 631 „Dėl apvaliosios medienos bei nenukirto miško matavimo ir tūrio nustatymo taisyklių patvirtinimo“. Įgyvendinant priemones Nr. 1.1–1.4, darbus organizuoti ir prižiūrėti jų įgyvendinimą bei Veiksmų plano nuostatų laikymąsi privalo rūšies apsaugą išmanantis specialistas, kurio kvalifikacija ir patirtis turi būti patvirtinta publikacijomis ir (ar) ataskaitomis ir pan.:

21.1. medžių ardo retinimas ir šalinimas. Dvilapiui purvuoliui būdingos atviros, medžiais neapaugusios buveinės. Sparčiai augantys medžiai ir didėjantis jų projekcinis padengimas rodo nepalankius dvilapio purvuolio buveinės būklės pokyčius. Norint pagerinti ir atkurti dvilapiui purvuoliui palankią buveinių būklę, būtina kirsti ir šalinti buveinėje esančius medžius. Šiuo metu vidutinis medžių ardo projekcinis padengimas tvarkymo plote Nr. 4 sudaro apie 20 proc. Dvilapio purvuolio buveinėje medžių ardo padengimas turi būti ne daugiau kaip 1 proc., bet geriausia, kai buveinėje medžių iš viso nėra. Įgyvendinant priemonę medžiai teritorijoje turi būti pjaunami motopjūklų žiemą, tik susidarius ilgalaikei sniego dangai ir (arba) nuolatiniam įšalui (išskyrus, kai tokios sąlygos priemonės įgyvendinimo metais nesusidaro), kuo arčiau žemės paviršiaus, kad liktų ne aukštesni kaip 5 cm (geriausia nupjauti sulig žemės paviršiumi) kelmai. Nupjauti medžiai su visomis nenugenėtomis šakomis turi būti pašalinami iš teritorijos ir Juodupio botaninio draustinio ribų bei sutvarkyti. Sukrauti į krūvas ir palikti arba deginti nukirstus medžius ir šakas teritorijoje ir gretimuose draustinių gamtinių buveinių plotuose draudžiama. Nupjautus medžius ir jų šakas laikinai (ne ilgiau kaip 1 mėnesį) galima sandėliuoti už teritorijos ribų esančioje miško aikštelėje. Į teritoriją važiuoti transporto priemonėmis negalima, nes taip galima pakenkti pelkinėms buveinėms. Viešąjį pirkimą laimėjęs asmuo medienos gabenimą ir perdavimą privalo kiekvieną kartą suderinti su miško valdytoju. Priemonė įgyvendinama vieną kartą, 2022 m. sausio - vasario mėn., tvarkymo plote Nr. 4, kuris užima 3,49 ha. Įgyvendinant priemonę, lėtai augančios pelkinių formų pušys (su labai trumpais metūgliais) turi būti šalinamos atrankiniu būdu, paliekant ne daugiau kaip 10 medžių 0,1 ha plote. Visos likusios pušys, kurioms būdingas didelis prieaugis (su ilgais metūgliais), eglės ir beržai turi būti pašalinti. Tvarkymo plote Nr. 4 turi būti pašalinta apie 2400 medžių ardo pušų ir eglų, kurių kamieno skersmuo yra iki 10 cm, o aukštis – iki 8 m, ir apie 4200 medžių ardo beržų, kurių kamieno skersmuo yra 5–15 cm, o aukštis – 6–8 m. Numatytų išpjauti medžių medienos tūris sudarys apie 235 m³, šakų tūris – apie 47 m³;

21.2. krūmų ardo spygliuočių ir lapuočių (toliau šiame papunktyje – krūmai) kirtimas ir šalinimas. Palanki dvilapio purvuolio buveinės būklė turi būti palaikoma išsaugant atviras, krūmais neapaugusias tarpinių pelkių ir liūnų bei šarmingų žemapelkių buveines. Dėl to būtina šalinti buveinėje jau suvešėjusius krūmus. Šiuo metu teritorijoje bendras krūmų ardo padengimas yra apie 30 proc. Teritorijoje turėtų būti pašalinti visi krūmai, blogiausiu atveju jų projekcinis padengimas turi likti ne didesnis kaip 5 proc. Įgyvendinant priemonę krūmai turi būti pjaunami motopjūklų arba kertami kirviu žiemą, tik susidarius ilgalaikei sniego dangai ir (arba) nuolatiniam įšalui (išskyrus, kai tokios sąlygos priemonės įgyvendinimo metais nesusidaro), sulig žemės paviršiumi (ypač alksnių, beržų, karklų, šalteksnių). Nukirsti krūmai turi būti pašalinami (išnešami) iš teritorijos ir Juodupio botaninio draustinio teritorijos ribų bei sutvarkyti. Sukrauti į krūvas ir palikti arba deginti nukirstus krūmus teritorijoje ir gretimuose draustinių gamtinių buveinių plotuose draudžiama. Nupjautus krūmus laikinai (ne ilgiau kaip 1 mėnesį) galima sandėliuoti už teritorijos ribų esančioje miško aikštelėje. Į teritoriją važiuoti transporto priemonėmis negalima, nes taip galima pakenkti

pelkinėms buveinėms. Priemonė įgyvendinama vieną kartą, 2022 m. sausio - vasario mėn., visoje teritorijoje (tvarkymo plotuose Nr. 1, Nr. 2, Nr. 3 ir Nr. 4), kuri užima 6,25 ha. Tinkamai įgyvendinus priemonę, vėliau krūmų atžalos gali būti pjaunamos kartu su nendrėmis ir kitais žoliniais augalais (įgyvendinant priemones Nr. 1.3 ir Nr. 1.4). Tvarkymo plote Nr. 1, kuris užima 1,00 ha, turi būti pašalinta apie 1200 krūmų (daugiausia beržų, juodalksnių ir šalteksnių), kurių kamieno skersmuo yra iki 8 cm, o aukštis – 3–6 m. Nupjautų krūmų tūris tvarkymo plote Nr. 1 sudarys apie 18 m³. Tvarkymo plote Nr. 2, kuris užima 0,52 ha, turi būti pašalinta apie 2800 krūmų (daugiausia pušų, eglių, juodalksnių ir beržų), kurių kamieno skersmuo yra iki 10 cm, o aukštis – iki 5 m. Nupjautų krūmų tūris tvarkymo plote Nr. 2 sudarys apie 62 m³. Tvarkymo plote Nr. 3, kuris užima 1,24 ha, turi būti pašalinta apie 400 krūmų (daugiausia beržų, juodalksnių, pušų ir eglių), kurių kamieno skersmuo yra iki 5 cm, o aukštis – 1–2 m. Nupjautų krūmų tūris tvarkymo plote Nr. 3 sudarys apie 2 m³. Tvarkymo plote Nr. 4, kuris užima 3,49 ha, turi būti pašalinta apie 4000 krūmų (daugiausia beržų, juodalksnių ir karklų), kurių kamieno skersmuo yra iki 3 cm, o aukštis 1–2 m. Nupjautų krūmų tūris tvarkymo plote Nr. 4 sudarys apie 4 m³. Iš viso teritorijoje nupjauti krūmai sudarys apie 86 m³;

21.3. pelkinių žolinių augalų pjovimas ir šalinimas. Siekiant išsaugoti dvilapiui purvuoliui palankias buveinės sąlygas, būtina šienauti žolinius augalus, kad buveinėje būtų tinkamos apšvietimo sąlygos ir nesusidarytų storas jų liekanų sluoksnis. Žoliniai augalai teritorijoje turi būti pjaunami dalge arba žoliapjove, tačiau jų negalima smulkinti. Lengvu grėbliu nupjauti žoliniai augalai ir jų liekanos turi būti sugrėbiamos taip, kad nebūtų pažeista pelkės samanų danga. Nupjauta žolė turi būti pašalinta (išnešta) iš teritorijos ir Juodupio botaninio draustinio teritorijos ribų bei sutvarkyta. Sukrauti į krūvas ir palikti arba deginti nupjautą žolę teritorijoje ir gretimuose draustinių gamtinių buveinių plotuose draudžiama. Nupjautą žolę laikinai (ne ilgiau kaip 1 mėnesį) galima sandėliuoti už teritorijos ribų esančioje miško aikštelėje. Į teritoriją važiuoti transporto priemonėmis negalima, nes taip galima pakenkti pelkinėms buveinėms. Priemonė įgyvendinama du kartus, 2021 ir 2022 m. rugsėjo – lapkričio mėn., tvarkymo plote Nr. 2, kuris užima 0,52 ha, ir tvarkymo plote Nr. 3, kuris užima 1,24 ha. Priemonę įgyvendinant pirmaisiais Veiksmų plano priemonių įgyvendinimo metais, iš tvarkymo plotų turi būti pašalintos ankstesniais metais susidariusios nesuirusios augalų liekanos. Pirmaisiais Veiksmų plano priemonių įgyvendinimo metais tvarkymo plotuose susidarys apie 11 t pelkinių žolinių augalų ir jų liekanų biomasės. Priemonę kartojant antraisiais Veiksmų plano priemonių įgyvendinimo metais tvarkymo plotuose susidarys maždaug 9 t biomasės;

21.4. nendrių pjovimas ir šalinimas. Ilgą laiką nenaudojamose ir nendrėmis apaugančiose pelkėse ima kauptis nesuirusių nendrių liekanų sluoksnis, kuris keičia buveinės sąlygas. Siekiant išsaugoti dvilapiui purvuoliui palankias buveinės sąlygas, būtina šalinti nendrių antžemines dalis, kad buveinėje būtų tinkamos apšvietimo sąlygos ir nesusidarytų storas jų liekanų sluoksnis. Nendrės teritorijoje turi būti pjaunamos dalge arba žoliapjove, tačiau jų negalima smulkinti. Lengvu grėbliu nupjautos nendrės ir jų liekanos turi būti sugrėbiamos taip, kad nebūtų pažeista pelkės samanų danga. Nupjautos nendrės turi būti pašalintos (išneštos) iš teritorijos ir Juodupio botaninio draustinio teritorijos ribų bei sutvarkytos. Sukrauti į krūvas ir palikti arba deginti nupjautas nendres teritorijoje ar už jos ribų esančiose draustinių teritorijose draudžiama. Nupjautas nendres laikinai (ne ilgiau kaip 1 mėnesį) galima sandėliuoti už teritorijos ribų esančioje miško aikštelėje. Į teritoriją važiuoti transporto priemonėmis negalima, nes taip galima pakenkti pelkinėms buveinėms. Priemonė įgyvendinama du kartus, 2021 ir 2022 m. liepos - rugsėjo mėn., tvarkymo plote Nr. 1, kuris užima 1,00 ha, ir tvarkymo plote Nr. 4, kuris užima 3,49 ha. Priemonę įgyvendinant pirmaisiais Veiksmų plano priemonių įgyvendinimo metais, iš tvarkymo plotų turi būti pašalintos ankstesniais metais susidariusios nesuirusios augalų liekanos. Pirmaisiais Veiksmų plano priemonių įgyvendinimo metais tvarkymo plotuose susidarys apie 90 t nendrių ir jų liekanų biomasės. Priemonę kartojant antraisiais Veiksmų plano priemonių įgyvendinimo metais tvarkymo plotuose susidarys maždaug 80 t biomasės;

21.5. įvertinti dvilapio purvuolio populiacijos dydžio ir struktūros pokyčius. Dvilapio purvuolio populiacijos būklės, dydžio ir sudėties vertinimas turi būti vykdomas nuo antrųjų

Veiksmų plano įgyvendinimo metų. Vertinimas turi būti atliekamas kartą per metus liepos mėnesį. Vertinimo metu turi būti nustatoma buveinės būklė (medžių, krūmų, žolių ir samanų ardu projekcinis padengimas, bendrijos rūšių sudėtis) ir dvilapio purvuolio populiacijos sudėtis bei būklė (nustatomas populiacijos tankumas, individų pasiskirstymas pagal brandos grupes, matuojamas individų aukštis, skaičiuojamas žiedų ir vaisių skaičius). Dvilapio purvuolio populiacijos ir buveinės būklė turi būti vertinama pagal „Europos Bendrijos svarbos rūšių monitoringo metodiką“ (2016; 345–348 p., 6.1–6.3 ir 6.9 priedai). Dvilapio purvuolio buveinės būklės, populiacijos dydžio ir struktūros pokyčius turi vertinti kvalifikuotas botanikas (toliau – ekspertas). Ekspertas privalo turėti saugomų augalų populiacijų ir buveinių būklės vertinimo patirtį. Eksperto kvalifikacija turi būti patvirtinta publikacijomis ir (ar) ataskaitomis ir pan. Atlikęs vertinimą ekspertas turi parengti ataskaitą su išsamia dvilapio purvuolio populiacijos ir buveinės būklės analize.

Veiksmų plano priemonių lokalizacija

22. Teritorija suskirstyta į keturis tvarkymo plotus, kurie yra miško paskirties žemėje ir nuosavybės teise priklauso valstybei (tvarkymo plotų lokalizacijos brėžinys pateiktas 1 priede). Teritorija pasiekama miško keliu, o nuo artimiausios vietos, tinkamos pasistatyti transporto priemonę, iki tvarkymo plotų reikia eiti apie 200 m. Teritorijoje išskirtuose tvarkymo plotuose aptinkamos saugomos rūšys, nurodytos 7 punkte:

22.1. tvarkymo plotas Nr. 1, kuris užima 1,00 ha, apima vakarinę teritorijos dalį palei Platelių ežero pakrantę, esančią VĮ Valstybinių miškų urėdijos Telšių regioninio padalinio Platelių girininkijos 54 kvartalo 12 sklypo dalyje. Tvarkymo ploto centro koordinatės: X 6215919, Y 367168. Tvarkymo plote esančios šarmingos žemapelkės yra blogos būklės, apaugusios krūmais ir tankiu nendrynu, todėl nepriskiriamos EB svarbos buveinėms;

22.2. tvarkymo plotas Nr. 2, kuris užima 0,52 ha, apima šiaurės vakarinę teritorijos dalį, kuri yra VĮ Valstybinių miškų urėdijos Telšių regioninio padalinio Platelių girininkijos 54 kvartalo 12 sklypo dalyje. Tvarkymo ploto centro koordinatės: X 6215984, Y 367222. Tvarkymo plote vyrauja labai blogos būklės EB svarbos 7140, Tarpinių pelkių ir liūnų bei 7230, Šarmingų žemapelkių buveinių mozaika, kurių struktūra labai pakitusi dėl susiformavusio tankaus krūmų ardo;

22.3. tvarkymo plotas Nr. 3, kuris užima 1,24 ha, apima centrinę teritorijos dalį, esančią VĮ Valstybinių miškų urėdijos Telšių regioninio padalinio Platelių girininkijos 54 kvartalo 12 sklypo dalyje. Tvarkymo ploto centro koordinatės: X 6215938, Y 367288. Šiame plote išlikusios geriausios būklės EB svarbos 7230, Šarmingų žemapelkių buveinės, kuriose aptinkama didžiausia dvilapio purvuolio populiacijos dalis visoje Briedinės pelkėje;

22.4. tvarkymo plotas Nr. 4, kuris užima 3,49 ha, apima šiaurinę ir rytinę teritorijos dalį, esančią VĮ Valstybinių miškų urėdijos Telšių regioninio padalinio Platelių girininkijos 54 kvartalo 12 sklypo dalyje. Tvarkymo ploto centro koordinatės: X 6215971, Y 367492. Šiame tvarkymo plote telkiasi blogiausios būklės EB svarbos 7140, Tarpinių pelkių ir liūnų pelkių buveinės Briedinės pelkėje, kurios degraduoja dėl apaugimo medžiai ir krūmais bei nendrėmis.

IV SKYRIUS

DVILAPIO PURVUOLIO VEIKSMŲ PLANO PRIEMONES ĮGYVENDINANTYS SUBJEKTAI IR JŲ FUNKCIJOS

23. Veiksmų plano priemonės įgyvendina viešąjį pirkimą laimėjęs asmuo pagal Veiksmų planą ir viešųjų pirkimų sutartį dėl Veiksmų plano priemonių įgyvendinimo.

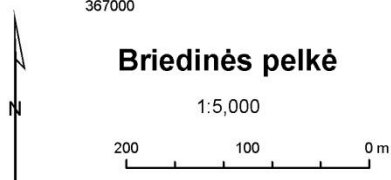
V SKYRIUS
DVILAPIO PURVUOLIO VEIKSMŲ PLANO TIKSLINIMAS IR PRIEMONIŲ
ĮGYVENDINIMO STEBĖSENA

24. Viešąjį pirkimą laimėjęs asmuo Veiksmų plano priemonių įgyvendinimo metu, atsižvelgdamas į numatytų priemonių įgyvendinimo kliūtis, atsiradusius naujus veiksnius ir grėsmes, teikia pasiūlymus dėl Veiksmų plano priemonių tikslinimo Valstybinei saugomų teritorijų tarnybai prie Aplinkos ministerijos (toliau – VSTT). VSTT sprendžia klausimą dėl Veiksmų plano priemonių pakeitimo.

Ne vėliau kaip per 1 mėnesį po kiekvienos Veiksmų plano priemonės įgyvendinimo termino pabaigos viešąjį pirkimą laimėjęs asmuo teikia priemonės įgyvendinimo ataskaitą VSTT ir Žemaitijos nacionalinio parko direkcijai. Remdamasi šiomis ataskaitomis ir, esant reikalui, faktiniais priemonių vykdymo patikrinimais, VSTT organizuoja Veiksmų plano priemonių įgyvendinimo stebėseną.

Juodupio botaninio draustinio
dvilapio purvuolio (*Liparis loeselii*)
apsaugos 2021–2022 m. veiksmų plano
1 priedas

VEIKSMŲ PLANO PRIEMONIŲ LOKALIZACIJOS BRĖŽINYS



Briedinės pelkė

1:5,000

200 100 0 m

Legenda

-  Tvarkymo plotai
-  Miško kvartalas
-  Miško sklypai



Lietuvos koordinacių sistema 1994 (LKS94)
© GTC Botanikos institutas, 2016-2017
ORT10LT © Nacionalinė žemės tarnyba prie ŽŪM, 2012-2015
© HNIT-BALTIC; GDR10LT ©, Nacionalinė žemės tarnyba prie ŽŪM,
© Valstybinė miškų tarnyba, 2016-2017
Sudarė: D. Augūtis, Floros ir geobotanikos laboratorija, GTC Botanikos institutas

FINANSINIŲ IŠTEKLIŲ POREIKIO ANALIZĖ VEIKSMŲ PLANO PRIEMONĖMS ĮGYVENDINTI

1. Priemonės Nr. 1.1 – medžių ardo retinimas ir šalinimas – išlaidas sudaro (priemonės Nr. 1.1 preliminarus išlaidų apskaičiavimas pateikiamas šio priedo 1 lentelėje):

1.1. medžių pjovimas, medienos ir šakų išnešimas iš tvarkymo ploto, medienos ir šakų pakrovimas ir iškrovimas (įrengimų ir įrankių įsigijimas nenumatytas);

1.2. medienos ir šakų išvežimas iš teritorijos (reisas iki 100 km).

1 lentelė. Priemonės Nr. 1.1 preliminarus išlaidų apskaičiavimas.

	Darbas, Eur	Transportas, Eur	Suma, Eur
Išlaidos	10640,00 ¹	3780,00 ²	14420,00
Papildomos išlaidos (10 proc.)	1064,00	378,00	1442,00
Iš viso:	11704,00	4158,00	15862,00

¹ Vidutinė medienos kirtimo ir sutvarkymo rinkos kaina* 38,00 Eur/1 m³;

² Vidutinė medienos ir šakų išvežimo rinkos kaina* 2,10 Eur/1 km.

2. Priemonės Nr. 1.2 – krūmų ardo spygliuočių ir lapuočių kirtimas ir šalinimas – išlaidas sudaro (priemonės Nr. 1.2 preliminarus išlaidų apskaičiavimas pateikiamas šio priedo 2 lentelėje):

2.1. krūmų ardo spygliuočių ir lapuočių kirtimas, išnešimas iš tvarkymo ploto, pakrovimas ir iškrovimas (įrengimų ir įrankių įsigijimas nenumatytas);

2.2. krūmų ardo spygliuočių ir lapuočių išvežimas iš teritorijos (reisas iki 100 km).

2 lentelė. Priemonės Nr. 1.2 preliminarus išlaidų apskaičiavimas.

	Darbas, Eur	Transportas, Eur	Suma, Eur
Išlaidos	16250,00 ¹	1050,00 ²	17300,00
Papildomos išlaidos (10 proc.)	1625,00	105,00	1730,00
Iš viso:	17875,00	1155,00	19030,00

¹ Vidutinė krūmų kirtimo pelkėje, išnešimo iki 300 m ir sutvarkymo rinkos kaina* 2600,00 Eur/1 ha;

² Vidutinė biomasės išvežimo rinkos kaina* 2,10 Eur/1 km.

3. Priemonės Nr. 1.3 – pelkinių žolinių augalų pjovimas ir šalinimas – išlaidas sudaro (priemonės Nr. 1.3 preliminarus išlaidų apskaičiavimas pateikiamas šio priedo 3 lentelėje):

3.1. pelkinių žolinių augalų pjovimas, grėbimas ir išnešimas iš tvarkymo ploto, pakrovimas ir iškrovimas (įrengimų ir įrankių įsigijimas nenumatytas);

3.2. pelkinių žolinių augalų biomasės išvežimas iš teritorijos (reisas iki 100 km).

3 lentelė. Priemonės Nr. 1.3 preliminarus išlaidų apskaičiavimas.

	Darbas, Eur	Transportas, Eur	Suma, Eur
I metai			
Išlaidos	4050,00 ¹	210,00 ²	4260,00
Papildomos išlaidos (10 proc.)	405,00	21,00	426,00
Iš viso:	4455,00	231,00	4686,00
II metai			
Išlaidos	4050,00 ¹	210,00 ²	4260,00
Papildomos išlaidos (10 proc.)	405,00	21,00	426,00
Iš viso:	4455,00	231,00	4686,00
Iš viso per 2 metus:	8910,00	462,00	9372,00

¹ Vidutinė pelkinių žolinių augalų pjovimo pelkės buveinėje ir išnešimo iki 300 m rinkos kaina* 2300,00 Eur/1 ha;

² Vidutinė biomasės išvežimo rinkos kaina* 2,10 Eur/1 km.

4. Priemonės Nr. 1.4 – nendrių pjovimas ir šalinimas – išlaidas sudaro (priemonės Nr. 1.4 preliminarus išlaidų apskaičiavimas pateikiamas šio priedo 4 lentelėje):

4.1. nendrių pjovimas, grėbimas ir išnešimas iš tvarkymo ploto, pakrovimas ir iškrovimas (įrengimų ir įrankių įsigijimas nenumatytas);

4.2. nendrių biomasės išvežimas iš teritorijos (reisas iki 100 km).

4 lentelė. Priemonės Nr. 1.4 preliminarus išlaidų apskaičiavimas.

	Darbas, Eur	Transportas, Eur	Suma, Eur
I metai			
Išlaidos	12100,00 ¹	1890,00 ²	13990,00
Papildomos išlaidos (10 proc.)	1210,00	189,00	1399,00
Iš viso:	13310,00	2079,00	15389,00
II metai			
Išlaidos	12100,00 ¹	1890,00 ²	13990,00
Papildomos išlaidos (10 proc.)	1210,00	189,00	1399,00
Iš viso:	13310,00	2079,00	15389,00
Iš viso per 2 metus:	26620,00	4158,00	30778,00

¹ Vidutinė nendrių pjovimo pelkės buveinėje ir išnešimo iki 300 m rinkos kaina* 2700,00 Eur/1 ha;

² Vidutinė biomasės išvežimo rinkos kaina* 2,10 Eur/1 km.

5. Priemonės Nr. 2.1 – dvilapio purvuolio populiacijos dydžio ir struktūros pokyčių vertinimas – išlaidas sudaro (priemonės Nr. 2.1 preliminarus išlaidų apskaičiavimas pateikiamas šio priedo 5 lentelėje):

5.1. dvilapio purvuolio populiacijos dydžio ir struktūros pokyčių vertinimas (įrengimų ir įrankių įsigijimas nenumatytas);

5.2. eksperto ir laboranto kelionės išlaidos į teritoriją ir iš jos (iki 640 km).

5 lentelė. Priemonės Nr. 2.1 preliminarus išlaidų apskaičiavimas.

	Darbas, Eur	Transportas, Eur	Suma, Eur
Išlaidos	328,00 ¹	160,00 ²	488,00
Papildomos išlaidos (10 proc.)	32,80	16,00	48,80
Iš viso:	360,80	176,00	536,80

Eksperto darbas: 12,50 Eur/val. × 16 val. darbo laiko, laboranto darbas: 8,00 Eur/val. × 16 val. darbo laiko. Eksperto įkainis nustatytas remiantis kvalifikuotų ekologų/botanikų su aukštauoju išsilavinimu, dirbančių gamtos apsaugos projektuose, įkainiais;

² Transportas: eksperto ir laboranto atvykimui į teritoriją ir grįžimui iš jos – 0,25 Eur/km × 640 km × 1 kelionė.

* Vidutinės darbų kainos nustatytos galimų rangovų apklausos raštu metodu.
