

PATVIRTINTA

Valstybinės saugomų teritorijų tarnybos
prie Aplinkos ministerijos direktoriaus
2021 m. rugsėjo 30 d. įsakymu Nr.V-195

GAUJOS SLĖNIO PIEVŲ ŠIAURINIO AUKSINUKO (*LYCAENA HELLE*) APSAUGOS 2021-2023 M. VEIKSMŲ PLANAS

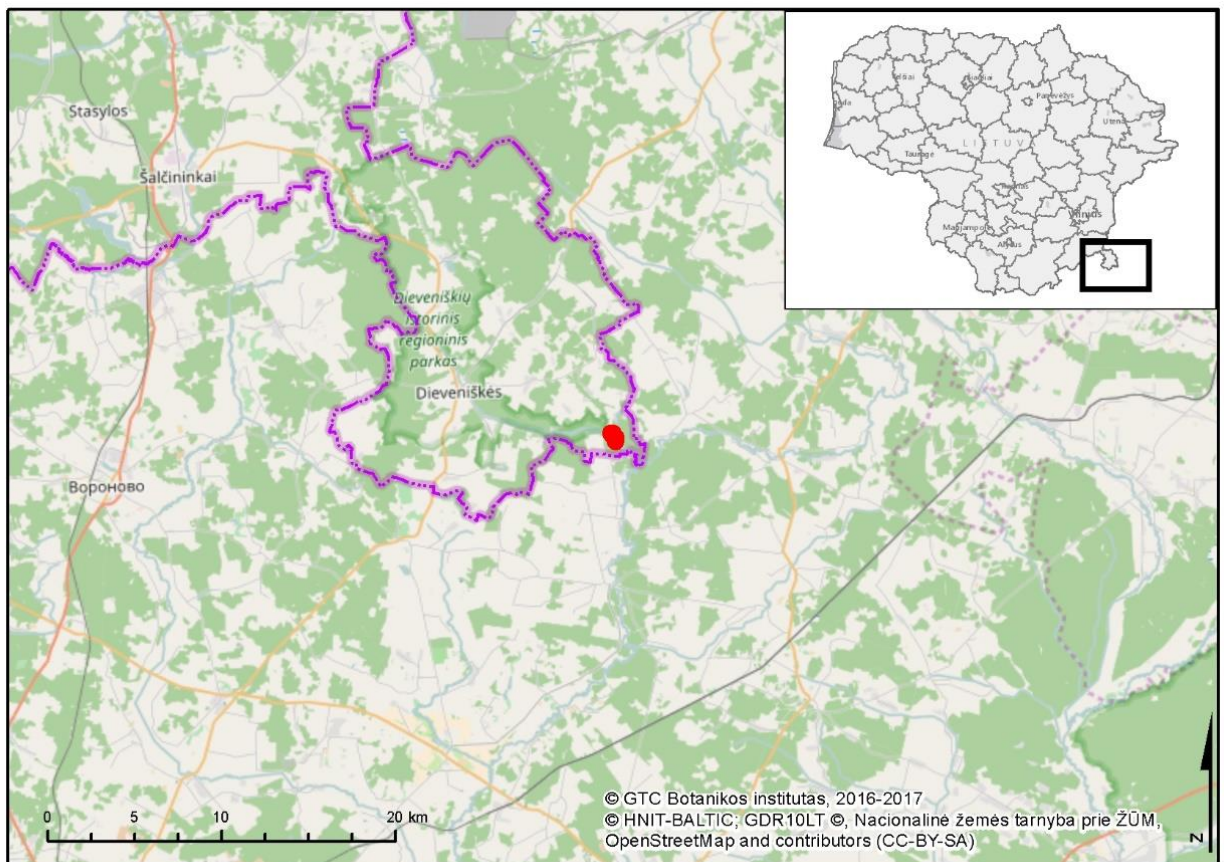
I SKYRIUS

ŠIAURINIO AUKSINUKO TERITORIJOS BŪKLĖS APRAŠYMAS IR ĮVERTINIMAS

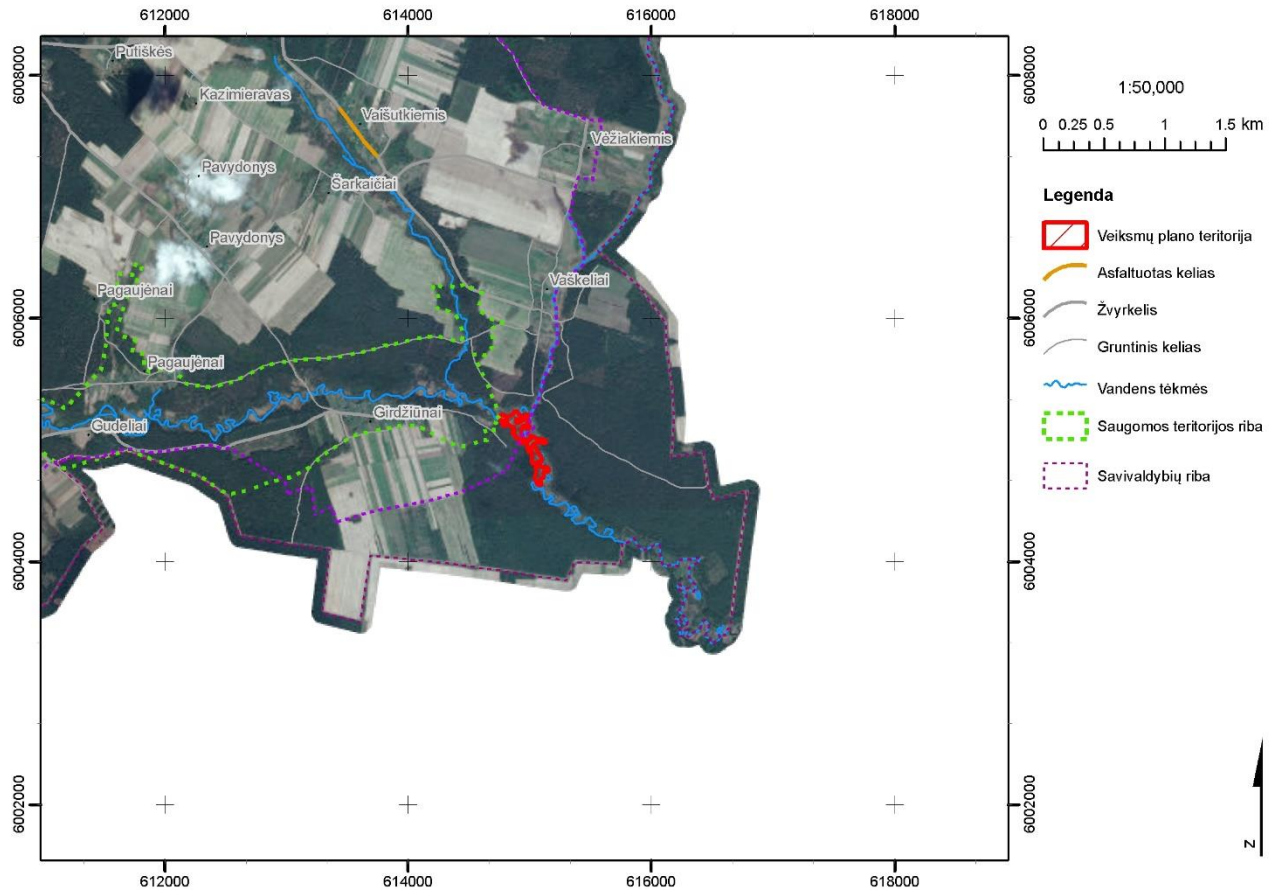
Šiaurinio auksinuko teritorijos padėtis, jos ribos ir užimamas plotas

1. Gaujos slėnio pievų šiaurinio auksinuko (*Lycaena helle*) apsaugos 2021–2023 m. veiksmų plano (toliau – Veiksmų planas) priemonių įgyvendinimo teritorija (toliau – teritorija) yra rytų Lietuvoje, Šalčininkų rajono savivaldybėje, Dieveniškų seniūnijoje (1 pav., 2 pav.). Teritorija susideda iš dviejų dalių, centrinių taškų geografinės koordinatės – X 614920, Y 6005119 ir X 615082, Y 6004728 (LKS-94 sistemoje). Artimiausios gyvenvietės yra Girdžiūnai (už 1 km), Vaškeliai (už 0,96 km).

Teritorijos bendras plotas yra 5,22 ha.



1 pav. Teritorijos padėtis Lietuvoje ir Šalčininkų rajono savivaldybės teritorijoje.



2 pav. Teritorijos padėtis kraštovaizdyje.

Teritorijos teisinis statusas ir svarba

2. Teritoriją sudaro drėgna ~550 m ilgio ir ~75 m pločio Gaujos upės slėnio pieva. Teritorijos vakarinis pakraštys ribojasi su Dieveniškų istoriniu regioniniu parku ir buveinių apsaugai svarbia teritorija (toliau – BAST) – Gaujos upės slėniu (LTSAL0002). Teritorija yra valstybės sienos apsaugos zonoje, paviršinių vandens telkinių pakrantės apsaugos juostoje (0,4 ha), visa teritorija yra paviršinių vandens telkinių apsaugos zonoje.

3. Teritorijos teisinį statusą, svarbą ir galiojančius veiklos apribojimus nustato šie teisės aktai:

- Lietuvos Respublikos aplinkos apsaugos įstatyme ir Lietuvos Respublikos administracinių nusižengimų kodekse numatyta atsakomybė už aplinkos apsaugos ir naudojimo režimo pažeidimus;
- Lietuvos Respublikos saugomų gyvūnų, augalų ir grybų rūšių įstatyme nustatyti draudimai kenkti saugomų rūšių buveinėms bei iš dalies reglamentuota jų apsauga;
- Lietuvos Respublikos teritorijų planavimo įstatyme numatytos pareigos laikytis teritorinio planavimo dokumentų nuostatų;
- Lietuvos Respublikos saugomų teritorijų įstatyme, Lietuvos Respublikos specialiųjų žemės naudojimo sąlygų įstatyme nustatyti veiklos gamtos apsaugai svarbiose teritorijose ir valstybės sienos apsaugos ir kitose apsaugos zonose ribojimai;
- Lietuvos Respublikos valstybės sienos ir jos apsaugos įstatyme, Pasienio teisinio režimo taisyklėse, patvirtintose Lietuvos Respublikos Vyriausybės 2002 m. balandžio 30 d. nutarimu Nr. 598 „Dėl pasienio teisinio režimo taisyklių patvirtinimo“, nustatytas pasienio teisinis režimas.

Stepinių pievų buveinėse negali būti eksploatuojamos naudingosios iškasenos, negali būti įveisiamas miškas ar sodinami pavieniai medžiai ir krūmai, keičiamos natūralios pievos, išėjamos

kultūrinės žolės, tręšiama, nupjaunami kupstai, suariami ar kitaip keičiami žolynai, negali būti keičiamas hidrologinis režimas, tiesinamos upelių vagos, įrengiami tvenkiniai, dambos, polderiai, negali būti keičiama upių ir upelių vandens cheminė sudėtis. Stepinių pievų buveinėse skatinama šienauti, ganyti galvijus saugomų teritorijų planavimo dokumentuose nustatytu intensyvumu.

3. Gaujos upės slėnio pievose yra viena iš trijų stabilių šiaurinio auksinuko Lietuvos populiacijų. Ši pieva nešienaujama, joje daugėja krūmų, prasideda pievos augalijos pokyčiai, kurie gali įtakoti šiaurinio auksinuko vikšrų mitybinio augalo gausumo sumažėjimą ir šio drugio populiacijos mažėjimą.

Teritorijos fizinės - geografinės sąlygos

4. Teritorija įsikūrusi žemyninio klimato juostoje. Vidutinė metinė temperatūra teritorijoje yra 6,8° C, liepos mėnesio temperatūra yra 17,9° C. Vidutinė sausio mėnesio temperatūra yra -3,7° C (1981–2010 m.). Metinis kritulių kiekis yra 700 mm (1981–2010 m.), laikotarpis su sniego danga trunka vidutiniškai apie 90 dienų.

5. Pagal Lietuvos geografinį rajonavimą teritorija yra Ašmenos aukštumos Poškų-Dieveniškių mikrorajone. Ašmenos aukštuma nebuvo padengta per paskutinį ledynmetį, tačiau specifinės sąlygos, kurias sąlygojo paskutinio apledėjimo ledynų plaštakų artumas, ją stipriai pakeitė, todėl teritorijoje vyrauja senas glaciomorfologinis kraštovaizdis. Reljefą sudaro nedidelės kūgiškos kalvos, kurias skiria platūs ir paprastai apipelkėję slėniai. Kai kuriuose slėniuose teka upės. Šiame regione nėra žemumų, todėl nėra ir ežerų. Durpiniai seklūs dirvožemiai susiformavę tik upių slėniuose. Lengvi moreniniai priemoliai su nedideliu kiekiu karbonatų vyrauja apatiniame dirvožemio sluoksnyje. Paviršius padengtas smėliu ir priemėliu. Vyrauja velėniniai-jauriniai vidutiniškai ir stipriai pajaurėję dirvožemiai. Žemiausios Gaujos slėnio vietos yra padengtos pelkiniais žemutinio tipo durpiniais dirvožemiais.

Teritorijos biologinės ypatybės

6. Laukinės augalijos ypatybės. Teritorijoje augalų stebėjimus atlieka Dieveniškių regioninio parko direkcijos specialistai, 2014 metais teritorijoje buvo vykdomas Europos Bendrijos svarbos natūralių buveinių inventorizavimas. Saugomų rūšių informacinės sistemos (toliau – SRIS) duomenimis, teritorijoje auga aukštoji gegūnė (*Dactylorhiza fuchsii*), baltijinė gegūnė (*Dactylorhiza longifolia*) – augalų rūšys, įrašytos į Lietuvos Respublikos saugomų gyvūnų, augalų ir grybų rūšių sąrašą, patvirtintą Lietuvos Respublikos aplinkos ministro 2003 m. spalio 13 d. įsakymu Nr. 504 „Dėl Lietuvos Respublikos saugomų gyvūnų, augalų ir grybų rūšių sąrašo patvirtinimo“ (toliau – Lietuvos Respublikos saugomų rūšių sąrašas). Teritorijoje yra Europos Bendrijos svarbos natūrali buveinė 6210, Stepinės pievos, jos plotas mažas – 0,11 ha. Teritorijoje gausiai auga paprastoji gyvatžolė (*Polygonum bistorta*) – šiaurinio auksinuko mitybinis augalas, gausu plačialapių rūgštynių (*Rumex* sp.).

7. Laukinės gyvūnijos ypatybės. Teritorijos drugius (2005–2015 m.) tyrė entomologų draugijos nariai, Gamtos tyrimo centro Ekologijos instituto mokslininkai, Dieveniškių istorinio regioninio parko direkcijos specialistai. Entomologiniai tyrimai buvo atliekami naudojant maršrutinį metodą – apskaitą transektose, šienavimą entomologiniu tinkleliu, taip pat naudojant įkasamas Barberio gaudykles (Ivinskis, Augustauskas, 2004; Balčiauskas, 2004). Teritorijoje rastos šios retos ir saugomos gyvūnų rūšys, įrašytos į Lietuvos Respublikos saugomų rūšių sąrašą ir/ar į Europos Bendrijos svarbos gyvūnų ir augalų rūšių, kurioms reikalinga griežta apsauga, sąrašą, patvirtintą Lietuvos Respublikos aplinkos ministro 2001 m. gruodžio 12 d. įsakymu Nr. 592 „Dėl Europos Bendrijos svarbos gyvūnų ir augalų rūšių, kurioms reikalinga griežta apsauga, ir Europos Bendrijos svarbos gyvūnų ir augalų rūšių, kurių ėmimui iš gamtos ir naudojimui gali būti taikomos tvarkymo

priemonės, sąrašų patvirtinimo, apsaugos priemonių nustatymo ir duomenų kaupimo apie šias rūšis“, kuriuo įgyvendinama 1992 m. gegužės 21 d. Tarybos direktyva 92/43/EEB dėl natūralių buveinių ir laukinės faunos bei floros apsaugos (OL 2004 m. *specialusis leidimas*, 15 skyrius, 2 tomas, p. 102) su paskutiniais pakeitimais, padarytais 2013 m. gegužės 13 d. Tarybos direktyva 2013/17/ES (OL 2013 L 158, p. 193): šiaurinis auksinukas (*Lycaena helle*), didysis auksinukas (*Lycaena dispar*), už teritorijos ribų, pamiškėje stebėti didieji puošniažygiai (*Carabus coriaceus*).

2006 metais buvo atliekami Gaujos kraštovaizdžio draustinio varliagyvių ir roplių tyrimai (tyrimus atliko J. Rimšaitė), stebėjimai atlikti ir teritorijoje, čia aptikti paprastieji tritonai (*Triturus vulgaris*), pievinės varlės (*Rana temporaria*), smailiasnukės varlės (*Rana arvalis*), mažoji kūdrinė varlė (*Rana lessonae*), pilkoji rupūžė (*Bufo bufo*), gyvavedis driežas (*Zootoca vivipara*), už teritorijos ribos, pamiškėje aptikta angis (*Vipera berus*).

8. Teritorijoje šiaurinio auksinuko populiacija ekspertiniu vertinimu (2016 m.) sudaro iki 5 proc. visos Lietuvos populiacijos ir apie 10 proc. Gaujos slėnio pievų populiacijos. Teritorijos populiaciją sudaro apie 20–40 drugių. Gaujos upės slėnio pievose spėjamas maksimalus populiacijos dydis gali siekti iki 200–300 drugių. 6 km ilgio Gaujos pakrantės ruožo pievose drugiai aptinkami nedidelėmis, negausiomis grupėmis (stebima nuo 2 iki 20 drugių). Paprastosios gyvatžolės augavietės Gaujos upės slėnyje paplitusios mozaikiškai. Teritorijoje stebimi neigiami buveinės pokyčiai – pievos užaugimas. Nešienaujamoje pievoje plečiasi krūmai, gali prasidėti augalijos kaita.

Žemės ir gamtos išteklių nuosavybė ir naudojimas teritorijoje

9. Esamos žemėvaldos. Teritorija yra privačios nuosavybės sklypas, kurio savininkė - Stanislava Voitkevič.

10. Žemės ūkio veikla teritorijoje nevykdoma.

11. Miško ištekliai ir ūkininkavimas teritorijos miškuose. Teritorijoje nėra miškų.

12. Rekreacinė veikla. Teritorija rekreacijai nenaudojama.

13. Medžioklė ir žvejyba. Teritorijoje žvejyba nevykdoma, medžioklė neturi įtakos saugomai rūšiai.

14. Kiti vandens telkinių naudojimo būdai. Teritorijoje yra Gaujos upės senvagės, kurios yra nenaudojamos.

15. Naudingųjų iškasenų gavyba teritorijoje nevykdoma.

16. Kita gamtos išteklių naudojimo veikla nevykdoma.

Teritorijos socialiniai ir ekonominiai aspektai

17. Šiuo metu teritorija nėra svarbi nei socialiniu, nei ekonominiu požiūriu. Teritorijoje nevykdoma jokia ūkinė veikla. Teritorija yra valstybės sienos apsaugos zonoje.

II SKYRIUS

VEIKSMŲ PLANO TIKSLAS IR UŽDAVINIAI

18. Veiksmų plano tikslas – išsaugoti ir palaikyti palankią šiaurinio auksinuko apsaugos būklę ne mažiau kaip 4 ha Gaujos slėnio pievų.

19. Veiksmų plano uždaviniai:

19.1. biotechninėmis priemonėmis atkurti palankią šiaurinio auksinuko buveinės būklę teritorijoje

19.2. stebėti taikytą Veiksmų plano priemonių poveikį šiaurinio auksinuko populiacijos ir buveinės būklei.

III SKYRIUS VEIKSMŲ PLANO PRIEMONIŲ ĮGYVENDINIMO PLANAS

Veiksmų plano priemonių įgyvendinimo planas

20. Veiksmų plano tikslui pasiekti parengtas Veiksmų plano priemonių įgyvendinimo planas pateiktas 1 lentelėje. Prieš pradėdant vykdyti Veiksmų plano priemones, žemės sklypo, kurio teritorijoje bus vykdoma Veiksmų plano priemonė, savininkas, valdytojas ir naudotojas turi būti informuotas apie konkrečios priemonės įgyvendinimą.

1 lentelė. Veiksmų plano priemonių įgyvendinimo planas.

Uždavinys	Priemonė	Atsakingas subjektas	Įgyvendinimo laikotarpis	Tvarkymo ploto Nr.	Bendras lėšų poreikis, Eur	Galimi finansavimo šaltiniai
1. Biotechninėmis priemonėmis atkurti palankią šiaurinio auksinuko buveinės būklę teritorijoje.	1.1. žolės pjovimas ir šalinimas	Viešąjį pirkimą laimėjęs asmuo*	2021 m. rugpjūčio mėn.	1, 2, 3 (pusė teritorijos ploto)	6785,65	Europos Sąjungos fondų lėšos
			2022 m. rugpjūčio mėn.	1, 2, 3 (pusė teritorijos ploto)		
	1.2. sumedėjusios augalijos retinimas ir šalinimas	Viešąjį pirkimą laimėjęs asmuo	2021 m. rugsėjis – 2022 m. vasaris	1, 2, 3	9379,56	Europos Sąjungos fondų lėšos
2. Stebėti taikytų Veiksmų plano priemonių poveikį šiaurinio auksinuko populiacijos ir buveinės būklei	2.1. šiaurinio auksinuko populiacijos gausumo ir buveinės būklės vertinimas	Viešąjį pirkimą laimėjęs asmuo	2022 ir 2023 m. gegužės – birželio mėn.	1, 2, 3	480,83	Europos Sąjungos fondų lėšos

* Čia ir toliau tekste viešąjį pirkimą laimėjęs asmuo – fizinis ar juridinis asmuo, kitos organizacijos ir jų padaliniai ar tokių asmenų grupė.

21. Veiksmų plano priemonių aprašymas (lėšų poreikio analizė kiekvienai priemonei įgyvendinti pateikta 2 priede). Šiaurinio auksinuko buveinė – pievos, kuriose auga paprastoji gyvatžolė – drugio vikšrų mitybinis augalas. Pievos yra kintančios buveinės, kurios nenaudojamos užauga krūmais, iš aplinkinių teritorijų skverbiasi ruderaliniai augalai, prasideda pievų bendrijų kaita. Norint išlaikyti optimalios būklės buveinę, reikalingas pievos šienavimas ar ekstensyvus ganymas bei sumedėjusios augalijos pašalinimas:

21.1. žolės pjovimas ir šalinimas. Įgyvendinant šią priemonę, pieva turi būti šienaujama nuo rugpjūčio mėnesio, nes pasitaiko, kad liepos mėnesį būna antroji drugių karta. Šienavimas turi būti atliekamas tvarkymo plotuose Nr. 1, Nr. 2 ir Nr. 3: 2021 ir 2022 m. šienaujama po pusę tvarkymo plotų Nr. 1, Nr. 2 ir Nr. 3. Tvarkymo plote Nr 1 darbai turi būti atliekami rankiniu būdu, kad nebūtų pažeistos gegužraibių augavietės. Kituose tvarkymo plotuose šienauti galima naudojant techniką arba rankiniu būdu, technika turi būti pritaikyta darbui užmirkusiose pievose ir nepažeisti pievų paviršiaus. Šienavimui negali būti naudojama technika su mulčiavimo funkcija.

Nušienauta žolė turi būti surinkta iš teritorijos. Nupjautą žolę galima sugrėbus į krūvas sandėliuoti teritorijos pakraštyje, pamiškėje, ne ilgiau kaip 7 mėn. Nupjovus žolę iš vieno tvarkymo ploto susidarys apie 9 t žolės. Artimiausia žaliųjų atliekų priėmimo aikštelė (Šalčininkų raj. žaliųjų atliekų priėmimo aikštelė) yra Čiūžakampio kaime, ~35 km nuo teritorijos.

Priemonę įgyvendinančių žmonių skaičių nustato viešąjį pirkimą laimėjęs asmuo, atsižvelgdamas į turimą techniką, žmogiškuosius resursus ir darbų apimtį bei jų įgyvendinimo laiką bei trukmę;

21.2. sumedėjusios augalijos retinimas ir šalinimas. Sumedėjusi augalija – krūmai ir jauni medeliai, kurių skersmuo neviršija 16 cm – turi būti kertama 2021 rugsėjo – 2022 m. vasario mėnesiais tvarkymo plotuose Nr. 1, Nr. 2 ir Nr. 3, kai pieva yra neužmirkusi ar įšalusi. Krūmai ir medeliai turi būti šalinami rankiniu būdu. Nupjauta sumedėjusi augalija turi būti sutvarkyta, suskirstoma į sortimentus, išvežta iš teritorijos ir perduota sklypo savininkui. Įgyvendinant priemonę susidarys iki 50 erdmetrių sumedėjusios augalijos iš hektaro. Nupjautą sumedėjusią augaliją laikinai (ne ilgiau kaip 3 mėnesius) galima sandėliuoti savininko nurodytoje vietoje teritorijos pakraštyje;

21.3. šiaurinio auksinuko populiacijos gausumo ir buveinės būklės vertinimas. Siekiant įvertinti įgyvendinamų Veiksmų plano priemonių poveikį šiaurinio auksinuko gausumui bei buveinės būklei teritorijoje, turi būti atliekama šiaurinio auksinuko apskaita ir buveinės vertinimas. Įgyvendinant šią priemonę, turi būti stebimi suaugėliai drugiai 2022 ir 2023 m. gegužės mėnesio trečią – birželio mėnesio pirmą dekadą, stebėjimai turi būti atliekami du kartus per metus, 7–10 dienų intervalu. Drugių apskaitoms pievoje turi būti pasirenkama linijinė apskaitų transekta – keturios 5 metrų pločio atkarpos po 100 metrų ilgio. Suaugėlių drugių apskaitos turi būti atliekamos (apskaitos laikas koreguojamas pagal pavasario eigą, jei pavasaris šaltas ir lietingas apskaitos vėlinamos ir atvirkščiai) maksimalaus drugių skraidymo metu. Tinkamiausias paros laikas apskaitai yra nuo 12 iki 15 val., šiaurinių auksinukų buveinėje, esant saulėtam, šiltam, nevėjuotam orui. Atliekant apskaitas turi būti einama numatyta transekta ir 2,5 metrų atstumu nuo stebėtojo į abi puses skaičiuojami pastebėti skraidantys ar tupintys drugiai. Stebėjimų duomenys turi būti įrašomi į Šiaurinio auksinuko apskaitos duomenų registracijos žurnalą (toliau – Žurnalas), kurio forma pateikta 3 priede. Apskaitų transektose turi būti atsitiktinės imties būdu pasirinkta po tris 5 × 5 m apskaitos aikšteles, kuriose turi būti įvertinama, kokią dalį žolinių augalų sudaro paprastoji gyvatžolė (vertinama trimis kategorijomis Žurnalo laukelyje >10 augalų, laukelyje 5–10 augalų, laukelyje < 5 augalų), duomenys turi būti surašomi į Žurnalą. Paskutiniais priemonės įgyvendinimo metais – 2023 metais, ekspertas turi apibendrinti ir įvertinti stebėjimų duomenis bei pateikti išvadas apie nustatytus pokyčius apibendrinančioje stebėjimų ataskaitoje. Stebėjimus turi atlikti ekspertas, žinantis šiaurinio auksinuko biologiją ir ekologiją, gebantis atpažinti šiaurinį auksinuką ir jo vikšrų mitybinį augalą.

Veiksmų plano priemonių lokalizacija

22. Teritorija suskirstyta į tris tvarkymo plotus, kurie yra privačios nuosavybės sklype, kuri sudaro žemės ūkio naudmenos – pievos ir natūralios ganyklos (0,88 ha), likęs teritorijos plotas įregistruotas kaip kitos žemės plotas. Teritorija yra valstybės sienos apsaugos zonoje. Asmenys valstybės sienos apsaugos zonoje gali būti tik su Valstybės sienos apsaugos tarnybos prie Lietuvos Respublikos vidaus reikalų ministerijos išduotais leidimais. Prie tvarkymo plotų galima privažiuoti (tvarkymo plotų lokalizacijos brėžinys pateiktas 1 priede), tačiau į pačius tvarkymo plotus įvažiuoti galima tik su specialia darbui šlapiose pievose pritaikyta technika arba esant įšalui:

22.1. tvarkymo plotas Nr. 1 užima 2,46 ha, yra išsidėstęs vakarinėje teritorijos dalyje. Tvarkymo ploto geografinės koordinatės – X 614905, Y 6005095 (LKS-94 sistemoje). Nacionaliniu ir tarptautiniu mastu saugomoms rūšims (šiauriniam auksinukui, didžiajam auksinukui bei Europos bendrijos svarbos natūraliai buveinei, 6210, Stepinės pievoms, ir gegužraibėms), aptinkamoms tvarkymo plote Nr. 1, įgyvendinamos priemonės turės teigiamą poveikį, nes pagerins jų buveinių būklę. Priemonių įgyvendinimo laikotarpis parinktas taip (vasaros pabaiga – žiema), kad

įgyvendinamos priemonės kuo mažiau trikdytų gyvūnus, nepažeistų augalų vegetacijos ciklą, dirvožemio;

22.2. tvarkymo plotas Nr. 2 užima 1,77 ha, tai yra vidurinė teritorijos dalis. Tvarkymo ploto geografinės koordinatės – X 615031, Y 6004920 (LKS-94 sistemoje). Nacionaliniu ir tarptautiniu mastu saugomoms rūšims (šiauriniam auksinukui, didžiajam auksinukui), aptinkamoms tvarkymo plote Nr. 2, įgyvendinamos priemonės turės teigiamą poveikį, nes pagerins jų buveinių būklę. Priemonių įgyvendinimo laikotarpis parinktas taip (vasaros pabaiga – žiema), kad įgyvendinamos priemonės kuo mažiau trikdytų gyvūnus, nepažeistų augalų vegetacijos ciklą, dirvožemio;

22.3. tvarkymo plotas Nr. 3 užima 0,99 ha, tai yra rytinė teritorijos dalis. Tvarkymo ploto geografinės koordinatės – X 615084, Y 6004724 (LKS-94 sistemoje). Nacionaliniu ir tarptautiniu mastu saugomoms rūšims (šiauriniam auksinukui, didžiajam auksinukui), aptinkamoms tvarkymo plote Nr. 3, įgyvendinamos priemonės turės teigiamą poveikį, nes pagerins jų buveinių būklę. Priemonių įgyvendinimo laikotarpis parinktas taip (vasaros pabaiga – žiema), kad įgyvendinamos priemonės kuo mažiau trikdytų gyvūnus, nepažeistų augalų vegetacijos ciklą, dirvožemio.

IV SKYRIUS

VEIKSMŲ PLANO PRIEMONES ĮGYVENDINANTYS ASMENYS IR JŲ FUNKCIJOS

26. Veiksmų plano priemonės įgyvendina viešąjį pirkimą laimėjęs asmuo pagal Veiksmų planą ir viešųjų pirkimų sutartį dėl Veiksmų plano priemonių įgyvendinimo.

V SKYRIUS

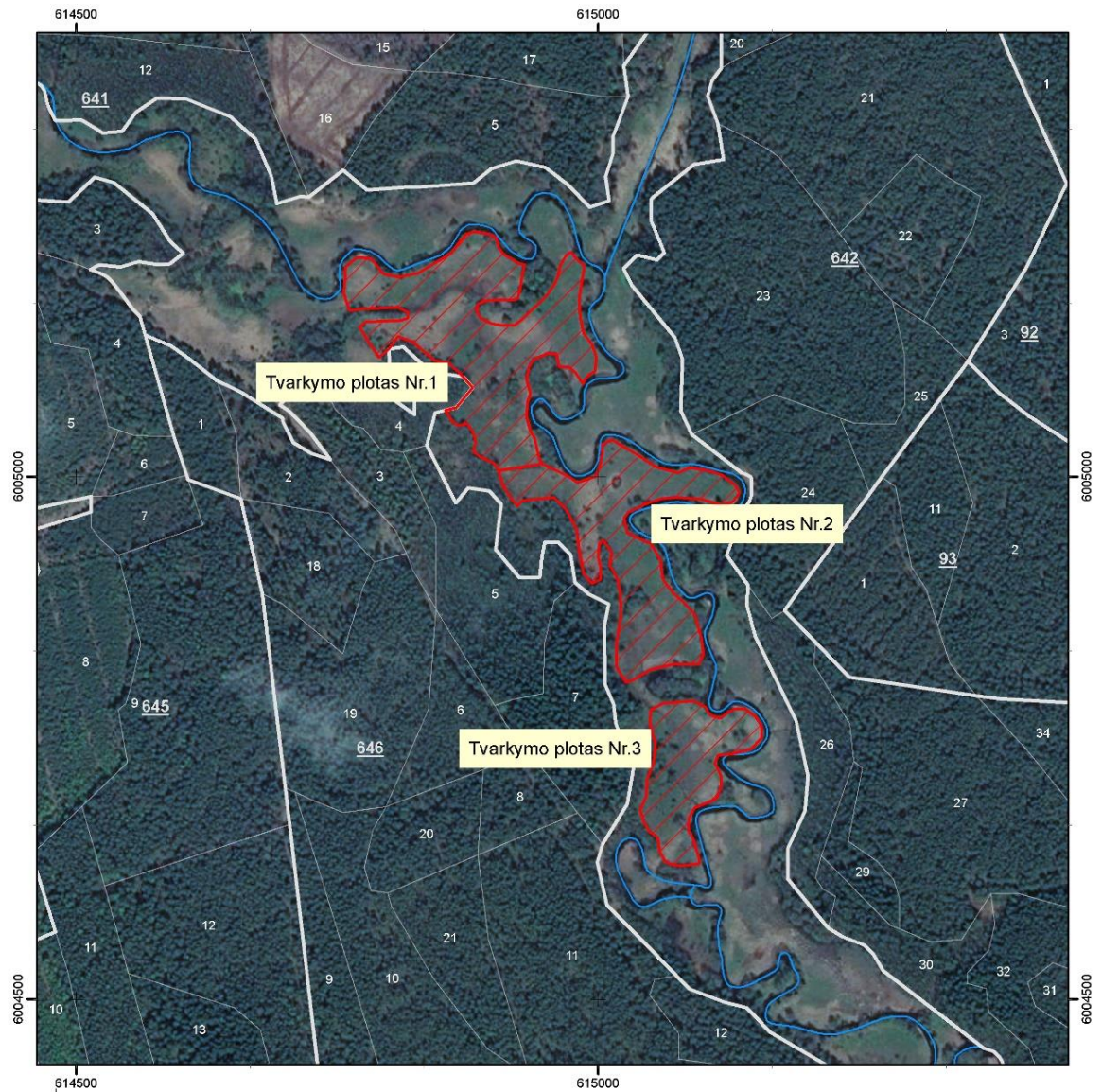
VEIKSMŲ PLANO TIKSLINIMAS IR PRIEMONIŲ ĮGYVENDINIMO STEBĖSENA

29. Viešąjį pirkimą laimėjęs asmuo Veiksmų plano priemonių įgyvendinimo metu, atsižvelgdamas į numatytų priemonių įgyvendinimo kliūtis, atsiradusius naujus veiksnius ir grėsmes, teikia pasiūlymus dėl Veiksmų plano priemonių tikslinimo Valstybinei saugomų teritorijų tarnybai prie Aplinkos ministerijos (toliau – VSTT). VSTT sprendžia klausimą dėl Veiksmų plano priemonių pakeitimo.

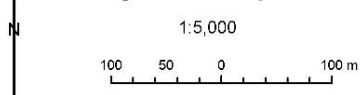
Ne vėliau kaip per 1 mėnesį po kiekvienos Veiksmų plano priemonės įgyvendinimo termino pabaigos viešąjį pirkimą laimėjęs asmuo teikia priemonės įgyvendinimo ataskaitą VSTT ir Dieveniškų istorinio regioninio parko direkcijai. Remdamasi šiomis ataskaitomis ir, esant reikalui, faktiniais priemonių vykdymo patikrinimais, VSTT organizuoja Veiksmų plano priemonių įgyvendinimo stebėseną.

Gaujos upės slėnio pievų šiaurinio auksinuko (*Lyceana helle*) 2021–2023 m. apsaugos veiksmų plano 1 priedas

VEIKSMŲ PLANO PRIEMONIŲ LOKALIZACIJOS BRĖŽINYS



Gaujos slėnio pievos



Legenda

-  Tvarkymo plotai
-  Miško kvartalas
-  Miško sklypai
-  Vandens tėkmės



Lietuvos koordinatų sistema 1994 (LKS94)
 © GTC Botanikos institutas, 2016-2017
 ORT10LT © Nacionalinė žemės tarnyba prie ŽŪM, 2012-2015
 © HNIT-BALTIC; GDR10LT ©, Nacionalinė žemės tarnyba prie ŽŪM,
 © Valstybinė miškų tarnyba, 2016-2017
 Sudarė: D. Augutis, Floros ir geobotanikos laboratorija, GTC Botanikos institutas

Gaujos upės slėnio pievų šiaurinio auksinuko (*Lyceana helle*) 2021–2023 m. apsaugos veiksmų plano 2 priedas

FINANSINIŲ IŠTEKLIŲ POREIKIO ANALIZĖ VEIKSMŲ PLANO PRIEMONĖMS ĮGYVENDINTI

1. Priemonės Nr. 1.1 – žolės pjovimas ir šalinimas – išlaidas sudaro (preliminarus priemonės Nr. 1.1 išlaidų apskaičiavimas pateikiamas šio priedo 1 lentelėje):

1.1. žolės šienavimas;

1.2. žolinės augalijos pašalinimas iš teritorijos;

1.3. nupjautos žolės pakrovimas ir išvežimas iš teritorijos į artimiausią žaliųjų atliekų priėmimo aikštelę iki 35 km.

1 lentelė. Priemonės Nr. 1.1. preliminarus išlaidų apskaičiavimas.

	Darbas, Eur	Transportas, Eur	Suma, Eur
Išlaidos	5368,77 ¹	800,00 ²	6168,77
Papildomos išlaidos (10 proc.)	536,88	80,00	616,88
Iš viso:	5905,65	880,00	6785,65

2. Priemonės Nr. 1.2 – sumedėjusios augalijos retinimas ir šalinimas – išlaidas sudaro (preliminarus priemonės Nr. 1.2 išlaidų apskaičiavimas pateikiamas šio priedo 2 lentelėje) krūmų, medžių kirtimas, sutvarkymas surinkimas į krūvas ir pašalinimas iš teritorijos.

2 lentelė. Priemonės Nr. 1.2. preliminarus išlaidų apskaičiavimas.[#]

	Darbas, Eur
Išlaidos	8526,87 ³
Papildomos išlaidos (10 proc.)	852,69
Iš viso:	9379,56

[#] – priemonės preliminarium išlaidų apskaičiavimui atskaitos taškas pasirinktas Vilniaus miestas.

¹ Žolės šienavimas ir žolės surinkimas, vidutinė rinkos kaina - 423,50 Eur/ha: 423,50 Eur/ha x 5,22 ha (2,61 ha (2021 m.) + 2,61 ha (2022 metais) – 2210,67;

Žolinės augalijos pašalinimas iš teritorijos, vidutinė rinkos kaina - 605 Eur/ha: 605 Eur/ha x 5,22 ha (2,61 ha (2021 m.) + 2,61 ha (2022 metais) – 3158,10;

² Savivarčio nuoma žaliųjų atliekų išvežimui: 200 Eur reisas x 2 reisiai x 2 kartus (1 kartą į metus 2021-2023) - 800,00 Eur.

³ Krūmų kirtimas ir surinkimas į krūvas vidutinė rinkos kaina - 1633,50 Eur/ha: 2021–2022 m. – 1633,50 Eur/ha x 5,22 ha – 8526,87 Eur; įkainiai nustatyti remiantis tinklapiuose <http://www.atd.lt/lt/pages/1944/aplinkos-tvarkymas/kaina> ir atlikus bendrovių MB Medienos prekyba, UAB Miškija, UAB Woodimpex apklausą raštu.

3. Priemonės Nr. 2.1 – šiaurinio auksinuko populiacijos gausumo ir buveinės būklės vertinimas – išlaidas sudaro (preliminarus priemonės Nr. 2.1 išlaidų apskaičiavimas pateikiamas šio priedo 3 lentelėje):

3.1. eksperto kelionė pirmyn ir atgal iki 80 km (į vieną pusę) #;

3.2. eksperto darbo užmokestis: ekspertas atlieka drugio apskaitą, mitybinio augalo apskaitą, užpildo Šiaurinio auksinuko apskaitos duomenų registracijos žurnalą, paruošia ataskaitą.

3 lentelė. Priemonės Nr. 2.1. preliminarus išlaidų apskaičiavimas.

	Darbas, Eur	Transportas, Eur	Suma, Eur
Išlaidos	277,12 ⁴	160,00 ⁵	437,12
Papildomos išlaidos (10 proc.)	27,71	16,00	43,71
Iš viso:	304,83	176,00	480,83

– priemonės preliminariam išlaidų apskaičiavimui atskaitos taškas pasirinktas Vilniaus miestas.

⁴ Eksperto darbo užmokestis: 8,66 Eur/ val x 32 h (8 h x 4 dienos). Eksperto įkainis nustatytas remiantis kvalifikuotų ekologų/entomologų su aukštuoju išsilavinimu, dirbančių gamtos apsaugos projektuose, įkainiais.

⁵ Eksperto kelionė į ir iš teritorijos: 0,25 Eur x 160 km x 4 kartai.

Gaujos upės slėnio pievų šiaurinio auksinuko
(*Lyceana helle*) 2021–2023 m. apsaugos
veiksmų plano 3 priedas

(Šiaurinio auksinuko apskaitos duomenų registracijos žurnalo forma)

ŠIAURINIO AUKSINUKO APSKAITOS DUOMENŲ REGISTRACIJOS ŽURNALAS

Gaujos upės slėnio pievos	Stebėjimus atliko:
Stebėjimų data	<i>(Pareigos, vardas, pavardė)</i>
	Tel.:
Oro sąlygos:	El. paštas:

Transektos	Transektos atkarpų geografinės koordinatės	Šiaurinio auksinuko stebėtų individų skaičius, ind.	Šiaurinio auksinuko mitybinių augalų skaičius 5 × 5 m		
I					
II					
III					
IV					