

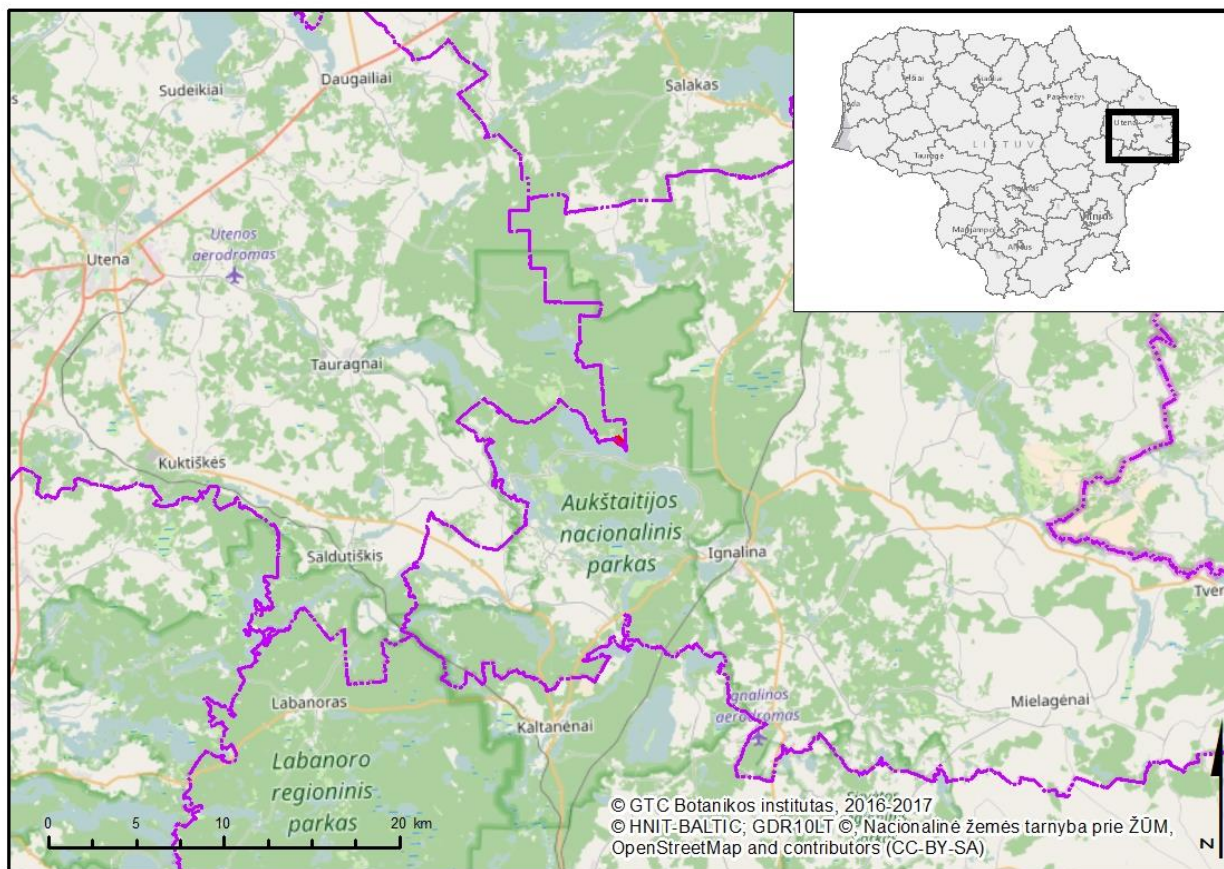
PATVIRTINTA
Valstybinės saugomų teritorijų
 tarnybos prie Lietuvos Respublikos
 aplinkos ministerijos direktoriaus
2021 m. rugsėjo 21 d. įsakymu Nr. V-187

BALUOŠO KRAŠTOVAIZDŽIO DRAUSTINIO PLAČIALAPĖS KLUMPAITĖS (*CYPRIPEDIUM CALCEOLUS*) APSAUGOS 2021–2023 M. VEIKSMŲ PLANAS

I SKYRIUS PLAČIALAPĖS KLUMPAITĖS TERITORIJOS BŪKLĖS APRAŠYMAS IR ĮVERTINIMAS

Plačialapės klumpaitės teritorijos padėtis, jos ribos ir užimamas plotas

1. Baluošo kraštovaizdžio draustinio plačialapės klumpaitės (*Cyripedium calceolus*) apsaugos 2021–2023 m. veiksmų plano (toliau – Veiksmų planas) teritorija (toliau – teritorija) yra Utenos rajono savivaldybėje, Tauragnų seniūnijoje, apie 1 km į rytus nuo Šuminų kaimo (1 pav.). Teritorija išsidėsčiusi Aukštaitijos nacionaliniame parke, Baluošo ežero rytinėje pakrantėje, VI Valstybinių miškų urėdijos Ignalinos regioninio padalinio Minčiagirės girininkijos 680 kvartale (2 pav.). Teritorijos centro koordinatės: X 6142318, Y 630368 (LKS-94 sistemoje). Teritorijos plotas – 4,94 ha.



1 pav. Teritorijos padėtis Lietuvoje ir administraciniame vienetė.

Teritorijos teisinis statusas ir svarba

2. Teritorija patenka į Aukštaitijos nacionalinį parką, kuris įsteigtas Lietuvos TSR Ministrų Tarybos 1974 m. kovo 29 d. nutarimu Nr. 124. Aukštaitijos nacionalinio parko ribos, išskyrus rekreacinio, žemės ūkio ir gyvenamojo prioriteto zonos bei buveinių apsaugai svarbios teritorijos – Žeimenos upė – dalį, kuri patenka į Aukštaitijos nacionalinį parką, sutampa su buveinių apsaugai svarbia teritorija – Aukštaitijos nacionalinis parkas (LTIGN0018), kuri priskirta Europos ekologiniam tinklui „Natura 2000“ ir yra įtraukta į Buveinių apsaugai svarbių teritorijų sąrašą, patvirtintą Lietuvos Respublikos aplinkos ministro 2018 m. balandžio 19 d. įsakymu Nr. D1-317 „Dėl Buveinių apsaugai svarbių teritorijų nustatymo“. Teritorija taip pat priklauso paukščių apsaugai svarbiai teritorijai – Vakarinė Aukštaitijos nacionalinio parko dalis (LTIGNB003), kuri priskirta Europos ekologiniam tinklui „Natura 2000“ ir yra įtraukta į Paukščių apsaugai svarbių teritorijų sąrašą, patvirtintą Lietuvos Respublikos aplinkos ministro 2014 m. kovo 14 d. įsakymu Nr. D1-281 „Dėl Paukščių apsaugai svarbių teritorijų nustatymo“. Teritorija priklauso Aukštaitijos nacionalinio parko konservacinio prioriteto zonai – Baluošo kraštovaizdžio draustiniui, kurio ribos patvirtintos Lietuvos Respublikos Vyriausybės 1997 m. balandžio 28 d. nutarimu Nr. 416 „Dėl Aukštaitijos nacionalinio parko planavimo schemos“.

3. Teritorijos teisinį statusą, svarbą ir galiojančius veiklos apribojimus nustato šie teisės aktai:

– Lietuvos Respublikos aplinkos apsaugos įstatyme ir Lietuvos Respublikos administracinių nusižengimų kodekse numatyta atsakomybė už saugomų teritorijų apsaugos ir naudojimo režimo pažeidimus;

– Lietuvos Respublikos saugomų gyvūnų, augalų ir grybų rūšių įstatyme nustatyti draudimai kenkti saugomų rūšių buveinėms bei iš dalies reglamentuota jų apsauga;

– Lietuvos Respublikos statybos įstatyme nustatytos asmenų teisės ir pareigos statant statinius saugomose teritorijose ir atsakomybė už savavališkas statybas saugomose teritorijose;

– Lietuvos Respublikos teritorijų planavimo įstatyme numatytos pareigos laikytis teritorinio planavimo dokumentų nuostatų;

– Lietuvos Respublikos saugomų teritorijų įstatyme, Lietuvos Respublikos specialiųjų žemės naudojimo sąlygų įstatyme, Gamtinių ir kompleksinių draustinių nuostatuose, patvirtintuose Lietuvos Respublikos Vyriausybės 2008 m. balandžio 2 d. nutarimu Nr. 318 „Dėl gamtinių ir kompleksinių draustinių nuostatų patvirtinimo“, nustatyti veiklos draustiniuose, miško paskirties žemėje ir kitose gamtos apsaugai svarbiose teritorijose ribojimai ir ypatumai;

– Bendruosiuose buveinių ar paukščių apsaugai svarbių teritorijų nuostatuose, patvirtintuose Lietuvos Respublikos Vyriausybės 2004 m. kovo 15 d. nutarimu Nr. 276 „Dėl Bendrųjų buveinių ar paukščių apsaugai svarbių teritorijų nuostatų patvirtinimo“, nustatytos būtinos apsaugos priemonės buveinių ir paukščių apsaugai svarbioms teritorijoms;

– Lietuvos Respublikos miškų įstatyme, Miško kirtimų taisyklėse, patvirtintose Lietuvos Respublikos aplinkos ministro 2010 m. sausio 27 d. įsakymu Nr. D1-79 „Dėl Miško kirtimų taisyklių patvirtinimo“, nustatytas ūkinės veiklos miškuose režimas pagal nustatytas miškų grupes. Teritorija yra ekosistemų apsaugos miškuose, kuriuose draudžiami plynieji pagrindiniai miško kirtimai, o gamtinės brandos nepasiekusiuose medynuose draudžiami atvejiniai pagrindiniai miško kirtimai;

– Saugomų teritorijų tipiniuose apsaugos reglamentuose, patvirtintuose Lietuvos Respublikos Vyriausybės 2004 m. rugpjūčio 19 d. nutarimu Nr. 996 „Dėl Saugomų teritorijų tipinių apsaugos reglamentų patvirtinimo“, Aukštaitijos nacionalinio parko nuostatuose, patvirtintuose Lietuvos Respublikos Vyriausybės 1997 m. lapkričio 24 d. nutarimu Nr. 1273 „Dėl Aukštaitijos, Dzūkijos ir Žemaitijos nacionalinių parkų nuostatų patvirtinimo“, Aukštaitijos nacionalinio parko apsaugos reglamente, patvirtintame Lietuvos Respublikos aplinkos ministro 2002 m. rugpjūčio 10 d. įsakymu Nr. 438 „Dėl Aukštaitijos nacionalinio parko apsaugos reglamento patvirtinimo“, nustatyti teritorijos apsaugos, tvarkymo ir naudojimo reikalavimai ir ypatumai;

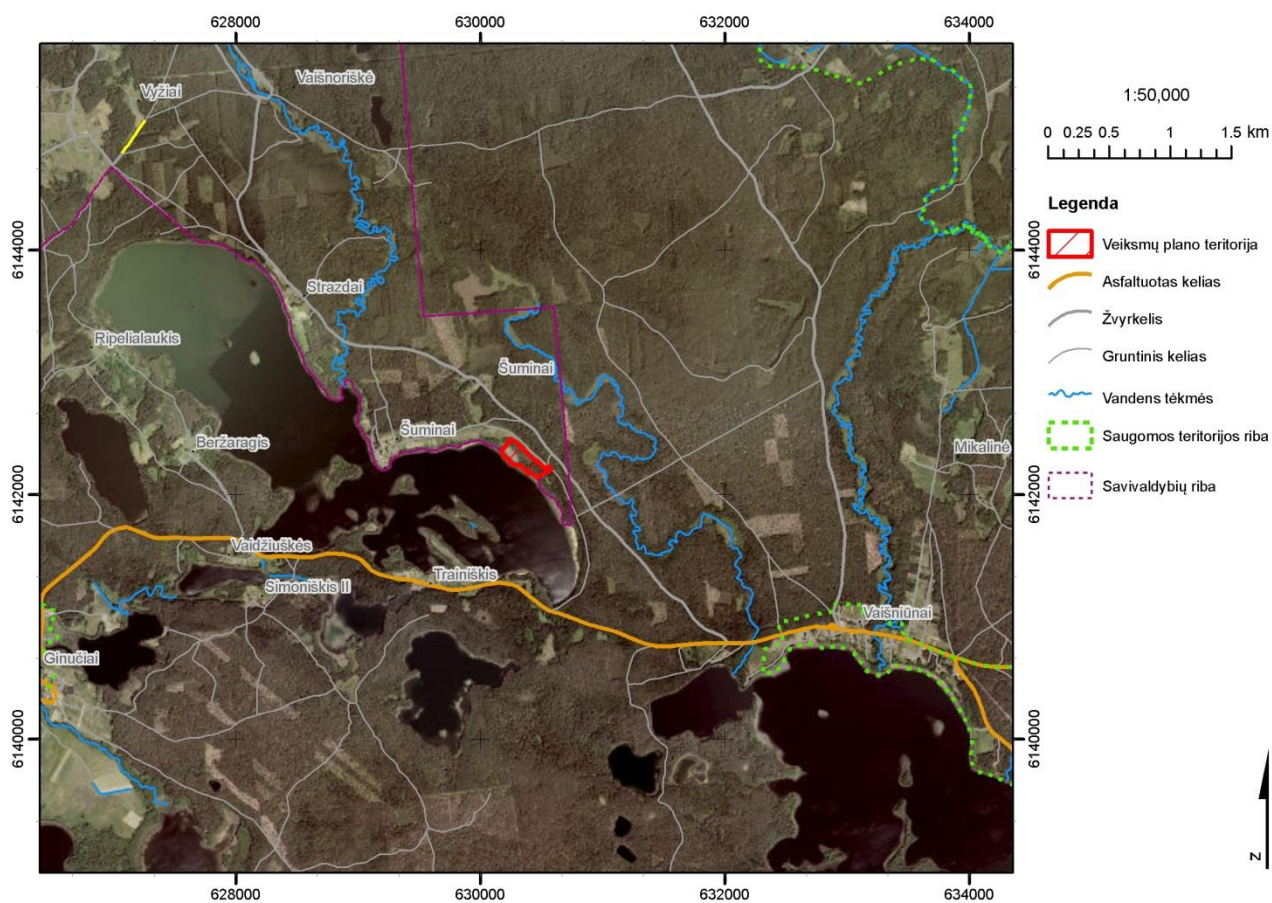
– Aukštaitijos nacionalinio parko planavimo schemos sprendiniuose, patvirtintuose Lietuvos Respublikos Vyriausybės 1997 m. balandžio 28 d. nutarimu Nr. 416 „Dėl Aukštaitijos nacionalinio

parko planavimo schemas“, nustatytas teritorijos tvarkomasis zonavimas. Teritorija patenka į išsaugančio (konservacinio) ūkininkavimo kraštovaizdžio tvarkymo zoną;

– Aukštaitijos nacionalinio parko lankymo taisyklėse, patvirtintose Aukštaitijos nacionalinio parko direktoriaus 2009 m. birželio 2 d. įsakymu Nr. 1-40 „Dėl Aukštaitijos nacionalinio parko lankymo taisyklių patvirtinimo“, nustatyta lankymosi šiame parke tvarka.

Teritorija patenka į konservacinio prioriteto zoną – Baluošo kraštovaizdžio draustinį – kuriame saugomas ir reprezentuojamas Aukštaitijai būdingas ypač raiškaus termokarstinio reljefo ežeringo ir miškingo kraštovaizdžio kompleksas su unikaliu Baluošo ežeru bei retais hidrografiniais ir biotos elementais.

Baluošo kraštovaizdžio draustinyje esanti plačialapės klumpaitės populiacija svarbi rūšies įvairovės apsaugos ir fitogeografiniu požiūriu. Tai yra vienintelė šalyje žinoma rūšies populiacija, auganti Europos Bendrijos svarbos 5130, Kadagnų buveinėje. Populiacija išsiskiria didele morfologine (apyžiedžio lapelių spalvų) įvairove, kurios nėra kitose šalies populiacijose.



2 pav. Teritorijos padėtis Aukštaitijos nacionaliniame parke.

Teritorijos fizinės - geografinės sąlygos

4. Klimato sąlygos. Teritorijoje vyrauja labiau kontinentinis klimatas. Daugiausia kritulių iškrenta vasaros viduryje. Metinis kritulių kiekis teritorijoje vidutiniškai siekia 610–690 mm kritulių. Vidutinė metinė temperatūra yra +5,5 °C, o užregistruotos kraštutinės temperatūros yra -40°C ir +34°C. Šilčiausias yra liepos mėnuo – +17,7–18,0 °C, o pastoviausi orai yra rugpjūtį. Šalčiausias mėnuo – sausis, kurio vidutinė temperatūra siekia -4,8–3,8 °C. Vegetacijos periodas trunka nuo balandžio vidurio iki spalio vidurio. Per metus teritorijoje saulė šviečia vidutiniškai 1730 valandas. Pirmasis sniegas iškrenta lapkričio viduryje, bet pastovi sniego danga susiformuoja tik gruodžio mėnesį ir išsilaiko iki kovo vidurio.

5. Geologinės ir geomorfologinės ypatybės. Teritorijoje yra Baltijos aukštumoje, Šiaurycių (Žeimenos-Neries vidurupio) lygumoje, Palūšės-Kaltanėnų mikrorajone, kuriam būdingas smėlingas dirvožemis ir labai ežeringas reljefas. Teritorijos paviršių suformavo ledynai, keletą kartų dengę Lietuvą ir visiškai pasitraukę tik prieš 14 tūkst. metų, todėl reljefas yra labai raižytas ir įvairus.

6. Dirvožemio ypatybės. Regionas pasižymi skurdžiais, lengvos mechaninės sudėties dirvožemiais, kurie atskiruose reljefo ruožuose skirtingi. Plačialapės klumpaitės populiacijos užimamoje teritorijoje dirvožemiai labai turtingi karbonatų, nes susiformavę ant ežerinių nuosėdų sluoksnio.

Teritorijos biologinės ypatybės

7. Laukinės augalijos ypatybės. Pietrytinėje teritorijos dalyje esantis brandus pušynas priskiriamas Europos Bendrijos (toliau – EB) svarbos buveinei – 9010 *Vakarų taigai. Didžiausią teritorijos plotą apimantis kadagynas priskiriamas EB svarbos 5130 Kadagynų buveinių tipui. Teritorijos šiaurvakarinėje dalyje įsiterpusi pelkė, priskiriama EB svarbos 7230 Šarmingų žemapelkių buveinių tipui. Likusioje teritorijos dalyje esantys pušynai neatitinka EB svarbos buveinių kriterijų. Saugomų rūšių informacinėje sistemoje (SRIS) nurodoma, kad be plačialapės klumpaitės teritorijoje aptinkamos dar 7 saugomos augalų rūšys: šakotoji ratainytė (*Cladium mariscus*), raiboji gegūnė (*Dactylorhiza cruenta*), raudonoji gegūnė (*Dactylorhiza incarnata*), baltijinė gegūnė (*Dactylorhiza longifolia*), aukštoji gegūnė (*Dactylorhiza fuchsii*), žalsvažiedė blandis (*Platanthera chlorantha*) ir viena samanų rūšis – riestasis ktenidis (*Ctenidium molluscum*), kurios įrašytos į Lietuvos Respublikos saugomų gyvūnų, augalų ir grybų rūšių sąrašą, patvirtintą Lietuvos Respublikos aplinkos ministro 2003 m. spalio 13 d. įsakymu Nr. 504 „Dėl Lietuvos Respublikos saugomų gyvūnų, augalų ir grybų rūšių sąrašo patvirtinimo“. Saugomų rūšių informacinėje sistemoje (SRIS) taip pat nurodoma, kad teritorijoje esančioje pelkėje buvo aptinkamas dvilapis purvuolis (*Liparis loeselii*), tačiau šiuo metu rūšis čia nebeaptinkama.

Remiantis Europos Bendrijos svarbos augalų rūšių, kurių apsaugai būtina steigti teritorijas, populiacijų ir jų buveinių būklės vertinimo duomenimis, nuo 2008 m. iki 2015 m. plačialapės klumpaitės populiacija teritorijoje sumažėjo 20 proc. Nepaisant to, Pabaluošės kadagyne esanti populiacija yra viena didžiausių Lietuvoje, ją sudaro apie 600 individų. Populiacijos buveinė natūrali ir rūšiai tipiška, tačiau nepalanki dėl susiformavusio labai tankaus krūmų ardo ir blogo buveinės apšvietimo.

8. Laukinės gyvūnijos ypatybės. Duomenų apie teritorijoje esančią laukinę gyvūniją nėra.

Žemės ir gamtos išteklių nuosavybė ir naudojimas teritorijoje

9. Esamos žemėvaldos: visa teritorija yra valstybei nuosavybės teise priklausanti miško paskirties žemė, kurią patikėjimo teise valdo VI Valstybinių miškų urėdijos Ignalinos regioninis padalinys. Teritorija priskiriama Minčiagirės girininkijai.

10. Žemės ūkio veikla teritorijoje nevykdoma. Su teritorija šiaurrytinėje dalyje besiribojanti pieva kartais šienaujama.

11. Miško ištekliai ir ūkininkavimas teritorijos miškuose: miškas teritorijoje užima 4,13 ha. Vyrauja įvairių brandos grupių pušynai, kurie priskiriami II grupės (specialiosios paskirties), A pogrupio – ekosistemų apsaugos miškams, kuriuose ūkininkavimo tikslas – išsaugoti arba atkurti miško ekosistemas ar atskirus jų komponentus. Teritorijoje šiuo metu jokie miško kirtimai nevykdomi ir nenumatoma jų vykdyti.

12. Rekreacinė veikla teritorijoje nevykdoma.

13. Žvejyba ir medžioklė teritorijoje nevykdoma.

14. Kiti vandens telkinių naudojimo būdai: teritorijoje vandens telkinių nėra.

15. Naudingųjų iškasenų gavyba teritorijoje nevykdoma ir nenumatoma jos vykdyti.

16. Kita gamtos išteklių naudojimo veikla teritorijoje nevykdoma.

Teritorijos socialiniai ir ekonominiai aspektai

17. Teritorija nėra reikšminga socialiniu požiūriu, nes netinka žemės ūkio reikmėms ir rekreacijai. Ekonominiu požiūriu svarbus teritorijoje esantis miškas, tačiau dėl miško paskirties kirtimai jame yra ribojami ir tik nedidelė dalis teritorijoje esančio miško yra pasiekusi techninę brandą.

II SKYRIUS

PLAČIALAPĖS KLUMPAITĖS VEIKSMŲ PLANO TIKSLAI IR UŽDAVINIAI

18. Veismų plano tikslas – išsaugoti plačialapės klumpaitės populiacijos palankią apsaugos būklę teritorijoje.

19. Veismų plano tikslui pasiekti keliami uždaviniai:

19.1. biotechninėmis priemonėmis atkurti plačialapei klumpaitei palankią buveinės būklę;

19.2. stebėti taikytų Veismų plano priemonių poveikį plačialapės klumpaitės populiacijos būklei.

III SKYRIUS

PLAČIALAPĖS KLUMPAITĖS VEIKSMŲ PLANO PRIEMONIŲ ĮGYVENDINIMO PLANAS

Veismų plano priemonių įgyvendinimo planas

20. Veismų plano tikslui pasiekti parengtas Veismų plano priemonių įgyvendinimo planas pateiktas 1 lentelėje. Veismų plano priemonių lėšų poreikio analizė kiekvienai priemonei įgyvendinti pateikta 2 priede.

1 lentelė. Veismų plano priemonių įgyvendinimo planas.

Uždavinys	Priemonė	Atsakingas subjektas	Įgyvendinimo laikotarpis	Tvarkymo plotas	Bendras lėšų poreikis, Eur	Galimi finansavimo šaltiniai
1. Biotechninėmis priemonėmis atkurti plačialapei klumpaitei palankią buveinės būklę	1.1. medžių ardo retinimas ir šalinimas	VMU Ignalinos regioninis padalinys	2022 m. sausio – vasario mėn.	Nr. 1, 2	22363,00	Europos Sąjungos fondų lėšos
	1.2. krūmų ardo kirtimas ir šalinimas	VMU Ignalinos regioninis padalinys	2022 m. ir 2023 m. sausio – vasario mėn.	Nr. 1, 2, 3	12925,00	Europos Sąjungos lėšos
	1.3. nudžiūvusių kadagių, senų šakų ir virtuolių šalinimas	VMU Ignalinos regioninis padalinys	2022 m. sausio – vasario mėn.	Nr. 1, 2	1089,00	Europos Sąjungos fondų lėšos
	1.4. žolinių	VMU	2021 m. ir	Nr. 3	2772,00	Europos

	augalų pjavimas	Ignalinos regioninis padalinys	2022 m. rugpjūčio – spalio mėn.			Sajungos fondų lėšos
2. Stebėti taikytų Veiksmų plano priemonių poveikį plačialapės klumpaitės populiacijos būklei	2.1. įvertinti plačialapės klumpaitės populiacijos dydį ir struktūrą	Viešąjį pirkimą laimėjęs asmuo*	2022 m. liepos mėn.	Nr. 1, 2, 3	432,30	Europos Sajungos fondų lėšos
Iš viso:					39581,30	

* Čia ir toliau tekste viešąjį pirkimą laimėjęs asmuo – fizinis ar juridinis asmuo, kitos organizacijos ir jų padaliniai ar tokių asmenų grupė.

21. Veiksmų plano priemonių aprašymas. Priemonėms įgyvendinti numatytos išpjauti medienos, žabų ir kitų kirtimo atliekų tūris apskaičiuotas pagal Apvaliosios medienos bei nenukirto miško matavimo ir tūrio nustatymo taisyklės, patvirtintas Lietuvos Respublikos aplinkos ministro 2002 m. gruodžio 10 d. įsakymu Nr. 631 „Dėl apvaliosios medienos bei nenukirto miško matavimo ir tūrio nustatymo taisyklių patvirtinimo“. Įgyvendinant priemones Nr. 1.1–1.4, darbus organizuoti ir prižiūrėti jų įgyvendinimą bei Veiksmų plano nuostatų laikymąsi privalo rūšies apsaugą išmanantis specialistas, kurio kvalifikacija turi būti patvirtinta darbo patirtimi ir (ar) ataskaitomis ir pan.:

21.1. medžių ardo retinimas ir šalinimas. Tvarkymo plote Nr. 1 esančiame kadagyne augantys medžiai sudaro per didelę ūksmę plačialapei klumpaitei bei keičia būdingą kadagynų buveinės struktūrą. Tvarkymo plote Nr. 2 tankiai augančios antrojo medžių ardo eglės ir pušys sudaro per didelę ūksmę plačialapei klumpaitei. Dėl to tvarkymo plote Nr. 1 būtina pašalinti medžius iki 0,3 skalsumo siekiant atkurti palankias sąlygas plačialapei klumpaitei ir tipišką kadagynų buveinę, o tvarkymo plote Nr. 2 – išretinti dalį antrojo medžių ardo eglių bei pušų, taip sudarant palankias sąlygas plačialapei klumpaitei. Šiuo metu vidutinis antrojo medžių ardo medžių projekcinis padengimas tvarkymo plote Nr. 1 sudaro apie 40 proc., o tvarkymo plote Nr. 2 – apie 70 proc. Plačialapės klumpaitės buveinėje medžių lajų padengimas turi būti nuo 50 proc. iki 70 proc., iš jų eglių – ne daugiau kaip 30 proc. bendro medžių padengimo. Kadagynų buveinėje medžių ir krūmų ardui turi formuoti kadagiai. Medžiai tvarkymo plotuose turi būti pjaunami motopjūklų žiemą, tik susidarius ilgalaikei sniego dangai ir (arba) nuolatiniam įšalui (išskyrus, kai tokios sąlygos priemonės įgyvendinimo metais nesusidaro). Medžiai turi būti pjaunami sulig žemės paviršiumi arba paliekant ne aukštesnius kaip 3–5 cm aukščio kelmelius. Nupjauti medžių kamienai turi būti supjaustomi ir išnešami iš tvarkymo plotų, kartu pašalinamos visos šakos. Medieną ir šakos turi būti sutvarkytos. Sukrauti į krūvas ir palikti arba deginti nupjautos medienos teritorijoje ir draustinių gamtinių buveinių plotuose negalima. Į tvarkymo plotus važiuoti transporto priemonėmis negalima, nes taip galima pakenkti plačialapės klumpaitės populiacijai. Medieną ir medžių šakas laikinai (ne ilgiau kaip 1 mėnesį) galima sandėliuoti už teritorijos ribų esančio keliuko pakraštyje. Priemonė įgyvendinama vieną kartą, 2022 m. sausio – vasario mėn., tvarkymo plote Nr. 1, kuris užima 2,75 ha, ir tvarkymo plote Nr. 2, kuris užima 1,38 ha. Tvarkymo plote Nr. 1 iš viso turi būti iškirta ir pašalinta apie 800 eglių, kurių kamieno skersmuo yra 10–22 cm, aukštis – apie 15 m; apie 500 eglių, kurių kamieno skersmuo yra iki 10 cm, aukštis – 6–8 m; apie 420 beržų, kurių kamieno skersmuo yra iki 20 cm, aukštis – iki 15 m; apie 500 pušų, kurių kamieno skersmuo yra iki 15 cm, aukštis – iki 12 m; apie 480 blindžių, drebulių ir kitų medžių, kurių kamieno skersmuo yra iki 12 cm, aukštis – 8–10 m. Numatytų išpjauti medžių medienos tūris tvarkymo plote Nr. 1 sudarys apie 360 m³, šakų tūris – apie 162 m³. Tvarkymo plote Nr. 2 iš viso turi būti iškirta ir pašalinta apie 680 antrojo medžių ardo eglių ir pušų, kurių kamieno skersmuo yra 10–15 cm, aukštis – 8–12 m. Numatytų išpjauti medžių medienos tūris tvarkymo plote Nr. 2 sudarys apie 70 m³, šakų tūris – apie

20 m³. Iš viso tvarkymo plotuose Nr. 1 ir Nr. 2 nupjautų medžių medienos tūris sudarys apie 430 m³, o šakų tūris – apie 182 m³;

21.2. krūmų ardo kirtimas ir šalinimas. Palanki plačialapės klumpaitės buveinės būklė turi būti palaikoma išsaugant palyginti atvirą, krūmais neapaugusią buveinę. Dėl to būtina šalinti buveinėje tankiai augančius krūmus (išskyrus kadagius). Šiuo metu teritorijoje bendras krūmų ardo padengimas yra apie 70 proc. Plačialapės klumpaitės buveinėje krūmų ardo projekcinis padengimas turi būti ne daugiau kaip 50 proc., iš jų eglaičių – ne daugiau kaip 20 proc. bendro krūmų padengimo. Įgyvendinant priemonę krūmai turi būti kertami kirviu arba pjaunami motopjūklų žiemą, tik susidarius nuolatinei sniego dangai ir (arba) nuolatiniam įšalui (išskyrus, kai tokios sąlygos priemonės įgyvendinimo metais nesusidaro). Krūmai turi būti pjaunami sulig žemės paviršiumi arba paliekant ne aukštesnius kaip 3–5 cm aukščio kelmelius. Nupjauti ar nukirsti krūmai turi būti pašalinti iš tvarkymo plotų bei sutvarkyti. Sukrauti į krūvas ir palikti arba deginti nupjautų krūmų teritorijoje ir draustinių gamtinių buveinių plotuose negalima. Nupjautus krūmus laikinai (ne ilgiau kaip 1 mėnesį) galima sandėliuoti už teritorijos ribų esančio keliuko pakraštyje. Į tvarkymo plotą važiuoti transporto priemonėmis negalima, nes taip galima pakenkti plačialapės klumpaitės populiacijai. Priemonė įgyvendinama du kartus, 2022 m. ir 2023 m. sausio – vasario mėn. Tvarkymo plote Nr. 1, kuris užima 2,75 ha, iš viso turi būti iškiršta ir pašalinta apie 10 000 krūmų (daugiausia šaltekšnių, šunobelių, lazdynų, pušelių, eglaičių, beržų ir karklų), kurių kamieno skersmuo yra 1–8 cm, aukštis – apie 6 m. 2022 m. numatyta išpjauti krūmų tūris tvarkymo plote Nr. 1 sudarys apie 60 m³, o 2023 m. kertant atžalas jų tūris sudarys maždaug po 6 m³. Tvarkymo plote Nr. 2, kuris užima 1,38 ha, iš viso turi būti iškiršta ir pašalinta apie 5000 krūmų (daugiausia šaltekšnių, šunobelių, eglaičių ir beržų), kurių kamieno skersmuo yra apie 8 cm, aukštis – apie 6 m. 2022 m. numatyta išpjauti krūmų tūris tvarkymo plote Nr. 2 sudarys apie 75 m³, o 2023 m. kertant atžalas jų tūris sudarys maždaug po 8 m³. Tvarkymo plote Nr. 3, kuris užima 0,81 ha, iš viso turi būti iškiršta ir pašalinta apie 2000 krūmų (daugiausia pušų, beržų ir šaltekšnių), kurių kamieno skersmuo yra apie 5 cm, aukštis – iki 4 m. Numatyta išpjauti krūmų tūris tvarkymo plote Nr. 3 sudarys apie 8 m³. Iš viso teritorijoje nupjautų krūmų tūris 2022 m. sudarys apie 143 m³, kertant atžalas 2023 m. jų tūris sudarys maždaug po 15 m³;

21.3. nudžiūvusių kadagių, senų šakų ir virtuolių šalinimas. Kadangi teritorijoje anksčiau jokios gamtotvarkos priemonės nebuvo įgyvendintos ir jokia ūkinė veikla šiuo metu nevyksta, teritorijoje gausu nudžiūvusių kadagių, virtuolių ir jų šakų. Nudžiūvę kadagiai, virtuoliai ir šakos dengia dalį teritorijos ir taip sumažina plačialapės klumpaitės buveinių plotą bei keičia kadagynų buveinių būdingą struktūrą. Nudžiūvę stovintys kadagiai ir virtuoliai turi būti pjaunami ir smulkinami motopjūklų žiemą, tik susidarius ilgalaikei sniego dangai ir (arba) nuolatiniam įšalui (išskyrus, kai tokios sąlygos priemonės įgyvendinimo metais nesusidaro). Nupjauti nudžiūvę kadagiai kartu su šakomis bei kitomis atliekomis turi būti surinkti ir pašalinti iš teritorijos bei sutvarkyti. Palikti arba deginti sausuolius, virtuolius ir šakas teritorijoje, gamtinėse draustinių buveinėse draudžiama. Surinktus sausuolius, virtuolius, šakas ir kitas atliekas laikinai (ne ilgiau kaip 1 mėnesį) galima sandėliuoti už teritorijos ribų esančio keliuko pakraštyje. Priemonė įgyvendinama vieną kartą, 2022 m. sausio – vasario mėn., tvarkymo plote Nr. 1, kuris užima 2,75 ha, ir tvarkymo plote Nr. 2, kuris užima 1,38 ha. Iš tvarkymo plotų reikia išvežti apie 40 m³ nudžiūvusių kadagių, senų šakų ir virtuolių;

21.4. žolinių augalų pjovimas. Tvarkymo plote Nr. 3 esanti žemapelkė yra blogos būklės ir apauga nendrėmis, kurios skverbiasi į aplinkiniuose plotuose esančias plačialapės klumpaitės buveines. Dėl to būtina vykdyti žemapelkės šienavimą ir taip sumažinti nendrių neigiamą poveikį. Įgyvendinant priemonę nendrės ir kiti žoliniai augalai turi būti pjaunami dalge arba žoliapjove, tačiau jos negali būti smulkinamos. Nupjautos nendrės ir kiti žoliniai augalai turi būti sugrębti iš karto po pjovimo arba išdžiovinus. Sugrębtų nendrių ir kitų žolinių augalų biomasė turi būti išnešta iš teritorijos bei sutvarkyta. Sukrauti į krūvas ir palikti arba deginti nupjautas nendres ir kitus žolinius augalus teritorijoje ir draustinių gamtinių buveinių plotuose negalima. Susidariusią biomasę laikinai (ne ilgiau kaip 1 mėnesį) galima sandėliuoti už teritorijos ribų esančio keliuko pakraštyje. Į tvarkymo plotą važiuoti transporto priemonėmis negalima, nes taip galima pakenkti žemapelkių

buveinei. Kartu su žoliniais augalais turi būti pjaunamos ir šalinamos krūmų atžalos. Priemonė įgyvendinama du kartus, 2021 m. ir 2022 m. rugpjūčio – spalio mėn., tvarkymo plote Nr. 3, kuris užima 0,81 ha. Tvarkymo plote 2021 m. susidarys apie 5 t žolės biomasės. Priemonę kartojant 2022 m. tvarkymo plote susidarys maždaug 4 t biomasės;

21.5. įvertinti plačialapės klumpaitės populiacijos dydį ir struktūrą. Plačialapės klumpaitės populiacijos būklės, dydžio ir sudėties vertinimas turi būti vykdomas 2022 m. liepos mėn. Vertinimas turi būti atliekamas kartą per metus liepos mėnesį. Vertinimo metu nustatoma plačialapės klumpaitės buveinės būklė (medžių, krūmų, žolių ir samanų ardu projektinis padengimas, bendrijos rūšių sudėtis) ir plačialapės klumpaitės populiacijos sudėtis bei būklė (nustatomas populiacijos tankumas, individų ūglių pasiskirstymas pagal brandos grupes, matuojamas ūglių aukštis, skaičiuojamas žiedų ir vaisių skaičius). Plačialapės klumpaitės populiacijos ir buveinės būklė turi būti vertinama pagal „Europos Bendrijos svarbos rūšių monitoringo metodiką“ (2016; 334–337 p., 6.1–6.3 ir 6.6 priedai). Plačialapės klumpaitės buveinės būklės, populiacijos dydžio ir struktūros pokyčius turi vertinti kvalifikuotas botanikas (toliau – ekspertas). Ekspertas privalo turėti saugomų augalų populiacijų ir buveinių būklės vertinimo patirtį. Eksperto kvalifikacija turi būti patvirtinta darbo patirtimi ir (ar) ataskaitomis ar pan. Atlikęs vertinimą ekspertas turi parengti ataskaitą su išsamia plačialapės klumpaitės populiacijos ir buveinės būklės pokyčių analize.

22. Įgyvendinus Veiksmų plane numatytas priemones, vėlesniu laikotarpiu būtina nuolat palaikyti palankią kadagynų buveinės būklę. Tuo tikslu geriausiai tinka ekstensyviai ganyti avis (nuo rugpjūčio mėn. pabaigos iki spalio mėn., viename hektare ganyti 4 suaugusias avis).

Veiksmų plano priemonių lokalizacija

23. Teritorija suskirstyta į tris tvarkymo plotus, kurie yra miško naudmenose, nuosavybės teise priklauso valstybei bei yra valstybinės reikšmės miškų teritorijoje (tvarkymo plotų lokalizacijos brėžinys pateiktas 1 priede). Teritorija pasiekama gruntiniu miško keliu:

23.1. tvarkymo plotas Nr. 1, kuris užima 2,75 ha, apima VĮ Valstybinių miškų urėdijos Ignalinos regioninio padalinio Minčiagirės girininkijos 680 kvartalo 1, 2, 3 ir 5 sklypus. Tvarkymo ploto centro koordinatės: X 6142339, Y 630344. Tvarkymo plote esantis kadagynas priskiriamas EB svarbos 5130 Kadagynų buveinių tipui. Tvarkymo plote telkiasi apie 70 proc. teritorijoje esančios plačialapės klumpaitės populiacijos. Tvarkymo plote taip pat auga baltijinė gegūnė, raudonoji gegūnė ir žalsvažiedė blandis;

23.2. tvarkymo plotas Nr. 2, kuris užima 1,38 ha, apima VĮ Valstybinių miškų urėdijos Ignalinos regioninio padalinio Minčiagirės girininkijos 680 kvartalo 5, 6, 7 ir 9 sklypų dalis. Tvarkymo ploto centro koordinatės: X 6142191, Y 630484. Tvarkymo plote esančio pušyno dalis priskiriama EB svarbos 9010 *Vakarų taigos buveinei. Tvarkymo plote telkiasi apie 30 proc. teritorijoje esančios plačialapės klumpaitės populiacijos. Tvarkymo plote taip pat auga žalsvažiedė blandis;

23.3. tvarkymo plotas Nr. 3, kuris užima 0,81 ha, apima VĮ Valstybinių miškų urėdijos Ignalinos regioninio padalinio Minčiagirės girininkijos 680 kvartalo 4 sklypą. Tvarkymo ploto centro koordinatės: X 6142327, Y 630249. Tvarkymo plotas apima visą į teritoriją įsiterpusią krūmais ir nendrėmis apaugančią šarmingą žemapelkę, kuri priskiriama EB svarbos 7230 Šarmingų žemapelkių buveinės tipui. Tvarkymo plote aptinkama baltijinė gegūnė, raudonoji gegūnė, raiboji gegūnė, šakotoji ratainytė, auga pavieniai plačialapės klumpaitės individai. Anksčiau tvarkymo plote augo dvilapis purvuolis.

IV SKYRIUS
PLAČIALAPĖS KLUMPAITĖS VEIKSMŲ PLANO PRIEMONES ĮGYVENDINANTYS
SUBJEKTAI IR JŲ FUNKCIJOS

24. Veiksmų plano priemonės įgyvendina viešąjį pirkimą laimėjęs asmuo pagal Veiksmų planą ir viešųjų pirkimų sutartį dėl Veiksmų plano priemonių įgyvendinimo.

V SKYRIUS
PLAČIALAPĖS KLUMPAITĖS VEIKSMŲ PLANO TIKSLINIMAS IR PRIEMONIŲ
ĮGYVENDINIMO STEBĖSENA

25. Viešąjį pirkimą laimėjęs asmuo Veiksmų plano priemonių įgyvendinimo metu, atsižvelgdamas į numatytų priemonių įgyvendinimo kliūtis, atsiradusius naujus veiksnius ir grėsmes, teikia pasiūlymus dėl Veiksmų plano priemonių tikslinimo Valstybinei saugomų teritorijų tarnybai prie Aplinkos ministerijos (toliau – VSTT). VSTT sprendžia klausimą dėl Veiksmų plano priemonių pakeitimo.

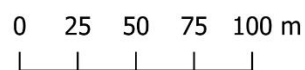
Ne vėliau kaip per 1 mėnesį po kiekvienos Veiksmų plano priemonės įgyvendinimo termino pabaigos viešąjį pirkimą laimėjęs asmuo teikia priemonės įgyvendinimo ataskaitą VSTT ir Aukštaitijos nacionalinio parko ir Labanoro regioninio parko direkcijai. Remdamasi šiomis ataskaitomis ir, esant reikalui, faktiniais priemonių vykdymo patikrinimais, VSTT organizuoja Veiksmų plano priemonių įgyvendinimo stebėseną.

Baluošo kraštovaizdžio draustinio
plačialapės klumpaitės (*Cypripedium calceolus*)
apsaugos 2021–2023 m. veiksmų plano
1 priedas

VEIKSMŲ PLANO PRIEMONIŲ LOKALIZACIJOS BRĖŽINYS



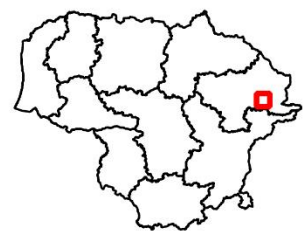
Pabaluošės kadagynas



Lietuvos koordinatų sistema LKS-94
ORT10LT 2015-2019 © Nacionalinė žemės tarnyba prie ŽŪM
© Valstybinė miškų tarnyba © GDR10LT

Legenda

- Tvarkymo plotai
- Miško sklypai
- Miško kvartalai



FINANSINIŲ IŠTEKLIŲ POREIKIO ANALIZĖ VEIKSMŲ PLANO PRIEMONĖMS ĮGYVENDINTI

1. Priemonės Nr. 1.1 – medžių ardo retinimas ir šalinimas – išlaidas sudaro (priemonės Nr. 1.1 preliminarus išlaidų apskaičiavimas pateikiamas šio priedo 1 lentelėje):

1.1. medžių pjovimas, medienos ir šakų išnešimas iš tvarkymo ploto, medienos ir šakų pakrovimas ir iškrovimas (įrengimų ir įrankių įsigijimas nenumatytas);

1.2. medienos ir šakų išvežimas iš teritorijos (reisas iki 100 km).

1 lentelė. Priemonės Nr. 1.1 preliminarus išlaidų apskaičiavimas.

	Darbas, Eur	Transportas, Eur	Suma, Eur
Išlaidos	16340,00 ¹	3990,00 ²	20330,00
Papildomos išlaidos (10 proc.)	1634,00	399,00	2033,00
Iš viso:	17974,00	4389,00	22363,00

¹ Vidutinė medienos kirtimo ir sutvarkymo rinkos kaina - 38,00 Eur/1 m³;

² Vidutinė medienos ir šakų išvežimo rinkos kaina - 2,10 Eur/1 km.

2. Priemonės Nr. 1.2 – krūmų ardo kirtimas ir šalinimas – išlaidas sudaro (priemonės Nr. 1.2 preliminarus išlaidų apskaičiavimas pateikiamas šio priedo 2 lentelėje):

2.1. krūmų kirtimas, išnešimas iš tvarkymo ploto, pakrovimas ir iškrovimas (įrengimų ir įrankių įsigijimas nenumatytas);

2.2. krūmų išvežimas iš teritorijos (reisas iki 100 km).

2 lentelė. Priemonės Nr. 1.2 preliminarus išlaidų apskaičiavimas.

	Darbas, Eur	Transportas, Eur	Suma, Eur
2022 metai			
Išlaidos	7410,00 ¹	00,00 ²	7410,00
Papildomos išlaidos (10 proc.)	741,00	00,00	741,00
Iš viso:	8151,00	00,00	8151,00
2023 metai			
Išlaidos	4130,00 ³	210,00 ²	4340,00
Papildomos išlaidos (10 proc.)	413,00	21,00	434,00
Iš viso:	4543,00	231,00	4774,00
Iš viso per 2 metus:	12694,00	231,00	12925,00

¹ Vidutinė krūmų kirtimo ir sutvarkymo rinkos kaina - 1500,00 Eur/1 ha;

² 2022 m. susidariusi biomasė išvežama įgyvendinant priemonę Nr. 1.1;

³ Vidutinė atžalų kirtimo ir sutvarkymo rinkos kaina - 1000,00 Eur/1 ha.

3. Priemonės Nr. 1.3 – nudžiūvusių kadagių, senų šakų ir virtuolių šalinimas – išlaidas sudaro (priemonės Nr. 1.3 preliminarus išlaidų apskaičiavimas pateikiamas šio priedo 3 lentelėje):

3.1. nudžiūvusių kadagių, senų šakų ir virtuolių pjovimas ir išnešimas iki 100 m iš tvarkymo ploto, pakrovimas ir iškrovimas (įrengimų ir įrankių įsigijimas nenumatytas);

3.2. nudžiūvusių kadagių, senų šakų ir virtuolių išvežimas iš teritorijos (reisas iki 100 km).

3 lentelė. Priemonės Nr. 1.3 preliminarus išlaidų apskaičiavimas.

	Darbas, Eur	Transportas, Eur	Suma, Eur
Išlaidos	360,00 ¹	630,00 ²	990,00
Papildomos išlaidos (10 proc.)	36,00	63,00	99,00
Iš viso:	396,00	693,00	1089,00

¹ Vidutinė kirtimo atliekų tvarkymo rinkos kaina - 9 Eur/1 m³;

² Vidutinė biomasės išvežimo rinkos kaina - 2,10 Eur/1 km.

4. Priemonės Nr. 1.4 – žolinių augalų pjovimas ir šalinimas – išlaidas sudaro (priemonės Nr. 1.4 preliminarus išlaidų apskaičiavimas pateikiamas šio priedo 4 lentelėje):

4.1. žolinių augalų pjovimas, grėbimas ir išnešimas iš tvarkymo ploto, pakrovimas ir iškrovimas (įrengimų ir įrankių įsigijimas nenumatytas);

4.2. žolinių augalų biomasės išvežimas iš teritorijos (reisas iki 100 km).

4 lentelė. Priemonės Nr. 1.4 preliminarus išlaidų apskaičiavimas.

	Darbas, Eur	Transportas, Eur	Suma, Eur
2021 metai			
Išlaidos	1050,00 ¹	210,00 ²	1260,00
Papildomos išlaidos (10 proc.)	105,00	21,00	126,00
Iš viso:	1155,00	231,00	1386,00
2022 metai			
Išlaidos	1050,00 ¹	210,00 ²	1260,00
Papildomos išlaidos (10 proc.)	105,00	21,00	126,00
Iš viso:	1155,00	231,00	1386,00
Iš viso per 2 metus:	2310,00	462,00	2772,00

¹ Vidutinė žolinių augalų pjovimo pelkės buveinėje ir išnešimo iki 100 m rinkos kaina - 1300,00 Eur/1 ha;

² Vidutinė biomasės išvežimo rinkos kaina - 2,10 Eur/1 km.

5. Priemonės Nr. 2.1 – plačialapės klumpaitės populiacijos dydžio ir struktūros pokyčių vertinimas – išlaidas sudaro (priemonės Nr. 2.1 preliminarus išlaidų apskaičiavimas pateikiamas šio priedo 5 lentelėje):

5.1. plačialapės klumpaitės populiacijos dydžio ir struktūros pokyčių vertinimas (įrengimų ir įrankių įsigijimas nenumatytas);

5.2. eksperto ir laboranto kelionės išlaidos į teritoriją ir iš jos (iki 260 km).

5 lentelė. Priemonės Nr. 2.1 preliminarus išlaidų apskaičiavimas.

	Darbas, Eur	Transportas, Eur	Suma, Eur
Išlaidos	328,00 ¹	65,00 ²	393,00
Papildomos išlaidos (10 proc.)	32,80	6,50	39,30
Iš viso:	360,80	71,50	432,30

¹ Eksperto darbas: 12,50 Eur/val. × 16 val. darbo laiko, laboranto darbas: 8,00 Eur/val. × 16 val. darbo laiko. Eksperto įkainis nustatytas remiantis kvalifikuotų ekologų/botanikų su aukštuoju išsilavinimu, dirbančių gamtos apsaugos projektuose, įkainiais.

² Transportas: eksperto ir laboranto atvykimui į teritoriją ir grįžimui iš jos – 0,25 Eur/km × 260 km × 1 kelionė.
