

PATVIRTINTA

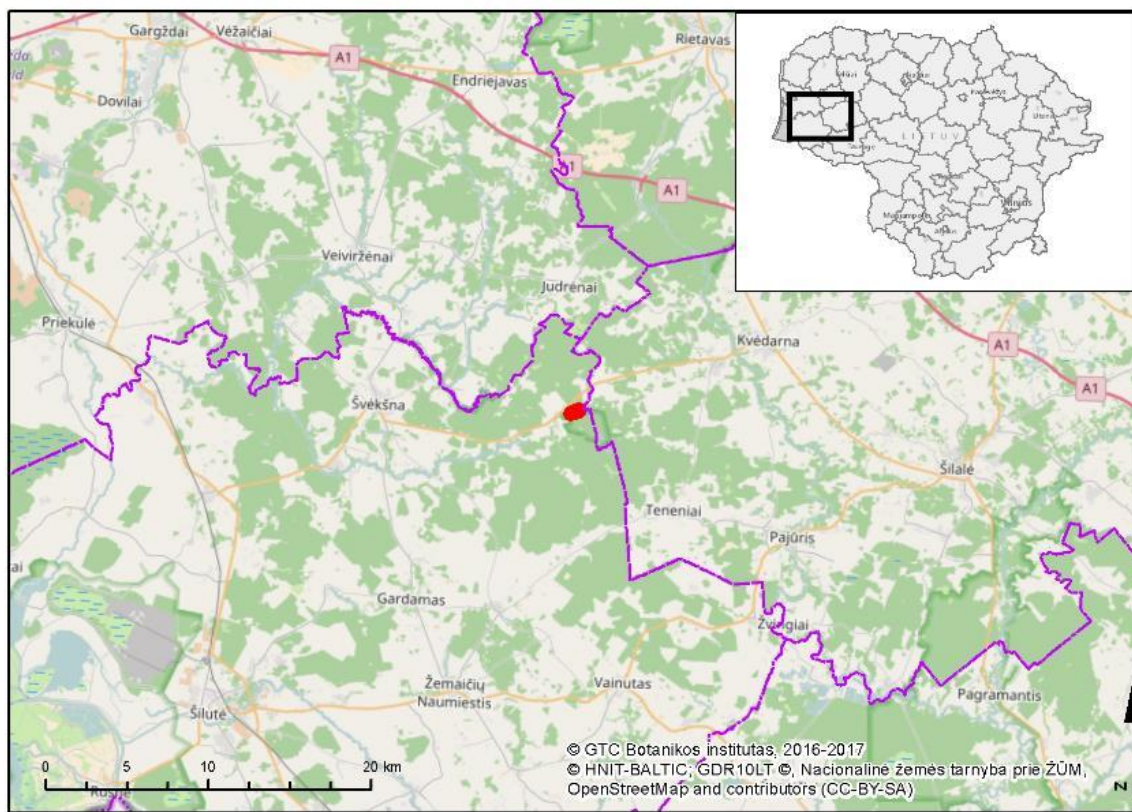
Valstybinės saugomų teritorijų tarnybos
prie Aplinkos ministerijos direktoriaus
2021 m. liepos 26 d. įsakymu Nr. V-162

AŠVOS UPĖS ATKARPOS OVALIOSIOS GELDUTĖS (*UNIO CRASSUS*) APSAUGOS 2021–2022 M. VEIKSMŲ PLANAS

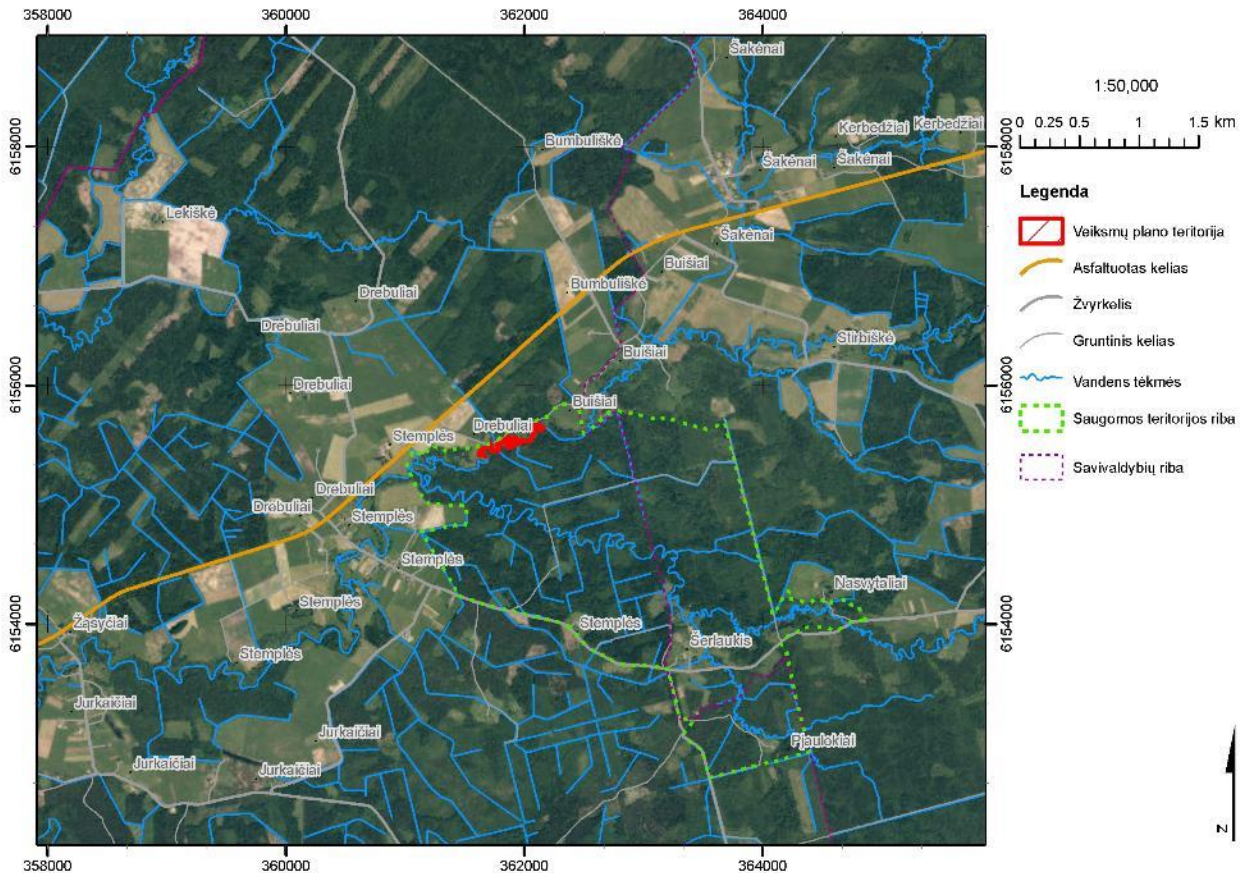
I SKYRIUS TERITORIJOS BŪKLĖS APRAŠYMAS IR ĮVERTINIMAS

Teritorijos padėtis, jos ribos ir užimamas plotas

1. Ašvos upės atkarpos ovaliosios geldutės (*Unio crassus*) apsaugos 2021–2022 m. veiksmų plano (toliau – Veiksmų planas) teritorija (toliau – teritorija) yra Šilutės rajono savivaldybėje, Švėkšnos seniūnijoje (1 pav.). Teritorija apima 1,26 km ilgio Ašvos upės atkarpą Žaliosios miške, Stemplių kraštovaizdžio draustinyje nuo Drebulių k. (geografinės koordinatės: X 361669, Y 6155409 (LKS-94 sistemoje)) iki Ašvos upės kilpos (geografinės koordinatės: X 362128, Y 6155638 (LKS-94 sistemoje)). Teritorijos centro geografinės koordinatės yra X 361909, Y 6155538 (LKS-94 sistemoje). Teritorijos plotas – 0,76 ha. Artimiausios gyvenvietės: Drebulių kaimo (už 0,07 km), Stemplių kaimo (už 0,84 km) ir Buišių kaimo (už 0,37 km) sodybos, artimiausias miestelis – Švėkšna, nutolęs apie 10 km atstumu (1 pav.).



1 pav. Teritorijos padėtis Lietuvoje ir Šilutės savivaldybės teritorijoje.



2 pav. Teritorijos padėtis kraštovaizdyje.

Teritorijos teisinis statusas ir svarba

2. Teritorija yra valstybiniame Stemplių kraštovaizdžio draustinyje, įsteigtame Lietuvos Respublikos Aukščiausiosios Tarybos 1992 m. rugsėjo 24 d. nutarimu Nr. I-2913 „Dėl regioninių parkų ir draustinių įsteigimo“, įtrauktame į Valstybinių kraštovaizdžio draustinių sąrašą, patvirtintą Lietuvos Respublikos Vyriausybės 1997 m. gruodžio 29 d. nutarimu Nr. 1486 „Dėl naujų draustinių įsteigimo ir draustinių sąrašų patvirtinimo“. Stemplių kraštovaizdžio draustinio ribos sutampa su buveinių apsaugai svarbia teritorija (toliau – BAST) – Žaliosios miškas (LTSIL0005), kuri priskirta Europos ekologiniam tinklui „Natura 2000“ ir yra įtraukta į Buveinių apsaugai svarbių teritorijų sąrašą, patvirtintą Lietuvos Respublikos aplinkos ministro 2018 m. balandžio 19 d. įsakymu Nr. D1-317. Buveinių apsaugai svarbios teritorijos ribos ir gamtinių buveinių ribos pateiktos 174 įsakymo priede. Teritorija patenka į Vainuto miškų biosferos poligoną, įsteigtą Lietuvos Respublikos aplinkos ministro 2004 gruodžio 31 d. įsakymu D1-724 „Dėl Vainuto miškų biosferos poligono įsteigimo, jo nuostatų ir ribų patvirtinimo“. Vainuto biosferos poligono ribos sutampa su paukščių apsaugai svarbia teritorija (toliau – PAST) – Vainuto miškai (LTSLUB004), kuri priskirta Europos ekologiniam tinklui „Natura 2000“ ir yra įtraukta į Paukščių apsaugai svarbių teritorijų sąrašą, patvirtintą Lietuvos Respublikos aplinkos ministro 2014 m. kovo 14 d. įsakymu Nr. D1-281, ribomis. Teritoriją sudaro vandens telkinio – Ašvos upės – viena atkarpa ir prie jos esanti upės pakrantės apsaugos juosta, kurios plotis yra 10 m, o apsaugos zonos plotis – 200 m.

3. Teritorijos teisinį statusą, svarbą ir galiojančius veiklos apribojimus nustato šie teisės aktai:

- Lietuvos Respublikos aplinkos apsaugos įstatyme ir Lietuvos Respublikos administracinių nusižengimų kodekse numatyta atsakomybė už saugomų teritorijų apsaugos ir naudojimo režimo pažeidimus;

- Lietuvos Respublikos saugomų gyvūnų, augalų ir grybų rūšių įstatyme nustatyti draudimai kenkti saugomų rūšių buveinėms bei iš dalies reglamentuota jų apsauga;

- Lietuvos Respublikos statybos įstatyme nustatytos asmenų teisės ir pareigos statant statinius saugomose teritorijose ir atsakomybė už savavališkas statybas saugomose teritorijose;

- Lietuvos Respublikos teritorijų planavimo įstatyme numatytos pareigos laikytis teritorinio planavimo dokumentų nuostatų;

- Lietuvos Respublikos saugomų teritorijų įstatyme, Lietuvos Respublikos specialiųjų žemės naudojimo sąlygų įstatyme, Gamtinių ir kompleksinių draustinių nuostatuose, patvirtintuose Lietuvos Respublikos Vyriausybės 2008 m. balandžio 2 d. nutarimu Nr. 318 „Dėl gamtinių ir kompleksinių draustinių nuostatų patvirtinimo“, nustatyti veiklos draustiniuose, miško paskirties žemėje ir kitose gamtos apsaugai svarbiose teritorijose ribojimai ir ypatumai;

- Bendruosiuose buveinių ar paukščių apsaugai svarbių teritorijų nuostatuose, patvirtintuose Lietuvos Respublikos Vyriausybės 2004 m. kovo 15 d. nutarimu Nr. 276 „Dėl Bendrųjų buveinių ar paukščių apsaugai svarbių teritorijų nuostatų patvirtinimo“, nustatytos būtinos apsaugos priemonės buveinių ir paukščių apsaugai svarbioms teritorijoms;

- Lietuvos Respublikos miškų įstatyme, Miško kirtimų taisyklėse, patvirtintose Lietuvos Respublikos aplinkos ministro 2010 m. sausio 27 d. įsakymu Nr. D1-79 „Dėl Miško kirtimų taisyklių patvirtinimo“, nustatytas ūkinės veiklos miškuose režimas pagal nustatytas miškų grupes;

- Vainuto miškų biosferos poligono nuostatuose, patvirtintuose Lietuvos Respublikos aplinkos ministro 2004 gruodžio 31 d. įsakymu D1-724 „Dėl Vainuto miškų biosferos poligono įsteigimo, jo nuostatų ir ribų patvirtinimo“ (toliau – Vainuto biosferos poligono nuostatai), reglamentuota veikla Vainuto miškų biosferos poligone bei nustatyti apsaugos, tvarkymo ypatumai.

Žaliosios miško BAST įsteigta kraujalakių melsvio, ovaliosios geldutės apsaugai. Ovaliųjų geldučių buveinėse negali būti patvenkiamos upės, skatinama reguliuoti bebrų gausą, ribojamas vandens turizmas, stovyklaviečių įrengimas greta buveinių.

Teritorija patenka į juodojo gandro veisimosi vietos apsaugos zoną. Vadovaujantis Vainuto biosferos poligono nuostatais, juodojo gandro veisimosi vietoje negali būti vykdomi pagrindiniai miško kirtimai, o kiti miško kirtimai ir medienos ištraukimas negali būti vykdomi kovo–liepos mėnesiais. Juodojo gandro veisimosi vietos apsaugos zonoje negali būti vykdomi miško kirtimai ir medienos ištraukimas balandžio–birželio mėnesiais, išskyrus šviesinimus, valymus ir sanitarinius kirtimus masinio liemenų kenkėjų išplitimo židiniuose, kuriuose pakenktų medžių tūris viršija 10 m³.

Ašvos upėje ovaliosios geldutės gausa nevienoda. Ruožuose, kuriuose yra daug patvankų, ovalioji geldutė nerandama arba yra labai negausi, 2–3 individai/m². Ašvos upės ovaliųjų geldučių populiacija yra labai pažeidžiama, todėl ypač svarbu išsaugoti palankią buveinės būklę (tinkamą upės srovės greitį, dugno struktūrą ir prisotinimą deguonimi) gausiausiose radavietėse.

Teritorijos fizinės-geografinės sąlygos

4. Klimato sąlygos. Teritorija priklauso Žemaičių rajono, Žemaičių aukštumos klimatiniam parajoniui. Vidutinis metinis kritulių kiekis siekia apie 810–820 mm, sausio–vasario mėnesių vidutinė temperatūra – -3,4–2,9 °C, liepos mėn. vidutinė temperatūra siekia apie +17,0–17,5 °C. Vidutinė metinė oro temperatūra – +5,8 °C.

5. Geologinės ir geomorfologinės ypatybės. Pagal Lietuvos geomorfologinį rajonavimą teritorija priklauso Žemaičių aukštumos rajonui, Vakarų Žemaičių plynaukštei (užimanti Salanto-Minijos senslėnį). Teritorijos kalvotas-daubotas reljefas susiformavo po paskutinio ledynmečio.

6. Hidrografinės ypatybės. Teritorija priklauso Nemuno upių baseino rajonui, Minijos upės pabaseiniui. Ašvos upė (59 km ilgio) įteka į Veiviržą 20 km nuo jo žiočių, prie Luišės kaimo. Ašvos upės vagos plotis – 6–10 m., slėnis siauras, vietomis gilus. Ašvos intakai: dešinieji: Šaka, Švėkšnalė; kairieji: Stigrė, Žvelesys. Ašvos upė prasideda buvusioje Pajūralio pelkėje (dabar sukultūrinta, ištiesinta upės vaga) apie 0,5 km nuo Jūros upės slėnio ir teka į vakarus skersai senslėnių, tik vietomis su jais sutapdama. Vidutinis nuolydis – 180 cm/km. Didžiausias debitas žiotyse – 45 m³/s. Nuotėkio modulis – 12,8 l/s iš 1 km². Ašvos upės slėnis – 5–10 m gylio, upės plotis – 5–8 m, gylis – 0,4–1,7 m, srovės greitis – 0,4 m/s. Ašvos ir Stigrės santakos kraštovaizdis yra būdingas vakarų Žemaičių pietinėms moreninėms lygumoms, čia yra įkurtas Stemplės kraštovaizdžio draustinis.

Teritorijos biologinės ypatybės

7. Laukinės augalijos ypatybės. Teritorijoje greta Ašvos upės yra susiformavę savaiminiai pusamžiai, vietomis pribirstantys medynai, kurių pirmą ardą formuoja beržas (*Betula*), baltalksnis (*Alnus incana*). Kartu auga paprastasis ąžuolas (*Quercus robur*), drebulė (*Populus tremula*), mažalapė liepa (*Tilia cordata*), juodalksnis (*Alnus glutinosa*), paprastasis klevas (*Acer platanoides*). Vietomis auga mišrus paprastosios eglės (*Picea abies*) su lapuočiais (paprastasis ąžuolas, beržai, paprastasis uosis, liepa, baltalksnis, juodalksnis) medynas. Teritorijos gretimybėse, Ašvos upės pakrantėje yra nustatytos Europos Bendrijos svarbos buveinės: 6270 *Rūšių turtingi smilgynai, 9070 Medžiais apaugusios ganyklos, 9160 Spygliuočių miškai ant fluvioglacialinių ozų. Saugomų rūšių informacinės sistemos (toliau – SRIS) duomenimis, teritorijos gretimybėse yra aptiktos vyriškosios gegužraibės (*Orchis mascula*), rūšies, įrašytos į Lietuvos Respublikos saugomų gyvūnų, augalų ir grybų rūšių sąrašą, patvirtintą Lietuvos Respublikos aplinkos ministro 2003 m. spalio 13 d. įsakymu Nr. 504 „Dėl Lietuvos Respublikos saugomų gyvūnų, augalų ir grybų rūšių sąrašo patvirtinimo“ (toliau – Saugomų rūšių sąrašas), augavietės.

8. Laukinės gyvūnijos ypatybės. Teritorijoje (Ašvos upėje) ir prie teritorijos (Ašvos upės pakrantės pievose) aptikta reta ir saugoma drugių rūšis, įrašyta į Saugomų rūšių sąrašą ir į Europos Bendrijos svarbos gyvūnų rūšių, kurioms reikalinga griežta apsauga, sąrašą, patvirtintą Lietuvos Respublikos aplinkos ministro 2001 m. gruodžio 12 d. įsakymu Nr. 592 „Dėl Europos Bendrijos svarbos gyvūnų ir augalų rūšių, kurioms reikalinga griežta apsauga, ir Europos Bendrijos svarbos gyvūnų ir augalų rūšių, kurių ėmimui iš gamtos ir naudojimui gali būti taikomos tvarkymo priemonės, sąrašų patvirtinimo, apsaugos priemonių nustatymo ir duomenų kaupimo apie šias rūšis“: kraujalakinis melsvys (*Maculinea teleius*). Vainuto biosferos poligonas yra įsteigtas išsaugoti vapsvaėdžio ir juodojo gandro perinčias populiacijas, tačiau SRIS sistemoje nėra informacijos apie teritorijos gretimybėse esančias lizdavietes.

Ovaliosios geldutės populiacijos būklė teritorijoje patenkinama, geldutės aptinkamos atskiriomis atkarpomis, kur jų gausumas yra nuo 3 iki 10 individų/m². Valstybinio geldutės monitoringo duomenimis, 2020 metais veiksmų plano teritorijoje priskaičiuota 5,5 individai/m² (ištirtos 4 imtys). Teritorijoje daugelyje vietų stebimos sąnašos, dugno uždumblėjimas, srovės sulėtėjimas.

Žemės ir gamtos išteklių nuosavybė ir naudojimas teritorijoje

9. Esamos žemėvaldos. Teritorija – upės vagos atkarpa – nuosavybės teise priklauso valstybei, teritorija eina per laisvos valstybinės žemės fondo žemę.

10. Žemės ūkio veikla teritorijoje ir jos aplinkoje nevykdoma.

11. Miško ištekliai ir ūkininkavimas teritorijos miškuose. Miškas teritorijos gretimybėje yra priskiriamas IIA grupės miškams – ekosistemų apsaugos miškams. Miškų ūkio veikla teritorijoje nevykdoma.

12. Rekreacinė veikla. Teritorija nepatenka į intensyvios rekreacijos zoną, Ašvos upėje rekreacinė veikla (vandens turizmas) nevykdoma.

13. Žvejyba ir medžioklė. Teritorijos gretimybėse (rudeni, žiemą) vykdomos varyminės medžioklės (medžiotojų būrelis „Šilas“). Ašvos upėje nežvejama.

14. Kiti vandens telkinių naudojimo būdai. Kitų vandens telkinio naudojimo būdų nėra.

15. Naudingųjų iškasenų gavyba nevykdoma.

16. Kita gamtos išteklių naudojimo veikla nevykdoma.

Teritorijos socialiniai ir ekonominiai aspektai

17. Teritorijoje ūkinė veikla yra ribojama, todėl ji nėra reikšminga ekonominiu ir socialiniu požiūriu. Socialiniai bei ekonominiai aspektai gali būti susieti su edukaciniu - gamtiniu turizmu bei gamtosauginiu požiūriu subalansuota ūkine veikla.

II SKYRIUS VEIKSMŲ PLANO TIKSLAS IR UŽDAVINIAI

18. Veiksmų plano tikslas – pagerinti ir išlaikyti palankią ovaliosios geldutės populiacijos būklę teritorijoje.

19. Veiksmų plano uždaviniai:

19.1. biotechninėmis priemonėmis pagerinti ovaliosios geldutės buveinės būklę;

19.2. stebėti taikytų Veiksmų plano priemonių poveikį ovaliosios geldutės populiacijų būklei.

III SKYRIUS VEIKSMŲ PLANO PRIEMONIŲ ĮGYVENDINIMO PLANAS

Veiksmų plano priemonių įgyvendinimo plano aprašymas

20. Veiksmų plano tikslui pasiekti parengtas Veiksmų plano priemonių įgyvendinimo planas pateiktas 1 lentelėje, lėšų poreikio analizė kiekvienai priemonei įgyvendinti pateikta 2 priede.

1 lentelė. Veiksmų plano priemonių įgyvendinimo planas.

Uždavinys	Priemonė	Atsakingas subjektas	Įgyvendinimo laikotarpis	Tvarkymo ploto Nr.	Bendras lėšų poreikis, Eur	Galimi finansavimo šaltiniai
1. Biotechninėmis priemonėmis pagerinti ovaliosios geldutės	1.1 pašalinti nuvirtusius medžius ir kitas natūralias patvankas,	Viešąjį pirkimą laimėjęs asmuo*	2021 m. rugpjūčio – 2022 m. vasario mėn., 2022 m. rugpjūčio –	Visa teritorija	3176,80	Europos Sąjungos fondų lėšos

buveinės būklę	esančias Ašvos upėje		gruodžio mėn.			
2. Stebėti taikytų Veiksmų plano priemonių poveikį ovaliosios geldutės populiacijų būklei	2.1. vykdyti ovaliosios geldutės apskaitą	Viešąjį pirkimą laimėjęs asmuo	2021 ir 2022 m. liepos – rugpjūčio mėn.	Visa teritorija	642,40	Europos Sąjungos fondų lėšos

*Čia ir toliau tekste viešąjį pirkimą laimėjęs asmuo – fizinis ar juridinis asmuo, kitos organizacijos ir jų padaliniai ar tokių asmenų grupė.

21. Veiksmų plano priemonių aprašymas:

21.1. pašalinti nuvirtusius medžius ir kitas natūralias patvankas, esančias Ašvos upėje. Susidarius patvankai, dumblėja upės dugnas, užsistovėjęs vandeniui, blogėja jo prisotinimas deguonimi, todėl blogėja ovaliosios geldutės buveinės būklė, kuri ilgainiui šiam moliuskui pasidaro visiškai netinkama. Stambesnės patvankos, bebravietės tampa kliūtimi žuvims, kurios yra svarbios ovaliosios geldutės priešmaginių stadijų plitimui. Teritorijoje gausu tokių patvankų, vietomis – kas 20 m. Ši priemonė turi būti įgyvendinama dviem etapais. Pirmaisiais priemonės įgyvendinimo metais (2021 m. rugpjūčio – 2022 m. vasario mėn.) turi būti išardomos bebravietės, patvankos, įvirtę į upės vagą medžiai nupjaunami, virtualiai išvelkami iš upės (įgyvendinant priemonę susidarys apie 15 m³ biomasės). Darbai turi būti atliekami rankiniu būdu, neardant Ašvos upės pakrantės ir vagos. Teritorijos apžiūrai reikalingas ekspertas – ekologas, turintis patirties ovaliosios geldutės monitoringo, apsaugos darbuose, žinių apie rūšies biologijos poreikius. Eksperto kvalifikacija turi būti patvirtinta atliktų darbų ataskaitomis, darbo patirtimi, paruošta metodine medžiaga. Antrą kartą priemonė turi būti įgyvendinama 2022 metų rugpjūčio – gruodžio mėn., nes dėl erozijos, plaunant medžių šaknis, po potvynių į upės vagą patenka stambių medžių išvartų, gali būti suformuojamos naujos bebravietės. Prieš įgyvendinant priemonę, ekspertas turi apžiūrėti Ašvos upės vagą teritorijos tvarkymo plote. Apžiūra turi būti atliekama 2021 ir 2022 m. vasarą, esant žemiausiam vandens lygiui (preliminariai rugpjūtį). Ekspertas turi stebėti upės vagą eidamas, brisdamas pakrante arba plaukdamas baidare, registruoti patvankas, bebravietes ir parinkti vietas, kuriose būtina šalinti patvankas (turi būti fiksuojamos geografinės koordinatės). Ekspertas turi parodyti patvankų vietas ir konsultuoti darbus atliekančius asmenis (nurodyti šalintinus medžius ir patvankas) Veiksmų plano priemonių įgyvendinimo metu. Patvankų šalinimo darbai turi būti atliekami, kai vandens lygis yra nepakilęs, rugpjūčio – vasario mėnesiais.

21.2. vykdyti ovaliosios geldutės apskaitą. Siekiant įvertinti Veiksmų plano priemonių poveikį ovaliosios geldutės populiacijai, turi būti atliekama ovaliosios geldutės apskaita teritorijoje. Apskaita turi būti vykdoma naudojant metodiką, aprašytą Europos Bendrijos svarbos rūšių monitoringo metodikose (Balčiauskas ir kt. 2016). Įgyvendinant priemonę, teritorijoje turi būti daromi 5 ėminiai, tarp kurių atstumas yra ne mažesnis kaip 200 metrų. Vieną ėminį sudaro 10 kvadratų, kurių kiekvieno plotas yra vienas kvadratinis metras (1x1 m). Ėminių kvadratai turi būti išdėstomi pagal reprezentatyvų biotopą (ar vietos patogumą atlikti stebėjimus) ne arčiau kaip vieno metro atstumu vienas nuo kito (kvadratų išdėstymo pavyzdys pateiktas 4 priede). Ovaliųjų geldučių stebėjimams atlikti naudojamas 0,25 m diametro specialus vandens graibštas. Jei stebėjimo vietoje upė negili, vanduo skaidrus, geldutės iš dugno gali būti išrenkamos rankomis. Išgrėbtas dugno turinys iš kiekvieno kvadrato išplaunamas ir pilamas į plastikinę vonelę su nedideliu kiekiu vandens. Ovaliosios geldutės išrenkamos, apibūdinamos ir suskaičiuojamos iš kiekvieno ėminio kvadrato ir gautas rezultatas surašomas į

Ovaliosios geldutės apskaitų duomenų registracijos žurnalą, kurio forma pateikta 3 priede. Apibūdinus ir suskaičiavus ovaliasias geldutes, jos paleidžiamos atgal į upę.

Apskaitą turi atlikti ekspertas, žinantis ovaliosios geldutės biologiją, gebantis atpažinti šios rūšies moliuskus, turintis ovaliųjų geldučių monitoringo patirties. Eksperto kvalifikacija turi būti patvirtinta darbo patirtimi, tyrimų ataskaitomis, paruoštomis metodikomis ir pan. Atlikęs stebėjimus, ekspertas turi parengti ataskaitą, kurioje turi įvertinti stebėjimo rezultatus, remdamasis rezultatais pateikti išvadas.

Veiksmų plano priemonių lokalizacija

22. Teritoriją sudaro 1,26 km ilgio Ašvos upės vagos atkarpa, kuri nuosavybės teise priklauso valstybei (teritorijos lokalizacijos brėžinys pateiktas 1 priede). Prie teritorijos galima privažiuoti vietiniu keliu, atsišakojančiu nuo 193 kelio (Švėkšna - Kvėdarna) prieš Drebulių kaimo sodybas. Teritorija užima 0,76 ha, upės gylis teritorijoje nevienodas, 0,2–1 m, upės plotis – apie 8 m. Teritorija yra žemės ūkio naudmenose, dalis teritorijos ribojasi su VĮ Valstybinių miškų urėdijos Šilutės regioninio padalinio Stemplių girininkijos 449 miško kvartalo 9 ir 12 sklypais. Medyno sudėtis Veiksmų plano priemonių įgyvendinimui įtakos neturi.

IV SKYRIUS

VEIKSMŲ PLANO PRIEMONES ĮGYVENDINANTYS ASMENYS IR JŲ FUNKCIJOS

24. Veiksmų plano priemonės įgyvendina viešąjį pirkimą laimėjęs asmuo pagal Veiksmų planą ir viešųjų pirkimų sutartį dėl Veiksmų plano priemonių įgyvendinimo.

V SKYRIUS

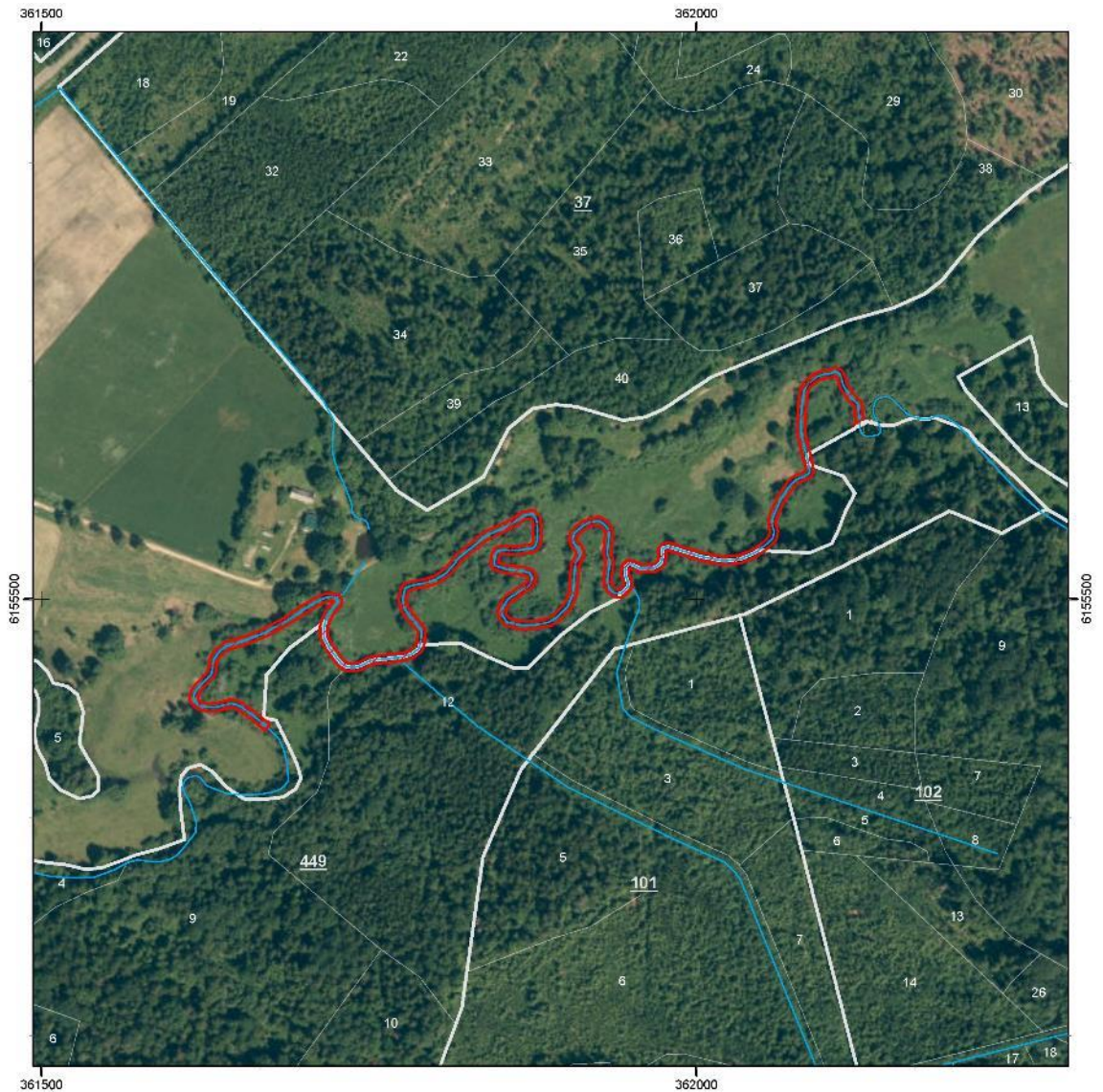
VEIKSMŲ PLANO TIKSLINIMAS IR PRIEMONIŲ ĮGYVENDINIMO STEBĖSENA

25. Viešąjį pirkimą laimėjęs asmuo Veiksmų plano priemonių įgyvendinimo metu, atsižvelgdamas į numatytų priemonių įgyvendinimo kliūtis, atsiradusius naujus veiksnius ir grėsmes, teikia pasiūlymus dėl Veiksmų plano priemonių tikslinimo Valstybinei saugomų teritorijų tarnybai prie Aplinkos ministerijos (toliau – VSTT). VSTT sprendžia klausimą dėl Veiksmų plano priemonių pakeitimo.

Ne vėliau kaip per 1 mėnesį po kiekvienos Veiksmų plano priemonės įgyvendinimo termino pabaigos viešąjį pirkimą laimėjęs asmuo teikia priemonės įgyvendinimo ataskaitą VSTT ir Pagramančio regioninio parko direkcijai. Remdamasi šiomis ataskaitomis ir, esant reikalui, faktiniais priemonių vykdymo patikrinimais, VSTT organizuoja Veiksmų plano priemonių įgyvendinimo stebėseną.

Ašvos upės atkarpos ovaliosios geldutės (*Unio crassus*) 2021–2022 m. apsaugos veiksmų plano 1 priedas

VEIKSMŲ PLANO PRIEMONIŲ LOKALIZACIJOS BRĖŽINYS



361500

362000



Ašva

1:4,000

50 25 0 50 100 150 m

Legenda

-  Tvarkymo plotai
-  Upės
-  Miško kvartalas
-  Miško sklypai



Lietuvos koordinatų sistema 1994 (LKS94)
© GTC Botanikos institutas, 2016–2017
ORT1DLT © Nacionalinė žemės tarnyba prie ŽŪM, 2012–2015
© HNIT-BALTIC; GDR10LT © Nacionalinė žemės tarnyba prie ŽŪM,
© Valstybinė miškų tarnyba, 2016–2017
Sudarė: D. Augulis, Floros ir geobotanikos laboratorija, GTC Botanikos institutas

FINANSINIŲ IŠTEKLIŲ POREIKIO ANALIZĖ VEIKSMŲ PLANO PRIEMONĖMS ĮGYVENDINTI

1. Priemonės Nr. 1.1 – pašalinti nuvirtusius medžius ir kitas natūralias patvankas, esančias Ašvos upėje – išlaidas sudaro (preliminarus priemonės Nr. 1.1 išlaidų apskaičiavimas pateikiamas šio priedo 1 lentelėje):

1.1. darbus vykdančių asmenų – eksperto ir darbininkų – kelionė iki/iš teritorijos (264 km į vieną pusę);

1.2. eksperto darbas teritorijoje: upės vagos apžiūra, patvankų įvertinimas, pažymėjimas šalintinų vietų, darbus atliekančių asmenų konsultavimas vietoje;

1.3. patvankų šalinimas (medžių ištraukimas iš vagos, supjaustymas, bebraviečių ardymas, biomasės sutvarkymas);

1.4. biomasės išvežimas.

1 lentelė. Priemonės Nr. 1.1 preliminarus išlaidų apskaičiavimas.*

	Darbas, Eur	Transportas, Eur	Suma, Eur
Išlaidos	1760,00 ¹	1128,00 ²	2741,20
Papildomos išlaidos (10 proc.)	176,00	112,80	274,12
Iš viso:	1936,00	1240,80	3176,80

* – priemonės preliminarium išlaidų apskaičiavimui atskaitos tašku pasirinktas Vilniaus miestas.

¹ Darbas:

eksperto darbas: 16,00 Eur/val. x 10 val. x 2 metai (2021 m. ir 2022 m.) – 320,00 Eur. Eksperto įkainis nustatytas remiantis kvalifikuotų ekologų su aukštuoju išsilavinimu, dirbančių gamtos apsaugos projektuose, įkainiais;

darbininkų darbas, patvankų ardymas, išvartų šalinimas: 4,80 Eur/val. x 5 darbuotojai x 30 val. x 2 kartai – 1440,00 Eur. Įkainis nustatytas pagal 2020 gruodžio 16 d. Lietuvos Respublikos socialinės apsaugos ir darbo ministro Įsakymą Nr. A1-1274 „Dėl metinių vidutinio mėnesio darbo dienų ir vidutinio mėnesio darbo valandų skaičių 2021 metais patvirtinimo“.

² Transportas:

eksperto kelionė į ir iš teritorijos 0,25 Eur/km x 2 x 264 km x 2 metai – 264,00 Eur;

darbininkų kelionė į ir iš teritorijos 0,25 Eur/km x 2 x 264 km x 2 metai – 264,00 Eur.

Biomasės išvežimas, krovinio automobilio nuoma: 120 Eur/reisas x 5 – 600,00 Eur

Kaina už žaliųjų atliekų išvežimą nurodyta <https://utilizatorius.lt/kainorastis/>.

2. Priemonės Nr. 2.1 – vykdyti ovaliosios geldutės apskaitą – išlaidas sudaro (preliminarus priemonės Nr. 2.1 išlaidų apskaičiavimas pateikiamas šio priedo 2 lentelėje):

2.1. eksperto kelionė iki/iš teritorijos iki 264 km (į vieną pusę);

2.2. eksperto darbas: apskaitų vykdymas, apskaitų duomenų registracijos formos pildymas, ataskaitos parengimas.

2 lentelė. Priemonės Nr. 2.1 preliminarus išlaidų apskaičiavimas.

	Darbas, Eur	Transportas, Eur	Suma, Eur
Išlaidos	320,00 ³	264,00 ⁴	402,56
Papildomos išlaidos (10 proc.)	32,00	26,40	40,26
Iš viso:	352,00	290,40	642,40

³ Eksperto darbo užmokestis:

eksperto darbas: 16,00 Eur/val. x 10 val. x 2 kartai. Eksperto įkainis nustatytas remiantis kvalifikuotų ekologų su aukštuju išsilavinimu, dirbančių gamtos apsaugos projektuose, įkainiais.

⁴ Kelionė į ir iš tvarkymo teritorijos: 0,25 Eur/km x 264 km x 2 x 2 kartai.

Ašvos upės atkarpos ovaliosios geldutės (*Unio crassus*) 2021–2022 m. apsaugos veiksmų plano 3 priedas

(Ovaliosios geldutės apskaitų duomenų registracijos žurnalo forma)

OVALIOSIOS GELDUTĖS APSKAITŲ DUOMENŲ REGISTRACIJOS ŽURNALAS

Ašvos upės atkarpa	Apskaitą vykdė: (Vardas, pavardė)
BAST Žaliosios miškas	Pareigos:
Ovalioji geldutė (<i>Unio crassus</i>)	Tel.:
Stebėjimo data:	El. Paštas:

Imties numeris; jos pradžios koordinatės (LKS)	Ovaliosios geldutės skaičius (individai/1 m ²)										Vidutinis geldučių skaičius (vid. individų/1 m ²)
	Imties kvadrato numeris										
	1	2	3	4	5	6	7	8	9	10	
I;											
II;											
III;											
IV;											
V;											
Vidutinis geldučių skaičius (vid. individų/1 m ²)											
Buveinės parametrai											
Upės dugno struktūra											
Vandens kokybė											
Vandens ir pakrantės juostos apšvietimas											
Upės dugno užaugimas augalais											
Patvankos											
Rekreacijos poveikis											

OVALIOSIOS GELDUTĖS STEBĖJIMŲ VIENOS IMTIES KVADRATŲ IŠDĖSTYMO PAVYZDYS

(Giedriaus Vaivilavičiaus schema, (Balčiauskas ir kt., 2016)).

