

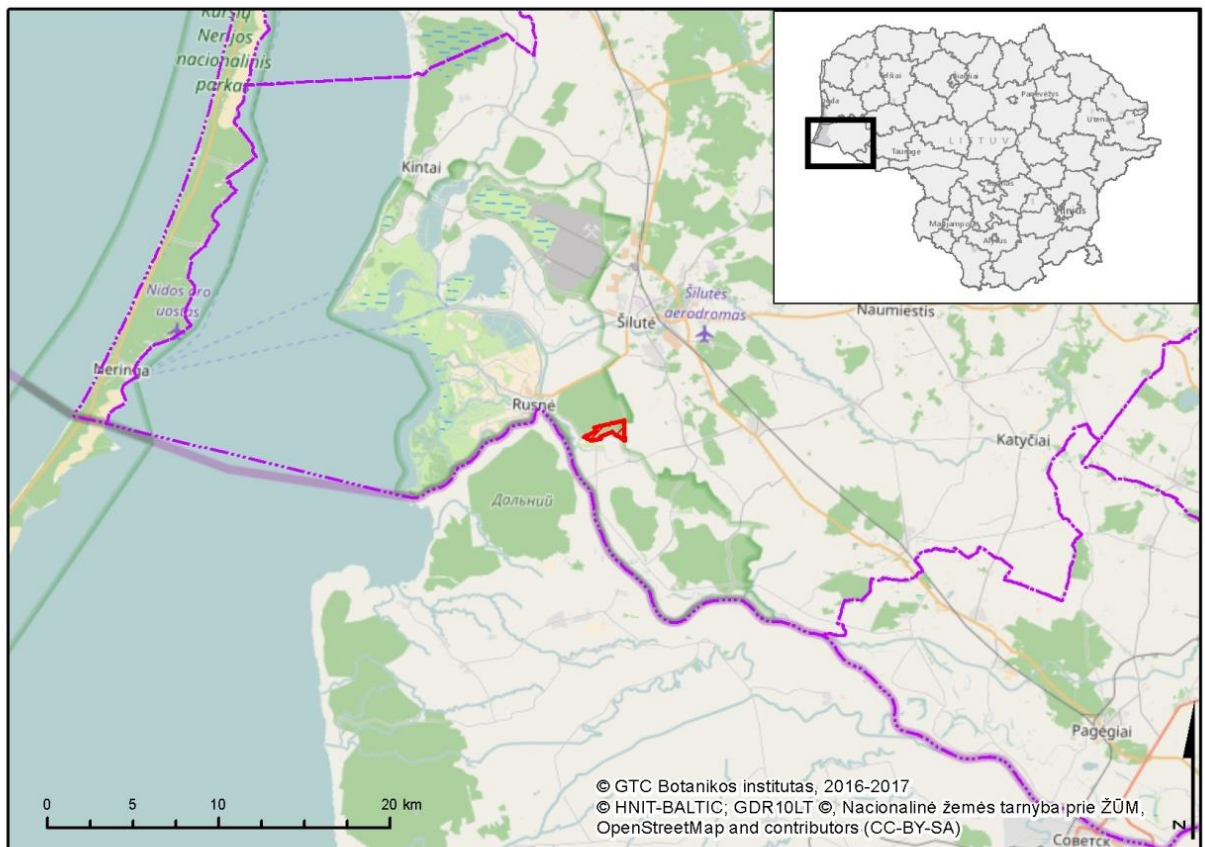
PATVIRTINTA
Valstybinės saugomų teritorijų
tarnybos prie Lietuvos Respublikos
aplinkos ministerijos direktoriaus
2021 m. balandžio 27 d. įsakymu Nr. V-74

ŽALGIRIŲ MIŠKO DIDŽIOJO APUOKO (*BUBO BUBO*) APSAUGOS 2021–2023 M. VEIKSMŲ PLANAS

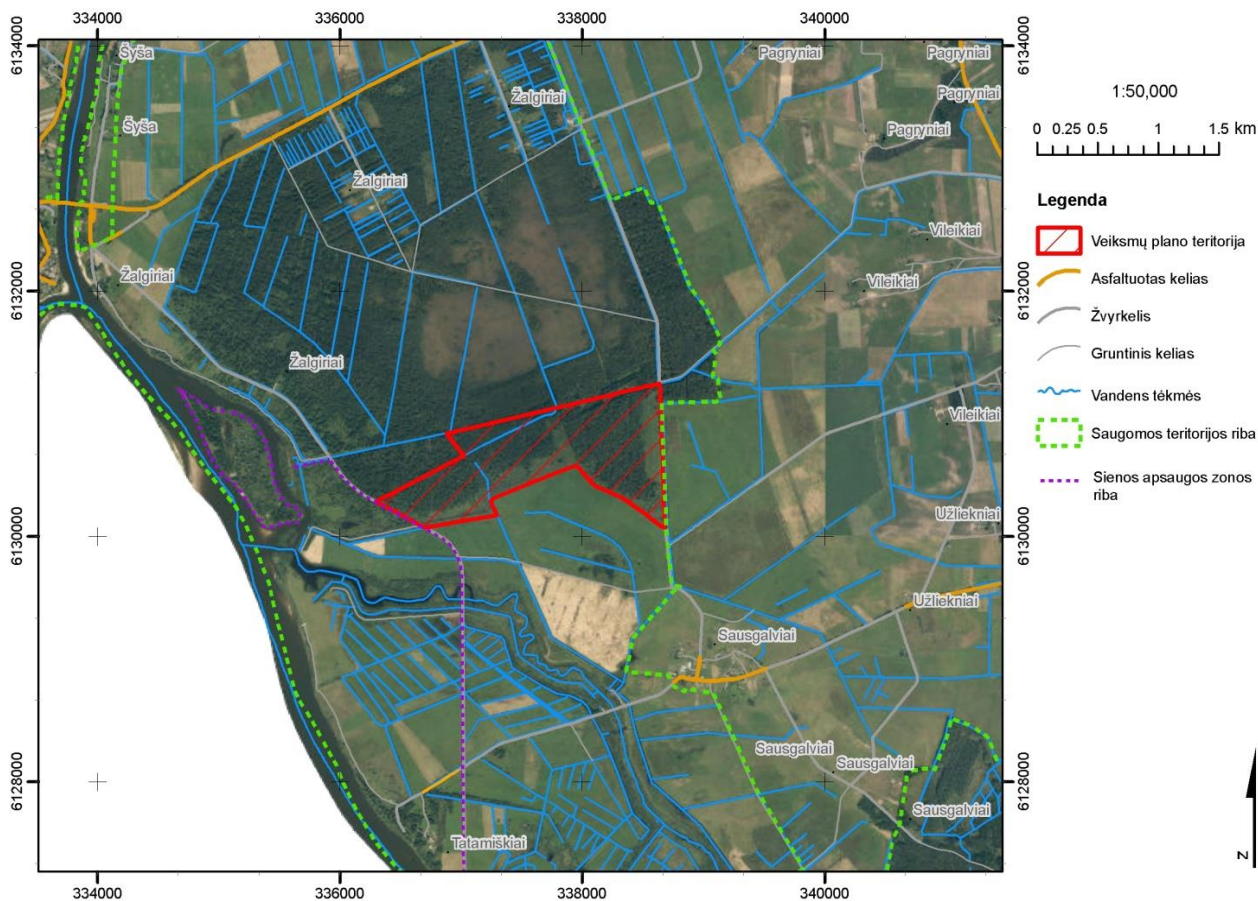
I SKYRIUS DIDŽIOJO APUOKO TERITORIJOS BŪKLĖS APRAŠYMAS IR ĮVERTINIMAS

Didžiojo apuoko teritorijos padėtis, ribos ir užimamas plotas

1. Žalgirių miško didžiojo apuoko (*Bubo bubo*) apsaugos 2021–2023 m. veiksmų plano (toliau – Veiksmų planas) teritorijos (toliau – teritorija) centro koordinatės: X 337845, Y 6130889 (LKS-94 sistemoje). Teritorija yra Šilutės rajono savivaldybės Šilutės seniūnijoje (1 pav.). Artimiausia gyvenvietė – Sausgalvių k. – yra už ~ 1,5 km į pietryčius nuo Žalgirių miško (2 pav.). Bendras teritorijos plotas – 143 ha.



1 pav. Teritorijos padėtis Lietuvoje ir Šilutės rajono savivaldybėje.



2 pav. Teritorijos padėtis kraštovaizdyje.

Teritorijos teisinis statusas ir svarba

2. Visa teritorija patenka į Nemuno deltos regioninį parką, įsteigtą Lietuvos Respublikos Aukščiausiosios Tarybos 1992 m. rugsėjo 24 d. nutarimu Nr. I-2913 „Dėl regioninių parkų ir draustinių įsteigimo“, kurio ribų planas patvirtintas Lietuvos Respublikos Vyriausybės 2014 m. sausio 29 d. nutarimu Nr. 85 „Dėl Nemuno deltos regioninio parko ir jo zonų ribų plano patvirtinimo“. Dalis mišku neapaugusio teritorijos pietinio pakraščio patenka į Nemuno deltos regioninio parko konservacinio funkcinio prioriteto zoną – Sausgalvių botaninių-zoologinių draustinį. Likusi teritorijos dalis patenka į ekologinės apsaugos prioriteto zoną. Žalgirių miškas yra dalis paukščių apsaugai svarbios teritorijos – Nemuno delta (LTSLUB001), kuri priskirta Europos ekologiniam tinklui „Natura 2000“ ir yra įtraukta į Paukščių apsaugai svarbių teritorijų sąrašą, patvirtintą Lietuvos Respublikos aplinkos ministro 2014 m. kovo 14 d. įsakymu Nr. D1-281 „Dėl Paukščių apsaugai svarbių teritorijų nustatymo“. Žalgirių miškas taip pat yra dalis buveinių apsaugai svarbios teritorijos – Nemuno delta (LTSIU0013), kuri priskirta Europos ekologiniam tinklui „Natura 2000“ ir yra įtraukta į Vietovių, atitinkančių gamtinių buveinių apsaugai svarbių teritorijų atrankos kriterijus, sąrašą, skirtą pateikti Europos Komisijai, patvirtintą Lietuvos Respublikos aplinkos ministro 2009 m. balandžio 22 d. įsakymu Nr. D1-210 „Dėl Vietovių, atitinkančių gamtinių buveinių apsaugai svarbių teritorijų atrankos kriterijus, sąrašo, skirto pateikti Europos Komisijai, patvirtinimo“ (toliau – Vietovių, atitinkančių gamtinių buveinių apsaugai svarbių teritorijų atrankos kriterijus, sąrašas).

Teritorijos teisinį statusą, svarbą ir galiojančius veiklos apribojimus nustato šie teisės aktai:

– Lietuvos Respublikos aplinkos apsaugos įstatyme ir Lietuvos Respublikos administracinių nusižengimų kodekse numatyta atsakomybė už saugomų teritorijų apsaugos ir naudojimo režimo pažeidimus;

- Lietuvos Respublikos saugomų gyvūnų, augalų ir grybų rūšių įstatyme nustatyti draudimai kenkti saugomų rūšių buveinėms bei iš dalies reglamentuota jų apsauga;

- Lietuvos Respublikos statybos įstatyme nustatytos asmenų teisės ir pareigos statant statinius saugomose teritorijose ir atsakomybė už savavališkas statybas saugomose teritorijose;

- Lietuvos Respublikos teritorijų planavimo įstatyme numatytos pareigos laikytis teritorinio planavimo dokumentų nuostatų;

- Lietuvos Respublikos saugomų teritorijų įstatyme, Lietuvos Respublikos specialiųjų žemės naudojimo sąlygų įstatyme nustatyti veiklos draustiniuose, miško paskirties žemėje ir kitose gamtos apsaugai svarbiose teritorijose ribojimai ir ypatumai;

- Bendraisiais buveinių ar paukščių apsaugai svarbių teritorijų nuostatuose, patvirtintuose Lietuvos Respublikos Vyriausybės 2004 m. kovo 15 d. nutarimu Nr. 276 „Dėl Bendrųjų buveinių ar paukščių apsaugai svarbių teritorijų nuostatų patvirtinimo“, nustatytos būtinos apsaugos priemonės buveinių ir paukščių apsaugai svarbioms teritorijoms;

- Lietuvos Respublikos miškų įstatyme, Miško kirtimų taisyklėse, patvirtintose Lietuvos Respublikos aplinkos ministro 2010 m. sausio 27 d. įsakymu Nr. D1-79 „Dėl Miško kirtimų taisyklių patvirtinimo“ (toliau – Miško kirtimų taisyklės), nustatytas ūkinės veiklos miškuose režimas pagal nustatytas miškų grupes.

Miško kirtimų taisyklėse nustatytas draudimas vykdyti pagrindinius ir kraštovaizdžio formavimo miško kirtimus 200 m spinduliu aplink didžiojo apuoko lizdavietes. Derinant zonos, kurioje ribojami miško kirtimai, ribas su natūraliomis ribomis ir taksacinių miško sklypų ribomis, atstumą nuo lizdavietės leidžiama didinti arba mažinti iki 25 proc. Nustatytoje didžiojo apuoko lizdo apsaugos zonoje visi kiti miško kirtimai ir medienos ištraukimas draudžiami nuo balandžio 1 d. iki rugsėjo 1 d., išskyrus žalių eglių vėjavartų, vėjalaužų, sniegalaužų ir labai pažeistų medžių, kol juose neapsigyveno medžių liemenų pavojingi kenkėjai, kirtimus ir visų rūšių medžių, kuriuose apsigyveno medžių liemenų pavojingi kenkėjai, kirtimus. Kai veisimosi vietos medynas sunyko dėl abiotinių veiksnių, ligų ar miško kenkėjų pažeidimų, miško kirtimų ir medienos ištraukimo apribojimai nebetaikomi, jeigu Miško sanitarinės apsaugos taisyklių, patvirtintų Lietuvos Respublikos aplinkos ministro 2007 m. balandžio 11 d. įsakymu Nr. D1-204 „Dėl Miško sanitarinės apsaugos taisyklių patvirtinimo“, nustatyta tvarka išduodama tai patvirtinanti išvada dėl plyno sanitarinio kirtimo būtinumo, tačiau lizdo medį nukirsti draudžiama.

- Nemuno deltos regioninio parko nuostatuose, patvirtintuose Lietuvos Respublikos Vyriausybės 1999 m. balandžio 29 d. nutarimu Nr. 490 „Dėl Regioninių parkų nuostatų patvirtinimo“, Nemuno deltos regioninio parko apsaugos reglamente, patvirtintame Lietuvos Respublikos aplinkos ministro 2002 m. rugpjūčio 10 d. įsakymu Nr. 421 „Dėl Nemuno deltos regioninio parko apsaugos reglamento patvirtinimo“, Saugomų teritorijų tipiniuose apsaugos reglamentuose, patvirtintuose Lietuvos Respublikos Vyriausybės 2004 m. rugpjūčio 19 d. nutarimu Nr. 996 „Dėl Saugomų teritorijų tipinių apsaugos reglamentų patvirtinimo“, nustatyti teritorijos apsaugos, tvarkymo ir naudojimo reikalavimai ir ypatumai;

- Nemuno deltos regioninio parko tvarkymo planu, patvirtintu Lietuvos Respublikos aplinkos ministro 2014 m. vasario 25 d. įsakymu Nr. D1-180 „Dėl Nemuno deltos regioninio parko tvarkymo plano patvirtinimo“, teritorija suskirstyta į tvarkymo zonas.

Teritorija yra svarbi didžiojo apuoko apsaugos požiūriu, nes buveinių struktūra optimali šiai rūšiai. Teritorijos miškai dėl užliejimo pavasarinių potvynių metu yra menkai lankomi žmonių jautriausiu trikdymo požiūriu didžiojo apuoko perėjimo periodu. Šalia teritorijos esančios atviros užliejamos šlapynės tinkamos mitybos požiūriu.

Teritorijos fizinės–geografinės sąlygos

3. Teritorijos fizinės–geografinės sąlygos didžiajam apuokui įtakos neturi.

Teritorijos biologinės ypatybės

4. Laukinės augalijos ypatybės. Teritorijoje aptikta į Lietuvos Respublikos saugomų gyvūnų, augalų ir grybų rūšių sąrašą, patvirtintą Lietuvos Respublikos aplinkos ministro 2003 m. spalio 13 d. įsakymu Nr. 504 „Dėl Lietuvos Respublikos saugomų gyvūnų, augalų ir grybų rūšių sąrašo patvirtinimo“ (toliau – Saugomų rūšių sąrašas), įrašyta rūšis liūninė našlaitė (*Viola uliginosa*) (Saugomų rūšių informacinės sistemos (toliau – SRIS) duomenys).

Pagal Vietovių, atitinkančių gamtinių buveinių apsaugai svarbių teritorijų atrankos kriterijus, sąrašą, kuriuo įgyvendinama 1992 m. gegužės 21 d. Tarybos direktyva 92/43/EEB dėl natūralių buveinių ir laukinės faunos bei floros apsaugos (OL 2004 m., *specialusis leidimas*, 15 skyrius, 2 tomas, p. 102) su paskutiniais pakeitimais, padarytais 2013 m. gegužės 13 d. Tarybos direktyva 2013/17/ES (OL 2013 L 158, p. 193), Žalgirių miškas patenka į Nemuno deltos buveinių apsaugai svarbią teritoriją. Teritorijoje nustatytos šios Europos Bendrijos svarbos natūralios buveinės: 6450 Aliuvinės pievos ir 91E0 Aliuviniai miškai. Iš viso teritorijoje inventorizuota ir kartografiuota 58,2 ha Europos Bendrijos svarbos buveinių.

Kertinių miško buveinių inventorizacijos metu 2002–2003 m. ir 2013 m. teritorijos ribose buvo išskirtos 2 kertinės miško buveinės: kertinė miško buveinė Nr. 274611 ir potenciali kertinė miško buveinė Nr. 274612, priklausančios „upės salpa“ tipui ir užimančios bendrą 25,4 ha plotą (Valstybinio miškų kadastro (toliau – VMT GIS) duomenys).

5. Laukinės gyvūnijos ypatybės. SRIS, VMT GIS duomenimis, teritorijoje peri į Saugomų rūšių sąrašą ir (ar) į Paukščių apsaugai svarbių teritorijų atrankos kriterijus, patvirtintus Lietuvos Respublikos aplinkos ministro 2008 m. liepos 2 d. įsakymu Nr. D1-358 „Dėl Paukščių apsaugai svarbių teritorijų atrankos kriterijų patvirtinimo“ (toliau – Paukščių apsaugai svarbių teritorijų atrankos kriterijai), kuriais įgyvendinama 2009 m. lapkričio 30 d. Europos Parlamento ir Tarybos direktyva 2009/147/EB dėl laukinių paukščių apsaugos (OL 2010 L 20, p.7) (I priedas), įrašytos šios retos paukščių rūšys: jūrinis erelis (*Haliaeetus albicilla*), didysis apuokas (*Bubo bubo*), tulžys (*Alcedo atthis*). Teritorijoje ir šalia jos perėjimo metu stebėtos šios į Saugomų rūšių sąrašą ir (ar) į Paukščių apsaugai svarbių teritorijų atrankos kriterijus įrašytos rūšys: juodasis peslys (*Milvus migrans*), rudasis peslys (*Milvus milvus*), pievinė lingė (*Circus pygargus*), didysis erelis rėksnys (*Aquila clanga*), švygžda (*Porzana porzana*), stulgys (*Gallinago media*), gaidukas (*Philomachus pugnax*), vidutinis margasis genys (*Dendrocopos medius*), baltnugaris genys (*Dendrocopos leucotos*).

Didžiojo apuoko vienos poros perėjimas Žalgirių miške žinomas nuo 1992 m. Perėjimo atvejai registruoti skirtingose teritorijos vietose: VI Valstybinių miškų urėdijos Šilutės regioninio padalinio Šilutės girininkijos 127 kvartalo 16, 18 sklypuose ir 125 kvartalo 4, 6 sklypuose. Didysis apuokas perėjo senuose jūrinio erelio, kitų plėšriųjų paukščių lizduose. Paskutinis perėjimo atvejis 2014 m. registruotas 125 kvartalo 6 sklype esančiame sename jūrinio erelio lizde. 2016 m. lauko darbų metu teritorijoje buvo aptiktas senas, apiręs jūrinio erelio lizdas, kuriame perėjo didysis apuokas 2014 m., taip pat senas jūrinio erelio lizdas, esantis 126 kvartalo 12 sklype. Užimtas 2016 m. jūrinio erelio lizdas žinomas 125 kvartalo 4 sklype. Plėšriems žinduoliams nepasiekiamų ir potvynių metu neužliejamų lizdaviečių stoka kelia grėsmę ilgalaikiam sėkmingam didžiojo apuoko perėjimui. Senos jūrinio erelio lizdavietės yra trumpalaikės ir greitai suyra dėl šakų sukrovimo ypatybių.

Žemės ir gamtos išteklių nuosavybė ir naudojimas teritorijoje

6. Esamos žemėvaldos: visa teritorija yra valstybei nuosavybės teise priklausanti žemė. Miško paskirties žemė sudaro 92,1 proc., ne miško žemė (pelkės ir pelkinės pievos) sudaro 7,9 proc. bendro teritorijos ploto. Šiuos miškus ir pelkes patikėjimo teise valdo VI Valstybinių miškų urėdijos Šilutės regioninis padalinys.

7. Žemės ūkio veikla didžiojoje teritorijos dalyje nevykdoma. Ekstensyviai šienaujama tik mažame plote rytinėje teritorijos dalyje.

8. Miško ištekliai ir ūkininkavimas teritorijos miškuose: bendras inventorizuotas miškų plotas yra 97,8 ha, o miško žemė iš viso užima 131,5 ha. Likusią teritorijos dalį užima pelkės (6,9 ha) ir pelkinės pievos (4,4 ha). Neapaugusi mišku miško žemė užima 3,8 ha, o sausinimo grioviai – 4,1 ha bendro teritorijos ploto. Teritorijoje augantys miškai priskirti II miškų grupei, t. y. specialios paskirties miškų, A pogrupiui – ekosistemų apsaugos miškams, ir III miškų grupei, t. y. apsauginiams miškams. Teritorijoje miškininkavimas vykdomas, kaip numatyta Miško kirtimų taisyklėse II ir III miškų grupėms priskirtuose miškuose. II miškų grupei priskirtuose miškuose draudžiami plynieji pagrindiniai miško kirtimai, o gamtinės brandos nepasiekusiuose medynuose draudžiami atvejiniai pagrindiniai miško kirtimai. Tiek II grupės miškuose, tiek III miškų grupės miškuose, esančiuose saugomose teritorijose, nuo kovo 15 d. iki rugpjūčio 1 d. draudžiami ugdomieji ir sanitariniai miško kirtimai ir medienos ištraukimas iš jų, išskyrus žalių eglių vėjavartų, vėjalaužų, sniegalaužų ir labai pažeistų medžių, kol juose neapsigyveno medžių liemenų pavojingi kenkėjai, kirtimus ir visų rūšių medžių, kuriuose apsigyveno medžių liemenų pavojingi kenkėjai, kirtimus. Šie apribojimai teritorijoje yra palankūs didžiojo apuoko ilgalaikės apsaugos požiūriu, nes eliminuojamas miškininkavimo trikdymas didžiąją jų veisimosi sezono dalį. Dėl teisinio teritorijos miškų statuso ir dėl gamtinių sąlygų (t.y. užmirkimo dėl potvynių) miškininkavimas teritorijoje nedaro nuolatinio trikdymo poveikio didžiajam apuokui.

9. Rekreacinė veikla: teritorija rekreacijai nenaudojama, nes jos miškai priskirti IIA ir III miškų grupei ir joje nėra įrengtos rekreacijai reikalingos infrastruktūros, nėra lankytinų objektų.

10. Medžioklė ir žvejyba: teritorijoje medžioja vietinis medžiotojų būrelis. Medžiojama varymo būdu pagal Medžioklės Lietuvos Respublikos teritorijoje taisyklėse, patvirtintose Lietuvos Respublikos aplinkos ministro 2000 m. birželio 27 d. įsakymu Nr. 258 „Dėl Medžioklės Lietuvos Respublikos teritorijoje taisyklių patvirtinimo“, numatytą tvarką. Įrengtų tykojamosios medžioklės vietų lauko darbų metu teritorijoje neaptikta. Teritorijoje nežvejojama.

11. Kiti vandens telkinių naudojimo būdai: iš vandens telkinių teritorijoje yra tik sausinimo grioviai, kurie nenaudojami. Teritorijos pelkės ir aliuviniai medynai užliejami pavasario potvynių metu.

12. Naudingų iškasenų gavyba teritorijoje nevykdoma.

13. Kita gamtos išteklių naudojimo veikla teritorijoje nenustatyta.

Teritorijos socialiniai ir ekonominiai aspektai

14. Teritorijos miškuose vykdoma ūkinė veikla nėra intensyvi dėl II ir III miškų grupės statuso ir potvynių sukeliama ilgalaikio užmirkimo, todėl teritorijos miškai nėra svarbūs miškų urėdijos ekonominiams rodikliams. Teritorija nereikšminga vietos gyventojų užimtumui. Privačių miškų teritorijoje nėra.

II SKYRIUS

DIDŽIOJO APUOKO VEIKSMŲ PLANO TIKSLAI IR UŽDAVINIAI

15. Veiksmų plano tikslas – atkurti palankią didžiojo apuoko apsaugos būklę, tinkamą ilgalaikiam vienos didžiojo apuoko poros perėjimui Žalgirių miške.

16. Veiksmų plano tikslui pasiekti keliami uždaviniai:

16.1. biotechninių priemonių pagalba padidinti didžiajam apuokui tinkamų perėti vietų skaičių;

16.2. stebėti taikytų Veiksmų plano priemonių poveikį didžiojo apuoko apsaugos būklei.

III SKYRIUS

DIDŽIOJO APUOKO VEIKSMŲ PLANO PRIEMONIŲ ĮGYVENDINIMO PLANAS

Veiksmų plano priemonių įgyvendinimo planas

17. Veiksmų plano tikslui pasiekti parengtas Veiksmų plano priemonių įgyvendinimo planas pateiktas 1 lentelėje.

1 lentelė. Veiksmų plano priemonių įgyvendinimo planas.

Uždavinys	Priemonė	Atsakingas subjektas	Įgyvendinimo laikotarpis	Tvarkymo ploto Nr.	Bendras lėšų poreikis (Eur)	Galimi finansavimo šaltiniai
1. Biotechninių priemonių pagalba padidinti didžiajam apuokui tinkamų perėti vietų skaičių	1.1. pateikti trijų dirbtinių lizdų įrangimui reikalingą informaciją	Viešąjį pirkimą laimėjęs asmuo*	2021 m. III ketvirtis	Nr. 1, 2, 3	396,00	Europos Sąjungos fondų lėšos
	1.2. įrengti tris dirbtinius lizdus didžiajam apuokui	Viešąjį pirkimą laimėjęs asmuo	2021 m. III ketvirtis	Nr. 1, 2, 3	1840,30	Europos Sąjungos fondų lėšos
2. Stebėti taikytų Veiksmų plano priemonių poveikį didžiojo apuoko apsaugos būklei	2.1. atlikti įrengtų lizdų užimtumo stebėseną	Viešąjį pirkimą laimėjęs asmuo	2022 m. ir 2023 m. II ketvirtis	Nr. 1, 2, 3	819,50	Europos Sąjungos fondų lėšos

*Čia ir toliau tekste viešąjį pirkimą laimėjęs asmuo – fizinis ar juridinis asmuo, kitos organizacijos ir jų padaliniai ar tokių asmenų grupė.

18. Veiksmų plano priemonių aprašymas (finansinių išteklių poreikio analizė Veiksmų plano priemonėms įgyvendinti pateikta 4 priede):

18.1. pateikti trijų dirbtinių lizdų įrangimui reikalingą informaciją. Didysis apuokas lizdų pats nekrauna, peri ant žemės arba kitų plėšriųjų paukščių arba juodųjų gandrų lizduose. Vakarų Lietuvoje didieji apuokai dažniausiai peri kitų paukščių lizduose, žinomi tik pavieniai perėjimo ant žemės atvejai. Paprastai didieji apuokai lizdus naudoja tik vieną kartą, nes jie apyra po didžiojo apuoko perėjimo. Didysis apuokas, esant galimybei, įsikuria vis naujuose lizduose, esančiuose jo individualioje teritorijoje. Vidutinio dydžio plėšrieji paukščiai vengia perėti teritorijose, kuriose įsikūrę didieji apuokai, todėl individualiose didžiojo apuoko teritorijose trūksta jam tinkamų perėti lizdų ir tai riboja sėkmingą didžiojo apuoko veisimąsi. Norint pašalinti šią grėsmę, išskirtuose tvarkymo plotuose reikia įrengti pakankamai dirbtinių lizdų. Siekiant ilgesnio priemonės veiksmingumo (t. y. kad priemonė veiktų ne trumpiau kaip 5–10 metų nuo jos realizavimo) ir teigiamo poveikio tikslinei rūšiai, kuris pasireiškia ne iš karto po priemonės realizavimo (gali praeiti keleri metai), būtina įrengti ne mažiau trijų dirbtinių lizdų teritorijoje. Toks lizdų skaičius gali amortizuoti neigiamas natūralių miško raidos procesų pasekmes (natūralaus ar vabzdžių, grybų sukulto medžių mirtingumo, vėjalaužų, vėjavartų, sniegalaužų), patenkinti rūšies poreikį nuolat keisti lizdus, užtikrinti ilgalaikes didžiojo apuoko galimybes užimti teritoriją ir veistis sėkmingai.

Medžiai, tinkami didžiojo apuoko dirbtinių lizdų įrengimui (toliau – tinkamas medis), buvo atrinkti pelėdinių ir plėšriųjų paukščių specialistų lauko darbų metu 2016 m. rugpjūčio mėnesį (teritorija su atrinktais medžiais aprašyta šio Veiksmų plano 19.1–19.3 papunkčiuose). Kvalifikuotas ornitologas (toliau – ekspertas), turintis biotechninių priemonių taikymo patirtį ir darbo su pelėdiniais ir (ar) plėšriaisiais paukščiais patirtį, turi sudaryti dirbtinių lizdų ir jų įrengimo aprašymą. Eksperto kvalifikacija turi būti patvirtinta darbo patirtimi, ataskaitomis ir pan. Prieš pradėdant vykdyti šią priemonę, ekspertas turi informuoti žemės sklypo, kurio teritorijoje bus vykdoma priemonė, savininką, valdytoją ir naudotoją apie priemonės įgyvendinimą.

Ekspertas dirbtinių lizdų ir jų įrengimo aprašymą turi sudaryti liepos–rugpjūčio mėnesiais. Ekspertas, atėjęs prie lizdui atrinkto medžio, nustato tikslų projektuojamo lizdo aukštį nuo žemės, ekspoziciją pasaulio šalių atžvilgiu, padaro nuotraukas, kuriose matytusi projektuojamo lizdo vieta. Ekspertas taip pat nustato platformos dirbtiniam lizdui matmenis, nurodo medžiagas, iš kurių turi būti pagaminta platforma, jos išmatavimus, platformos tvirtinimo lajoje būdą, tvirtinimui reikalingas atramas, jų skaičių, matmenis, taip pat tvirtinimo elementus bei jų charakteristikas, parengia platformos konstrukcijos brėžinį ir dirbtinio lizdo įrengimo aprašymą, taip pat, esant poreikiui, sudaro dirbtinio lizdo įrengimo medžio lajoje schemą. Ekspertas dažais pažymi augmeniją, kurios pašalinimas suformuotų sąlygas, atitinkančias rūšies ekologinius poreikius ir (ar) kuri trukdo dirbtinio lizdo sumontavimo darbams arba kelia grėsmę parinktam medžiui ar dirbtiniam lizdui (t. y. sausuočiai, galintys užgriūti lizdo medį, lizdą ir pan.). Ekspertas visą šioje pastraipoje nurodytą informaciją turi pateikti Lizdo vietos, lizdo konstrukcijos aprašymo bei dirbtinio lizdo įrengimo apraše (toliau – Lizdo įrengimo aprašas), kurio forma pateikta 1 priede.

Jei nustatoma, kad atrinktas lizdui medis yra netinkamas įrengti dirbtiniam lizdui (pradėjęs džiūti, išverstas, nulaužtas vėjo ir pan.), ekspertas atrenka naują medį, jį pažymi dažais horizontalia juosta (ne siauresne nei 3 cm), nustato atrinkto lizdui medžio rūšį, diametrą 1,3 m aukštyje, medžio būklę atrinkimo metu, projektuojamo lizdo aukštį nuo žemės, padaro nuotraukas, kuriose matytusi atrinktas lizdui medis su dažais pažymėtu kamieniu bei projektuojamo lizdo vieta ir parengia lizdo įrengimo aprašymą.

Ekspertas tinkamo lizdui medžio atrinkimo lauko darbus atlieka liepos–rugpjūčio mėnesiais. Darbai turi būti atliekami tinkamu oru, kai matomumo neriboja krituliai, rūkas. Ekspertas ištyrinėja tvarkymo plotą, pasižymi potencialių tinkamų medžių koordinatas ir jų atitikimą ekologiniams didžiojo apuoko poreikiams. Susipažinęs su tvarkymo ploto sąlygomis, ekspertas iš preliminarus sąrašo atrenka medį, kuris geriausiai atitinka ekologinius rūšies poreikius. Atrenkant tinkamą medį, būtina atsižvelgti į jo ir greta augančių medžių gyvybingumą;

18.2. įrengti tris dirbtinius lizdus didžiajam apuokui. Dirbtiniai lizdai turi būti įrengiami vadovaujantis Lizdo įrengimo aprašu. Geriausia lizdus įrengti rugpjūčio–rugsėjo mėnesiais. Dirbtinis lizdas turi būti įrengiamas ant tvirtos platformos. Dirbtinio lizdo platforma turi būti ne mažesnė kaip 100 cm skersmens ir 15 cm aukščio. Platforma dirbtiniam lizdui gali būti tiek kvadratinė, tiek apvali. Platforma turi būti sudaryta iš impregnuoto medinio rėmo arba aliuminio rėmo, o platformos dugnas turi būti padarytas iš metalinio plastifikuoto tinklo, kurio akių dydis – 2 x 2 cm. Prieš pradėdant vykdyti šią priemonę, ekspertas turi informuoti žemės sklypo, kurio teritorijoje bus vykdoma priemonė, savininką, valdytoją ir naudotoją apie priemonės įgyvendinimą.

Viešąjį pirkimą laimėjęs asmuo pasirūpina dirbtiniams lizdams pagaminti būtinomis medžiagomis, konstrukcijų pagaminimu, transportavimu iki atrinktų medžių, atrinktų lizdams medžių lajų išgenėjimu pagal eksperto aprašymus ir nurodymus (aukštį nuo žemės, lajos orientaciją pasaulio šalių atžvilgiu ir t. t.) ir nereikalingos augalijos pašalinimu bei lizdo platformos sumontavimu, kaip tai numatyta Lizdo įrengimo apraše. Sumontavus lizdo platformą, ant jos įrengiamas dirbtinis lizdas. Ant platformos dugno pirmiausia paklojamas plastikinis tinklas, kurio akių dydis – ne didesnis nei 1 x 1 cm. Tada užklojamas antras plastikinis tinklas, kurio akių dydis – ne didesnis kaip 0,3 x 0,3 cm. Dirbtinio lizdo platforma išklojama mediniais, nešakotais, tiesiais, ne didesnio kaip 3 cm skersmens kuoliukais. Likęs platformos tūris užpildomas miško paklote, žieve, sutrūnijusiomis ar sausomis kelių centimetrų ilgio šakomis, samanomis, durpėmis. Šios užpildo medžiagos sudedamos vienodo storio, tankiu sluoksniu, kad užpildytų visą platformą iki viršaus.

Baigus darbą, ekspertas nufotografuoja įrengtą dirbtinį lizdą. Nuotraukose turi aiškiai matytis sumontuoto lizdo padėtis medyje, jo vaizdas iš šono ir iš viršaus, platformos konstrukcija ir tvirtinimas. Viešąjį pirkimą laimėjęs asmuo turi parengti ataskaitą, kurioje nurodoma lizdo sumontavimo data ir pateikiamos įrengto lizdo nuotraukos;

18.3. atlikti įrengtų lizdų užimtumo stebėseną. Stebėseną turi atlikti ekspertas. Stebėseną atliekama kartą per sezoną gegužės mėnesio antrąją–trečiąją dekadą. Stebėsenos negalima atlikti esant krituliams, šaltam, stipriam vėjui. Pirmiausia ekspertas apžiūri lizdą, lizdo medžio lają ir gretimų medžių lajas žiūronais (≥ 8 kartų didinimo) iš atokesnio atstumo tiek, kiek leidžia lizdo matomumo sąlygos. Įvertinama, ar yra suaugęs paukštis, jaunikliai. Jei apžiūros metu paukščių nepastebima, prieinama prie lizdo, įvertinami jo užimtumo požymiai. Lizdas apžiūrimas iš įvairių pusių, skirtingais atstumais nuo medžio. Esant galimybei, padaromos nuotraukos iš vietų, kurios geriausiai atspindi lizdo statusą (t. y. užimtas, neužimtas, yra grobio liekanų ir t. t.). Į Didžiojo apuoko lizdo stebėsenos rezultatų aprašą, kurio forma pateikta 2 priede, surašoma tikrinimo data, lizdo tikrinimo pradžia ir pabaiga (valanda ir minutės), lizdo užimtumas remiantis standartiniais požymiais ir terminais, naudojamais stambių miško paukščių stebėsenos darbuose. Jei lizde buvo didysis apuokas, nurodomas atstumas (pagal GPS imtuvo rodmenis), iš kurio buvo stebėtas paukštis. Taip pat trumpai aprašoma lizdo, medžio, kuriame įrengtas dirbtinis lizdas, būklė, ekologiškai reikšminga lizdo medžio aplinka. Jei lizdas, medis ar jo aplinka sunykusi dėl natūralių veiksnių (vėjalaužų, sniegalaužų, vabzdžių poveikio ir pan.), ekspertas aprašo situaciją ir pateikia įvertinimą dėl tolimesnio šio lizdo remonto ar apsaugos panaikinimo tuo atveju, jei lizdavietės neįmanoma atkurti biotechninėmis priemonėmis.

Veismų plano priemonių lokalizacija

19. Teritorija suskirstyta į tris tvarkymo plotus, kurie yra miško naudmenose, nuosavybės teise priklauso valstybei bei yra valstybinės reikšmės miškų teritorijoje (tvarkymo plotų lokalizacijos brėžinys pateiktas 3 priede):

19.1. tvarkymo plotas Nr. 1 užima 13,4 ha, apima VĮ Valstybinių miškų urėdijos Šilutės regioninio padalinio Šilutės girininkijos 127 kvartalo 16 sklypą. Šis tvarkymo plotas pasiekiamas nuo lauko kelio, vedančio iš Rupkalvių į Sausgalvius ir esančio į rytus nuo tvarkymo ploto. Tvarkymo plote dirbtinio lizdo įrengimui atrinktas juodalksnis, kurio koordinatės X 338383, Y 6130751 (LKS-94 sistemoje). Atrinkto medžio kamienas pažymėtas raudona dažų juosta krūtinės aukštyje. Dirbtinis lizdas atrinktame medyje turi būti įrengtas prie kamieno šalia šoninės šakos ~10 m aukštyje nuo žemės.

16 sklypo rūšinė sudėtis: 60 proc. beržai, kurių amžius ~101 m. (medžių aukštis ~25 m), 40 proc. juodalksniai, kurių amžius ~101 m. (medžių aukštis ~24 m), pavieniai baltalksniai, eglės ir pušys, kurių amžius ~79 m., sklypo skalsumas – 0,7.

Tvarkymo plote Nr. 1 esančios saugomos rūšys ir buveinės: liūninė našlaitė (*Viola uliginosa*) ir didysis apuokas (*Bubo bubo*) (SRIS duomenys), Europos Bendrijos svarbos buveinė, 91E0 Aliuviniai miškai, kuri užima visą tvarkymo plotą. Tvarkymo plote Nr. 1 bus vykdomos visos Veismų plane numatytos priemonės. Šios priemonės nepakenks šiame tvarkymo plote nustatytoms saugomoms rūšims ir buveinei;

19.2. tvarkymo plotas Nr. 2 užima 7,5 ha, apima VĮ Valstybinių miškų urėdijos Šilutės regioninio padalinio Šilutės girininkijos 127 kvartalo 18 sklypą. Šis tvarkymo plotas pasiekiamas nuo lauko kelio, vedančio iš Rupkalvių į Sausgalvius ir esančio į rytus nuo tvarkymo ploto. Tvarkymo plote dirbtinio lizdo įrengimui atrinktas juodalksnis, kurio koordinatės X 338351, Y 6130427 (LKS-94 sistemoje). Atrinkto medžio kamienas pažymėtas raudona dažų juosta krūtinės aukštyje. Dirbtinis lizdas atrinktame medyje turi būti įrengtas kamieno išsišakojimo vietoje ~9 m aukštyje nuo žemės.

18 sklypo rūšinė sudėtis: 90 proc. juodalksniai, kurių amžius ~104 m. (medžių aukštis ~24 m), 10 proc. baltalksniai, kurių amžius ~86 m. (medžių aukštis ~19 m), pavieniai beržai, kurių amžius ~104 m., pavieniai juodalksniai, kurių amžius ~64 m., sklypo skalsumas – 0,6.

Tvarkymo plote Nr. 2 esančios saugomos rūšys ir buveinės: nustatyta saugomos rūšies didžiojo apuoko (*Bubo bubo*) lizdavietė (SRIS duomenys), Europos Bendrijos svarbos buveinė, 91E0 Aliuviniai miškai, kuri užima visą tvarkymo plotą, ir potenciali kertinė miško buveinė “Upės salpa” Nr. 274612, kuri užima visą tvarkymo plotą (VMT GIS duomenys). Tvarkymo plote Nr. 2 bus vykdomos visos Veiksmų plane numatytos priemonės. Šios priemonės nepakenks šiame tvarkymo plote nustatytiems saugomai rūšiai ir buveinėms;

19.3. tvarkymo plotas Nr. 3 užima 13 ha, apima VI Valstybinių miškų urėdijos Šilutės regioninio padalinio Šilutės girininkijos 125 kvartalo 4 sklypą. Šis tvarkymo plotas pasiekiamas nuo kelio, vedančio iš Rusnės į Tatamiškius ir esančio į vakarus nuo tvarkymo ploto. Tvarkymo plote dirbtinio lizdo įrengimui atrinktas juodalksnis, kurio koordinatės X 336984, Y 6130404 (LKS-94 sistemoje). Atrinkto medžio kamienas pažymėtas raudona dažų juosta krūtinės aukštyje. Dirbtinis lizdas atrinktame medyje turi būti įrengtas kamieno išsišakojimo vietoje ~12 m aukštyje nuo žemės.

4 sklypo rūšinė sudėtis: 80 proc. juodalksniai, kurių amžius ~101 m. (medžių aukštis ~23 m), 20 proc. baltalksniai, kurių amžius ~86 m. (medžių aukštis ~19 m), pavieniai uosiai, guobos ir skirpstai, kurių amžius ~104 m., pavienės pušys, kurių amžius ~114 m., pavieniai beržai, kurių amžius ~99 m., sklypo skalsumas – 0,7.

Tvarkymo plote Nr. 3 esančios saugomos rūšys ir buveinės: nustatytos jūrinio erelio (*Haliaeetus albicilla*), didžiojo apuoko (*Bubo bubo*), tulžio (*Alcedo atthis*) lizdavietės, stebėtas vidutinis margasis genys (*Dendrocopos medius*) (SRIS ir VMT GIS duomenys), nustatyta Europos Bendrijos svarbos buveinė, 91E0 Aliuviniai miškai, kuri užima visą tvarkymo plotą ir kertinė miško buveinė “Upės salpa” Nr. 274611, kuri užima visą tvarkymo plotą (VMT GIS duomenys). Tvarkymo plote Nr. 3 bus vykdomos visos Veiksmų plane numatytos priemonės. Šios priemonės nepakenks šiame tvarkymo plote nustatytiems saugomoms rūšims ir buveinėms.

IV SKYRIUS

DIDŽIOJO APUOKO VEIKSMŲ PLANO PRIEMONĖS ĮGYVENDINANTYS ASMENYS IR JŲ FUNKCIJOS

20. Veiksmų plano priemonės įgyvendina viešąjį pirkimą laimėjęs asmuo pagal Veiksmų planą ir viešųjų pirkimų sutartį dėl Veiksmų plano priemonių įgyvendinimo.

V SKYRIUS

DIDŽIOJO APUOKO VEIKSMŲ PLANO TIKSLINIMAS IR PRIEMONIŲ ĮGYVENDINIMO STEBĖSENA

21. Viešąjį pirkimą laimėjęs asmuo Veiksmų plano priemonių įgyvendinimo metu, atsižvelgdamas į numatytų priemonių įgyvendinimo kliūtis, atsiradusius naujus veiksnius ir grėsmes, teikia pasiūlymus dėl Veiksmų plano priemonių tikslinimo Valstybinei saugomų teritorijų tarnybai prie Aplinkos ministerijos (toliau – VSTT). VSTT sprendžia klausimą dėl Veiksmų plano priemonių pakeitimo.

Ne vėliau kaip per 1 mėnesį po kiekvienos Veiksmų plano priemonės įgyvendinimo termino pabaigos viešąjį pirkimą laimėjęs asmuo teikia priemonės įgyvendinimo ataskaitą VSTT ir Nemuno deltos regioninio parko direktijai. Remdamasi šiomis ataskaitomis ir, esant reikalui, faktiniais priemonių vykdymo patikrinimais, VSTT organizuoja Veiksmų plano priemonių įgyvendinimo stebėseną.

Žalgirių miško didžiojo apuoko (*Bubo bubo*)
apsaugos 2021–2023 m. veiksmų plano
1 priedas

(Lizdo vietos, lizdo konstrukcijos aprašymo bei dirbtinio lizdo įrengimo aprašo forma)

**LIZDO VIETOS, LIZDO KONSTRUKCIJOS APRAŠYMO BEI DIRBTINIO LIZDO
ĮRENGIMO APRAŠAS**

Skyrius	Aprašymas
Atrinkto lizdui medžio koordinatės (LKS-94 koordinacijų sistemoje)	
Atrinkto lizdui medžio rūšis, diametras 1,3 m aukštyje, pažymėjimo dažų spalva	
Projektuojamo dirbtinio lizdo vieta	
Platformos, atramų matmenys, pagaminimo medžiagos, tvirtinimo elementai	
Dirbtinio lizdo įrengimo aprašymas	
Šalintinos augmenijos apie atrinktą lizdui medį aprašymas	
Kita pridedama informacija (schemos, brėžiniai, nuotraukos ir kt.)	

Žalgirių miško didžiojo apuoko (*Bubo bubo*)
apsaugos 2021–2023 m. veiksmų plano
2 priedas

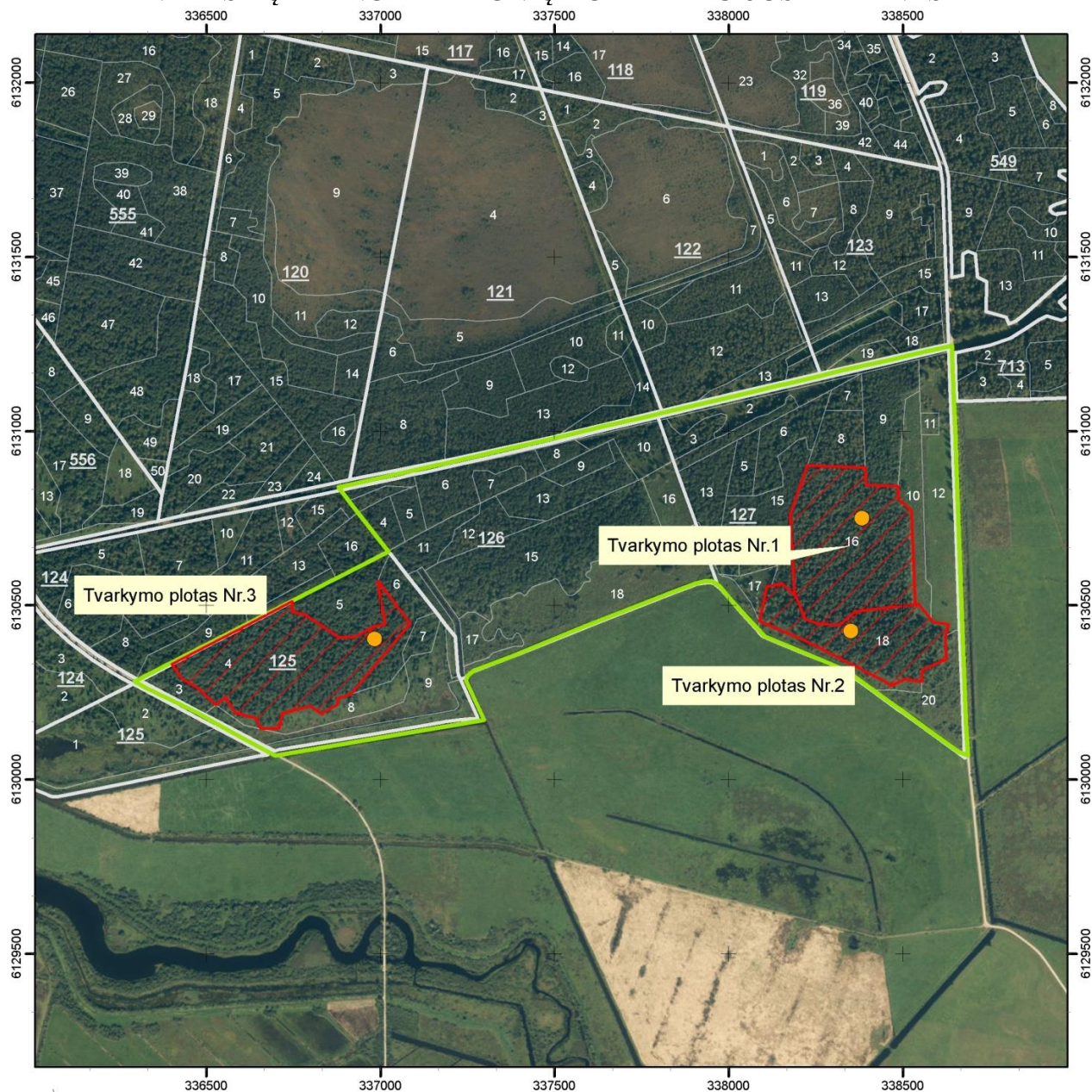
(Didžiojo apuoko lizdo stebėsenos rezultatų aprašo forma)

DIDŽIOJO APUOKO LIZDO STEBĖSENOS REZULTATŲ APRAŠAS

Skyrius	Aprašymas
Darbų atlikimo laikas	
Lizdo užimtumas	
Lizdo, atrinkto lizdui medžio ir ekologiškai reikšmingos aplinkos būklė	
Rekomendacijos dėl tolimesnių didžiojo apuoko apsaugos priemonių	
Nuotraukos	

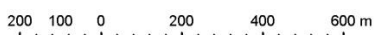
Žalgirių miško didžiojo apuoko (*Bubo bubo*)
apsaugos 2021–2023 m. veiksmų plano
3 priedas

VEIKSMŲ PLANO PRIEMONIŲ LOKALIZACIJOS BRĖŽINYS



Žalgirių miškas

1:15,000



Lietuvos koordinacių sistema 1994 (LKS94)
© GTC Botanikos institutas, 2016-2017
ORT10LT © Nacionalinė žemės tarnyba prie ŽŪM, 2012-2015
© HNIT-BALTIC; GDR10LT ©, Nacionalinė žemės tarnyba prie ŽŪM,
© Valstybinė miškų tarnyba, 2016-2017

Sudarė: D. Augutis, Floros ir geobotanikos laboratorija, GTC Botanikos institutas

Legenda

-  Atrinktas medis
-  Tvarkymo plotai
-  Teritorijos riba
-  Miško kvartalas
-  Miško sklypai



FINANSINIŲ IŠTEKLIŲ POREIKIO ANALIZĖ VEIKSMŲ PLANO PRIEMONĖMS ĮGYVENDINTI

1. Priemonės Nr. 1.1 – pateikti trijų dirbtinių lizdų įrengimui reikalingą informaciją – išlaidas sudaro (priemonės Nr. 1.1 preliminarus išlaidų apskaičiavimas pateikiamas šio priedo 1 lentelėje):

1.1. eksperto, pateikiančio reikalingą informaciją lizdų įrengimui, kelionės iki ir nuo teritorijos išlaidos;

1.2. išlaidos šiems eksperto darbams:

1.2.1. dirbtinės konstrukcijos (3 vnt.), jos sudedamųjų dalių ir techninių specifikacijų sudarymas; dirbtinio lizdo sumontavimo lajoje aprašymas ir Lizdo įrengimo aprašo (3 vnt.) su nuotraukomis ir, esant poreikiui, su schema sudarymas, taip pat, esant reikalui, tinkamo lizdui medžio (-ių) atrinkimas ir pažymėjimas;

1 lentelė. Priemonės Nr. 1.1 preliminarus išlaidų apskaičiavimas.

	Darbas, Eur	Medžiagos, Eur	Transportas, Eur	Suma, Eur
Išlaidos	200,00 ¹	–	160,00 ²	360,00
Papildomos išlaidos (10 proc.)	20,00	–	16,00	36,00
Iš viso:	220,00	–	176,00	396,00

¹ Eksperto darbas: 12,50 Eur/h x 16 h darbo laiko. Eksperto įkainis nustatytas remiantis kvalifikuotų ekologų/ornitologų su aukštoju išsilavinimu, dirbančių gamtos apsaugos projektuose, įkainiais (darbo vietos kaina svyruoja nuo 10 iki 15 eur/h) (Apklausa lapas Nr. 1).

² Transportas: 0,25 Eur/km x 640 km (Vilnius – teritorija – Vilnius) x 1 kelionė.

2. Priemonės Nr. 1.2 – įrengti tris dirbtinius lizdus didžiajam apuokui – išlaidas sudaro (priemonės Nr. 1.2 preliminarus išlaidų apskaičiavimas pateikiamas šio priedo 2 lentelėje):

2.1. dirbtinių lizdų platformų (3 vnt.) ir atramų (3 rinkiniai) pagaminimo pagal eksperto pateiktą brėžinį išlaidos;

2.2. pagamintų platformų ir atramų atvežimo ir darbus vykdančių asmenų kelionių iki teritorijos išlaidos;

2.3. eksperto atrinktų lizdams medžių ir jų aplinkos sutvarkymo pagal eksperto aprašymus ir nurodymus (trukdančių šakų, medžių, krūmų nupjovimas ir pan.) išlaidos;

2.4. platformų ir atramų sumontavimo medžių lajose ir dirbtinių lizdų įrengimo ant platformų pagal Veiksmų plano 18.2 papunktyje pateiktą aprašymą išlaidos;

2.5. darbus vykdančių asmenų kelionių nuo teritorijos išlaidos;

2 lentelė. Priemonės Nr. 1.2 preliminarus išlaidų apskaičiavimas.

	Darbas, Eur	Medžiagos, Eur	Transportas, Eur	Nakvynė, Eur	Suma, Eur
Išlaidos	858,00 ³	450,00 ⁴	185,00 ⁵	180,00 ⁶	1673,00
Papildomos išlaidos (10 proc.)	85,80	45,00	18,50	18,00	167,30
Iš viso:	943,80	495,00	203,50	198,00	1840,30

³Aukštalipio darbas: 18,75 Eur/h x 24 h darbo laiko. Aukštalipių įkainis nustatytas remiantis ornitologų, turinčių aukštalipių kvalifikaciją ir dirbtinių lizdų darymo patirties, apklausos rezultatais. Įkainiai svyruoja nuo 18 Eur/h iki 22,5 Eur/h (su mokesčiais, taikomas individualiai veiklai).

Eksperto darbas: 12,50 Eur/h x 24 h darbo laiko. Eksperto įkainis nustatytas remiantis kvalifikuotų ekologų/ornitologų su aukštuoju išsilavinimu, dirbančių gamtos apsaugos projektuose, įkainiais (darbo vietos kaina svyruoja nuo 10 iki 15 Eur/h) (Apklausos lapas Nr. 1).

Darbininko darbas: 4,50 Eur/h x 24 h darbo laiko. Valandinis įkainis nustatytas pagal vidutinį darbo užmokestį žemės ūkio, miškininkystės, žuvininkystės veiklos srityje.

⁴Platformos, atramų pagaminimas, tvirtinimo elementai 150 Eur x 3 vnt. Aliuminio platformos kainuoja ~ 140 – 170 Eur. Apklausta lizdus darančių ornitologų ir naudotas anksčiau patvirtintų veiksmų planų aliuminio platformų įkainis.

⁵ Transportas: 0,25 Eur/km x 740 km (Vilnius – teritorija – Vilnius) x 1 kelionė (įskaitant keliones teritorijoje, nuo jos iki nakvynės vietos ir atgal);

⁶ Nakvynės išlaidos: 60 Eur/naktis x 3 nakvynės.

3. Priemonės Nr. 2.1 – atlikti įrengtų lizdų užimtumo stebėseną – išlaidas sudaro (priemonės Nr. 2.1 preliminarus išlaidų apskaičiavimas pateikiamas šio priedo 3 lentelėje):

- 3.1. eksperto kelionės iki ir nuo teritorijos išlaidos;
- 3.2. eksperto darbų išlaidos:
 - 3.2.1. trijų didžiojo apuoko lizdų stebėjimas;
 - 3.2.2. ataskaitos paruošimas.

3 lentelė. Priemonės Nr. 2.1 preliminarus išlaidų apskaičiavimas.

	Darbas, Eur	Medžiagos, Eur	Transportas, Eur	Suma, Eur
Išlaidos	212,50 ⁷	–	160,00 ⁸	372,50
Papildomos išlaidos (10 proc.)	21,25	–	16,00	37,25
Iš viso:	233,75	–	176,00	409,75 ⁹

⁷ Eksperto darbas: 12,50 Eur/h x 17 h darbo laiko. Eksperto įkainis nustatytas remiantis kvalifikuotų ekologų/ornitologų su aukštauoju išsilavinimu, dirbančių gamtos apsaugos projektuose, įkainiais (darbo vietos kaina svyruoja nuo 10 iki 15 Eur/h) (Apklauso lapas Nr. 1).

⁸ Transportas: 0,25 Eur/km x 640 km (Vilnius – teritorija – Vilnius) x 1 kelionė;

⁹ Stebėjimai vykdomi 2 metus.