

PATVIRTINTA

Valstybinės saugomų teritorijų
tarnybos prie Lietuvos Respublikos
aplinkos ministerijos direktoriaus
2021 m. rugsėjo 30 d. įsakymu Nr. V-194

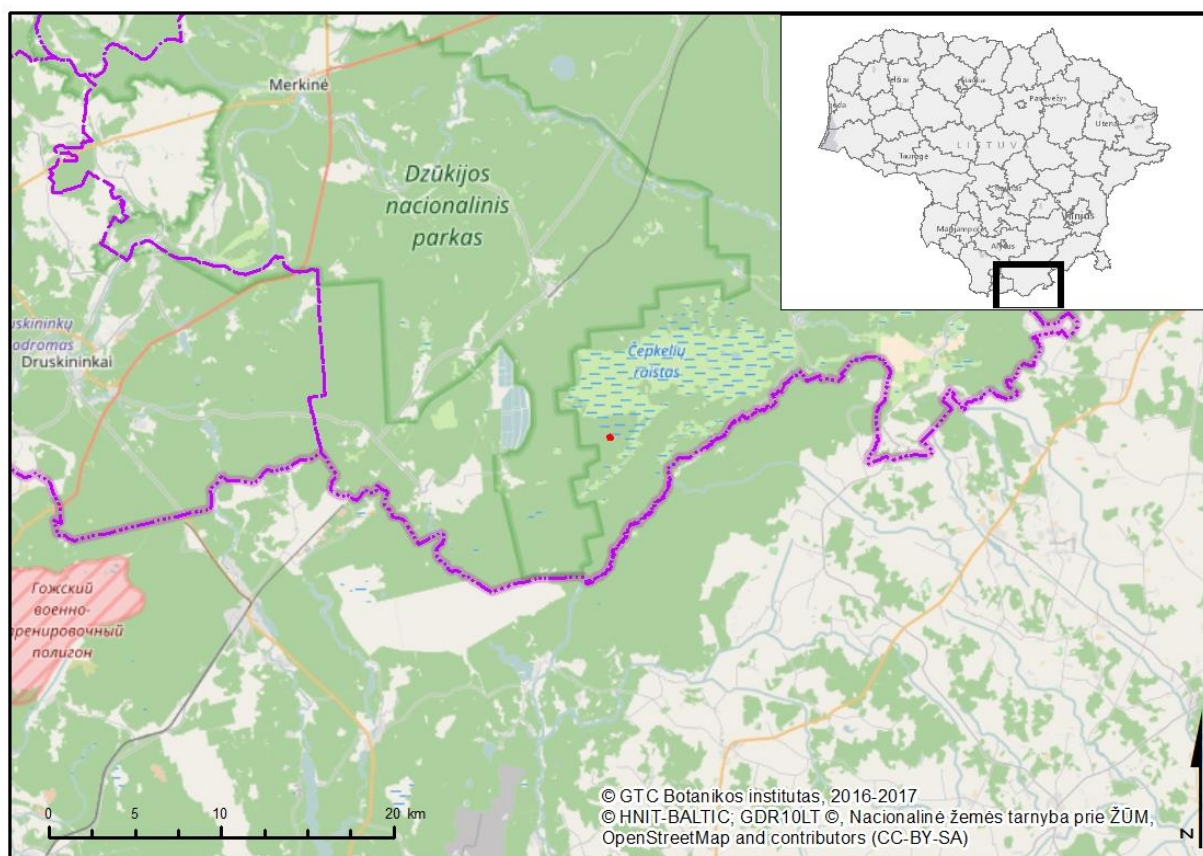
ČEPKELIŲ VALSTYBINIO GAMTINIO REZERVATO VĖJALANDĖS ŠILAGĖLĖS (*PULSATILLA PATENS*) APSAUGOS 2022–2023 M. VEIKSMŲ PLANAS

I SKYRIUS

VĖJALANDĖS ŠILAGĖLĖS TERITORIJOS BŪKLĖS APRAŠYMAS IR ĮVERTINIMAS

Vėjalandės šilagėlės teritorijos padėtis, jos ribos ir užimamas plotas

1. Čepkelių valstybinio gamtinio rezervato vėjalandės šilagėlės (*Pulsatilla patens*) apsaugos 2022–2023 m. veiksmų plano (toliau – Veiksmų planas) teritorija (toliau – teritorija) yra Varėnos rajono savivaldybėje, Marcinkonių seniūnijoje, apie 9 km į pietryčius nuo Marcinkonių k., Čepkelių valstybinio gamtinio rezervato 57 miško kvartale (1 pav.). Teritorija išsidėsčiusi Čepkelių valstybinio gamtinio rezervato vakarinėje dalyje, šalia kelio, einančio palei Čepkelių pelkės pietvakarinę pakrantę (2 pav.). Teritorijos centro geografinės koordinatės: X 5982252, Y 529966 (LKS-94 sistemoje). Teritorijos plotas – 0,30 ha.



1 pav. Teritorijos padėtis Lietuvoje ir administraciniame vienetė.

Teritorijos teisinis statusas ir svarba

2. Teritorija patenka į Čepkelių valstybinį gamtinį rezervatą, kuris įsteigtas Lietuvos TSR Ministrų Tarybos 1975 m. rugsėjo 25 d. nutarimu Nr. 345 ir yra įtrauktas į Lietuvos Respublikos saugomų teritorijų arba jų dalių, kuriose yra buveinių apsaugai svarbių teritorijų, sąrašą, patvirtintą Lietuvos Respublikos Vyriausybės 2009 m. kovo 4 d. nutarimu Nr. 192 „Dėl Lietuvos Respublikos saugomų teritorijų arba jų dalių, kuriose yra buveinių apsaugai svarbių teritorijų, sąrašo patvirtinimo ir jų ribų nustatymo“. Čepkelių valstybinio gamtinio rezervato ribos sutampa su buveinių apsaugai svarbia teritorija – Čepkelių pelkė (LTVAR0009), kuri priskirta Europos ekologiniam tinklui „Natura 2000“ ir yra įtraukta į Vietovių, atitinkančių gamtinių buveinių apsaugai svarbių teritorijų atrankos kriterijus, sąrašą, skirtą pateikti Europos Komisijai, patvirtintą Lietuvos Respublikos aplinkos ministro 2009 m. balandžio 22 d. įsakymu Nr. D1-210 „Dėl Vietovių, atitinkančių gamtinių buveinių apsaugai svarbių teritorijų atrankos kriterijus, sąrašo, skirto pateikti Europos Komisijai, patvirtinimo“. Čepkelių pelkė (LTVARB002) taip pat yra paukščių apsaugai svarbi teritorija, kuri priskirta Europos ekologiniam tinklui „Natura 2000“ ir yra įtraukta į Paukščių apsaugai svarbių teritorijų sąrašą, patvirtintą Lietuvos Respublikos aplinkos ministro 2014 m. kovo 14 d. įsakymu Nr. D1-281 „Dėl Paukščių apsaugai svarbių teritorijų nustatymo“.

3. Teritorijos teisinį statusą, svarbą ir galiojančius veiklos apribojimus nustato šie teisės aktai:

– Lietuvos Respublikos aplinkos apsaugos įstatyme ir Lietuvos Respublikos administracinių nusižengimų kodekse numatyta atsakomybė už saugomų teritorijų apsaugos ir naudojimo režimo pažeidimus;

– Lietuvos Respublikos saugomų gyvūnų, augalų ir grybų rūšių įstatyme nustatyti draudimai kenkti saugomų rūšių buveinėms bei iš dalies reglamentuota jų apsauga;

– Lietuvos Respublikos statybos įstatyme nustatytos asmenų teisės ir pareigos statant statinius saugomose teritorijose ir atsakomybė už savavališkas statybas saugomose teritorijose;

– Lietuvos Respublikos teritorijų planavimo įstatyme numatytos pareigos laikytis teritorinio planavimo dokumentų nuostatų;

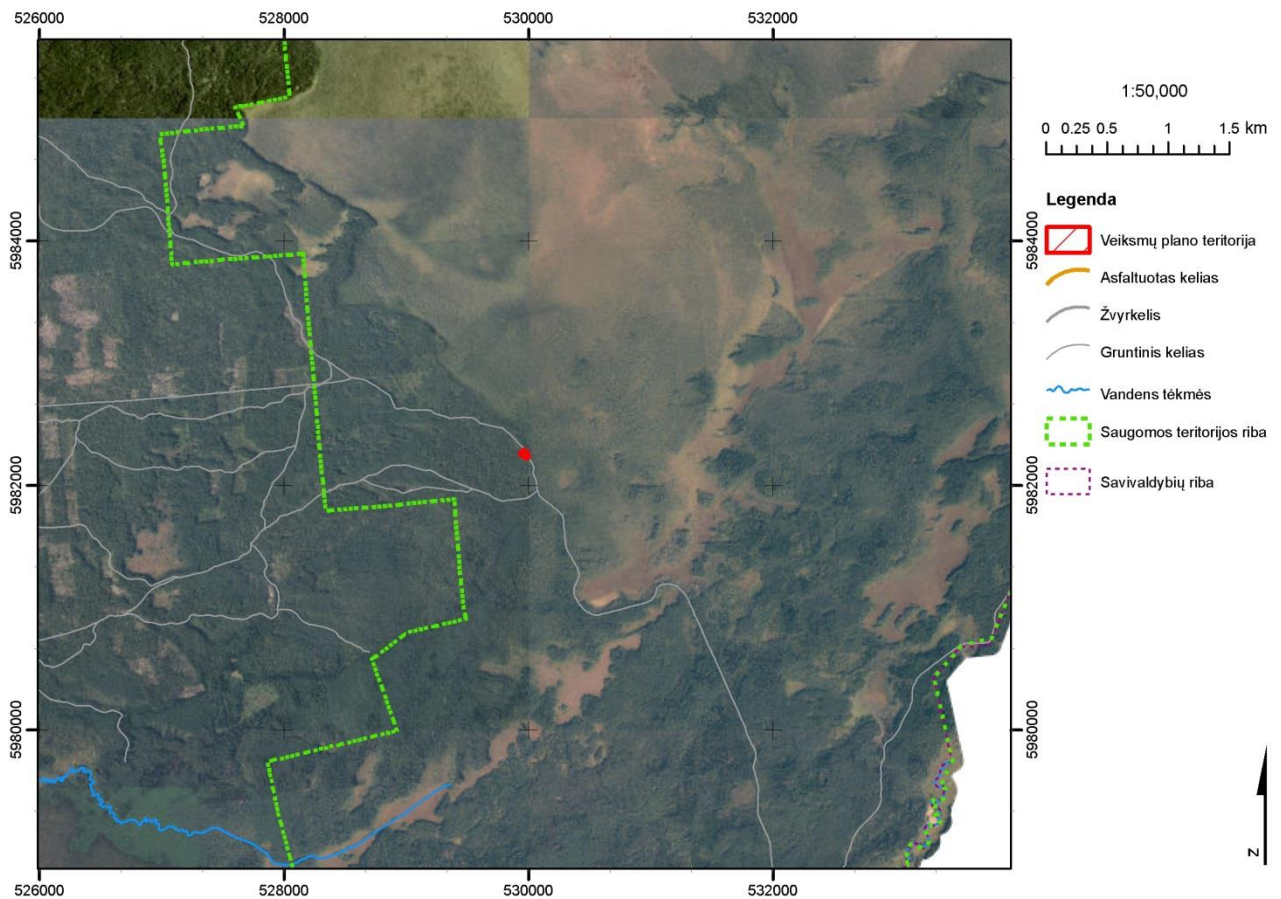
– Lietuvos Respublikos saugomų teritorijų įstatyme, Lietuvos Respublikos specialiųjų žemės naudojimo sąlygų įstatyme nustatyti veiklos rezervatuose, miško paskirties žemėje ir kitose gamtos apsaugai svarbiose teritorijose ribojimai ir ypatumai;

– Bendruosiuose buveinių ar paukščių apsaugai svarbių teritorijų nuostatuose, patvirtintuose Lietuvos Respublikos Vyriausybės 2004 m. kovo 15 d. nutarimu Nr. 276 „Dėl Bendrųjų buveinių ar paukščių apsaugai svarbių teritorijų nuostatų patvirtinimo“, nustatytos būtinos apsaugos priemonės buveinių ir paukščių apsaugai svarbioms teritorijoms;

– Lietuvos Respublikos miškų įstatyme, Miško kirtimų taisyklėse, patvirtintose Lietuvos Respublikos aplinkos ministro 2010 m. sausio 27 d. įsakymu Nr. D1-79 „Dėl Miško kirtimų taisyklių patvirtinimo“, nustatytas ūkinės veiklos miškuose režimas pagal nustatytas miškų grupes. Teritorija yra rezervatiniuose miškuose, kuriuose miško kirtimai, išskyrus Lietuvos Respublikos saugomų teritorijų įstatyme ir rezervatų nuostatuose numatytus atvejus, draudžiami;

– Saugomų teritorijų tipiniuose apsaugos reglamentuose, patvirtintuose Lietuvos Respublikos Vyriausybės 2004 m. rugpjūčio 19 d. nutarimu Nr. 996 „Dėl Saugomų teritorijų tipinių apsaugos reglamentų patvirtinimo“, Čepkelių valstybinio gamtinio rezervato nuostatuose, patvirtintuose Lietuvos Respublikos Vyriausybės 1999 m. lapkričio 8 d. nutarimu Nr. 1238 „Dėl Čepkelių, Kamanų ir Viešvilės valstybinių rezervatų nuostatų patvirtinimo“, nustatyti teritorijos apsaugos, tvarkymo ir naudojimo reikalavimai ir ypatumai;

Teritorija patenka į reguliuojamos apsaugos kraštovaizdžio tvarkymo zoną. Šios zonos paskirtis: vykdyti gamtotvarkos priemones, kurių tikslas – atkurti ir palaikyti saugomų rūšių ir buveinių tinkamą apsaugos būklę, vykdyti pažintinę švietėjišką veiklą, mokslinius tyrimus ir monitoringą, atkurti veiklos pažeistą gamtinį kraštovaizdį, ekosistemas ir objektus.



2 pav. Teritorijos padėtis Čepkelių valstybiniame gamtiniame rezervate.

Vėjalandės šilagėlės populiacija Čepkelių valstybiniame gamtiniame rezervate išsiskiria didele morfologine, tikėtina, kad tuo pačiu ir genetinė įvairove. 2014 m. vykdant Europos Bendrijos svarbos augalų rūšių, kurių apsaugai būtina steigti teritorijas, populiacijų ir jų buveinių būklės vertinimą, populiaciją sudarė apie 180 individų. Viena iš vertybių, dėl kurios buvo atrinkta buveinių apsaugai svarbia teritorija – Čepkelių pelkė (LTVAR0009) – yra vėjalandės šilagėlės populiacija. Teritorijoje esanti populiacija sudaro apie 3 proc. visos šalyje žinomos vėjalandės šilagėlės populiacijos.

Teritorijos fizinės - geografinės sąlygos

4. Klimato sąlygos. Čepkelių valstybiniame gamtiniame rezervate vyrauja vidutinių platumų pereinamasis iš jūrinio į kontinentinį klimatas. Čia per metus vidutiniškai iškrinta 673 mm kritulių, daugiausia liepos–rugpjūčio mėnesiais. Gaunama saulės radiacija – 86 kcal/cm² per metus. Šiame rezervate yra vieni didžiausių Lietuvoje paros, taip pat ir metų temperatūros svyravimai. Tam įtakos turi dideli smėlingi plotai, kurie lengvai išyla (vasaros metu smėlynų paviršius gali įkaisti iki +50 °C), bet lengvai ir atiduoda sukauptą šilumą. Čepkelių valstybiniame gamtiniame rezervate vidutinė sausio mėnesio temperatūra – -5,4 °C, maksimali – -40 °C, vidutinė liepos mėnesio temperatūra – +17,7 °C, maksimali – +37 °C. Vidutinė metinė oro temperatūra – +6,2 °C. Čia pasitaiko pačios ankstyviausios ir vėlyviausios šalnos.

5. Geologinės ir geomorfologinės ypatybės. Teritorija yra Baltijos aukštumoje, pagal fizinį geografinį rajonavimą priklauso Dainavos lygumų rajonui. Teritorijoje vyrauja ledyno tirpsmo vandenų suklostyti fluvioglacialiniai smėlynai. Teritorija patenka į Čepkelių raisto vakarinių pakraščiu besidriekiančias Dzūkijos žemynines kopas, kurių atsiradimą poledynmečiu lėmė

pakankamai storas smėlio sluoksnis, lygus paviršius, sausas, vėjuotas klimatas ir menka augalija. Šiuo metu šios kopos apaugusios mišku.

6. Dirvožemio ypatybės. Vietovei būdingi nederlingi smėlio dirvožemiai. Kai kuriose žemyninių kopų dalyse vyrauja rūgštūs smėlio dirvožemiai, kitose – šarmingo smėlio dirvožemiai. Teritorijoje yra šarmingi smėlio dirvožemiai.

Teritorijos biologinės ypatybės

7. Laukinės augalijos ypatybės. Teritorijoje vyrauja pušynai. Pietrytinėje teritorijos dalyje esantis brandus pušynas (57 kvartalo, 24 sklypas) priskiriamas Europos Bendrijos (toliau – EB) svarbos buveinei – 9010, *Vakarų taiga. Likusioje teritorijos dalyje yra apie 59 m. amžiaus pušynas. Sausuose pušynuose ant žemyninių kopų susidariusios savitos bendrijos su gana didele kseroterminių rūšių įvairove. Saugomų rūšių informacinėje sistemoje (SRIS) nurodoma, kad teritorijoje aptinkamos dar trys saugomos augalų rūšys – smiltyninis gvazdikas (*Dianthus arenarius*), kalninė arnika (*Arnica montana*) ir tamsialapis skiautalūpis (*Epipactis atrorubens*), kurios priskiriamos pažeidžiamų (2(V)) rūšių kategorijai ir yra įrašytos į Lietuvos Respublikos saugomų gyvūnų, augalų ir grybų rūšių sąrašą, patvirtintą Lietuvos Respublikos aplinkos ministro 2003 m. spalio 13 d. įsakymu Nr. 504 „Dėl Lietuvos Respublikos saugomų gyvūnų, augalų ir grybų rūšių sąrašo patvirtinimo“.

Nuo 2009 m., kai buvo užregistruota apie 1500 vėjalandės šilagėlės individų, populiacija iki 2016 m. teritorijoje sumažėjo 64 proc. Buveinės būklė nuolat blogėja dėl apaugimo krūmais, viržiais bei tankėjančio samanų sluoksnio. Grėsmę rūšies populiacijai kelia invazinių rūšių, tokių kaip gausialapis lubinas ir šluotinis sausakrūmis, skverbimasis į buveines. Siekiant išsaugoti savitą rūšies populiaciją, būtina imtis buveinės tvarkymo darbų.

8. Laukinės gyvūnijos ypatybės. Duomenų apie teritorijoje esančią laukinę gyvūniją nėra.

Žemės ir gamtos išteklių nuosavybė ir naudojimas teritorijoje

9. Esamos žemėvaldos: visa teritorija yra valstybei nuosavybės teise priklausanti miško paskirties žemė, kurią patikėjimo teise valdo Dzūkijos nacionalinio parko ir Čepkelių valstybinio gamtinio rezervato direkcija.

10. Žemės ūkio veikla teritorijoje ir jos aplinkoje nevykdoma.

11. Miško ištekliai ir ūkininkavimas teritorijos miškuose: visoje teritorijoje vyrauja pribrestantys ir brandūs pušynai. Miškas priskiriamas I grupės (rezervatiniams) miškams, kuriuose ūkininkavimo tikslas yra sudaryti sąlygas miškams natūraliai augti.

12. Rekreacinė veikla: Čepkelių valstybiniame gamtiniame rezervate lankymasis yra ribojamas. Teritorija nepatenka tarp rezervato lankytinų vietų ir yra nutolusi nuo įrengtų pažintinių takų.

13. Žvejyba ir medžioklė Čepkelių valstybiniame gamtiniame rezervate draudžiama.

14. Kiti vandens telkinių naudojimo būdai: teritorijoje vandens telkinių nėra.

15. Naudingųjų iškasenų gavyba: Čepkelių valstybiniame gamtiniame rezervate naudingųjų iškasenų gavyba yra draudžiama.

16. Kita gamtos išteklių naudojimo veikla: jokia kita gamtos išteklių naudojimo veikla teritorijoje nevykdoma.

Teritorijos socialiniai ir ekonominiai aspektai

17. Teritorija yra reguliuojamos apsaugos kraštovaizdžio tvarkymo zonoje, kurioje negalima jokia ūkinė veikla, todėl ji nėra reikšminga ekonominiu ir socialiniu požiūriu.

II SKYRIUS

VĖJALANDĖS ŠILAGĖLĖS VEIKSMŲ PLANO TIKSLAI IR UŽDAVINIAI

18. Veiksmų plano tikslas – išsaugoti vėjalandės šilagėlės populiacijos palankią apsaugos būklę teritorijoje.

19. Veiksmų plano tikslui pasiekti keliami uždaviniai:

19.1. biotechninėmis priemonėmis atkurti vėjalandei šilagėlei palankią buveinės būklę;

19.2. stebėti taikytų Veiksmų plano priemonių poveikį vėjalandės šilagėlės populiacijos būklei.

III SKYRIUS

VĖJALANDĖS ŠILAGĖLĖS VEIKSMŲ PLANO PRIEMONIŲ ĮGYVENDINIMO PLANAS

Veiksmų plano priemonių įgyvendinimo planas

20. Veiksmų plano tikslui pasiekti parengtas Veiksmų plano priemonių įgyvendinimo planas pateiktas 1 lentelėje. Veiksmų plano priemonių lėšų poreikio analizė kiekvienai priemonei įgyvendinti pateikta 2 priede.

1 lentelė. Veiksmų plano priemonių įgyvendinimo planas.

Uždavinys	Priemonė	Atsakingas subjektas	Įgyvendinimo laikotarpis	Tvarkymo plotas	Bendras lėšų poreikis, Eur	Galimi finansavimo šaltiniai
1. Biotechninėmis priemonėmis atkurti vėjalandei šilagėlei palankią buveinės būklę	1.1. medžių retinimas ir šalinimas	Viešąjį pirkimą laimėjęs asmuo*	2022 m. sausio – vasario mėn.	Nr. 1, 2	671,00	Europos Sąjungos fondų lėšos
	1.2. krūmų ir jaunų medelių retinimas ir šalinimas	Viešąjį pirkimą laimėjęs asmuo*	2022 m. sausio – vasario mėn.	Nr. 1	396,00	Europos Sąjungos fondų lėšos
	1.3. viršių rovimas ir šalinimas	Viešąjį pirkimą laimėjęs asmuo*	2022 m. spalio – lapkričio mėn.	Nr. 1	506,00	Europos Sąjungos fondų lėšos
	1.4. samanų ir nuokritų grėbimas ir šalinimas	Viešąjį pirkimą laimėjęs asmuo*	2022 m. spalio – lapkričio mėn.	Nr. 1, 2	2838,00	Europos Sąjungos fondų lėšos
	1.5. gausialapių lubinų naikinimas	Viešąjį pirkimą laimėjęs asmuo*	2022 m., 2023 m. gegužės mėn.	Nr. 1, 2	2376,00	Europos Sąjungos fondų lėšos
	1.6. šluotinių sausakrūmių naikinimas	Viešąjį pirkimą laimėjęs asmuo*	2022 m., 2023 m. gegužės mėn.	Nr. 1, 2	2112,00	Europos Sąjungos fondų lėšos
2. Stebėti taikytų Veiksmų plano priemonių poveikį vėjalandės	2.1. įvertinti vėjalandės šilagėlės populiacijos dydžio ir	Viešąjį pirkimą laimėjęs asmuo*	2022 m. balandžio ir liepos mėn., 2023 m. balandžio mėn.	Nr. 1, 2	796,40	Europos Sąjungos fondų lėšos

šilagėlės populiacijos būklei	struktūros pokyčius					
					Iš viso:	9695,40

* Čia ir toliau tekste viešąjį pirkimą laimėjęs asmuo – fizinis ar juridinis asmuo, kitos organizacijos ir jų padaliniai ar tokių asmenų grupė.

21. Veiksmų plano priemonių aprašymas. Priemonėms įgyvendinti numatytos išpjauti medienos, žabų ir kitų kirtimo atliekų tūris apskaičiuotas pagal Apvaliosios medienos bei nenukirsto miško matavimo ir tūrio nustatymo taisyklės, patvirtintas Lietuvos Respublikos aplinkos ministro 2002 m. gruodžio 10 d. įsakymu Nr. 631 „Dėl apvaliosios medienos bei nenukirsto miško matavimo ir tūrio nustatymo taisyklių patvirtinimo“. Įgyvendinant priemones Nr. 1.1–1.6, darbus organizuoti ir prižiūrėti jų įgyvendinimą bei Veiksmų plano nuostatų laikymąsi privalo rūšies apsaugą išmanantis specialistas, kurio kvalifikacija ir patirtis turi būti patvirtinta mokslinėmis publikacijomis ir (ar) mokslinėmis ataskaitomis ir pan.:

21.1. medžių retinimas ir šalinimas. Teritorijoje gana tankiai augantys medžiai sudaro per didelę ūksmę vėjalandei šilagėlei, dėl to būtina pašalinti dalį medžių, paliekant sveikiausius individus. Šiuo metu vidutinis medžių ardu projektinis padengimas yra nuo 60 proc. iki 70 proc. Vėjalandės šilagėlės buveinėje bendras medžių lajų padengimas neturi viršyti 50 proc. Įgyvendinant šią priemonę pertekliniai medžiai turi būti pjaunami motopjūklų žiemą, tik susidarius ilgalaikei sniego dangai ir (arba) nuolatiniam įšalui (išskyrus, kai tokios sąlygos priemonės įgyvendinimo metais nesusidaro). Nupjauti medžių kamienai turi būti supjaustomi ir išnešami iš tvarkymo plotų, kartu pašalinamos visos šakos. Sukrauti į krūvas ir palikti arba deginti nupjautas šakas Čepkelių valstybinio gamtinio rezervato teritorijoje negalima. Į teritoriją važiuoti transporto priemonėmis negalima, nes taip galima pakenkti vėjalandės šilagėlės populiacijai ir žemyninių kopų vientisumui. Medieną ir medžių šakas laikinai (ne ilgiau kaip 1 mėnesį) galima sandėliuoti už teritorijos ribų esančio miško keliuko pakraštyje. Viešąjį pirkimą laimėjęs asmuo medienos gabenimą ir perdavimą privalo kiekvieną kartą suderinti su miško valdytoju. Priemonė įgyvendinama vieną kartą, 2022 m. sausio – vasario mėnesiais, visoje teritorijoje (tvarkymo plotuose Nr.1 ir Nr. 2), kuri užima 0,30 ha. Visoje teritorijoje turi būti iškiršta ir pašalinta apie 30 medžių (eglės, pušys ir beržai), kurių kamieno skersmuo yra apie 20 cm, aukštis – apie 12 m. Numatytų išpjauti medžių medienos tūris sudarys apie 5 m³, šakų tūris – apie 2 m³;

21.2. krūmų ir jaunų medelių (toliau šiame papunktyje – krūmai) retinimas ir šalinimas. Palanki vėjalandės šilagėlės buveinės būklė turi būti palaikoma išsaugant atvirą, saulės gerai apšviečiamą ir išildomą, krūmais neapaugusią kseroterminių pušynų buveinę, todėl būtina šalinti buveinėje įsikūrusius krūmus. Tvarkymo plote Nr. 1 krūmų ardo projektinis padengimas šiuo metu sudaro apie 30 proc. Vėjalandės šilagėlės buveinėje bendras krūmų ardo projektinis padengimas neturi viršyti 10 proc. Įgyvendinant šią priemonę krūmai (pušys, beržai, šalteksniai, drebulės ir kt.) turi būti kertami kirviu arba pjaunami motopjūklų žiemą, tik susidarius ilgalaikei sniego dangai ir (arba) nuolatiniam įšalui (išskyrus, kai tokios sąlygos priemonės įgyvendinimo metais nesusidaro). Nukirsti krūmai su visomis nenugenėtomis šakomis turi būti pašalinami (išnešami) iš tvarkymo ploto ir Čepkelių valstybinio gamtinio rezervato teritorijos. Sukrauti į krūvas ir palikti arba deginti nukirstus krūmus Čepkelių valstybinio gamtinio rezervato teritorijoje ir gretimuose plotuose draudžiama. Į tvarkymo plotą važiuoti transporto priemonėmis negalima, nes taip galima pakenkti vėjalandės šilagėlės populiacijai ir žemyninių kopų vientisumui. Pašalintus krūmus laikinai (ne ilgiau kaip 1 mėnesį) galima sandėliuoti už teritorijos ribų esančio miško keliuko pakraštyje. Viešąjį pirkimą laimėjęs asmuo krūmų gabenimą ir perdavimą privalo suderinti su miško valdytoju. Priemonė įgyvendinama vieną kartą, 2022 m. sausio – vasario mėnesiais tvarkymo plote Nr. 1, kuris užima 0,10 ha. Tvarkymo metu turi būti pašalinti visi krūmai (išskyrus kadagius). Iš viso tvarkymo plote turi būti iškiršta ir pašalinta apie 30 vienetų 2–3 m aukščio krūmų, kurių tūris sudarys apie 1 m³;

21.3. viržių rovinimas ir šalinimas. Įgyvendinant šią priemonę viržiai turi būti raunami rankomis, esant reikalui, šaknis galima pakirsti kastuvu arba kirviu. Išrauti viržiai turi būti surenkami ir

pašalinami iš buveinės. Sukrauti į krūvas ir palikti arba deginti viržius Čepkelių valstybinio gamtinio rezervato teritorijoje ir gretimuose plotuose draudžiama. Išrautus viržius laikinai (ne ilgiau kaip 1 mėnesį) galima sandėliuoti už teritorijos ribų esančio miško keliuko pakraštyje. Priemonė įgyvendinama vieną kartą, 2022 m. rudenį, spalio – lapkričio mėnesiais, tvarkymo plote Nr. 1, kuris užima 0,10 ha. Tvarkymo plote Nr. 1 turi būti išrauti visi viržiai, kurie užima 30 m² plotą. Išrautų viržių tūris sudarys apie 9 m³;

21.4. samanų ir nuokritų grėbimas ir šalinimas. Samanų ir nuokritų danga yra svarbiausi veiksniai, stabdantys vėjalandės šilagėlės sėklų įsiskverbimą į dirvožemį ir dygimą. Susidarius storai samanų ir nuokritų dangai, vėjalandžių šilagėlių dauginimasis sėklomis visiškai sustoja, o generatyvinės stadijos augalai menkai žydi arba didelė dalis žiedų neišsiskleidžia. Įgyvendinant šią priemonę samanos ir nuokritos (spygliai, lapai, smulkios medžių šakelės ir kt.) turi būti grėbiamos rankiniu būdu, naudojant metalinius arba plastikinius grėblius, iki mineralinio grunto. Sugrėbtos samanos ir nuokritos turi būti išneštos iš teritorijos ir išvežtos iš Čepkelių valstybinio gamtinio rezervato teritorijos. Sukrauti į krūvas ir palikti arba deginti sugrėbtas samanas ir nuokritas Čepkelių valstybinio gamtinio rezervato teritorijoje ir gretimuose plotuose draudžiama. Sugrėbtas samanas ir nuokritas laikinai (ne ilgiau kaip 1 mėnesį) galima sandėliuoti už teritorijos ribų esančio miško keliuko pakraštyje. Į tvarkomus plotus važiuoti transporto priemonėmis negalima, nes taip gali būti pakenkta vėjalandės šilagėlės populiacijai ir žemyninių kopų vientisumui. Priemonė įgyvendinama vieną kartą, 2022 m. spalio – lapkričio mėnesiais, visoje teritorijoje (tvarkymo plotuose Nr. 1 ir Nr. 2), kuri užima 0,30 ha. Visoje teritorijoje susidarys apie 160 m³ samanų ir nuokritų;

21.5. gausialapių lubinų naikinimas. Gausialapiai lubinai kelia didelę grėsmę vėjalandės šilagėlės populiacijai ir visai buveinei. Veiksmingiausias gausialapių lubinų naikinimo būdas – juos iškasti. Įgyvendinant šią priemonę gausialapiai lubinai turi būti kasami jų žydėjimo laikotarpiu, nuo gegužės pabaigos iki birželio vidurio, kadangi tuo metu šaknų sistemoje būna likę mažiausiai maisto medžiagų atsargų, nes jos sunaudojamos žiedynų formavimui. Iškasant gausialapius lubinus kastuvais į žemę turi būti smeigiamas 10–15 cm atstumu nuo augalo įstrižai ir maždaug 10–15 cm gylyje pakertamos lubino šaknys. Suėmus lubiną už lapų ir žiedynų, augalas su šaknimis ar jų dalimis ištraukiamas iš žemės, dirvožemis nupurtomas, kasimo vieta užlyginama kastuvu, iškasti lubinai sukraunami į krūveles. Iškasti ir surinkti gausialapiai lubinai turi būti išgabenti už Čepkelių valstybinio gamtinio rezervato ribų. Iškastus gausialapius lubinus laikinai (ne ilgiau kaip 1 mėnesį) galima sandėliuoti už teritorijos ribų esančio miško keliuko pakraštyje. Palikti iškastus lubinus arba jų dalis, juos sukrauti arba deginti Čepkelių valstybinio gamtinio rezervato teritorijoje arba gretimuose plotuose draudžiama. Priemonė įgyvendinama du kartus, 2022 ir 2023 m. gegužės mėnesį, visoje teritorijoje (tvarkymo plotuose Nr. 1 ir Nr. 2), kuri užima 0,30 ha. 2022 m. turi būti iškasta ir sunaikinta apie 300 gausialapio lubino individų (jų tūris sudarys apie 3 m³). Kartojant priemonę turi būti naikinami likę neiškasti, iš sėklų išaugę arba iš šaknų atžėlę gausialapiai lubinai. 2023 m. turi būti iškasta ir sunaikinta ne mažiau kaip 60 individų (jų tūris sudarys apie 0,5 m³);

21.6. šluotinių sausakrūmių naikinimas. Šluotiniai sausakrūmiai kelia didelę grėsmę vėjalandės šilagėlės populiacijai ir visai buveinei. Juos veiksmingiausia išrauti rankomis. Įgyvendinant šią priemonę šluotiniai sausakrūmiai turi būti raunami jų žydėjimo laikotarpiu, gegužės mėnesį, kol dar nesubrandintos sėklos, taip pat turi būti išrauti jauni (10–20 cm aukščio), mažai šakoti individai, todėl naikinant šluotinius sausakrūmius, būtina atidžiai apžiūrėti visą tvarkymo plotą. Šluotiniai sausakrūmiai turi būti raunami atsargiai suėmus už stiebo ir stengiantis nenutraukti šaknų. Išrovus augalą, nuo šaknų turi būti nupurtomas dirvožemis. Išrauti šluotiniai sausakrūmiai turi būti išgabenti už Čepkelių valstybinio gamtinio rezervato ribų. Išrautus šluotinius sausakrūmius laikinai (ne ilgiau kaip 1 mėnesį) galima sandėliuoti už teritorijos ribų esančio miško keliuko pakraštyje. Šluotinius sausakrūmius arba jų dalis palikti arba deginti Čepkelių valstybinio gamtinio rezervato teritorijoje ir gretimuose plotuose draudžiama. Priemonė įgyvendinama du kartus, 2022 ir 2023 m. gegužės mėn., visoje teritorijoje (tvarkymo plotuose Nr. 1 ir Nr. 2), kuri užima 0,30 ha. 2022 m. turi būti iškasta ir sunaikinta apie 200 šluotinio sausakrūmio individų (jų tūris sudarys apie 2 m³). Kartojant priemonę turi būti naikinami likę neišrauti, iš sėklų išaugę arba iš šaknų atžėlę šluotiniai sausakrūmiai. 2023 m. turi būti iškasta ir sunaikinta ne mažiau kaip 60 individų (jų tūris sudarys apie 0,5 m³);

21.7. įvertinti vėjalandės šilagėlės populiacijos dydžio ir struktūros pokyčius. Vėjalandės šilagėlės populiacijos būklės, dydžio ir sudėties vertinimas turi būti vykdomas 2022 ir 2023 m. 2022 m. vertinimas turi būti atliekamas du kartus per metus: pavasarį (balandžio mėn.) augalų žydėjimo laikotarpiu ir vasarą (liepos mėn.) augalų vegetacijos laikotarpiu. 2023 m. vertinimas turi būti atliekamas vieną kartą per metus: pavasarį (balandžio mėn.) augalų žydėjimo laikotarpiu. Pavasarį turi būti vertinamas vėjalandžių šilagėlių žydėjimo intensyvumas ir nustatoma generatyvinių individų dalis populiacijoje. Vasarą turi būti vertinama buveinės būklė (medžių, krūmų, žolių ir samanų ardu projekcinis padengimas, bendrijos rūšių sudėtis) ir vėjalandės šilagėlės populiacijos sudėtis bei būklė (nustatomas individų pasiskirstymas brandos grupėmis, matuojamas augalų aukštis, suskaičiuojami vegetatyviniai ir generatyviniai ūgliai). Vėjalandės šilagėlės populiacijos ir buveinės būklė turi būti vertinama pagal „Europos Bendrijos svarbos rūšių monitoringo metodiką“ (2016; 349–352 p., 6.1–6.3 ir 6.10 priedai). Vėjalandės šilagėlės buveinės būklės, populiacijos dydžio ir struktūros pokyčius turi vertinti kvalifikuotas botanikas (toliau – ekspertas). Ekspertas privalo turėti saugomų augalų populiacijų ir buveinių būklės vertinimo patirtį. Atlikęs vertinimą ekspertas turi parengti tarpinę ataskaitą, o priemonės įgyvendinimo pabaigoje – baigiamąją ataskaitą su išsamia vėjalandės šilagėlės populiacijos ir buveinės būklės pokyčių analize.

Veiksmų plano priemonių lokalizacija

22. Teritorija suskirstyta į du tvarkymo plotus, kurie yra miško naudmenose, nuosavybės teise priklauso valstybei bei yra valstybinės reikšmės miškų teritorijoje (tvarkymo plotų lokalizacijos brėžinys pateiktas 1 priede). Teritorija pasiekiami gruntiniu miško keliu:

22.1. tvarkymo plotas Nr. 1, kuris užima 0,10 ha, apima Čepkelių valstybinio gamtinio rezervato 57 kvartalo 23 ir 24 sklypų dalyse esančią miško aikštelę prie keliuko. Tvarkymo ploto centro koordinatės X 5982252, Y 529976. Didesnė dalis tvarkymo ploto patenka į 23 sklypą, kuriame vyrauja pušys (medyno amžius apie 49 m., skalsumas 1,0). Nedidelė dalis tvarkymo ploto patenka į 24 sklypą, kuriame vyrauja pušys (medyno amžius apie 134 m., skalsumas 0,6). Tvarkymo ploto dalis, patenkanti į 57 kvartalo 24 sklypą, priklauso EB svarbos buveinei – 9010, *Vakarų taigai. Tvarkymo plote Nr. 1 telkiasi apie 90 proc. teritorijos esančios vėjalandės šilagėlės populiacijos. Jame taip pat auga smiltyninis gvazdikas ir tamsialapis skiautalūpis;

22.2. tvarkymo plotas Nr. 2, kuris užima 0,20 ha, apima Čepkelių valstybinio gamtinio rezervato 57 kvartalo 23 ir 24 sklypų dalis. Tvarkymo ploto centro koordinatės X 5982270, Y 529957. Didesnė dalis tvarkymo ploto patenka į 23 sklypą, kuriame vyrauja pušys (medyno amžius apie 49 m., skalsumas 1,0). Nedidelė dalis tvarkymo ploto patenka į 24 sklypą, kuriame vyrauja pušys (medyno amžius apie 134 m., skalsumas 0,6). Tvarkymo ploto dalis, patenkanti į 57 kvartalo 24 sklypą, priklauso EB svarbos buveinei – 9010, *Vakarų taigai. Tvarkymo plote telkiasi apie 10 proc. vėjalandės šilagėlės populiacijos. Jame taip pat aptinkama kalninė arnika.

IV SKYRIUS VĖJALANDĖS ŠILAGĖLĖS VEIKSMŲ PLANO PRIEMONES ĮGYVENDINANTYS SUBJEKTAI IR JŲ FUNKCIJOS

23. Veiksmų plano priemonės įgyvendina viešąjį pirkimą laimėjęs asmuo pagal Veiksmų planą ir viešųjų pirkimų sutartį dėl Veiksmų plano priemonių įgyvendinimo.

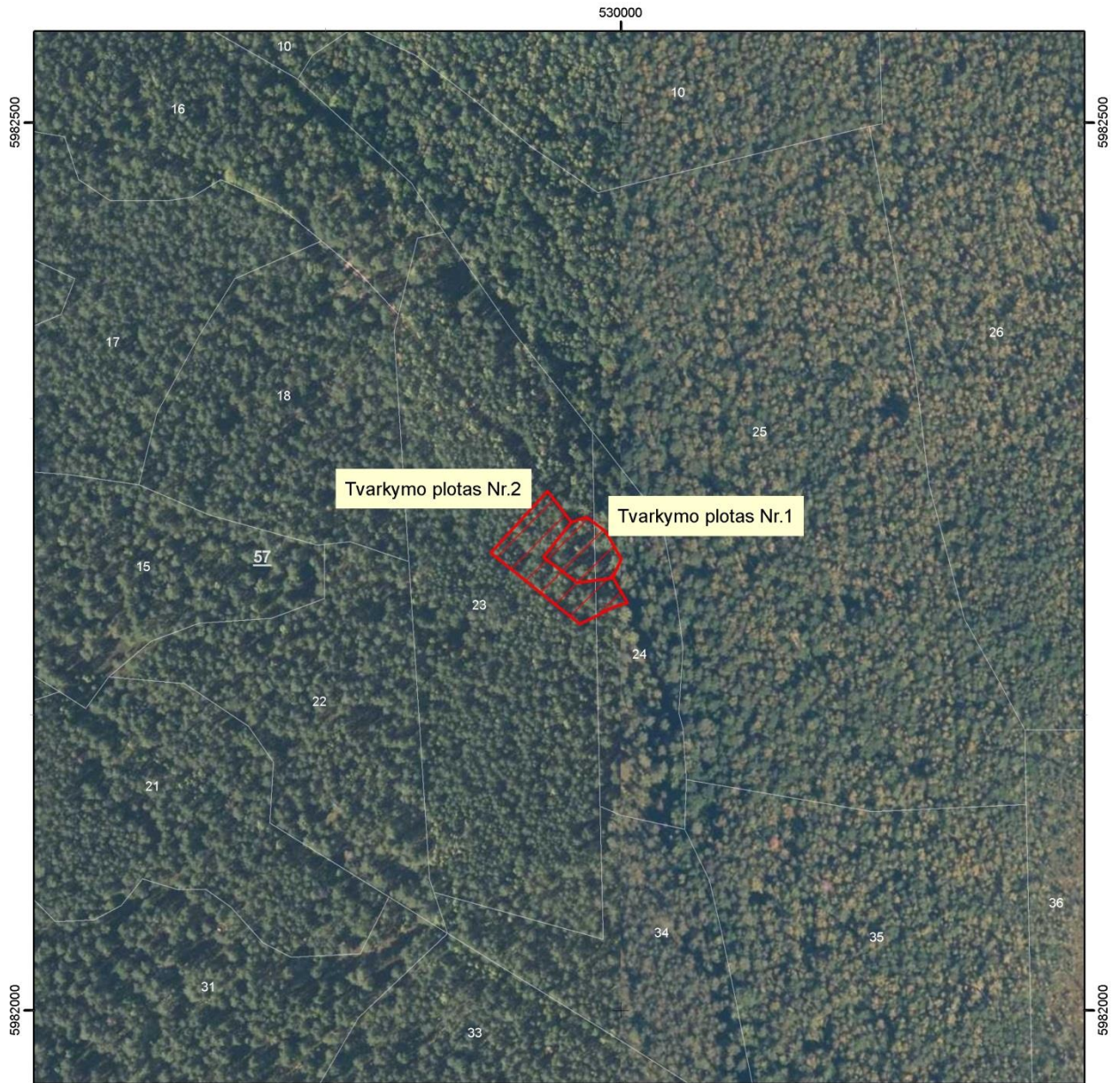
V SKYRIUS
VĖJALANDĖS ŠILAGĖLĖS VEIKSMŲ PLANO TIKSLINIMAS IR PRIEMONIŲ
ĮGYVENDINIMO STEBĖSENA

24. Viešąjį pirkimą laimėjęs asmuo Veiksmų plano priemonių įgyvendinimo metu, atsižvelgdamas į numatytų priemonių įgyvendinimo kliūtis, atsiradusius naujus veiksnius ir grėsmes, teikia pasiūlymus dėl Veiksmų plano priemonių tikslinimo Valstybinei saugomų teritorijų tarnybai prie Aplinkos ministerijos (toliau – VSTT). VSTT sprendžia klausimą dėl Veiksmų plano priemonių pakeitimo.

Ne vėliau kaip per 1 mėnesį po kiekvienos Veiksmų plano priemonės įgyvendinimo termino pabaigos viešąjį pirkimą laimėjęs asmuo teikia priemonės įgyvendinimo ataskaitą VSTT bei Dzūkijos nacionalinio parko ir Čepkelių valstybinio gamtinio rezervato direkcijai. Remdamasi šiomis ataskaitomis ir, esant reikalui, faktiniais priemonių vykdymo patikrinimais, VSTT organizuoja Veiksmų plano priemonių įgyvendinimo stebėseną.

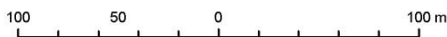
Čepkelių valstybinio gamtinio rezervato
vėjalandės šilagėlės (*Pulsatilla patens*)
apsaugos 2022-2023 m. veiksmų plano
1 priedas

VEIKSMŲ PLANO PRIEMONIŲ LOKALIZACIJOS BRĖŽINYS



Čepkelių rezervatas

1:3,000



Legenda

-  Tvarkymo plotai
-  Miško kvartalas
-  Miško sklypai



Lietuvos koordinacijų sistema 1994 (LKS94)
© GTC Botanikos institutas, 2016-2017
ORT10LT © Nacionalinė žemės tarnyba prie ŽŪM, 2012-2015
© HNIT-BALTIC, GDR10LT © Nacionalinė žemės tarnyba prie ŽŪM,
© Valstybinė miškų tarnyba, 2016-2017
Sudarė: D. Augutis, Floros ir geobotanikos laboratorija, GTC Botanikos institutas

FINANSINIŲ IŠTEKLIŲ POREIKIO ANALIZĖ VEIKSMŲ PLANO PRIEMONĖMS ĮGYVENDINTI

1. Priemonės Nr. 1.1 – medžių retinimas ir šalinimas – išlaidas sudaro (priemonės Nr. 1.1 preliminarus išlaidų apskaičiavimas pateikiamas šio priedo 1 lentelėje):

1.1. medžių pjovimas, medienos ir šakų išnešimas iš tvarkymo ploto, medienos ir šakų pakrovimas ir iškrovimas (įrengimų ir įrankių įsigijimas nenumatytas);

1.2. medienos ir šakų išvežimas iš teritorijos (reisas iki 100 km).

1 lentelė. Priemonės Nr. 1.1 preliminarus išlaidų apskaičiavimas.

	Darbas, Eur	Transportas, Eur	Suma, Eur
Išlaidos	190,00 ¹	420,00 ²	610,00
Papildomos išlaidos (10 proc.)	19,00	42,00	61,00
Iš viso:	209,00	462,00	671,00

¹ Vidutinė medienos kirtimo ir sutvarkymo rinkos kaina - 38,00 Eur/1 m³;

² Vidutinė medienos ir šakų išvežimo rinkos kaina - 2,10 Eur/1 km.

2. Priemonės Nr. 1.2 – krūmų ir jaunų medelių retinimas ir šalinimas – išlaidas sudaro (priemonės Nr. 1.2 preliminarus išlaidų apskaičiavimas pateikiamas šio priedo 2 lentelėje):

2.1. krūmų ir jaunų medelių retinimas, išnešimas iš tvarkymo ploto, pakrovimas ir iškrovimas (įrengimų ir įrankių įsigijimas nenumatytas);

2.2. krūmų išvežimas iš teritorijos (reisas iki 100 km).

2 lentelė. Priemonės Nr. 1.2 preliminarus išlaidų apskaičiavimas.

	Darbas, Eur	Transportas, Eur	Suma, Eur
Išlaidos	150,00 ¹	210,00 ²	360,00
Papildomos išlaidos (10 proc.)	15,00	21,00	36,00
Iš viso:	165,00	231,00	396,00

¹ Vidutinė krūmų kirtimo ir sutvarkymo rinkos kaina - 1500,00 Eur/1 ha;

² Vidutinė biomasės išvežimo rinkos kaina - 2,10 Eur/1 km.

3. Priemonės Nr. 1.3 – viršių rovimas ir šalinimas – išlaidas sudaro (priemonės Nr. 1.3 preliminarus išlaidų apskaičiavimas pateikiamas šio priedo 3 lentelėje):

3.1. viršių rovimas ir išnešimas iš tvarkymo ploto, pakrovimas ir iškrovimas (įrengimų ir įrankių įsigijimas nenumatytas);

3.2. viršių biomasės išvežimas iš teritorijos (reisas iki 100 km).

3 lentelė. Priemonės Nr. 1.3 preliminarus išlaidų apskaičiavimas.

	Darbas, Eur	Transportas, Eur	Suma, Eur
Išlaidos	250,00 ¹	210,00 ²	460,00
Papildomos išlaidos (10 proc.)	25,00	21,00	46,00
Iš viso:	275,00	231,00	506,00

¹ Vidutinė viržių rovimos ir šalinimo rinkos kaina - 2500,00 Eur/1 ha;

² Vidutinė biomasės išvežimo rinkos kaina - 2,10 Eur/1 km.

4. Priemonės Nr. 1.4 – samanų ir nuokritų grėbimas ir šalinimas – išlaidas sudaro (priemonės Nr. 1.4 preliminarus išlaidų apskaičiavimas pateikiamas šio priedo 4 lentelėje):

4.1. samanų ir nuokritų grėbimas ir išnešimas iš tvarkymo ploto, pakrovimas ir iškrovimas (įrengimų ir įrankių įsigijimas nenumatytas);

4.2. samanų ir nuokritų biomasės išvežimas iš teritorijos (reisas iki 100 km).

4 lentelė. Priemonės Nr. 1.4 preliminarus išlaidų apskaičiavimas.

	Darbas, Eur	Transportas, Eur	Suma, Eur
I metai			
Išlaidos	480,00 ¹	2100,00 ²	2580,00
Papildomos išlaidos (10 proc.)	48,00	210,00	258,00
Iš viso:	528,00	2310,00	2838,00

¹ Vidutinė samanų grėbimo ir šalinimo rinkos kaina - 1600,00 Eur/1 ha;

² Vidutinė biomasės išvežimo rinkos kaina - 2,10 Eur/1 km.

5. Priemonės Nr. 1.5 – gausialapių lubinų naikinimas – išlaidas sudaro (priemonės Nr. 1.5 preliminarus išlaidų apskaičiavimas pateikiamas šio priedo 5 lentelėje):

5.1. gausialapių lubinų kasimas ir išnešimas iš tvarkymo ploto, pakrovimas ir iškrovimas (įrengimų ir įrankių įsigijimas nenumatytas);

5.2. gausialapių lubinų biomasės išvežimas iš teritorijos (reisas iki 100 km).

5 lentelė. Priemonės Nr. 1.5 preliminarus išlaidų apskaičiavimas.

	Darbas, Eur	Transportas, Eur	Suma, Eur
2022 metai			
Išlaidos	870,00 ¹	210,00 ²	1080,00
Papildomos išlaidos (10 proc.)	87,00	21,00	108,00
Iš viso:	957,00	231,00	1188,00
2023 metai			
Išlaidos	870,00 ¹	210,00 ²	1080,00
Papildomos išlaidos (10 proc.)	87,00	21,00	108,00
Iš viso:	957,00	231,00	1188,00
Iš viso per 2 metus:	1914,00	462,00	2376,00

¹ Vidutinė gausialapių lubinų kasimo ir šalinimo rinkos kaina - 2900,00 Eur/1 ha;

² Vidutinė biomasės išvežimo rinkos kaina - 2,10 Eur/1 km.

6. Priemonės Nr. 1.6 – šluotinių sausakrūmių naikinimas – išlaidas sudaro (priemonės Nr. 1.6 preliminarus išlaidų apskaičiavimas pateikiamas šio priedo 6 lentelėje):

6.1. šluotinių sausakrūmių rovimas ir išnešimas iš tvarkymo ploto, pakrovimas ir iškrovimas (įrengimų ir įrankių įsigijimas nenumatytas);

6.2. šluotinių sausakrūmių biomasės išvežimas iš teritorijos (reisas iki 100 km).

6 lentelė. Priemonės Nr. 1.6 preliminarus išlaidų apskaičiavimas.

	Darbas, Eur	Transportas, Eur	Suma, Eur
2022 metai			
Išlaidos	750,00 ¹	210,00 ²	960,00
Papildomos išlaidos (10 proc.)	75,00	21,00	96,00
Iš viso:	825,00	231,00	1056,00
2023 metai			
Išlaidos	750,00 ¹	210,00 ²	960,00
Papildomos išlaidos (10 proc.)	75,00	21,00	96,00
Iš viso:	825,00	231,00	1056,00
Iš viso per 2 metus:	1650,00	462,00	2112,00

¹ Vidutinė šluotinių sausakrūmių naikinimo ir šalinimo rinkos kaina - 2500,00 Eur/1 ha;

² Vidutinė biomasės išvežimo rinkos kaina - 2,10 Eur/1 km.

7. Priemonės Nr. 2.1 – vėjalandės šilagėlės populiacijos dydžio ir struktūros pokyčių vertinimas – išlaidas sudaro (priemonės Nr. 2.1 preliminarus išlaidų apskaičiavimas pateikiamas šio priedo 7 lentelėje):

7.1. vėjalandės šilagėlės populiacijos dydžio ir struktūros pokyčių vertinimas (įrengimų ir įrankių įsigijimas nenumatytas);

7.2. eksperto ir laboranto kelionės išlaidos į teritoriją ir iš jos (iki 240 km).

7 lentelė. Priemonės Nr. 2.1 preliminarus išlaidų apskaičiavimas.

	Darbas, Eur	Transportas, Eur	Suma, Eur
2022 metai			
Išlaidos	272,00 ¹	120,00 ²	392,00
Papildomos išlaidos (10 proc.)	27,20	12,00	39,20
Iš viso:	299,20	132,00	431,20
2023 metai			
Išlaidos	272,00 ¹	60,00 ²	332,00
Papildomos išlaidos (10 proc.)	27,20	6,00	33,20
Iš viso:	299,20	66,00	365,20
Iš viso per 2 metus:	598,40	198,00	796,40

¹ Eksperto darbas: 12,50 Eur/val. × 16 val. darbo laiko; laboranto darbas: 4,50 Eur/val. × 16 val. Eksperto įkainis nustatytas remiantis kvalifikuotų ekologų/botanikų su aukštuoju išsilavinimu, dirbančių gamtos apsaugos projektuose, įkainiais.

² Transportas: eksperto ir laboranto atvykimui į teritoriją ir grįžimui iš jos – 2022 m.: 0,25 Eur/km × 240 km × 2 kelionės, 2023 m.: 0,25 Eur/km × 240 km × 1 kelionė.
