



**Bendrai finansuoja
Europos Sąjunga**



LIFE INTEGRUOTASIS PROJEKTAS
„NATURA 2000 TINKLO VALDYMO OPTIMIZAVIMAS LIETUVOJE“
LIFE-IP-PAF-NATURALIT Nr. LIFE16 IPE/LT/016

**BUVEINIŲ APSAUGAI SVARBIOS TERITORIJOS
„DIETKAUŠČIZNOS PIEVOS“ (KODAS LTIGN0004)
GAMTOTVARKOS PLANAS**

Vilnius, 2026

PLANAVIMO DOKUMENTAS	BUVEINIŲ APSAUGAI SVARBIOS TERITORIJOS „DIETKAUŠČIZNOS PIEVOS“ (KODAS LTIGN0004) GAMTOTVARKOS PLANAS
PLANUOJAMA TERITORIJA	Buveinių apsaugai svarbi teritorija „Dietkauščiznos pievos“ (kodas LTIGN0004), Ignalinos rajono savivaldybė
GAMTOTVARKOS PLANO TIKSLAS	Atkurti palankią Europos Bendrijos svarbos natūralių buveinių apsaugos būklę: 6210, Stepinės pievos (ne mažesniame kaip 2,5 ha plote), 6410, Melvenynai (ne mažesniame kaip 0,5 ha plote), 6450, Aliuvinės pievos (ne mažesniame kaip 1,2 ha plote), 6510, Šienaujamos mezofitų pievos (ne mažesniame kaip 5,4 ha plote), 7230, Šarmingos žemapelkės (ne mažesniame kaip 7,5 ha plote), taip pat pasiekti susiformavimą 6210, Stepinės pievos (ne mažesniame kaip 1,9 ha plote), 6510, Šienaujamos mezofitų pievos (ne mažesniame kaip 2,5 ha plote) su būdinga struktūra ir rūšių sudėtimi ir atkurti dvilapio purvuolio (ne mažesniame kaip 0,3 ha plote) buveines, taip pat išsaugoti EB svarbos buveines, rūšis.
PROJEKTAS	LIFE integruotasis projektas „Natura 2000 tinklo valdymo optimizavimas Lietuvoje“, Nr. LIFE16 IPE/LT/016 (LIFE-IP PAF-NATURALIT)
PROJEKTO FINANSAVIMAS	Europos Sąjungos Aplinkos ir klimato politikos programos (LIFE) ir Lietuvos Respublikos valstybės biudžeto lėšos
PLANO ORGANIZATORIUS	Valstybinė saugomų teritorijų tarnyba prie Aplinkos ministerijos, Antakalnio g. 25, 10312 Vilnius, tel. +370 659 29483, el. paštas vsst@vsst.lt , interneto svetainės adresas https://vsst.lrv.lt/
PLANO RENGĖJAS	Aukštaitijos saugomų teritorijų direkcija, J. Biliūno g. 55, 29110 Anykščiai, tel. +370 686 10177, el. paštas aukstaitija@saugoma.lt , interneto svetainės adresas https://astd.lrv.lt/lt Gamtotvarkos plano ekspertai ir konsultantai: Nerijus Žitkevičius Giedrius Švitra Dalytė Matulevičiūtė
RENGIMO PAGRINDAS	Valstybinės saugomų teritorijų tarnybos prie Aplinkos ministerijos įgyvendinamo projekto „Natura 2000 tinklo valdymo optimizavimas Lietuvoje“ Nr. LIFE16 IPE/LT/016 (LIFE-IP PAF-NATURALIT) veikla, skirta gamtotvarkos planavimo proceso peržiūrai ir tobulinimui

Turinys

I. ESAMOS SITUACIJOS APRAŠYMAS IR ĮVERTINIMAS	4
II. PLANO TIKSLAI, UŽDAVINIAI, PRIEMONĖS, JŲ ĮGYVENDINIMO EILIŠKUMAS IR GALIMOS PRIEMONIŲ ALTERNATYVOS	8
III. UŽ PRIEMONIŲ ĮGYVENDINIMĄ ATSAKINGI SUBJEKTAI IR PRIEMONĖMS ĮGYVENDINTI REIKALINGI IŠTEKLIAI	19
IV. PLANO ĮGYVENDINIMO STEBĖSENA IR PERŽIŪRA.....	19
V. PRIEDAI.....	20

I. ESAMOS SITUACIJOS APRAŠYMAS IR ĮVERTINIMAS

1. Dietkauščiznos pievų gamtotvarkos planas (toliau – Planas) parengtas buveinių apsaugai svarbiai teritorijai (toliau – BAST) „Dietkauščiznos pievos“ (LTIGN0004). Planas parengtas vadovaujantis Saugomų teritorijų gamtotvarkos planų, tikslinių programų ir veiksmų planų rengimo tvarkos aprašu, patvirtintu Lietuvos Respublikos aplinkos ministro 2024 m. gegužės 28 d. įsakymu Nr. D1-180 „Dėl Saugomų teritorijų gamtotvarkos planų, tikslinių programų ir veiksmų planų rengimo tvarkos aprašo patvirtinimo“ (toliau – Aprašas).

2. BAST „Dietkauščiznos pievos“ (toliau – Teritorija) yra Ignalinos rajono savivaldybėje Tverečiaus seniūnijoje. Teritorijos, kuriai parengtas Planas, užimamas plotas 178,07 ha. Teritorijos šiaurinė riba yra ir Lietuvos–Baltarusijos siena. Teritorija patenka į Dysnos valstybinį hidrografinį draustinį (draustinio plotas 586 ha), maža dalis (7,8 ha) yra už draustinio ribų. Teritorija priskirta Aukštaitijos saugomų teritorijų direkcijos (toliau – Direkcija) priežiūrai.

3. Apsaugos tiksluose įvardintos vertybės (įskaitant jų būklės vertinimą ir apsaugos tikslą) bei kitos gamtos vertybės, įtrauktos į Lietuvos Respublikos saugomų gyvūnų, augalų ir grybų sąrašą ir pažymėtos Saugomų rūšių informacinėje sistemoje (toliau – SRIS) pateikiama 1 lentelėje.

1 lentelė. Informacija apie saugomas gamtos vertybes.

Eil. Nr.	Vertybė	Apsaugos statusas	Vertybės būklė	Apsaugos tikslas	Specifinės kriterijų vertės teritorijoje
1	6210, Stepinės pievos	BD I	Bloga	Bendras buveinės „6210, Stepinės pievos“ apsaugos tikslo plotas yra 3 ha, kuriame reikia išsaugoti gerą būklę ne mažesniame kaip 0,5 ha plote, atkurti gerą būklę ne mažesniame kaip 0,6 ha plote ir pasiekti buveinės susiformavimą ne mažesniame kaip 1,9 ha plote.	Teritorijoje aptinkamas buveinės potipis „6210b, Stepinės pievos be gegužraibinių augalų“. Taikomos visos GAB rinkinio kriterijų tikslinės vertės.
2	6410, Melvenynai	BD I	Potenciali buveinė	Bendras buveinės „6410, Melvenynai“ apsaugos tikslo plotas yra 0,5 ha, kuriame reikia pasiekti buveinės susiformavimą.	Taikomos visos GAB rinkinio kriterijų tikslinės vertės, vienai jų – ši specifikacija: 6410.6 medžių ir krūmų projekcinis padengimas yra <5 proc.
3	6430, Eutrofiniai aukštieji žolynai	BD I	Gera	Bendras buveinės „6430, Eutrofiniai aukštieji žolynai“ apsaugos tikslo plotas yra 2,5 ha, kuriame reikia išsaugoti gerą buveinės būklę.	Taikomos visos GAB rinkinio kriterijų tikslinės vertės.

4	6450, Aliuvinės pievos	BD I	Bloga	Bendras buveinės „6450, Aliuvinės pievos“ apsaugos tikslo plotas yra 1,2 ha, kuriame reikia atkurti gerą buveinės būklę.	Taikomos visos GAB rinkinio kriterijų tikslinės vertės, vienai jų – ši specifikacija: 6450.3 indikatorinių rūšių skaičius yra >4.
5	6510, Šienaujamos mezofitų pievos	BD I	Bloga – 5,4 ha Potenciali buveinė – 2,5	Bendras buveinės „6510, Šienaujamos mezofitų pievos“ apsaugos tikslo plotas yra 9,9 ha, kuriame reikia išsaugoti gerą būklę ne mažesniame kaip 2 ha plote, atkurti gerą būklę ne mažesniame kaip 5,4 ha plote ir pasiekti buveinės susiformavimą ne mažesniame kaip 2,5 ha plote.	Taikomos visos GAB rinkinio kriterijų tikslinės vertės.
6	7230, Šarmingos žemapelkės	BD I	Bloga	Bendras buveinės „7230, Šarmingos žemapelkės“ apsaugos tikslo plotas yra 7,5 ha, kuriame reikia atkurti gerą buveinės būklę.	Taikomos visos GAB rinkinio kriterijų tikslinės vertės, vienai jų – ši specifikacija: 7230.6 samanų užimama ploto dalis yra >80 proc., kurioje žaliųjų samanų yra >90 proc.
7	9080, Pelkėti lapuočių miškai	BD I	Gera	Bendras buveinės „9080, Pelkėti lapuočių miškai“ apsaugos tikslo plotas yra 3,5 ha, kuriame reikia išsaugoti gerą buveinės būklę.	Taikomos visos GAB rinkinio kriterijų tikslinės vertės.
8	91E0, Aliuviniai miškai	BD I	Gera	Bendras buveinės „91E0, Aliuviniai miškai“ apsaugos tikslo plotas yra 17 ha, kuriame reikia išsaugoti gerą buveinės būklę.	Taikomos visos GAB rinkinio kriterijų tikslinės vertės.
9	Ūdra (Lutra lutra)	BD II, SRS	Gera	Bendras ūdrai tinkamos buveinės apsaugos tikslo plotas yra 5,9 ha, kuriame reikia išsaugoti gerą buveinės būklę.	Taikomos visos GAB rinkinio kriterijų tikslinės vertės.
10	Didysis auksinukas (Lycaena dispar)	BD II, SRS	Gera	Bendras didžiajam auksinukui tinkamos buveinės apsaugos tikslo plotas yra 1,04 ha, kuriame reikia išsaugoti gerą buveinių būklę.	Taikomos visos GAB rinkinio kriterijų tikslinės vertės.

11	Plačioji dusia (<i>Dytiscus latissimus</i>)	BD II, SRS	Gera	Bendras plačiajai dusiai tinkamos buveinės apsaugos tikslo plotas yra 1,0 ha, kuriame reikia išsaugoti gerą buveinių būklę.	Taikomos visos GAB rinkinio kriterijų tikslinės vertės.
12	Dvilapis purvuolis (<i>Liparis loeselii</i>)	BD II, SRS	Bloga	Bendras dvilapiam purvuoliui tinkamos buveinės apsaugos tikslo plotas yra 0,3 ha, kuriame reikia atkurti gerą buveinės būklę.	Taikomos visos GAB rinkinio kriterijų tikslinės vertės, vienai jų – ši specifikacija: 1903.5 medžių ir krūmų projekcinis padengimas yra <5 proc.
13	Baltajuostis melsvys (<i>Aricia eumedon</i>)	SRS	Registruota Teritorijoje, nėra duomenų apie rūšies gausą		
14	Paprastoji tuklė (<i>Pinguicula vulgaris</i>)	SRS	Populiacija negausi (apie 20 individų) dėl blogos buveinės būklės		

Sutrumpinimai: BD – 1992 m. gegužės 21 d. Tarybos Direktyva 92/43/EEB dėl natūralių buveinių ir laukinės faunos bei floros apsaugos, I, II priedai

SRS – Lietuvos Respublikos saugomų gyvūnų, augalų ir grybų sąrašas (<https://e-seimas.lrs.lt/portal/legalAct/lt/TAD/TAIS.219902/asr>);

GAB – Europos Bendrijos svarbos natūralių buveinių ir rūšių buveinių geros apsaugos būklės kriterijai.

Pastaba: paryškinti vertybių pavadinimai, nurodyti apsaugos tiksluose.

4. Didžioji dalis Teritorijos yra valstybinė žemė (apie 95 proc.). Šiaurinė Teritorijos dalis patenka į valstybinę kitos paskirties žemę. Šis žemės sklypas suformuotas valstybės sienos su Baltarusija apsaugos tikslais. Jame ūkinė veikla apribota, tačiau žemės ūkio veiklai ir žemės nuomai Valstybės sienos apsaugos tarnybos prie Lietuvos Respublikos vidaus reikalų ministerijos (toliau – VSAT) valdomoje žemėje teisinių kliūčių nėra. Žemėnaudos tipai ir užimamai plotai pateikiami 2 lentelėje.

2 lentelė. Žemėnaudos pasiskirstymas.

Žemėnaudos rūšis	Plotas, ha
Dirbama žemė	30,27
Ežerai	10,60

Gamybinės teritorijos	0,12
Ganyklos arba pievos	45,2
Gatvės	0,51
Lauko ir miško keliukai	2,34
Kapinės	0,43
Medžių, krūmų želdiniai	17,38
Miškas	17,57
Savaiminis medynas	45,77
Nenaudojama žemė	0,17
Pelkės	0,6
Tvenkiniai	0,33
Upės	2,86
Upeliai, kanalai, drenažo grioviai	1,66
Užstatytos teritorijos	0,99
Žemė, skirta miškui įveisti	0,06
Kita	1,21
Viso	178,07

5. Vertingos buveinės apauga medžiais bei krūmais, vyksta augalijos pokyčiai, nes nevykdoma ūkinė veikla. Pelkių buveinių augalų bendrijas keičia nevertingos krūmynų ar miško bendrijos. Dėl natūralios sukcesijos šarmingų žemapelkių ir aliuvinių pievų buveinės apauga mišku, todėl nevykdant ūkinės veiklos jų plotai palaipsniui mažėja. Nesiimant aktyvių tvarkymo priemonių, dėl natūralios sukcesijos dauguma teritorijoje esančių vertybių gali sunykti. Pievų buveinės šienaujamos fragmentiškai ir nereguliariai, ganoma mažai galvijų, todėl pievų plotai mažėja, jos užauga krūmais. Siekiant išlaikyti šioms buveinėms būdingą struktūrą, būtina imtis aktyvių tvarkymo priemonių: kasmet šienauti ir šalinti krūmus. Buveinių gerai būklei užtikrinti svarbus hidrologinis režimas, kurio pokyčiai siejami ir su sienos apsaugos reikalavimais, naujų kelių atsiradimu ir pan. Būtina toliau stebėti buveinių būklę ir kartu su kitomis institucijomis ieškoti tinkamų sprendimų. Miškų buveinės vertinamos kaip geros būklės, todėl būtina užtikrinti esamą būklę, nekeisti hidrologinio režimo, nevykdyti kirtimų (išskyrus pavienių medžių ir be mikrobuveinių), palikti negyvą medieną. Geros būklės pievų buveinėse toliau vykdyti esamą ūkinę veiklą (ganyti, šienauti).

Lietuvos Respublikos specialiųjų žemės naudojimo sąlygų įstatymo VI skyriaus 3 skirsnio 95 straipsnyje nurodytos specialiosios žemės naudojimo sąlygos, taikomos miško žemėje, 4 skirsnio

96 straipsnyje nurodytos specialiosios žemės naudojimo sąlygos, taikomos natūraliose pievose ir ganyklose, 9 skirsnyje nurodytos specialiosios žemės naudojimo sąlygos, taikomos pelkėse ir šaltinyuose, 11 skirsnyje nurodytos specialiosios žemės naudojimo sąlygos, taikomos hidrografiniuose draustiniuose, taip pat Lietuvos Respublikos planuojamos ūkinės veiklos poveikio aplinkai vertinimo įstatymo 3 straipsnio 1 dalies 3 punkto, kuris reglamentuoja, kad bet kokie projektai dėl planuojamos ūkinės veiklos būtų įvertinti Planuojamos ūkinės veiklos poveikio aplinkai vertinimo nustatyta tvarka, įvertinant ar numatoma veikla gali daryti reikšmingą poveikį „Natura 2000“ teritorijoje saugomoms gamtinėms vertybėms, nuostatos užtikrina BAST aptinkamų Europos Bendrijos (toliau – EB) svarbos natūralių buveinių ir rūšių buveinių apsaugą.

II. PLANO TIKSLAI, UŽDAVINIAI, PRIEMONĖS, JŲ ĮGYVENDINIMO EILIŠKUMAS IR GALIMOS PRIEMONIŲ ALTERNATYVOS

6. Plano tikslas – atkurti palankią EB svarbos natūralių buveinių apsaugos būklę: 6210, Stepinės pievos (ne mažesniame kaip 2,5 ha plote), 6410, Melvenynai (ne mažesniame kaip 0,5 ha plote), 6450, Aliuvinės pievos (ne mažesniame kaip 1,2 ha plote), 6510, Šienaujamos mezofitų pievos (ne mažesniame kaip 5,4 ha plote), 7230, Šarmingos žemapelkės (ne mažesniame kaip 7,5 ha plote), taip pat pasiekti susiformavimą 6210, Stepinės pievos (ne mažesniame kaip 1,9 ha plote), 6510, Šienaujamos mezofitų pievos (ne mažesniame kaip 2,5 ha plote) su būdinga struktūra ir rūšių sudėtimi ir atkurti dvilapio purvuolio (ne mažesniame kaip 0,3 ha plote) buveines, taip pat išsaugoti EB svarbos buveines, rūšis.

3 lentelė. Priemonių įgyvendinimo planas

Plano uždavinys	Gamtotvarkos priemonė	Tvarkymo ploto Nr.	Atsakinga institucija	Gamtotvarkos priemonės įvykdymo terminas arba periodiškumas
1. Sudaryti prielaidas hidrologinio režimo stabilumui užtikrinti	1.1. organizuoti susitikimą su žemės valdytojais, naudotojais, pristatant teritorijos svarbumą, hidrologinio režimo problemas		Aukštaitijos saugomų teritorijų direkcija (toliau – Direkcija)	I metai
	1.2. parengti hidrologinio režimo atkūrimo projektinę dokumentaciją	Visa Teritorija	Direkcija	I metai
	1.3. įgyvendinti parengtoje dokumentacijoje numatytas hidrologinio režimo atkūrimo priemones	Numatytos vietos	Direkcija	II metai

2. Sudaryti sąlygas atsikurti EB svarbos pelkių bei jose aptinkamų saugomų augalų buveinėms	2.1. kirsti sumedėjusių augaliją, biomasę pašalinti iš Teritorijos	1, 2, 13, 13a	Direkcija	I metai
	2.2. kirsti atžalas, kirsti/rauti jaunus sumedėjusius augalus	1, 2, 13, 13a	Direkcija	II, III metai, vėliau pagal poreikį bet ne rečiau nei kas antri metai
	2.3. pjauti nendres, biomasę pašalinti iš Teritorijos.	1, 2, 13, 13a	Direkcija	I–IV metai, vėliau – pagal poreikį
3. Sudaryti sąlygas atsikurti EB svarbos pievų ir didžiojo auksinuko buveinėms	3.1. kirsti sumedėjusių augaliją, biomasę pašalinti iš Teritorijos	12, 24a	Direkcija	I metai
	3.2. kirsti atžalas, kirsti/rauti jaunus sumedėjusius augalus, biomasę pašalinti iš Teritorijos.	12, 24a	Direkcija	II, III metai, vėliau pagal poreikį bet ne rečiau nei kas antri metai
	3.3. reguliariai šienauti 2 kartus per sezoną, šieną pašalinti iš Teritorijos	3, 4a, 5, 6a, 7a, 8, 9a, 10a, 11, 12, 15a, 18, 19, 22, 22a	Direkcija	I–III metai, vėliau taikyti 3.4 priemonę
	3.4. reguliariai šienauti 1 kartą per sezoną, šieną pašalinti iš Teritorijos	16, 17a, 20, 20b, 21, 21b, 23ab, 23b	Direkcija	I metai, vėliau kasmet
	3.5. šienauti mozaikiškai, biomasę pašalinti iš Teritorijos.	24a	Direkcija	Kasmet
4. Užtikrinti invazinių rūšių reguliavimą	4.1. naikinti invazines rūšis		Direkcija, NŽT	Kasmet

Pastaba: priemonių aprašyme sąvoka „biomasė“ apima šalinamą nukirstą, ar išrautą sumedėjusių augaliją.

7. Informacija apie tvarkymo plotus.

Indeksas „b“ prie tvarkymo ploto reiškia, kad yra antro prioriteto, indeksas „a“ - privačioje nuosavybėje (fizinio arba juridinio asmens).

Antro prioriteto tvarkymo plotuose nėra kartografuotų buveinių, jie yra degradavę, bet vykdant tvarkymą EB svarbos buveinių ar rūšių plotai gali susiformuoti/atsikurti. Jie gali būti tvarkomi esant pakankamai lėšų arba esant savininkų suinteresuotumui, taip pat kaip alternatyva pirmo prioriteto plotams, jei jie dėl kokių nors priežasčių negali būti tvarkomi.

1 Uždavinys. Uždaviniu siekiama atkurti saugomoms gamtinėms vertybėms tinkamas hidrologines sąlygas, atsižvelgiant į VSAT funkcijoms vykdyti reikalingas sąlygas.

1.1.–1.2. priemonės, apima visą Teritoriją. Siekiant įvertinti dėl sausinimo įvykusius hidrologinio režimo pokyčius ir atkurti buveinėms bei rūšims tinkamą režimą, svarbu bendradarbiauti su VSAT, nes galimi patvenkimai gali turėti įtakos esamiems ar planuojamiems keliams, skirtiems užtikrinti pasienio apsaugą. Rengiant hidrologinio režimo atkūrimo projektinę dokumentaciją, vertinti reikėtų visą teritoriją, todėl tvarkymo plotai neišskirti. Svarbiausia atkurti gerą buveinės 7230, Šarmingos žemapelkės būklę, taip pat dvilapio purvuolio būklę. Projekto rengimo metu įvertinama, kokią įtaką, kokiam plote EB svarbos buveinėms turės siūlomi tvarkymai, taip pat kaip tai gali paveikti privačios nuosavybės sklypus, vandens lygio matavimo šulinėlių vieta ir kt. Siektina, kad tarp kirtimo darbų ir hidrologinio režimo atkūrimo įgyvendinimo būtų kuo trumpesnis laikotarpis, kad aukštesnis vandens lygis sumažintų atžalų ataugimo tikimybę.

1.3. priemonė taikoma hidrologinio režimo dokumentacijoje numatytoje Teritorijos vietoje.

2 uždavinys, 2.1–2.3. priemonės, 1, 2, 13 ir 13a tvarkymo plotai.

2.1. priemonė. Atvirų pelkių buveinėse turi būti išskirti medžiai ir krūmai. Nukirsta medžių ir krūmų biomasė turi būti pašalinta iš Teritorijos. Darbus atlikti šaltuoju laikotarpiu, geriausiai – įšalus gruntui, rankiniu būdu. Techniką naudoti tik esant būtinumui ir tik taikant pelkės paviršių saugančias priemones. Esant galimybėms (pvz. sausesniems metams) darbus galima atlikti nuo liepos 16 d. Tokiu atveju dvilapio purvuolio (*Liparis loeselii*), paprastosios tuklės (*Pinguicula vulgaris*) augavietes pažymėti, užtikrinant, kad nebūtų sunaikinti augalai.

Šalinama kuo arčiau pelkės paviršiaus, kad būtų mažiau atžalų ir kad vėliau kelmai netrukdytų pjauti nendres. Siekiant sumažinti atžėlimą, kelmai papildomai pažeidžiami: perpjaujami/perkertami, apkapojami/ pjūklų apdrožiama žievė. Jaunus sumedėjusius augalus rekomenduojama išrauti, rovimą palengvinant stambesnių šaknų nukapojimu, išrautus augalus palikti Teritorijoje, rovimu darbams termino nėra.

2.2. priemonė. Šalinant atžalas ir siekiant mažesnio jų atžėlimo, žievė aplink kelmą kuo labiau pažeidžiama. Jauni sumedėję augalai gali būti raunami 2 metus iš eilės, vėliau bent kas antri metai. Patartina tai daryti vegetacijos laikotarpiu, kad maži sumedėję augalai nebūtų pražiūrėti. Siekiant kuo mažesnių pelkės paviršiaus pažeidimų, nukirstą/išrautą biomasę galima palikti vietoje.

2.3. priemonė. Dėl nendrių biologijos ypatybių jų pjovimo laiko pasirinkimas lemia skirtingus rezultatus, taigi ir skirtingus tikslus. Pjaunant nendres keletą kartų nuo vėlyvo pavasario iki rugpjūčio mėnesio, jos nusilpninamos, dėl ko išretėja. Pjovimu rugpjūčio–gegužės laikotarpyje pašalinama biomasė, tokiu būdu mažinant buveinės eutrofikaciją ir neigiamus struktūros pokyčius, taip pat palengvinami kiti darbai, tokie kaip sumedėjusios augalijos kirtimas ir šalinimas. Tokiu

atveju nendrės pjaunamos kartą per laikotarpį. Tačiau nendrių pjovimas nurodytu laiku neturi įtakos jų gyvybingumui.

I metais, įgyvendinant 2.1. priemonę, taip pat pjaunamos ir nendrės, derinantis prie krūmų kirtimo laiko. Biomase pašalinama iš Teritorijos.

II–V metais nendrės, siekiant jas susilpninti ir išnaikinti, pjaunamos 3 kartus per sezoną. Geriausias efektas pasiekiamas pirmą kartą pjaunant prieš nendrėms žydint – nuo gegužės 20 iki birželio 20 d., pakartotinai – praėjus 3–4 savaitėms po ankstesnio pjovimo. Jei tvarkymo plote aptinkami perintys paukščiai, pirmąjį nendrių pjovimą tenka pavėlinti, priklausomai nuo paukščių perėjimo ypatybių. Tačiau negalima atidėlioti ilgiau nei iki liepos 15 d., nes vėliau mažėja priemonės veiksmingumas – rugpjūčio mėnesį nendrės šakniastiebiuose pradeda kaupti maisto medžiagas, dėl ko pavasarį išauga vešlūs ūgliai. Todėl siekiant nendres susilpninti, svarbu jas nupjauti iki rugpjūčio mėnesio. Pjaunant nendres II metais nukertamos ir atžalos. Nupjovus yra svarbu kiek įmanoma geriau sugrėbti ir ankstesnių metų negyvą nendrių biomase. Pjaunama 4 metus iš eilės, vėliau – pagal poreikį.

Nendres pjauti galima tiek rankiniu būdu, tiek naudojant specialią lengvąją techniką. Biomase turi būti pašalinta iš Teritorijos.

Pjaunant nendres 1 tvarkymo plote, yra svarbu išsaugoti dvilapio purvuolio ir paprastosios tuklės augalus. Todėl šiame tvarkymo plote nendres geriausia pjauti rankiniu būdu, nenujaujant retųjų augalų. Planuojant naudoti lengvąją techniką, reikalingos papildomos apsaugos priemonės: įgyvendinant 2.1 priemonę I metais, dvilapio purvuolio augalus ar jų grupes paženklinoti (pvz. kuolais). Ploteliuose su saugomais augalais, kurie apima buferinę juostą ne mažesniu kaip 1 m spinduliu aplink pažymėtus augalus, nendres pjauti rankiniu būdu nepažeidžiant saugomų augalų, o likusioje ploto dalyje nendrės nupjaunamos mechanizuotu būdu.

3 uždavinys, 3.1.–3.5. priemonės, diferencijuotai taikomos 3, 4a, 5, 6a, 7a, 8, 9a, 10a, 11, 12, 15a, 16, 17a, 18–22, 20, 20b, 21b, 22a, 23ab ir 23b tvarkymo plotuose.

3.1. priemonė taikoma 12 ir 24a plotuose. Iškertami visi sumedėję augalai. Siekiant sumažinti atžėlimą, mažus medelius ir krūmelius geriau išrauti, rovimą palengvinant stambesnių šaknų nukapojimu. Dėl mažesnio atžėlimo kertama kuo žemiau, kelmeliai perkertami/perpjaujami, žievė nukapojama/nudrožiama pjūklų. Biomase pašalinama iš Teritorijos. Kituose pievų tvarkymo plotuose priemonė nebūtina – juose aptinkami negausūs medžiai ar krūmai gali būti deklaruojami kaip kraštovaizdžio elementai ir, suteikdami pavėsj, pasitarnauti ganomų gyvulių gerovei.

3.2. priemonė taikoma 12, 24a plotuose. Atžalos nukertamos su kelmelio žieve ir jauni sumedėję augalai kertami/raunami bent 2 metus iš eilės, vėliau bent kas antri metai. Patartina tai daryti vegetacijos laikotarpiu, kad maži sumedėję augalai nebūtų pražiūrėti. Biomase pašalinama iš Teritorijos.

3.3. priemonė taikoma 3, 4a, 5, 6a, 7a, 8, 9a, 10a, 11, 12, 15a, 18, 19, 22 ir 22a plotuose. Dėl didelio žolės kiekio 3, 4a, 5, 6a, 7a, 8, 9a, 10a, 11, 15a, 18, 19, 22 ir 22a plotuose gerai būklei atkurti ir ją užtikrinti ateityje, rekomenduojamas šienavimas 2 kartus per sezoną. Šienaujama ūkininkavimui tinkamais terminais. Atolas gali būti ir nuganomas, o jei pjaunama gali būti išvežamas jo neišdžiovinus. Siekiant atkurti apleistos buveinės gerą būklę, 12 plote, būtina bent 3 metus iš eilės šienauti 2 kartus per sezoną: pirmasis kartas liepos mėnesį, antrasis – rugsėjį. Šienaujant gali sumažėti melsvosios melvenės gausumas. Toks pokytis nėra reikšmingas, nes melvenė nėra būtinas buveinės 6410, Melvenynai komponentas. Jei per 3 metus buveinės būklė tapo gera, toliau galima taikyti šienavimą kartą per sezoną (3.4 priemonę). Šienas išdžiovinamas pradalgėse ir išvežamas iš

Teritorijos. Alternatyva – ganymas, vidutinio derlingumo plotuose **3, 4a, 5, 6a, 7a, 8, 9a, 10a, 11, 15a, 18**) – 0,5 SG/ha, derlinguose (19, 22, 22a) – iki 1 SG/ha. Ganymo laikas nereglamentuojamas.

3.4. priemonė taikoma 16, 17a, 20, 20b, 21, 21b, 23ab, 23b tvarkymo plotuose.

Šienaujama ūkininkavimui tinkamais terminais. Šienas išdžiovinamas pradalgėse ir išvežamas iš teritorijos. Alternatyva šienavimui (3.3 ir 3.4 priemonėms) gali būti ganymas.

Mažiau derlinguose tvarkymo plotuose (**16, 17a, 20, 20b, 21, 21b, 23ab, 23b**) rekomenduojamas ganymo intensyvumas yra iki 0,3 SG/ha. Kad sumedėjusi augalija neplistų, pasibaigus ganiavai reikia nupjauti sumedėjusius augalus ir jų atžalas bei nenuėstus žolės kupstus ir pašalinti iš Teritorijos.

3.5. priemonė taikoma 24a plote. Reguliariai mozaikiškai šienauti, kasmet vis kitoje vietoje. I metais paruošiama schema, suskirstant visą tvarkymo plotą į lyginį skaičių fragmentų, ne didesnių nei 10 proc. nuo viso šienaujamo ploto. Svarbu, kad į kiekvieną fragmentą patektų mitybinių augalų – vandeninių rūgštynių (*Rumex aquaticus*), rūgštynių gudažolių (*R. hydrolapathum*). Pusė tarpusavyje nesusisiekiančių fragmentų nušienaujama, kita dalis paliekama. II metais nušienaujami fragmentai, kurie buvo palikti, o paliekami ankstesniais metais šienauti ploto fragmentai su mitybiniais augalais. Tokiu būdu kiekvienas fragmentas su mitybiniais augalais nušienaujamas kartą per 2 metus. Rekomenduojamas rankinis šienavimas ar lengva technika (pvz. motobloku). Nupjauta biomasė pašalinama iš Teritorijos. Jei pastebimas sumedėjusių augalų plitimas, rekomenduojama juos iškirsti ir bent 2 metus iš eilės naikinti atžalas jas nukapojant, kuo labiau pažeidžiant kelmelio žievę.

Galima alternatyva – ganymas. **24a** tvarkymo plote ganymo intensyvumas – 0,5 SG/ha, nors pirmuosius 3 metus gali būti didesnio intensyvumo, bet ne daugiau kaip 1 SG/ha. Didesnis (iki 1 SG/ha) intensyvumas gali būti ir taikant rotacinį ganymo būdą. Kad sumedėjusi augalija neplistų, pasibaigus ganiavai reikia nupjauti sumedėjusius augalus ir jų atžalas bei nenuėstus žolės kupstus ir pašalinti iš Teritorijos.

4 uždavinys, 4.1. priemonė. Tvarkymo plotai Sosnovskio barščiui naikinti neiškirti, nes situacija sparčiai kinta augalams plintant. Be to, tik įvertinus aktualią sąžalynų būklę (užimamą plotą, augalų gausumą, augavietės ypatybes) galima parinkti tinkamiausią metodą. Pagal dabartinius duomenis, invazinių augalų plotai galėtų užimti apie 3 ha. Tankiausi Sosnovskio barščio sąžalynai telkiasi vakarinėje ir pietrytinėje Teritorijos pakraščiuose. Veiksmingiausias naikinimo būdas yra suarti ne mažiau kaip iki 40 cm gylio. Tačiau sumedėjusia augalija apaugusiuose, bet į miško naudmenas neįtakasuotuose plotuose rekomenduojama iškirsti sumedėjusius augalus ir atlikti giluminį frezavimą (ne mažiau kaip iki 40 cm gylio). Miško pakraščio sąžalynus ir pavienius augalus ar nedideles jų grupes galima naikinti augalus iškasant. Tai geriausia daryti balandžio ir gegužės mėnesiais, kai dirvožemis minkštas, o augalai dar nėra dideli. Vasarą reikia pakartoti kasimą, nes paprastai būna augalų, išaugusių iš dirvožemyje užsilikusių šaknų gabaliukų. Šaknys turi būti surinktos ir sunaikinamos (pvz. sudžiovinamos ir sudeginamos, kompostuojamos). Griovio šlaituose augančius Sosnovskio barščius galima pjauti 3–4 kartus per sezoną, jiems neleidžiant subrandinti sėklų. Bet juos nusilpninti ir išnaikinti tokiu būdu truktų kelerius metus. Sosnovskio barštis turi būti naikinamas ir už Teritorijos ribos esančiuose, su ja besiribojančiuose plotuose, kad iš jų neplistų į Teritoriją. Visos vietos, kuriose buvo naikintas Sosnovskio barštis, turi būti stebimos ir, esant reikalui, tvarkomos bent 5 metus, nes augalai gali sudygti iš dirvožemyje esančių sėklų ar išaugti iš užsilikusių šaknų gabaliukų. Siekiant išvengti odos pažeidimų, naikinant Sosnovskio barštį, svarbu naudoti asmenines apsaugos priemones.

Teritorijoje aptinkamos ir kitos invazinės rūšys (pvz. kanadinė elodėja (*Elodea canadensis*), varpinė medlieva (*Amelanchier spicata*), smulkiažiedė sprigė (*Impatiens parviflora*)). Žemės valdytojai, nuomininkai ir panaudos gavėjai turi imtis reikiamų priemonių joms naikinti.

Teritorijoje išskirti tvarkymo plotai, kuriuose aptinkamos geros būklės 6450, Aliuvinių pievų (1,9 ha), 6510, Šienaujimų mezofitų pievų (13,72 ha) ir 7160, Nekalkingų šaltinių ir šaltiniuotų pelkių (0,006 ha) buveinės. Šiuose tvarkymo plotuose tikslinės gamtotvarkos priemonės nenumatomos, tačiau svarbu pievose toliau tęsti vykdomą ūkinę veiklą. Nuolatos stebėti buveinių pokyčius ir, nustatius buveinių blogėjimo požymius, pagal poreikį taikyti atitinkamas gamtotvarkos priemones.

EB svarbos miško buveinėse nesiūloma aktyvių tvarkymo priemonių. Plačiosios dusios buveinėje svarbiausia užtikrinti vandens telkinio gerą būklę, nesusausinti, neleisti užaugti sumedėjusia augalija. Blogėjant pievų buveinių būklei, taikyti atitinkamas priemones, aprašytas Plane (neleisti užaugti sumedėjusia augalija, šienauti).

Dalis tvarkymo plotų patenka į valstybinės žemės plotą, todėl gamtotvarkos priemonės būtų įgyvendinamos tik gavus valstybinės žemės patikėtinio NŽT ir panaudos gavėjo VSAT pritarimus. Privačiuose sklypuose prieš įgyvendinant priemones būtina gauti savininkų sutikimą.

4 lentelė. Informacija apie tvarkymo plotus

Tvarkymo ploto Nr.	Tvarkytinas plotas, ha	Europos Bendrijos svarbos natūralios buveinės kodas, jos užimamas plotas (atskirai pažymint, kurioms buveinėms nustatyti apsaugos tikslai)	Saugomos rūšys, rūšies buveinės užimamas plotas ar individų skaičius (atskirai pažymint, kurios rūšys yra Europos Bendrijos svarbos ir kurioms nustatyti apsaugos tikslai)	Žemės nuosavybės forma (valstybinė ar privati), valstybinės žemės valdytojai (jei valdytojas VĮ Valstybinių miškų urėdija, įrašomas ir atitinkamas regioninis padalinys)	Žemės naudmenos, jų užimami plotai	Miško kvartalų ir sklypų Nr., miškų grupė	Gamtinės sąlygos ir kitos tvarkyti svarbios aplinkybės
1	4,84	7230 - 3,78 ha	Dvilapis purvuolis (0,31)	Valstybinė, NŽT	Ganyklos arba pievos (4,08); Medžių, krūmų želdiniai (0,01); Miškas (0,75); Upeliai, kanalai, drenažo grioviai (0,01)		Šlapia
2	2,01	7230 - 1,92 ha		Valstybinė, NŽT	Ganyklos arba pievos (1,50); Medžių, krūmų		Šlapia

					želdiniai (0,41); Miškas (0,10)	
3	0,31	6510 - 0,31 ha		Valstybinė, NŽT	Dirbama žemė (0,31); Lauko ir miško keliukai (0,01)	Sausa
4a	0,34	6510 - 0,34 ha		Privati	Dirbama žemė (0,34)	Sausa
5	0,81	6510 - 0,81 ha		Valstybinė, NŽT	Dirbama žemė (0,81);	Sausa
6a	0,58	6510 - 0,57 ha		Privati	Dirbama žemė (0,58)	Sausa
7a	0,36	6510 - 0,36 ha		Privati	Dirbama žemė (0,36)	Šlapia
8	0,22	6510 - 0,22 ha		Valstybinė, NŽT	Dirbama žemė (0,22)	Sausa
9a	0,69	6510 - 0,69 ha		Privati	Dirbama žemė (0,69)	Sausa
10a	1,87	6510 - 1,86 ha		Privati	Dirbama žemė (1,87)	Sausa
11	0,19	6510 - 0,16 ha 91E0 - 0,02 ha		Valstybinė, NŽT	Dirbama žemė (0,18)	Sausa
12	1,01	6410 - 0,58 ha 7230 - 0,02 ha 91E0 - 0,02 ha		Valstybinė, NŽT	Ganyklos arba pievos (0,09); Medžių, krūmų želdiniai (0,88); Miškas (0,05)	Sausa
13	0,68	7230 - 0,54 ha		Valstybinė, NŽT	Dirbama žemė (0,68); Miškas (0,01)	Sausa, dalyje drėgna ar šlapia
13a	0,78	7230 - 0,76 ha		Privati	Dirbama žemė (0,77); Miškas (0,01)	Šlapia
14	0,8	7230 - 0,70 ha		Valstybinė, NŽT	Dirbama žemė (0,55); Ganyklos arba pievos (0,10); Medžių, krūmų	Sausa

					želdiniai (0,12); Miškas (0,03)	
15a	2,14	6210 - 0,65 ha 6510 - 1,45 ha		Privati	Dirbama žemė (2,11); Lauko ir miško keliukai (0,02); Medžių, krūmų želdiniai (0,01); Miškas (0,01)	Sausa
16	0,66	6210 - 0,65 ha		Valstybinė, NŽT	Dirbama žemė (0,65); Medžių, krūmų želdiniai (0,01)	Sausa
17a	0,79	6210 - 0,56 ha 6510 - 0,21 ha		Privati	Dirbama žemė (0,79)	Sausa
18	0,7	6510 - 0,7 ha		Valstybinė, NŽT	Dirbama žemė (0,69); Lauko ir miško keliukai (0,01)	Sausa
19	0,46	6450 - 0,37 ha		Valstybinė, NŽT, VSAT	Ganyklos arba pievos (0,46)	Sausa
20	0,13	6210 - 0,11 ha		Valstybinė, NŽT, VSAT	Ganyklos arba pievos (0,13)	Sausa
20b	0,11			Valstybinė, NŽT, VSAT	Ganyklos arba pievos (0,11)	Sausa
21	0,64	6210 - 0,55 ha		Valstybinė, NŽT	Dirbama žemė (0,61) Ganyklos arba pievos (0,01), Lauko ir miško keliukai (0,02)	Sausa
21b	0,46			Valstybinė, NŽT	Dirbama žemė (0,46)	Sausa
22	0,59	6450 - 0,58 ha		Valstybinė, NŽT, VSAT	Ganyklos arba pievos (0,59)	Drėgna
22a	0,25	6450 - 0,25 ha		Privati	Ganyklos arba pievos (0,25)	Drėgna
23ab	0,57			Privati	Dirbama žemė (0,56); Miškas (0,01)	Sausa

23b	0,6			Valstybinė, NŽT	Dirbama žemė (0,56) Ganyklos arba pievos (0,04)		Sausa
24a	1,22		Didysis auksinukas (1,02)	Privati	Ganyklos arba pievos (1,15) Medžių, krūmų želdiniai (0,07)		Drėgna, vietomis šlapia
25	0,39	6430 - 0,39 ha	Ūdra (0,08)	Valstybinė	Ganyklos arba pievos (0,33) Miškas (0,04) Upeliai, kanalai, drenažo grioviai (0,01)		Drėgna
26	0,52	6210 - 0,52 ha		Valstybinė	Dirbama žemė (0,52)		Sausa
27	0,89	6430 - 0,89 ha	Ūdra (0,47)	Valstybinė, VSAT	Ganyklos arba pievos (0,57); Miškas (0,26); Upeliai, kanalai, drenažo grioviai (0,01); Upės (0,05)		Drėgna
28	0,95	6510 – 0,95 ha		Valstybinė	Dirbama žemė (0,80); Ganyklos arba pievos (0,09); Lauko ir miško keliukai (0,06)		Sausa
28a	0,28	6510 – 0,28 ha		Privati	Dirbama žemė (0,13); Ganyklos arba pievos (0,11); Lauko ir miško keliukai (0,03); Miškas (0,01)		Sausa

29	0,74	6510 - 0,74 ha		Valstybinė	Dirbama žemė (0,73); Ganyklos arba pievos (0,02)		Sausa
30	1,31	6430 - 1,31 ha	Ūdra (0,32)	Valstybinė, VSAT	Ganyklos arba pievos (1,16); Medžių, krūmų želdiniai (0,02); Upeliai, kanalai, drenažo grioviai (0,09)		Drėgna

III. UŽ PRIEMONIŲ ĮGYVENDINIMĄ ATSAKINGI SUBJEKTAI IR PRIEMONĖMS ĮGYVENDINTI REIKALINGI IŠTEKLIAI

8. Plano priemonių įgyvendinimą Teritorijoje organizuoja ir koordinuoja Direkcija. Ji atsakinga už Teritorijoje nustatytų EB svarbos natūralių buveinių palankios apsaugos būklės užtikrinimą, kitų saugomų gamtos vertybių priežiūrą. Direkcija bendradarbiauja su NŽT ir VSAT dėl priemonių įgyvendinimo, taip pat su privačiais savininkais. Pagrindiniai šiame plane numatyti priemonių finansavimo šaltiniai yra Europos Sąjungos fondų lėšos. Kiti finansavimo šaltiniai priemonių įgyvendinimui yra Lietuvos Respublikos valstybės biudžeto lėšos, Aplinkos apsaugos rėmimo programos, Bendrųjų miškų ūkio reikmių finansavimo programos, taip pat teisės aktų nustatyta tvarka gautos kitos lėšos. Įgyvendinimo metai gali keistis priklausomai nuo gauto ar negauto finansavimo gamtotvarkos priemonių įgyvendinimui ar kitų svarbių priežasčių. II prioriteto tvarkymo plotuose 20b, 21b, 23ab, 23b (viso 1,74 ha) priemonės įgyvendinamos turint tam lėšų. Preliminarus lėšų poreikis apskaičiuojamas pagal I prioriteto jau įgyvendintų priemonių kaštus.

5 lentelė. Priemonių įgyvendinimo apimtys ir terminai

Gamtotvarkos priemonės Nr.	Atsakinga institucija	Tvarkymo ploto Nr.	Darbų apimtys, ha, vnt.	Įgyvendinimo metai, preliminarus lėšų poreikis, Eur.				
				I	II	III	IV	V
1.1.	Direkcija	Visa teritorija	178,07	x				
1.2.	Direkcija	Visa teritorija	178,07		20000			
1.3.	Direkcija	Visa teritorija	178,07			100000		
2.1.	Direkcija	1, 2, 13, 13a	8,31	16000				
2.2.	Direkcija	1, 2, 13, 13a	8,31		10000	10000		10000
2.3.	Direkcija	1, 2, 13, 13a	8,31	x	20000	20000	15000	15000
3.1.	Direkcija	12, 24a	2,23	5000				
3.2.	Direkcija	12, 24a	1,5		2000	2000		2000
3.3.	Direkcija	3, 4a, 5, 6a, 7a, 8, 9a, 10a, 11, 12, 15a, 18, 19, 22, 22a	11,36	15000	15000	15000	10000	10000
3.4.	Direkcija	16, 17a, 20, 21	2,22	3000	3000	3000	3000	3000
3.5.	Direkcija	24a	1,22	1000	1000	1000	1000	1000
4.1.	Direkcija, NŽT		Apie 3 ha	30000	30000	30000	30000	30000

IV. PLANO ĮGYVENDINIMO STEBĖSENA IR PERŽIŪRA

9. Už Plano įgyvendinimo stebėseną, peržiūrą ir tikslinimą atsako Direkcija, kuri vertina EB svarbos natūralių buveinių būklę, Plano ir jo priemonių efektyvumą. Direkcija įveda informaciją apie įgyvendintas gamtotvarkos priemones į Biologinės įvairovės informacinės sistemos (toliau – BĪIS) gamtotvarkos modulį (<https://gamtotvarka.biip.lt/>) ne vėliau kaip per 15 darbo dienų.

Planas turi būti peržiūrimas ne vėliau kaip po penkerių metų jį patvirtinus ir parengiant peržiūros ataskaitą pagal Apraše pateiktas rekomendacijas. Kitos peržiūrų ataskaitos rengiamos ne rečiau kaip kas 5 metai. Planas gali būti peržiūrimas ar tikslinimas ir dažniau nei kas penkerius metus, jeigu atsiranda naujų aplinkybių, kurios nevertintos Plano rengimo metu, pradeda blogėti EB svarbos natūralių buveinių būklė, mažėja saugomų rūšių populiacija arba randama efektyvesnių būdų užtikrinti palankią jų apsaugos būklę.

Įgyvendinant Plane numatytas priemones, stebimas jų poveikis saugomų gamtos vertybių apsaugos būklei pagal Europos Bendrijos svarbos natūralių buveinių geros apsaugos būklės kriterijus, patvirtintus Lietuvos Respublikos aplinkos ministro 2018 m. balandžio 19 d. įsakymu Nr. D1-317 „Dėl Buveinių apsaugai svarbių teritorijų nustatymo“ (toliau – Geros apsaugos būklės kriterijai). Tuo tikslu fiksuojamos natūralių buveinių plotų ribos, o būklė vertinama pagal natūralių buveinių būklės vertinimo kriterijus (toliau – BVK), patvirtintus Valstybinės saugomų teritorijų tarnybos prie Aplinkos ministerijos direktoriaus 2025 m. spalio 17 d įsakymu „Dėl Europos bendrijos svarbos natūralių buveinių monitoringo metodikos patvirtinimo“. Pirminio būklės vertinimo pagal BVK duomenys turi būti ne senesni kaip 2 metai iki gamtotvarkos darbų pradžios, nes dėl klimato krizės apsausintų pelkių buveinių būklė sparčiai kinta. Visas Buveinių būklės vertinimas prieš gamtotvarką ir 5-aisiais Plano įgyvendinimo metais atliekamas toje pačioje vietoje. Optimalus tyrimų laikas – vegetacijos laikotarpiu, birželio pirmoje pusėje. Pagal galimybes ši stebėseną derinama su Direkcijos vykdoma gamtos vertybių stebėseną, valstybinių draustinių vertinimu.

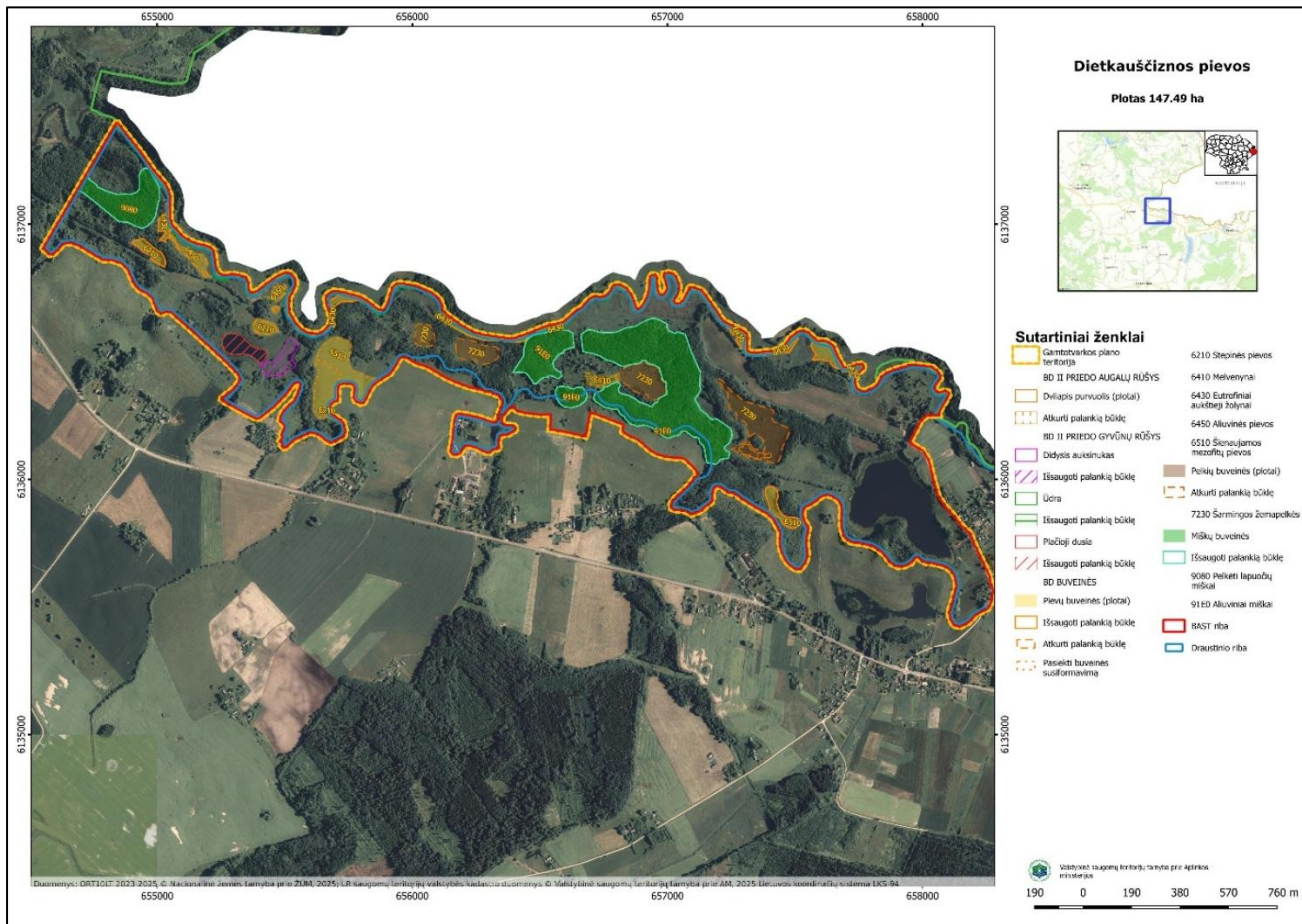
V. PRIEDAI

10. Tvarkymo plotų žemėlapis, kita grafinė dalis pateikiami 1-3 prieduose. Taip pat su žemėlapiais galima susipažinti BĮIS gamtotvarkos modulyje https://gamtotvarka.biip.lt/dokumentai/gamtotvarkos-planai/perziura/tvarkymo_teritorijos/8e6fde15-0c98-4bce-b100-58b7bcf484ec/.

SRIS kaupiami duomenys apie saugomas gamtos vertybes, kurių tiksli radimo vieta 1 priede nenurodoma. Duomenys apie saugomas rūšis, jų augavietes ir radavietes tvarkomi ir teikiami Saugomų rūšių informacinės sistemos duomenų teikimo ir tvarkymo tvarkos aprašo nustatyta tvarka.

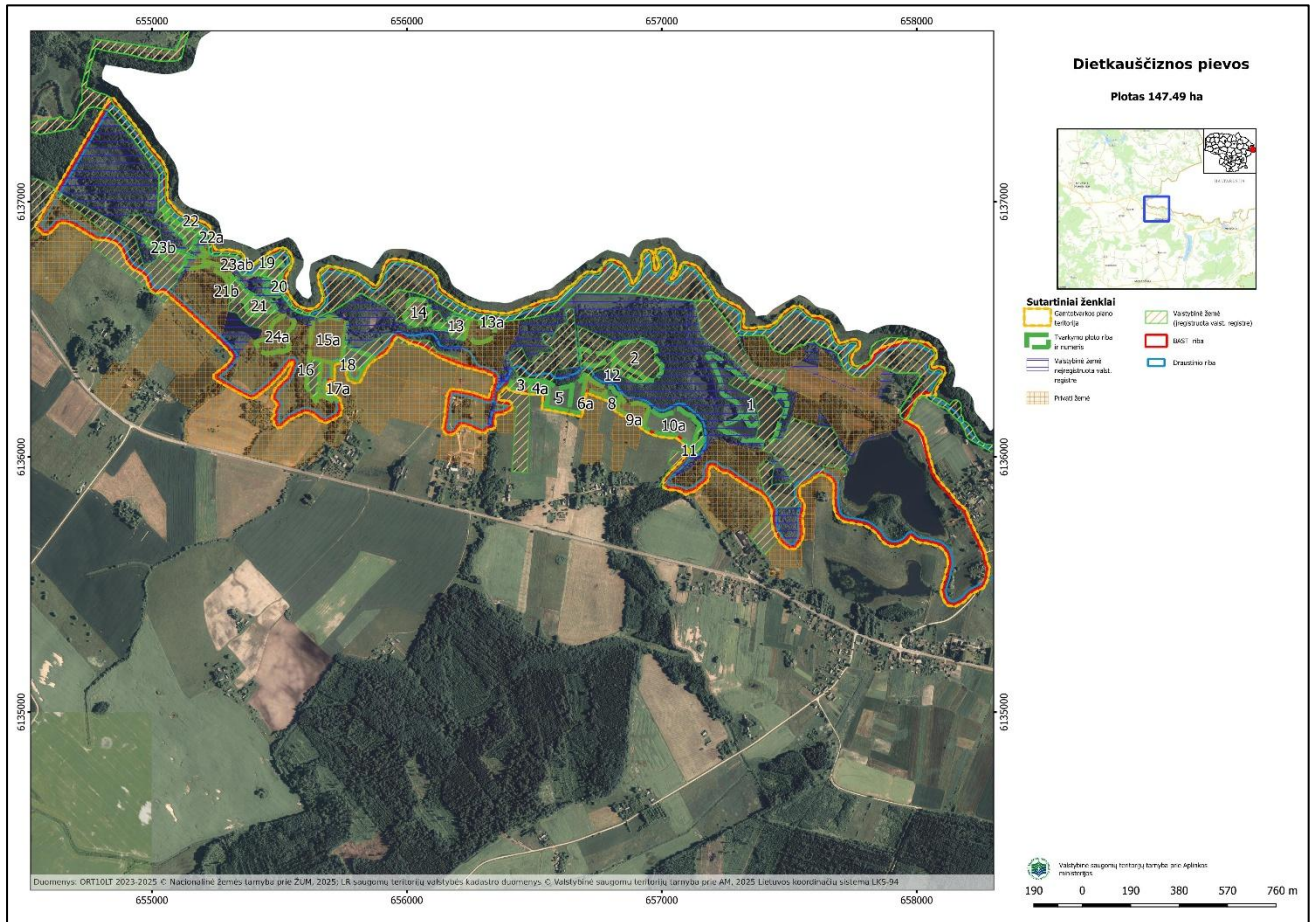
Buveinių apsaugai svarbios teritorijos
 „Dietkauščiznos pievos“ (kodas LTIGN0004)
 gamtotvarkos plano
 1 priedas

EB svarbos natūralių buveinių, rūšių plotų išsidėstymas



Buveinių apsaugai svarbios teritorijos
„Dietkauščišnos pievos“ (kodas LTIGN0004)
gamtotvarkos plano
2 priedas

Tvarkymo plotai



Buveinių apsaugai svarbios teritorijos
 „Dietkauščiznos pievos“ (kodas LTIGN0004)
 gamtotvarkos plano
 3 priedas

Žemės naudmenos

