



**Bendrai finansuoja
Europos Sąjunga**



LIFE INTEGRUOTASIS PROJEKTAS
„NATURA 2000 TINKLO VALDYMO OPTIMIZAVIMAS LIETUVOJE“
LIFE-IP-PAF-NATURALIT Nr. LIFE16 IPE/LT/016

**BUVEINIŲ APSAUGAI SVARBIOS TERITORIJOS
„GAIDŽIABALĖS SAMANYNĖ“ (KODAS LTROK0003)
GAMTOTVARKOS PLANAS**

VILNIUS, 2026

| | |
|-----------------------------------|-----------------------------------------------------------------------------------------------------------------------------------------------------------------------------------------------------------------------------------------------------------------------------------------------------------------------------------------------------------------------------------------------------------------------------------------------------------------------------------------------------------------------------------------------------------------------------------------------------------------------------------------------------------------------------------------------------------------------------------|
| PLANAVIMO DOKUMENTAS | BUVEINIŲ APSAUGAI SVARBIOS TERITORIJOS „GAIDŽIABALĖS SAMANYNĖ“ (KODAS LTROK0003) GAMTOTVARKOS PLANAS |
| PLANUOJAMA TERITORIJA | Buveinių apsaugai svarbi teritorija „Gaidžiabalės samanyne“ (kodas LTROK0003), Rokiškio rajono savivaldybė |
| GAMTOTVARKOS PLANO TIKSLAS | Atkurti palankią Europos Bendrijos svarbos natūralių buveinių apsaugos būklę: 7110, *Aktyvios aukštapelkės (ne mažesniame nei 18,3 ha plote), 91D0, *Pelkiniai miškai (ne mažesniame nei 28,8 ha plote), taip pat išsaugoti gerą EB svarbos vertybių būklę. |
| PROJEKTAS | LIFE integruotasis projektas „Natura 2000 tinklo valdymo optimizavimas Lietuvoje“, Nr. LIFE16 IPE/LT/016 (LIFE-IP PAF-NATURALIT) |
| PROJEKTO FINANSAVIMAS | Europos Sąjungos Aplinkos ir klimato politikos programos (LIFE) ir Lietuvos Respublikos valstybės biudžeto lėšos |
| PLANO ORGANIZATORIUS | Valstybinė saugomų teritorijų tarnyba prie Aplinkos ministerijos, Antakalnio g. 25, 10312 Vilnius, tel. +370 659 29483, el. paštas vstt@vstt.lt , interneto svetainės adresas https://vstt.lrv.lt/ |
| PLANO RENGĖJAS | Aukštaitijos saugomų teritorijų direkcija, J. Biliūno g. 55, 29110 Anykščiai, tel. +370 686 10177, el. paštas aukstaitija@saugoma.lt , interneto svetainės adresas https://astd.lrv.lt/lt Gamtotvarkos plano ekspertai ir konsultantai: Gintarė Grašytė Dalytė Matulevičiūtė Nerijus Žitkevičius Informacijos apie priemones valstybiniuose miškuose rengėjas: Valstybės įmonė Valstybinių miškų urėdija, Pramonės pr. 11A, Kaunas, tel. +370 5 273 4021 , el. paštas info@vmu.lt , interneto svetainės adresas https://vmu.lt/ |
| RENGIMO PAGRINDAS | Valstybinės saugomų teritorijų tarnybos prie Aplinkos ministerijos įgyvendinamo projekto „Natura 2000 tinklo valdymo optimizavimas Lietuvoje“ Nr. LIFE16 IPE/LT/016 (LIFE-IP PAF-NATURALIT) veikla, skirta gamtotvarkos planavimo proceso peržiūrai ir tobulinimui |

TURINYS

| | |
|------------------------------------------------------------------------------------------------------------------------|-----------|
| I. ESAMOS SITUACIJOS APRAŠYMAS IR ĮVERTINIMAS | 4 |
| II. PLANO TIKSLAI, UŽDAVINIAI, PRIEMONĖS, JŲ ĮGYVENDINIMO EILIŠKUMAS IR GALIMOS PRIEMONIŲ ALTERNATYVOS..... | 6 |
| III. INFORMACIJA APIE PRIEMONES VALSTYBINIUOSE MIŠKUOSE..... | 12 |
| IV. UŽ PRIEMONIŲ ĮGYVENDINIMĄ ATSAKINGI SUBJEKTAI IR PRIEMONĖMS ĮGYVENDINTI REIKALINGI IŠTEKLIAI | 22 |
| V. PLANO ĮGYVENDINIMO STEBĖSENA IR PERŽIŪRA | 23 |
| VI. PRIEDAI | 23 |

I. ESAMOS SITUACIJOS APRAŠYMAS IR ĮVERTINIMAS

1. „Gaidžiabalės samanyinės“ gamtotvarkos planas (toliau – Planas) parengtas buveinių apsaugai svarbiai teritorijai (toliau – BAST) „Gaidžiabalės samanyinė“ (kodas LTROK0003). Planas parengtas vadovaujantis Saugomų teritorijų gamtotvarkos planų, tikslinių programų ir veiksmų planų rengimo tvarkos aprašu, patvirtintu Lietuvos Respublikos aplinkos ministro 2024 m. gegužės 28 d. įsakymu Nr. D1-180 „Dėl Saugomų teritorijų gamtotvarkos planų, tikslinių programų ir veiksmų planų rengimo tvarkos aprašo patvirtinimo“ (toliau – Aprašas).

2. Gaidžiabalės samanyinė (toliau – Teritorija) yra Rokiškio rajono savivaldybėje. Teritorijos plotas – 171,89 ha. Teritorija patenka į valstybinį Gaidžiabalės samanyinės telmologinį draustinį (toliau – Draustinis). Teritorija, kaip ir Draustinis, priskirta Aukštaitijos saugomų teritorijų direkcijos (toliau – Direkcija) priežiūrai, apsaugai ir tvarkymui užtikrinti.

3. Lietuvos Respublikos aplinkos ministro 2018 m. balandžio 19 d. įsakymu Nr. D1-317 „Dėl Buveinių apsaugai svarbių teritorijų nustatymo“, Teritorija įtraukta į BAST sąrašą. Šiame įsakyme įvardintos vertybės (įskaitant jų būklės vertinimą ir apsaugos tikslą), Saugomų rūšių informacinės sistemos (toliau – SRIS) duomenys apie kitas aptiktas vertybes pateikiamos 1 lentelėje.

1 lentelė. Informacija apie saugomas gamtos vertybes

| Eil. Nr. | Vertybė | Apsaugos statusas | Vertybės būklė | Apsaugos tikslas | Specifinės kriterijų vertės Teritorijoje |
|----------|---------------------------------------------|-------------------|----------------------------------------------------------|----------------------------------------------------------------------------------------------------------------------------------------------------------------------------------------------------------|---------------------------------------------------------|
| 1 | 7110, *Aktyvios aukštapelkės | BD I | Bloga | Bendras buveinės „7110, Aktyvios aukštapelkės“ apsaugos tikslo plotas yra 18,3 ha, kuriame reikia atkurti gerą buveinės būklę. | Taikomos visos GAB rinkinio kriterijų tikslinės vertės. |
| 2 | 91D0, *Pelkiniai miškai | BD I | Gera – 42 ha Bloga – 28,8 ha | Bendras buveinės „91D0, Pelkiniai miškai“ apsaugos tikslo plotas yra 70,8 ha, kuriame reikia išsaugoti gerą būklę ne mažesniame kaip 42 ha plote ir atkurti gerą būklę ne mažesniame kaip 28,8 ha plote. | Taikomos visos GAB rinkinio kriterijų tikslinės vertės. |
| 3 | Baltasis kiškis (<i>Lepus timidus</i>) | SRS | Registruota Teritorijoje, nėra duomenų apie rūšies gausą | | |

| | | | | | |
|---|----------------------------------------------------|--------------|----------------------------------------------------------|--|--|
| 4 | Erelis žuvininkas (<i>Pandion haliaetus</i>) | PD I, SRS | Registruota Teritorijoje, nėra duomenų apie rūšies gausą | | |
| 5 | Eurazinis tetervinas (<i>Tetrao tetrrix</i>) | PD I, SRS | Registruota Teritorijoje, nėra duomenų apie rūšies gausą | | |
| 6 | Vakarinis vapsvaėdis (<i>Pernis apivorus</i>) | PD I, SRS | Registruota Teritorijoje, nėra duomenų apie rūšies gausą | | |

Sutrumpinimai: BD – 1992 m. gegužės 21 d. Tarybos Direktyva 92/43/EEB dėl natūralių buveinių ir laukinės faunos bei floros apsaugos, I, II priedai;

PD – 2009 m. lapkričio 30 d. Europos Parlamento ir Tarybos direktyva 2009/147/EB dėl laukinių paukščių apsaugos (kodifikuota redakcija), I priedas;

SRS – Lietuvos Respublikos saugomų gyvūnų, augalų ir grybų sąrašas (<https://e-seimas.lrs.lt/portal/legalAct/lt/TAD/TAIS.219902/asr>);

GAB – Europos Bendrijos svarbos natūralių buveinių ir rūšių buveinių geros apsaugos būklės kriterijai.

Pastaba: Visas 91D0, *Pelkiniai miškai buveinės plotas šiuo metu nėra geros būklės, todėl įtrauktas į tvarkymo plotus ir jiems numatytos gamtotvarkos priemonės.

4. Teritorijoje esantys miškai, išskyrus šiaurinėje dalyje esančius privačius miškus, kurie sudaro apie 10 ha plotą, valdomi valstybės įmonės Valstybinių miškų urėdijos (toliau – VĮ VMU) Rokiškio regioninio padalinio. Europos Bendrijos (toliau – EB) svarbos buveinių apsaugai svarbūs plotai nepatenka į privačią nuosavybę. Žemėnaudos tipai ir užimami plotai pateikiami 2 lentelėje.

2 lentelė. Žemėnaudos pasiskirstymas

| Žemėnaudos rūšis | Plotas, ha |
|-------------------------|-------------------|
| Dirbama žemė | 0,02 |
| Ganyklos arba pievos | 0,02 |
| Miškas | 91,79 |
| Pelkės | 77,43 |
| Kita | 2,63 |
| Viso, ha | 171,89 |

5. Buveinių gerai būklei atkurti svarbu tinkamas hidrologinis režimas. Todėl tik parengus hidrologinio režimo atkūrimo projektą ir jį įgyvendinus, galima tikėtis buveinių atsikūrimo. Taip pat svarbu pašalinti sumedėjusią augaliją iš buveinės 7110, *Aktyvios aukštapelkės, o buveinėje 91D0, *Pelkiniai miškai – nebūdingų rūšių medžius (paliekamos pelkinių ekologinių formų pušys, medžiai su mikrobuveinėmis). Erelis žuvininkas yra saugoma, reta rūšis Lietuvoje, aptikta perinti Teritorijoje, kuri nėra paukščių apsaugai svarbi teritorija. Tačiau svarbu taikyti tvarkymo priemones išsaugant ar atkuriant veisimosi sąlygas. Lietuvos Respublikos specialiųjų žemės naudojimo sąlygų įstatymo 81 straipsnyje nurodytos specialiosios žemės naudojimo sąlygos, taikomos telmologiniuose draustiniuose, 95 straipsnyje nurodytos specialiosios žemės naudojimo sąlygos, taikomos miško žemėje, 102 straipsnyje nurodytos specialiosios žemės naudojimo sąlygos, taikomos pelkėse ir šaltinyuose, taip pat Lietuvos Respublikos planuojamos ūkinės veiklos poveikio aplinkai vertinimo įstatymo 3 straipsnio 1 dalies 3 punkto, kuris reglamentuoja, kad bet kokie projektai dėl planuojamos ūkinės veiklos būtų įvertinti Planuojamos ūkinės veiklos poveikio aplinkai vertinimo nustatyta tvarka, įvertinant ar numatoma veikla gali daryti reikšmingą poveikį „Natura 2000“ teritorijoje saugomoms gamtinėms vertybėms, nuostatos užtikrina BAST aptinkamų EB svarbos natūralių buveinių ir rūšių buveinių apsaugą.

II. PLANO TIKSLAI, UŽDAVINIAI, PRIEMONĖS, JŲ ĮGYVENDINIMO EILIŠKUMAS IR GALIMOS PRIEMONIŲ ALTERNATYVOS

6. Plano tikslas – atkurti palankią EB svarbos natūralių buveinių apsaugos būklę – 7110, *Aktyvios aukštapelkės (ne mažesniame nei 18,3 ha plote), 91D0, *Pelkiniai miškai (ne mažesniame nei 28,8 ha plote) ir išsaugoti gerą EB svarbos buveinių būklę, taip pat užtikrinti palankias veisimosi sąlygas ereliui žuvininkui.

3 lentelė. Priemonių įgyvendinimo planas (uždaviniai nurodyti prioriteto tvarka)

| Plano uždavinys | Priemonės pavadinimas | Atsakinga institucija | Priemonės įvykdymo periodiškumas |
|---------------------------------------------------------------------------------|--------------------------------------------------------------------------|-----------------------|----------------------------------|
| 1. Atkurti hidrologinį režimą | 1.1. parengti hidrologinio režimo atkūrimo projektą | Direkcija | I metai |
| | 1.2. įgyvendinti hidrologinio režimo atkūrimo projektą | Direkcija, VĮ VMU | I–II metai |
| 2. Sudaryti sąlygas atsikurti gerai 7110 *Aktyvios aukštapelkės buveinės būklei | 2.1. kirsti sumedėjusią augaliją, dalį biomasės pašalinti iš Teritorijos | VĮ VMU, Direkcija | II metai |

| | | | |
|-----------------------------------------------------------------------------|----------------------------------------------------------------------------------------------------------------------------------------------------------|-------------------|---------------------------------------------------------------------|
| | 2.2. kirsti atžalas, kirsti ir/ar rauti sumedėjusią augaliją | VĮ VMU, Direkcija | III–V metai, vėliau pagal poreikį bet ne rečiau nei kas antri metai |
| 3. Sudaryti sąlygas atsikurti gerai buveinės 91D0, *Pelkiniai miškai būklei | 3.1. kirsti beržus ir intensyviai augančias pušis, egles, pomiškį ir traką, dalį biomasės pašalinti iš Teritorijos | VĮ VMU, Direkcija | II metai |
| | 3.2. kirsti atžalas, kirsti ir/ar rauti sumedėjusią augaliją | VĮ VMU, Direkcija | III–V metai, vėliau pagal poreikį bet ne rečiau nei kas antri metai |
| 4. Sudaryti palankias sąlygas veistis ereliams žuvininkams | 4.1. įvertinti esamą erelio žuvininko lizdo būklę, jei ji prasta – įrengti dirbtinę lizdavietę (apsvarstant galimybę įrengti kitoje Teritorijos vietoje) | Direkcija, VĮ VMU | I metai |
| | 4.2 vykdyti erelio žuvininko lizdavietės stebėseną, informaciją pateikti SRIS | Direkcija | Kasmet |

Pastaba: priemonių aprašyme sąvoka „biomasė“ apima šalinamą nukirstą, ar išrautą sumedėjusią augaliją.

7. Informacija apie priemonių įgyvendinimą:

1 uždavinys. Uždaviniu siekiama atkurti saugomoms buveinėms atsikurti ar jų būklei pagerinti tinkamas hidrologines sąlygas, kurios buvo sutrikdytos įrengus sausinimo griovių tinklą.

1.1.–1.2. priemonės. Rengiant hidrologinio režimo atkūrimo projektą, vertinti reikėtų visą teritoriją, todėl tvarkymo plotai neišskirti. Šio projekto rengimo metu įvertinama, kokią įtaką, kokiam plote EB svarbos buveinėms turės siūlomi tvenkimai, taip pat kaip tai gali paveikti privačios nuosavybės sklypus, ar kertami medžiai gali būti panaudojami patvankų statybai, vandens lygio matavimo šulinėlių vieta (sukurti hidrologinio monitoringo tinklą) ir kt. Pirmiausia parengiamas ir įvertinamas hidrologinio režimo atkūrimo projektas. Įvertinama, ar sekančiais metais gali vykti kirtimai kartu su hidrologinio režimo atkūrimo projekto įgyvendinimu, ar pirmiausia turi vykti kirtimo darbai. Siektina, kad tarp kirtimo darbų ir hidrologinio režimo atkūrimo projekto įgyvendinimo būtų kuo trumpesnis laikotarpis, kad aukštesnis vandens lygis sumažintų atžalų ataugimo tikimybę.

2 uždavinys. Uždaviniu siekiama atkurti ir palaikyti buveinei būdingą augalijos struktūrą ir sumažinti vandens praradimą dėl intensyviai augančių medžių garinimo. Buveinių tvarkymo darbai pagal 2 uždavinio priemones turės teigiamą poveikį ir eurazinių tetervinių populiacijos būklei.

2.1. priemonė, 1 tvarkymo plotas. Buveinės 7110,*Aktyvios aukštapelkės plotas užauginėja nebūdingų buveinei rūšių medžiais, kurie turi neigiamos įtakos buveinei dėl aktyvesnio vandens išgarinimo iš pelkės. Kirsti sumedėjusią augaliją, išskyrus pelkinių ekologinių formų pušis (pušys, kurių sulėtėjęs augimas dėl mineralinių maisto medžiagų trūkumo pasireiškia mažais – iki 5 cm – tarpais tarp menturių, trumpais – apie 3 cm ilgio – spygliais ir suapvalėjusiomis lajų viršūnėmis). Siekiant kuo mažesnio beržų atžėlimo, jie kertami 2 būdais, priklausomai nuo kamieno skersmens krūtinės aukštyje (1,3 m, toliau – KA) ir šakojimosi aukščio: 1) jei kamieno skersmuo (KA) yra <7

cm ir jis šakojasi >1,3 m aukštyje, kertama 1,3 m aukštyje. 2) jei kamieno skersmuo (KA) yra ≥ 7 cm arba kamienas šakojasi žemesniame nei 1,3 m aukštyje, kertama kuo žemiau pelkės paviršiaus, kelmą papildomai pažeidžiant – perpjaunant vertikaliai (kelmus iki 10 cm skersmens – 1 kartą, storesnius – 2 kartus, pjaunant kryžmai) kiek įmanoma giliau. Tinkamiausios sąlygos kirtimams būtų esant įšalui, tačiau dažnai jis nesusiformuoja. Todėl siūloma medžių kirtimus atlikti tik su specialia technika (plačiais arba sudvigubintais ratais) ir iš nukirstų medžių padarant valksmus, arba rankiniu būdu, siekiant kuo mažesnio poveikio buveinėms. Neturi likti gilesnių nei 20 cm gylio provėžų. Dėl teritorijoje aptinkamų jautrių trikdymui paukščių rūšių, darbai (įskaitant biomasės išvežimą) turi būti atliekami nuo rugpjūčio 1 arba rugsėjo 1 d. (priklausomai nuo lizdo užimtumo, klimato sąlygų) iki vasario 1 d. Maži (iki 0,5 m) medeliai gali būti išraunami, rovimą palengvinant nukapojus stambiausias šaknis. Tinkamiausias laikas mažiems berželiams kirsti ar rauti yra rugpjūtis–spalis, kol dar medeliai su lapais (taip jie nepažiūrimi). Biomasė, išskyrus valksmų medieną, išrautus medelius, šalinama iš Teritorijos. Tačiau jei dėl meteorologinių sąlygų pelkė pažliugusi ir šalinimo darbai gali turėti reikšmingos neigiamos įtakos buveinių būklei dėl gilių provėžų, nukirsti medžiai, tinkamai juos apdorojus, gali būti paliekami vietoje. Kad jie geriau priglustų prie pelkės paviršiaus ir greičiau apaugtų kiminiais, taip pat neblogintų buveinės apžvalgos sąlygų paukščiams, iš dviejų pusių nugenimos šakos. Jei šakos susitelkusios viršūnėje, viršūnė nupjaunama ir susmulkinama pjūklų iki prie pelkės paviršiaus priglusti galinčių fragmentų. Aukštesnių medžių (>3 m) kamienai turi būti padalinti pusiau.

2.2. priemonė, 1 tvarkymo plotas. Pradėjusios intensyviau augti pušys (tarpai tarp menturių ≥ 5 cm) nukertamos, mažas pušeles (iki 0,5 m aukščio) – galima išrauti. Mažus (iki 0,5 m aukščio) berželius, siekiant išvengti jų atžėlimo, geriau išrauti. Jei reikia – palengvinti rovimą nukertant stambesnes šaknis. Optimalus laikas mažiems berželiams rauti ir atžaloms nukapoti yra rugpjūtis–spalis, nes mažiems berželiams esant su lapais, jie nepažiūrimi (priemonės darbai gali būti vykdomi nuo rugpjūčio 1 d. iki vasario 1 d). Darbus atlikti kasmet 3 metus iš eilės, vėliau – pagal poreikį (kol bus atželiančių ar jaunų berželių bei nepelkinių ekologinių formų pušelių). Šalinant atžalas ir siekiant mažesnio jų atžėlimo, žievė aplink beržo kelmelį kuo labiau pažeidžiama. Esant nedideliame atželiančių ar jaunų berželių ir nepelkinių ekologinių formų pušelių skaičiui, jų šalinimo darbus galima atlikti pasitelkiant savanorius. Kadangi biomasė nėra didelė, ji gali būti palikta vietoje.

3 uždavinys. Uždaviniu siekiama sumažinti vandens praradimą dėl sausinimo įtakoje intensyviai augančių medžių, ypač beržų, garinimo ir tuo pačiu atkurti bei palaikyti buveinei būdingą augalijos struktūrą.

3.1.priemonė, 2–6 tvarkymo plotai. Beržai išgarina ypač didelius kiekius vandens. Be to, jie nėra būdingi 91D0, *Pelkinių miškų a potipio buveinėms. Todėl juos būtina pašalinti. **2 ir 6 tvarkymo plotuose** kirsti visus beržus ir greitai augančias pušis iki 0,3–0,4 skalsumo, šalinti pomiškį ir traką. **3–5 tvarkymo plotuose** – kirsti visus beržus ir egles, greitai augančias pušis, paliekant pelkinių ekologinių formų medžius, iki 0,3–0,4 skalsumo. **4 tvarkymo plote** medžių kirtimai gali būti vykdomi 2 etapais, pirmuoju etapu iškertant beržus ir egles bei dalį intensyviai augančių pušų, antruoju – likusią intensyviai augančių pušų dalį iki numatyto skalsumo. Taip pat iškirsti pomiškį ir traką.

2–6 tvarkymo plotuose siekiant kuo mažesnio beržų atžėlimo, jie kertami 2 būdais, priklausomai nuo kamieno skersmens (KA) ir šakojimosi aukščio: 1) jei kamieno skersmuo (KA) yra <7 cm ir jis šakojasi >1,3 m aukštyje, kertama 1,3 m aukštyje. 2) jei kamieno skersmuo (KA) yra ≥ 7 cm arba kamienas šakojasi žemesniame nei 1,3 m aukštyje, kertama kuo žemiau pelkės paviršiaus,

kelmą papildomai pažeidžiant – perpjaunant vertikaliai (kelmus iki 15 cm skersmens – 1 kartą, storesnius – 2 kartus kryžmai) kiek galima giliau. Pušis ir egles bei kitus trako ir pomiškio medelius kirsti kuo arčiau grunto. Mažus (iki 1 m aukščio) medelius geriau išrauti, jei reikia – palengvinti rovimą nukertant stambesnes šaknis (išrauti medeliai gali būti palikti Teritorijoje). Dalį (15–25 m³/ha) stambios (d_≥20 cm) negyvos medienos – nukirstų stambių medžių, sausuolius ir stuobrius – palikti vietoje. Jei stuobrių nėra arba yra mažai, jų skaičių galima padidinti kuo aukščiau nupjovus iki 10 medžių/ha. Likusi biomasė šalinama iš Teritorijos. Tinkamiausios sąlygos darbams atlikti būtų esant įšalui, tačiau dažnai jis nesusiformuoja. Todėl siūloma medžių kirtimus atlikti tik su specialia technika ar rankiniu būdu. Naudojant techniką, iš nukirstų medžių reikia padaryti valksmus. Po darbų valksmų mediena paliekama – per 2–3 metus ji apauga kiminiais. Negali būti padaromos gilesnės nei 20 cm provėžos. Dėl teritorijoje aptinkamų jautrių trikdymui paukščių rūšių, darbai (įskaitant biomasės išvežimą) turi būti atliekami nuo rugpjūčio 1 arba rugsėjo 1 d. (priklausomai nuo lizdo užimtumo, klimato sąlygų) iki vasario 1 d.

3.2. priemonė, 2–6 tvarkymo plotai. Kirsti atžalas, kirsti/rauti jaunus medelius. Tai daryti geriausia bent 2–3 metus iš eilės, vėliau pagal poreikį. Darbus atlikti rankiniu būdu. Biomasę (atžalų ir medelių) palikti Teritorijoje. Dėl teritorijoje aptinkamų jautrių trikdymui paukščių rūšių, darbai turi būti atliekami nuo rugpjūčio 1 arba rugsėjo 1 d. (priklausomai nuo lizdo užimtumo, klimato sąlygų) iki vasario 1 d. Tačiau optimalus laikas darbams yra kai berželiai yra su lapais – taip jie nepažeidžiami.

2 ir 3 tvarkymo plotų dalys patenka į erelio žuvininko veisimosi vietos apsaugos spindulį. 100 m atstumu nuo lizdo darbai nevykdomi, o kitoje apsaugos spindulio dalyje (100–200 m nuo lizdo) suplanuoti buveinių būklės gerinimo darbai vykdomi, nes tvarkymo plotai nėra prie pat lizdo. Darbai bus vykdomi ne erelio žuvininko veisimosi metu, todėl tai neturėtų reikšmingai paveikti rūšies veisimosi, tačiau yra svarbu buveinių būklei gerinti.

4 uždavinys. Uždaviniu siekiama sudaryti sąlygas veistis ereliams žuvininkams.

4.1.–4.2. priemonės. Pirmais metais atlikti stebėseną (jei nėra aktualių duomenų), ar ereliai žuvininkai naudoja lizdavietę, ar lizdo būklė gera, įvertinti, ar nepakeista lizdo vieta. Nustačius, kad lizdo būklė bloga, įgyvendinti priemonę – dirbtinio lizdo ereliams žuvininkams įrengimą (vadovautis gerąja praktika įgyvendinant tokias priemones). Dirbtinis lizdas gali būti įrengiamas buvusio blogos būklės lizdo vietoje arba, įvertinus rūšies specialistams, gali būti įrengiama dirbtinė lizdavietė Teritorijoje aukštapelkėje ar pelkiniame miške, žemesniame aukštyje (taip eliminuojant lizdavietės patrauklumą kitoms paukščių rūšims, pvz., jūriniam ereliui). Dirbtinei lizdavietei vieta parenkama ir įrengiama po to, kai buveinėse 7110,*Aktyvios aukštapelkės ir 91D0,*Pelkiniai miškai jau atlikti pagrindiniai gamtotvarkos darbai, likę tik palaikomieji. Ateityje tokiuose tvarkymo plotuose palaikomieji darbai atliekami atsižvelgiant į lizdo užimtumą (jei užimtas erelio žuvininko, darbai vykdomi ne anksčiau kaip rugsėjo 1 d.).

Teritorijoje stebimi vakariniai vapsvaėdžiai, gali veistis kitos plėšriųjų paukščių rūšys, todėl prieš gamtotvarkos priemonių įgyvendinimą reikalinga patikrinti tvarkymo plotus bei medynus 100 m atstumu nuo jų, ar nėra plėšriųjų paukščių lizdų. Tai atlieka Direkcija kartu su VĮ VMU atstovais. Radus lizdų, esant poreikiui, keisti priemonių įgyvendinimo plotus, koreguojant juos, kad kirtimai nekeistų artimos lizdo aplinkos.

4 lentelė. Informacija apie tvarkymo plotus

| Tvarkymo ploto Nr. | Tvarkytinas plotas, ha | Europos Bendrijos svarbos natūralios buveinės kodas, jos užimamas plotas (atskirai pažymint, kurioms buveinėms nustatyti apsaugos tikslai) | Saugomos rūšys, rūšies buveinės užimamas plotas ar individų skaičius (atskirai pažymint, kurios rūšys yra Europos Bendrijos svarbos ir kurioms nustatyti apsaugos tikslai) | Žemės nuosavybės forma (valstybinė ar privati), valstybinės žemės valdytojai (jei valdytojas VĮ Valstybinių miškų urėdija, įrašomas ir atitinkamas regioninis padalinys) | Žemės naudmenos, jų užimami plotai | Miško kvartalų ir sklypų Nr., miškų grupė | Gamtinės sąlygos ir kitos tvarkyti svarbios aplinkybės |
|--------------------|------------------------|--------------------------------------------------------------------------------------------------------------------------------------------|----------------------------------------------------------------------------------------------------------------------------------------------------------------------------|--------------------------------------------------------------------------------------------------------------------------------------------------------------------------|------------------------------------|----------------------------------------------------------------------|--------------------------------------------------------|
| 1 | 18,35 | 7110 – 18,35 ha | Eurazinis tetervinas (18,35) | Valstybinė, VĮ VMU Rokiškio regioninis padalinys | Savaiminis medynas | 64 (6,7), 65 (4,5,7), 67 (1) | Privažiavimas geras, plote drėgna |
| 2 | 41,49 | 91D0 – 41,47 ha | Eurazinis tetervinas (41,09) | Valstybinė, VĮ VMU Rokiškio regioninis padalinys | Savaiminis medynas | 63 (16,17), 64 (5,6,7), 65 (4,5,6,7), 66 (10), 67 (1,2), 68 (1) | Drėgna |
| 3 | 13,59 | 91D0 – 13,27 ha | Eurazinis tetervinas (12,26) | Valstybinė, VĮ VMU Rokiškio regioninis padalinys | Savaiminis medynas | 63 (16,17,25), 64 (4,5,6), 65 (5,6,7,8), 66 (10,9), 67 (1,2), 68 (1) | Drėgna, privažiavimas – šlapia |
| 4 | 11,04 | 91D0 – 10,67 ha | | Valstybinė, VĮ VMU Rokiškio regioninis padalinys | Savaiminis medynas | 62 (10,5,9) | Drėgna, privažiavimas – šlapia |

| | | | | | | | |
|---|------|-----------------------|--|--------------------------------------------------|--------------------|-----------|--------------------------------|
| 5 | 4,37 | 91D0 – 4,37 ha | | Valstybinė, VĮ VMU Rokiškio regioninis padalinys | Savaiminis medynas | 62 (10,9) | Drėgna, privažiavimas – šlapia |
| 6 | 0,59 | 91D0 -0,48 ha | | Valstybinė, VĮ VMU Rokiškio regioninis padalinys | Savaiminis medynas | 63 (23) | Drėgna |

Pastaba: paryškinti EB svarbos buveinių kodai, nurodyti Apsaugos tiksluose. Miško grupės, kita miškotvarkos informacija pateikiama III skyriuje.

III. INFORMACIJA APIE PRIEMONES VALSTYBINIUOSE MIŠKUOSE

8. Plane išskirtuose tvarkymo plotuose, kurie patenka į valstybinės reikšmės miškus, projektuojami biologinės įvairovės palaikymo miško kirtimai bei kitos priemonės (atvirų buveinių palaikymas, palaikomosios gamtotvarkos priemonės medynuose). Vadovaujantis Miško kirtimų taisyklėmis, patvirtintomis Lietuvos Respublikos aplinkos ministro 2010 m. sausio 27 d. įsakymu Nr. D1-79 „Dėl Miško kirtimų taisyklių patvirtinimo“, biologinės įvairovės palaikymo miško kirtimai skirti reguliuoti miškuose augančių uogienojų ir vaistinių augalų apšvietimo sąlygas, saugomų rūšių ir (arba) Europos Bendrijos svarbos natūralių buveinių gerai apsaugos būklei išsaugoti, atkurti, sudaryti sąlygas buveinės suformavimui, gerinti medžiojamųjų gyvūnų mitybos sąlygas, reguliuoti vandens telkinių pakrančių apaugimą, saugoti pelkes, smėlynus ir kitus plotus nuo apaugimo sumedėjusia augalija ir kitoms gamtotvarkos priemonėms, numatytoms vidinės miškotvarkos projektų sudedamosiomis dalimis priskirtuose gamtotvarkos planuose, tikslinėse programose, veiksmų planuose, saugomų rūšių apsaugos ir veiksmų planuose, invazinių rūšių gausos reguliavimo veiksmų planuose ar medžioklėtvarkos projektuose, invazinių rūšių gausai reguliuoti. Buveinių apsaugai svarbių teritorijų sąrašo, patvirtinto Lietuvos Respublikos aplinkos ministro 2018 m. balandžio 19 d. įsakymu Nr. D1-317 „Dėl buveinių apsaugai svarbių teritorijų nustatymo“, prieduose nurodytų gamtinių buveinių ribose, kuriose numatyta atkurti gerą buveinės būklę ar pasiekti buveinės susiformavimą, biologinės įvairovės palaikymo kirtimai projektuojami vidinės miškotvarkos projektuose ir kai jie nenumatyti gamtotvarkos planuose, tikslinėse programose, veiksmų planuose, saugomų rūšių apsaugos ir veiksmų planuose, invazinių rūšių gausos reguliavimo veiksmų planuose pagal šiuo įsakymu buveinėms patvirtintus geros apsaugos būklės kriterijus. Vadovaujantis Aprašo 20 punkto reikalavimais, šis Planas viešinamas ir papildomai derinamas, tvirtinamas ir skelbiamas vadovaujantis Vidinės miškotvarkos projektų rengimo taisyklėmis, patvirtintomis Lietuvos Respublikos aplinkos ministro 2006 m. rugsėjo 1 d. įsakymu Nr. D1-406 „Dėl Miškų tvarkymo schemų ir Vidinės miškotvarkos projektų rengimo taisyklių patvirtinimo“. Šio Plano sprendiniai yra VĮ VMU patikėjimo teise valdomų Rokiškio regioninio padalinio dalies (nuo 2018 m. sausio 8 d. iki 2019 m. sausio 1 d. buvusio Rokiškio regioninio padalinio) administruojamų miškų vidinės miškotvarkos projekto, patvirtinto Valstybinės miškų tarnybos direktoriaus 2020 m. sausio 13 d. įsakymu Nr. 11-20-V, sudedamoji dalis. Bendras biologinės įvairovės palaikymo miško kirtimais apimamas plotas – 89,06 ha, iškertamas tūris – apie 5888 m³. Kirtimai numatyti tvarkymo plotuose Nr. 1 (18,35 ha), Nr. 2 (41,38 ha), Nr. 3 (13,32 ha), Nr. 4 (11,04 ha), Nr. 5 (4,38 ha), Nr.6 (0,59 ha). Atlikus biologinės įvairovės palaikymo miško kirtimus atvirose buveinėse, miškas atkuriamas nebus. Detalus kirtimų įgyvendinimo eigos aprašymas pateikiamas skyrelyje „Informacija apie gamtotvarkos priemones“. Sklypai, kuriuose projektuojami gamtotvarkos darbai nurodyti 5 lentelėje. Tvarkymo plotų lokalizacija VĮ VMU Rokiškio regioninio padalinio patikėjimo teise valdomuose valstybinės reikšmės miškuose pateikiama grafinėje dalyje. Priskiriant Plane numatytas priemones vidinės miškotvarkos projekto sudedamajai daliai, patvirtintos kirtimų normos nebus keičiamos.

5 lentelė. Projektuojami biologinės įvairovės palaikymo miško kirtimai ir kitos tvarkymo priemonės valstybinės reikšmės miškuose

| Tvarkymo plotas | | | | | | | | Tūris 1 ha, m ³ | Kirtimo intensyvumas % | Iškertamas tūris, m ³ | Priemonės pavadinimas (aprašymas) |
|----------------------|-----|------|------------------------------------|-----------|-------------|-------------------|----------------------------|----------------------------|------------------------|----------------------------------|----------------------------------------------------------------------------------------------------------------------------------------------------------------------------------------------------------------------------------------------------------------------------|
| Nr. | Kv. | Skl. | Rūšinė sudėtis arba žemės naudmena | Augavietė | Miško grupė | Sklypo plotas, ha | Tvarkymo plotas sklype, ha | | | | |
| Juodupės girininkija | | | | | | | | | | | |
| 1 | 64 | 6 | 10P | Pa | IIA | 12,9 | 0,44 | 55 | 100%** | 24 | Biologinės įvairovės palaikymo miško kirtimai (2.1 kirsti sumedėjusią augaliją, dalį biomasės pašalinti iš Teritorijos) Atvirų buveinių palaikymas (2.2 kirsti atžalas, kirsti ir/ar rauti jaunos medelius) |
| 1 | 64 | 7 | 10P | Pa | IIA | 15,5 | 12,39 | 35 | 100%** | 434 | Biologinės įvairovės palaikymo miško kirtimai (2.1 kirsti sumedėjusią augaliją, dalį biomasės pašalinti iš Teritorijos) Atvirų buveinių palaikymas (2.2 kirsti atžalas, kirsti ir/ar rauti berželius ir pušeles, pašalinti biomasę iš Teritorijos) |
| 1 | 65 | 4 | 10P | Pa | IIA | 7,1 | 4,51 | 35 | 100%** | 158 | Biologinės įvairovės palaikymo miško kirtimai (2.1 kirsti sumedėjusią augaliją, dalį biomasės pašalinti iš Teritorijos) Atvirų buveinių palaikymas (2.2 kirsti atžalas, kirsti ir/ar rauti jaunos medelius) |
| 1 | 65 | 5 | 10P | Pa | IIA | 12,0 | 0,79 | 66 | 100%** | 52 | Biologinės įvairovės palaikymo miško kirtimai (2.1 kirsti sumedėjusią augaliją, dalį biomasės pašalinti iš Teritorijos) Atvirų buveinių palaikymas (2.2 kirsti atžalas, kirsti ir/ar rauti jaunos medelius) |
| 1 | 65 | 7 | 10P | Pa | IIA | 1,7 | 0,03 | 64 | 100%** | 2 | Biologinės įvairovės palaikymo miško kirtimai (2.1 kirsti sumedėjusią augaliją, dalį biomasės pašalinti iš Teritorijos) Atvirų buveinių palaikymas (2.2 kirsti atžalas, kirsti ir/ar rauti jaunos medelius) |

| Tvarkymo plotas | | | | | | | | Tūris 1 ha, m ³ | Kirtimo intensyvumas % | Iškertamas tūris, m ³ | Priemonės pavadinimas (aprašymas) |
|-----------------|-----|------|------------------------------------|-----------|-------------|-------------------|----------------------------|----------------------------|------------------------|----------------------------------|----------------------------------------------------------------------------------------------------------------------------------------------------------------------------------------------------------------------------------------------------------------------------------------|
| Nr. | Kv. | Skl. | Rūšinė sudėtis arba žemės naudmena | Augavietė | Miško grupė | Sklypo plotas, ha | Tvarkymo plotas sklype, ha | | | | |
| 1 | 67 | 1 | 10P | Pa | IIA | 3,7 | 0,19 | 54 | 100%** | 10 | Biologinės įvairovės palaikymo miško kirtimai (2.1 kirsti sumedėjusių augaliją, dalį biomasės pašalinti iš Teritorijos) Atvirų buveinių palaikymas (2.2 kirsti atžalas, kirsti ir/ar rauti jaunos medelius) |
| Iš viso: | | | | | | | 18,35 | | | 680 | |
| 2 | 63 | 16 | 10P | Pb | IIA | 2,2 | 0,02 | 136 | 55% | 1 | Biologinės įvairovės palaikymo miško kirtimai (3.1 kirsti beržus ir intensyviai augančias pušis, egles, pomiškį ir traką, dalį biomasės pašalinti iš Teritorijos) Palaikomosios gamtotvarkos priemonės (3.2 kirsti atžalas, kirsti ir/ar rauti jaunos medelius) |
| 2 | 63 | 17 | 10P | Pa | IIA | 4,4 | 4,4 | 50 | 50% | 110 | Biologinės įvairovės palaikymo miško kirtimai (3.1 kirsti beržus ir intensyviai augančias pušis, egles, pomiškį ir traką, dalį biomasės pašalinti iš Teritorijos) Palaikomosios gamtotvarkos priemonės (3.2 kirsti atžalas, kirsti ir/ar rauti jaunos medelius) |
| 2 | 64 | 5 | 8P 2P | Pbn | IIA | 1,9 | 0,01 | 221 | 65% | 1 | Biologinės įvairovės palaikymo miško kirtimai (3.1 kirsti beržus ir intensyviai augančias pušis, egles, pomiškį ir traką, dalį biomasės pašalinti iš Teritorijos) Palaikomosios gamtotvarkos priemonės (3.2 kirsti atžalas, kirsti ir/ar rauti jaunos medelius) |
| 2 | 64 | 6 | 10P | Pa | IIA | 12,9 | 12,59 | 55 | 50% | 346 | Biologinės įvairovės palaikymo miško kirtimai (3.1 kirsti beržus ir intensyviai augančias pušis, egles, pomiškį ir traką, dalį biomasės pašalinti iš Teritorijos) Palaikomosios gamtotvarkos priemonės |

| Tvarkymo plotas | | | | | | | | Tūris 1 ha, m ³ | Kirtimo intensyvumas % | Iškertamas tūris, m ³ | Priemonės pavadinimas (aprašymas) |
|-----------------|-----|------|------------------------------------|-----------|-------------|-------------------|----------------------------|----------------------------|------------------------|----------------------------------|---------------------------------------------------------------------------------------------------------------------------------------------------------------------------------------------------------------------------------------------------------------------------------------------------|
| Nr. | Kv. | Skl. | Rūšinė sudėtis arba žemės naudmena | Augavietė | Miško grupė | Sklypo plotas, ha | Tvarkymo plotas sklype, ha | | | | |
| | | | | | | | | | | | (3.2 kirsti atžalas, kirsti ir/ar rauti jaunos medelius) |
| 2 | 64 | 7 | 10P | Pa | IIA | 15,5 | 3,23 | 35 | 55% | 62 | Biologinės įvairovės palaikymo miško kirtimai (3.1 kirsti beržus ir intensyviai augančias pušis, egles, pomiškį ir traką, ir pomiškį dalį biomasės pašalinti iš Teritorijos) Palaikomosios gamtotvarkos priemonės (3.2 kirsti atžalas, kirsti ir/ar rauti jaunos medelius) |
| 2 | 65 | 4 | 10P | Pa | IIA | 7,1 | 2,63 | 35 | 55% | 51 | Biologinės įvairovės palaikymo miško kirtimai (3.1 kirsti beržus ir intensyviai augančias pušis, egles, pomiškį ir traką, dalį biomasės pašalinti iš Teritorijos) Palaikomosios gamtotvarkos priemonės (3.2 kirsti atžalas, kirsti ir/ar rauti jaunos medelius) |
| 2 | 65 | 5 | 10P | Pa | IIA | 12,0 | 11,22 | 66 | 65% | 481 | Biologinės įvairovės palaikymo miško kirtimai (3.1 kirsti beržus ir intensyviai augančias pušis, egles, pomiškį ir traką, dalį biomasės pašalinti iš Teritorijos) Palaikomosios gamtotvarkos priemonės (3.2 kirsti atžalas, kirsti ir/ar rauti jaunos medelius) |
| 2 | 65 | 6 | 9P 1B | Pb | IIA | 1,3 | 0,01 | 144 | 65% | 1 | Biologinės įvairovės palaikymo miško kirtimai (3.1 kirsti beržus ir intensyviai augančias pušis, egles, pomiškį ir traką, dalį biomasės pašalinti iš Teritorijos) Palaikomosios gamtotvarkos priemonės (3.2 kirsti atžalas, kirsti ir/ar rauti jaunos medelius) |
| 2 | 65 | 7 | 10P | Pa | IIA | 1,7 | 1,7 | 64 | 50% | 54 | Biologinės įvairovės palaikymo miško kirtimai |

| Tvarkymo plotas | | | | | | | | Tūris 1 ha, m ³ | Kirtimo intensyvumas % | Iškertamas tūris, m ³ | Priemonės pavadinimas (aprašymas) |
|-----------------|-----|------|---------------------------------------|-----------|----------------|----------------------|----------------------------------|-------------------------------|------------------------------|-------------------------------------|----------------------------------------------------------------------------------------------------------------------------------------------------------------------------------------------------------------------------------------------------------------------------------------|
| Nr. | Kv. | Skl. | Rūšinė sudėtis arba žemės naudmena | Augavietė | Miško grupė | Sklypo plotas, ha | Tvarkymo plotas sklype, ha | | | | |
| | | | | | | | | | | | (3.1 kirsti beržus ir intensyviai augančias pušis, egles, pomiškį ir traką, dalį biomasės pašalinti iš Teritorijos) Palaikomosios gamtotvarkos priemonės (3.2 kirsti atžalas, kirsti ir/ar rauti jaunos medelius) |
| 2 | 66 | 10 | 10P | Pa | IIA | 0,2 | 0,19 | 54 | 55% | 6 | Biologinės įvairovės palaikymo miško kirtimai (3.1 kirsti beržus ir intensyviai augančias pušis, egles, pomiškį ir traką, dalį biomasės pašalinti iš Teritorijos) Palaikomosios gamtotvarkos priemonės (3.2 kirsti atžalas, kirsti ir/ar rauti jaunos medelius) |
| 2 | 67 | 1 | 10P | Pa | IIA | 3,7 | 3,65 | 54 | 55% | 108 | Biologinės įvairovės palaikymo miško kirtimai (3.1 kirsti beržus ir intensyviai augančias pušis, egles, pomiškį ir traką, dalį biomasės pašalinti iš Teritorijos) Palaikomosios gamtotvarkos priemonės (3.2 kirsti atžalas, kirsti ir/ar rauti jaunos medelius) |
| 2 | 67 | 2 | 9P 1B | Pb | IIA | 2,5 | 0,4 | 199 | 55% | 44 | Biologinės įvairovės palaikymo miško kirtimai (3.1 kirsti beržus ir intensyviai augančias pušis, egles, pomiškį ir traką, dalį biomasės pašalinti iš Teritorijos) Palaikomosios gamtotvarkos priemonės (3.2 kirsti atžalas, kirsti ir/ar rauti jaunos medelius) |
| 2 | 68 | 1 | 6P 2P 2B | Pa | IIA | 3,5 | 1,33 | 168 | 65% | 145 | Biologinės įvairovės palaikymo miško kirtimai (3.1 kirsti beržus ir intensyviai augančias pušis, egles, pomiškį ir traką, dalį biomasės pašalinti iš Teritorijos) Palaikomosios gamtotvarkos priemonės |

| Tvarkymo plotas | | | | | | | | Tūris 1 ha, m ³ | Kirtimo intensyvumas % | Iškertamas tūris, m ³ | Priemonės pavadinimas (aprašymas) |
|-----------------|-----|------|---------------------------------------|-----------|----------------|----------------------|----------------------------------|-------------------------------|------------------------------|-------------------------------------|----------------------------------------------------------------------------------------------------------------------------------------------------------------------------------------------------------------------------------------------------------------------------------------|
| Nr. | Kv. | Skl. | Rūšinė sudėtis arba žemės naudmena | Augavietė | Miško grupė | Sklypo plotas, ha | Tvarkymo plotas sklype, ha | | | | |
| | | | | | | | | | | | (3.2 kirsti atžalas, kirsti ir/ar rauti jaunus medelius) |
| Iš viso: | | | | | | | 41,38 | | | 1410 | |
| 3 | 63 | 16 | 10P | Pb | IIA | 2,2 | 2,2 | 136 | 55% | 165 | Biologinės įvairovės palaikymo miško kirtimai (3.1 kirsti beržus ir intensyviai augančias pušis, egles, pomiškį ir traką, dalį biomasės pašalinti iš Teritorijos) Palaikomosios gamtotvarkos priemonės (3.2 kirsti atžalas, kirsti ir/ar rauti jaunus medelius) |
| 3 | 63 | 17 | 10P | Pa | IIA | 4,4 | 0,04 | 50 | 50% | 1 | Biologinės įvairovės palaikymo miško kirtimai (3.1 kirsti beržus ir intensyviai augančias pušis, egles, pomiškį ir traką, dalį biomasės pašalinti iš Teritorijos) Palaikomosios gamtotvarkos priemonės (3.2 kirsti atžalas, kirsti ir/ar rauti jaunus medelius) |
| 3 | 63 | 25 | 10P | Pb | IIA | 1,6 | 1,6 | 209 | 65% | 217 | Biologinės įvairovės palaikymo miško kirtimai (3.1 kirsti beržus ir intensyviai augančias pušis, egles, pomiškį ir traką, dalį biomasės pašalinti iš Teritorijos) Palaikomosios gamtotvarkos priemonės (3.2 kirsti atžalas, kirsti ir/ar rauti jaunus medelius) |
| 3 | 64 | 5 | 8P 2P | Pbn | IIA | 1,9 | 1,87 | 221 | 65% | 269 | Biologinės įvairovės palaikymo miško kirtimai (3.1 kirsti beržus ir intensyviai augančias pušis, egles, pomiškį ir traką, dalį biomasės pašalinti iš Teritorijos) Palaikomosios gamtotvarkos priemonės (3.2 kirsti atžalas, kirsti ir/ar rauti jaunus medelius) |
| 3 | 64 | 6 | 10P | Pa | IIA | 12,9 | 0,04 | 55 | 50% | 1 | Biologinės įvairovės palaikymo miško kirtimai |

| Tvarkymo plotas | | | | | | | | Tūris 1 ha, m ³ | Kirtimo intensyvumas % | Iškertamas tūris, m ³ | Priemonės pavadinimas (aprašymas) |
|-----------------|-----|------|---------------------------------------|-----------|----------------|----------------------|----------------------------------|-------------------------------|------------------------------|-------------------------------------|----------------------------------------------------------------------------------------------------------------------------------------------------------------------------------------------------------------------------------------------------------------------------------------|
| Nr. | Kv. | Skl. | Rūšinė sudėtis arba žemės naudmena | Augavietė | Miško grupė | Sklypo plotas, ha | Tvarkymo plotas sklype, ha | | | | |
| | | | | | | | | | | | (3.1 kirsti beržus ir intensyviai augančias pušis, egles, pomiškį ir traką, dalį biomasės pašalinti iš Teritorijos) Palaikomosios gamtotvarkos priemonės (3.2 kirsti atžalas, kirsti ir/ar rauti jaunos medelius) |
| 3 | 65 | 6 | 9P 1B | Pb | IIA | 1,3 | 1,3 | 144 | 65% | 122 | Biologinės įvairovės palaikymo miško kirtimai (3.1 kirsti beržus ir intensyviai augančias pušis, egles, pomiškį ir traką, dalį biomasės pašalinti iš Teritorijos) Palaikomosios gamtotvarkos priemonės (3.2 kirsti atžalas, kirsti ir/ar rauti jaunos medelius) |
| 3 | 65 | 7 | 10P | Pa | IIA | 1,7 | 0,02 | 64 | 50% | 1 | Biologinės įvairovės palaikymo miško kirtimai (3.1 kirsti beržus ir intensyviai augančias pušis, egles, pomiškį ir traką, dalį biomasės pašalinti iš Teritorijos) Palaikomosios gamtotvarkos priemonės (3.2 kirsti atžalas, kirsti ir/ar rauti jaunos medelius) |
| 3 | 65 | 8 | 7P 2P 1B | Pbn | IIA | 0,7 | 0,7 | 207 | 65% | 94 | Biologinės įvairovės palaikymo miško kirtimai (3.1 kirsti beržus ir intensyviai augančias pušis, egles, pomiškį ir traką, dalį biomasės pašalinti iš Teritorijos) Palaikomosios gamtotvarkos priemonės (3.2 kirsti atžalas, kirsti ir/ar rauti jaunos medelius) |
| 3 | 66 | 9 | 10P | Pa | IIA | 1,1 | 1,1 | 178 | 55% | 108 | Biologinės įvairovės palaikymo miško kirtimai (3.1 kirsti beržus ir intensyviai augančias pušis, egles, pomiškį ir traką, dalį biomasės pašalinti iš Teritorijos) Palaikomosios gamtotvarkos priemonės |

| Tvarkymo plotas | | | | | | | | Tūris 1 ha, m ³ | Kirtimo intensyvumas % | Iškertamas tūris, m ³ | Priemonės pavadinimas (aprašymas) |
|-----------------|-----|------|---------------------------------------|-----------|----------------|----------------------|----------------------------------|-------------------------------|------------------------------|-------------------------------------|----------------------------------------------------------------------------------------------------------------------------------------------------------------------------------------------------------------------------------------------------------------------------------------|
| Nr. | Kv. | Skl. | Rūšinė sudėtis arba žemės naudmena | Augavietė | Miško grupė | Sklypo plotas, ha | Tvarkymo plotas sklype, ha | | | | |
| | | | | | | | | | | | (3.2 kirsti atžalas, kirsti ir/ar rauti jaunos medelius) |
| 3 | 66 | 10 | 10P | Pa | IIA | 0,2 | 0,01 | 54 | 55% | 1 | Biologinės įvairovės palaikymo miško kirtimai (3.1 kirsti beržus ir intensyviai augančias pušis, egles, pomiškį ir traką, dalį biomasės pašalinti iš Teritorijos) Palaikomosios gamtotvarkos priemonės (3.2 kirsti atžalas, kirsti ir/ar rauti jaunos medelius) |
| 3 | 67 | 1 | 10P | Pa | IIA | 3,7 | 0,02 | 54 | 55% | 1 | Biologinės įvairovės palaikymo miško kirtimai (3.1 kirsti beržus ir intensyviai augančias pušis, egles, pomiškį ir traką, dalį biomasės pašalinti iš Teritorijos) Palaikomosios gamtotvarkos priemonės (3.2 kirsti atžalas, kirsti ir/ar rauti jaunos medelius) |
| 3 | 67 | 2 | 9P 1B | Pb | IIA | 2,5 | 2,11 | 199 | 55% | 231 | Biologinės įvairovės palaikymo miško kirtimai (3.1 kirsti beržus ir intensyviai augančias pušis, egles, pomiškį ir traką, dalį biomasės pašalinti iš Teritorijos) Palaikomosios gamtotvarkos priemonės (3.2 kirsti atžalas, kirsti ir/ar rauti jaunos medelius) |
| 3 | 68 | 1 | 6P 2P 2B | Pa | IIA | 3,5 | 2,31 | 168 | 65% | 252 | Biologinės įvairovės palaikymo miško kirtimai (3.1 kirsti beržus ir intensyviai augančias pušis, egles, pomiškį ir traką, dalį biomasės pašalinti iš Teritorijos) Palaikomosios gamtotvarkos priemonės (3.2 kirsti atžalas, kirsti ir/ar rauti jaunos medelius) |
| Iš viso: | | | | | | | 13,32 | | | 1463 | |
| 4 | 62 | 5 | 9P 1P IIa: 10E | Pbn | IIA | 3,0 | 3,0 | 393 | 65% | 766 | Biologinės įvairovės palaikymo miško kirtimai |

| Tvarkymo plotas | | | | | | | | Tūris 1 ha, m ³ | Kirtimo intensyvumas % | Iškertamas tūris, m ³ | Priemonės pavadinimas (aprašymas) |
|-----------------|-----|------|------------------------------------|-----------|-------------|-------------------|----------------------------|----------------------------|------------------------|----------------------------------|----------------------------------------------------------------------------------------------------------------------------------------------------------------------------------------------------------------------------------------------------------------------------------------|
| Nr. | Kv. | Skl. | Rūšinė sudėtis arba žemės naudmena | Augavietė | Miško grupė | Sklypo plotas, ha | Tvarkymo plotas sklype, ha | | | | |
| | | | | | | | | | | | (3.1 kirsti beržus ir intensyviai augančias pušis, egles ir pomiškį, dalį biomasės pašalinti iš Teritorijos) Palaikomosios gamtotvarkos priemonės (3.2 kirsti atžalas, kirsti ir/ar rauti jaunos medelius) |
| 4 | 62 | 9 | 10P | Pa | IIA | 4,5 | 0,11 | 64 | 55% | 4 | Biologinės įvairovės palaikymo miško kirtimai (3.1 kirsti beržus ir intensyviai augančias pušis, egles, pomiškį ir traką, dalį biomasės pašalinti iš Teritorijos) Palaikomosios gamtotvarkos priemonės (3.2 kirsti atžalas, kirsti ir/ar rauti jaunos medelius) |
| 4 | 62 | 10 | 9P 1P | Pb | IIA | 8,3 | 7,93 | 273 | 65% | 1407 | Biologinės įvairovės palaikymo miško kirtimai (3.1 kirsti beržus ir intensyviai augančias pušis, egles, pomiškį ir traką, dalį biomasės pašalinti iš Teritorijos) Palaikomosios gamtotvarkos priemonės (3.2 kirsti atžalas, kirsti ir/ar rauti jaunos medelius) |
| Iš viso: | | | | | | | 11,04 | | | 2177 | |
| 5 | 62 | 9 | 10P | Pa | IIA | 4,5 | 4,35 | 64 | 55% | 153 | Biologinės įvairovės palaikymo miško kirtimai (3.1 kirsti beržus ir intensyviai augančias pušis, egles, pomiškį ir traką, dalį biomasės pašalinti iš Teritorijos) Palaikomosios gamtotvarkos priemonės (3.2 kirsti atžalas, kirsti ir/ar rauti jaunos medelius) |
| 5 | 62 | 10 | 9P 1P | Pb | IIA | 8,3 | 0,03 | 273 | 65% | 5 | Biologinės įvairovės palaikymo miško kirtimai (3.1 kirsti beržus ir intensyviai augančias pušis, egles, pomiškį ir traką, dalį biomasės pašalinti iš Teritorijos) Palaikomosios gamtotvarkos priemonės |

| Tvarkymo plotas | | | | | | | | Tūris 1 ha, m ³ | Kirtimo intensyvumas % | Iškertamas tūris, m ³ | Priemonės pavadinimas (aprašymas) |
|-----------------|-----|------|---------------------------------------|-----------|----------------|----------------------|----------------------------------|-------------------------------|------------------------------|-------------------------------------|----------------------------------------------------------------------------------------------------------------------------------------------------------------------------------------------------------------------------------------------------------------------------------------|
| Nr. | Kv. | Skl. | Rūšinė sudėtis arba žemės naudmena | Augavietė | Miško grupė | Sklypo plotas, ha | Tvarkymo plotas sklype, ha | | | | |
| | | | | | | | | | | | (3.2 kirsti atžalas, kirsti ir/ar rauti jaunos medelius) |
| Iš viso: | | | | | | | 4,38 | | | 158 | |
| 6 | 63 | 23 | 10P | Pa | IIA | 0,6 | 0,59 | 168 | 55% | 55 | Biologinės įvairovės palaikymo miško kirtimai (3.1 kirsti beržus ir intensyviai augančias pušis, egles, pomiškį ir traką, dalį biomasės pašalinti iš Teritorijos) Palaikomosios gamtotvarkos priemonės (3.2 kirsti atžalas, kirsti ir/ar rauti jaunos medelius) |
| Iš viso: | | | | | | | 0,59 | | | 55 | |
| VISO: | | | | | | | 89,06 | | | 5943 | |

Bendras plotas, kuriame projektuojami specialieji biologinės įvairovės palaikymo miško kirtimai – 89,09 ha; bendras iškertamas tūris – iki 5943 m³;

Bendras plotas, kuriame projektuojamos kitos gamtotvarkos priemonės: atvirų buveinių palaikymas – 18,35 ha; palaikomosios gamtotvarkos priemonės – 70,71 ha.

**Tvarkymo plotų dydžiai miško sklypuose apskaičiuoti naudojantis GIS programine įranga;*

*** Į projektuojamą kirtimo intensyvumą neįtraukiamos žemaūgės pelkinių ekologinių formų pušys, kurios turi būti paliekamos.*

IV. UŽ PRIEMONIŲ ĮGYVENDINIMĄ ATSAKINGI SUBJEKTAI IR PRIEMONĖMS ĮGYVENDINTI REIKALINGI IŠTEKLIAI

9. Plano priemonių įgyvendinimą Teritorijoje organizuoja ir koordinuoja Direkcija. Ji atsakinga už Teritorijoje nustatytų EB svarbos natūralių buveinių palankios apsaugos būklės užtikrinimą, kitų saugomų gamtos vertybių priežiūrą. Priemonių įgyvendinimo plane už priemonių įgyvendinimą numatytos atsakingi subjektai (jei jų numatyta daugiau nei vienas) raštu susitaria dėl konkrečiam subjektui tenkančių darbų apimties. Pagrindiniai šiame plane numatytų priemonių finansavimo šaltiniai yra Europos Sąjungos fondų lėšos. Kiti finansavimo šaltiniai priemonių įgyvendinimui yra Lietuvos Respublikos valstybės biudžeto lėšos, Aplinkos apsaugos rėmimo programos, Bendrųjų miškų ūkio reikmių finansavimo programos, taip pat teisės aktų nustatyta tvarka gautos kitos lėšos. Priemonės galima įgyvendinti ir talkų metu. Įgyvendinimo metai gali keistis priklausomai nuo gauto ar negauto finansavimo gamtotvarkos priemonių įgyvendinimui ar kitų svarbių priežasčių.

6 lentelė. Priemonių įgyvendinimo apimtys ir terminai

| Priemonės Nr. | Atsakinga institucija | Tvarkymo ploto Nr. | Darbų apimtys, ha, vnt. | Įgyvendinimo metai, preliminarus lėšų poreikis, Eur. | | | | |
|---------------|-----------------------|--------------------|-------------------------|------------------------------------------------------|-------|-------|-------|-------|
| | | | | I | II | III | IV | V |
| 1.1. | Direkcija | Visa teritorija | | 8000 | | | | |
| 1.2. | Direkcija, VĮ VMU | Visa teritorija | | | 20000 | | | |
| 2.1. | Direkcija, VĮ VMU | 1 | 18,35 | | 25000 | | | |
| 2.2. | VĮ VMU, Direkcija | 1 | 18,35 | | | 15000 | 15000 | 15000 |
| 3.1. | VĮ VMU, Direkcija | 2-6 | 71 | | 80000 | | | |
| 3.2. | VĮ VMU, Direkcija | 2-6 | 71 | | | 50000 | 50000 | 50000 |
| 4.1. | Direkcija, VĮ VMU | - | - | 2000 | | | | |
| 4.2. | Direkcija | - | - | | x | x | x | x |

V. PLANO ĮGYVENDINIMO STEBĖSENA IR PERŽIŪRA

10. Už Plano įgyvendinimo stebėseną, peržiūrą ir tikslinimą atsako Direkcija, kuri vertina EB svarbos natūralių buveinių būklę, Plano ir jo priemonių efektyvumą. Direkcija įveda informaciją apie įgyvendintas gamtotvarkos priemones į Biologinės įvairovės informacinės sistemos (toliau – BĪIS) gamtotvarkos modulį (<https://gamtotvarka.biip.lt/>) ne vėliau kaip per 15 darbo dienų.

Planas turi būti peržiūrimas ne vėliau kaip po penkerių metų jį patvirtinus ir parengiant peržiūros ataskaitą pagal Apraše pateiktas rekomendacijas. Kitos peržiūrų ataskaitos rengiamos ne rečiau kaip kas 5 metai. Planas gali būti peržiūrimas ar tikslinimas ir dažniau nei kas penkerius metus, jeigu atsiranda naujų aplinkybių, kurios nevertintos plano rengimo metu, pradeda blogėti EB svarbos natūralių buveinių būklė, mažėja saugomų rūšių populiacija arba randama efektyvesnių būdų užtikrinti palankią jų apsaugos būklę.

Įgyvendinant Plane numatytas priemones, stebimas jų poveikis saugomų gamtos vertybių apsaugos būklei pagal Europos Bendrijos svarbos natūralių buveinių geros apsaugos būklės kriterijus, patvirtintus Lietuvos Respublikos aplinkos ministro 2018 m. balandžio 19 d. įsakymu Nr. D1-317 „Dėl Buveinių apsaugai svarbių teritorijų nustatymo“. Tuo tikslu fiksuojamos natūralių buveinių plotų ribos, o būklė vertinama pagal natūralių buveinių būklės vertinimo kriterijus (toliau – BVK), patvirtintus Valstybinės saugomų teritorijų tarnybos prie Aplinkos ministerijos direktoriaus 2025 m. spalio 17 d. įsakymu „Dėl Europos bendrijos svarbos natūralių buveinių monitoringo metodikos patvirtinimo“. Pirminio būklės vertinimo pagal BVK duomenys turi būti ne senesni kaip 2 metai iki gamtotvarkos darbų pradžios, nes dėl klimato krizės apsausintų pelkių buveinių būklė sparčiai kinta. Visas Buveinių būklės vertinimas prieš gamtotvarką ir 5-aisiais Plano įgyvendinimo metais atliekamas toje pačioje vietoje. Optimalus tyrimų laikas – rugpjūtis–lapkritis. Pagal galimybes ši stebėseną derinama su Direkcijos vykdoma gamtos vertybių stebėseną, valstybinių draustinių vertinimu.

VI. PRIEDAI

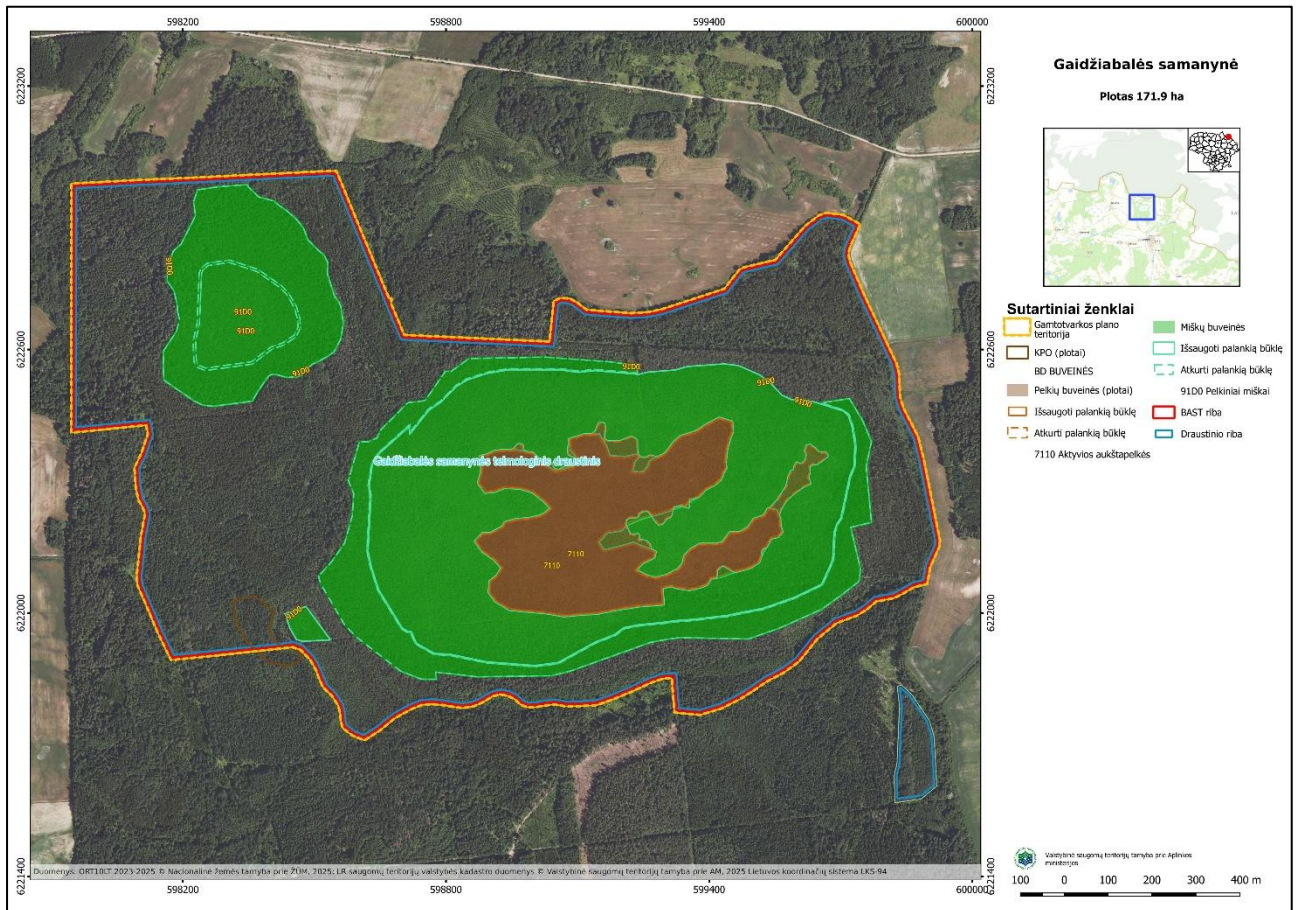
11. Tvarkymo plotų žemėlapis, kita grafinė dalis pateikiami 1–4 prieduose. Taip pat su žemėlapiais galima susipažinti BĪIS gamtotvarkos modulyje

https://gamtotvarka.biip.lt/dokumentai/gamtotvarkos-planai/perziura/tvarkymo_teritorijos/4248bfe4-e3c0-44fa-b9d8-e967484194e7/.

SRIS kaupiami duomenys apie saugomas gamtos vertybes, kurių tiksli radimo vieta 1 priede nenurodoma. Duomenys apie saugomas rūšis, jų augavietes ir radavietes tvarkomi ir teikiami Saugomų rūšių informacinės sistemos duomenų teikimo ir tvarkymo tvarkos aprašo nustatyta tvarka.

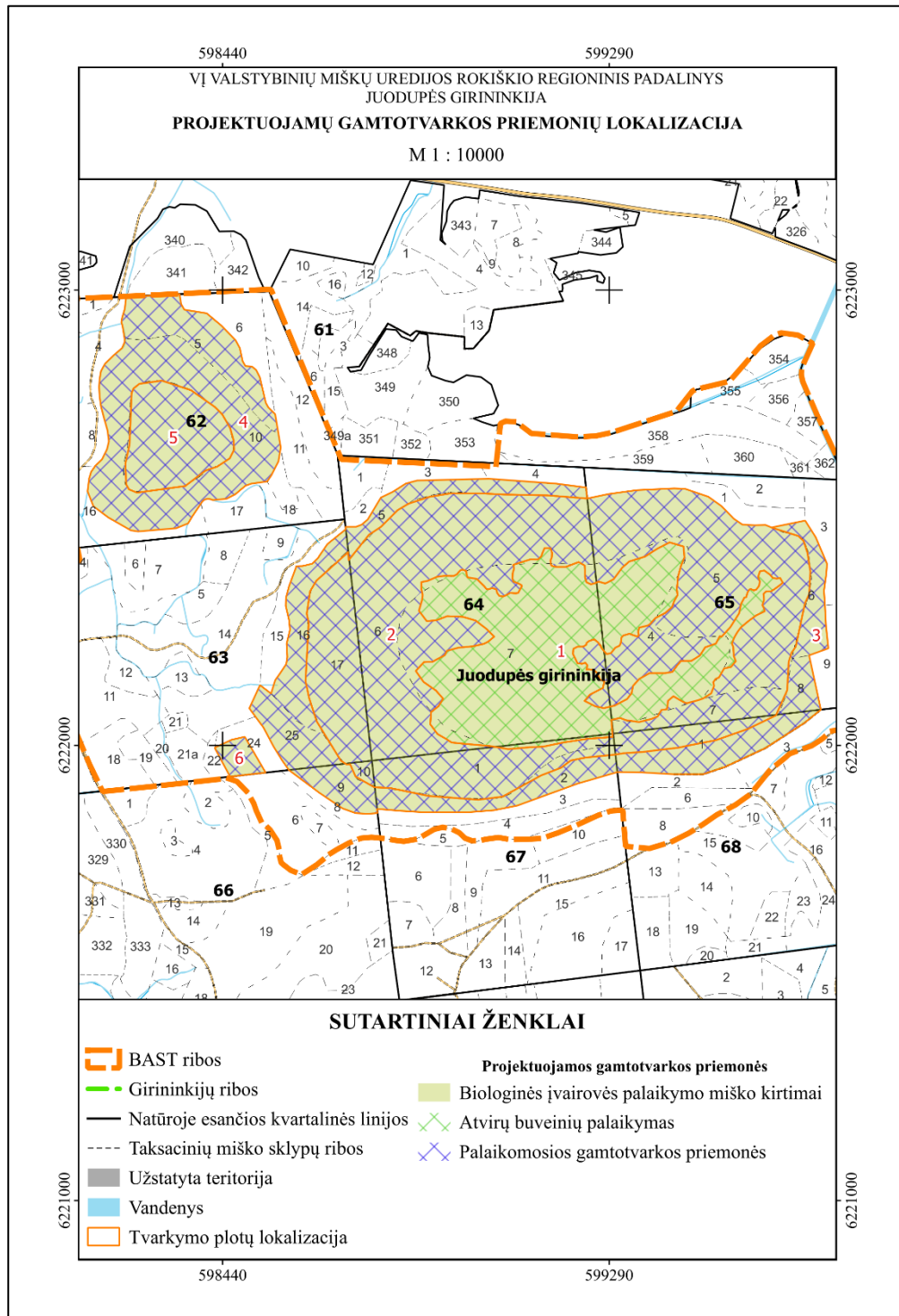
Buveinių apsaugai svarbios teritorijos
 „Gaidžiabalės samanyne“ (kodas LTROK0003)
 gamtotvarkos plano
 1 priedas

EB svarbos natūralių buveinių išsidėstymas



Buveinių apsaugai svarbios teritorijos
 „Gaidžiabalės samanyne“ (kodas LTROK0003)
 gamtotvarkos plano
 3 priedas

Tvarkymo plotai valstybiniuose miškuose



Buveinių apsaugai svarbios teritorijos
„Gaidžiabalės samanyė“ (kodas LTROK0003)
gamtotvarkos plano
4 priedas

Žemės naudmenos

