



**Bendrai finansuoja
Europos Sąjunga**



LIFE INTEGRUOTASIS PROJEKTAS
„NATURA 2000 TINKLO VALDYMO OPTIMIZAVIMAS LIETUVOJE“
LIFE-IP-PAF-NATURALIT Nr. LIFE16 IPE/LT/016

**BUVEINIŲ APSAUGAI SVARBIOS TERITORIJOS
„PETRIOŠIŠKIO PELKĖ“ (KODAS LTROK0001)
GAMTOTVARKOS PLANAS**

VILNIUS, 2026

PLANAVIMO DOKUMENTAS	BUVEINIŲ APSAUGAI SVARBIOS TERITORIJOS „PETRIOŠIŠKIO PELKĖ“ (KODAS LTROK0001) GAMTOTVARKOS PLANAS
PLANUOJAMA TERITORIJA	Buveinių apsaugai svarbi teritorija „Petriošiškio pelkė“ (kodas LTROK0001), Rokiškio rajono savivaldybė
GAMTOTVARKOS PLANO TIKSLAS	Atkurti palankią Europos Bendrijos svarbos natūralių buveinių apsaugos būklę: 3150, Natūralūs eutrofiniai ežerai su plūdžių arba aštrių bendrijomis (ne mažesniame nei 59,7 ha plote), 7110, *Aktyvios aukštapelkės (ne mažesniame nei 4,9 ha plote), 7140, Tarpinės pelkės ir liūnai (ne mažesniame nei 4,6 ha plote), 91D0, *Pelkiniai miškai (ne mažesniame nei 24 ha plote), pasiekti buveinės 7110, *Aktyvios aukštapelkės susiformavimą (ne mažesniame nei 0,5 ha plote), taip pat išsaugoti gerą EB svarbos vertybių būklę.
PROJEKTAS	LIFE integruotasis projektas „Natura 2000 tinklo valdymo optimizavimas Lietuvoje“, Nr. LIFE16 IPE/LT/016 (LIFE-IP PAF-NATURALIT)
PROJEKTO FINANSAVIMAS	Europos Sąjungos Aplinkos ir klimato politikos programos (LIFE) ir Lietuvos Respublikos valstybės biudžeto lėšos
PLANO ORGANIZATORIUS	Valstybinė saugomų teritorijų tarnyba prie Aplinkos ministerijos, Antakalnio g. 25, 10312 Vilnius, tel. +370 659 29483, el. paštas vsst@vsst.lt , interneto svetainės adresas https://vsst.lrv.lt/
PLANO RENGĖJAS	Aukštaitijos saugomų teritorijų direkcija, J. Biliūno g. 55, 29110 Anykščiai, tel. +370 686 10177, el. paštas aukstaitija@saugoma.lt , interneto svetainės adresas https://astd.lrv.lt/lt Gamtotvarkos plano ekspertai ir konsultantai: Nerijus Žitkevičius Dalytė Matulevičiūtė Informacijos apie priemones valstybiniuose miškuose rengėjas: Valstybės įmonė Valstybinių miškų urėdija, Pramonės pr. 11A, Kaunas, tel. +370 5 273 4021, el. paštas info@vmu.lt , interneto svetainės adresas https://vmu.lt/
RENGIMO PAGRINDAS	Valstybinės saugomų teritorijų tarnybos prie Aplinkos ministerijos įgyvendinamo projekto „Natura 2000 tinklo valdymo optimizavimas Lietuvoje“ Nr. LIFE16 IPE/LT/016 (LIFE-IP PAF-NATURALIT) veikla, skirta gamtotvarkos planavimo proceso peržiūrai ir tobulinimui

TURINYS

I. ESAMOS SITUACIJOS APRAŠYMAS IR ĮVERTINIMAS	4
II. PLANO TIKSLAI, UŽDAVINIAI, PRIEMONĖS, JŲ ĮGYVENDINIMO EILIŠKUMAS IR GALIMOS PRIEMONIŲ ALTERNATYVOS.....	8
III. INFORMACIJA APIE PRIEMONES VALSTYBINIUOSE MIŠKUOSE.....	13
IV. UŽ PRIEMONIŲ ĮGYVENDINIMĄ ATSAKINGI SUBJEKTAI IR PRIEMONĖMS ĮGYVENDINTI REIKALINGI IŠTEKLIAI	19
V. PLANO ĮGYVENDINIMO STEBĖSENA IR PERŽIŪRA	20
VI. PRIEDAI	21

I. ESAMOS SITUACIJOS APRAŠYMAS IR ĮVERTINIMAS

1. „Petriošiškio pelkės“ gamtotvarkos planas (toliau – Planas) parengtas buveinių apsaugai svarbiai teritorijai (toliau – BAST) „Petriošiškio pelkė“ (kodas LTROK0001). Planas parengtas vadovaujantis Saugomų teritorijų gamtotvarkos planų, tikslinių programų ir veiksmų planų rengimo tvarkos aprašu, patvirtintu Lietuvos Respublikos aplinkos ministro 2024 m. gegužės 28 d. įsakymu Nr. D1-180 „Dėl Saugomų teritorijų gamtotvarkos planų, tikslinių programų ir veiksmų planų rengimo tvarkos aprašo patvirtinimo“ (toliau – Aprašas).

2. Petriošiškio pelkė (toliau – Teritorija) yra Rokiškio rajono savivaldybėje. Teritorijos plotas – 139,94 ha. Teritorija patenka į valstybinį Petriošiškio telmologinį draustinį. Teritorija, kaip ir Draustinis, priskirta Aukštaitijos saugomų teritorijų direkcijos (toliau – Direkcija) priežiūrai, apsaugai ir tvarkymui užtikrinti.

3. Lietuvos Respublikos aplinkos ministro 2018 m. balandžio 19 d. įsakymu Nr. D1-317 „Dėl Buveinių apsaugai svarbių teritorijų nustatymo“, Teritorija įtraukta į BAST sąrašą. Apsaugos tiksluose įvardintos vertybės (įskaitant jų būklės vertinimą ir apsaugos tikslą), Saugomų rūšių informacinės sistemos (toliau – SRIS) duomenys apie kitas aptiktas vertybes pateikiamos 1 lentelėje.

1 lentelė. Informacija apie saugomas gamtos vertybes

Eil. Nr.	Vertybė	Apsaugos statusas	Vertybės būklė	Apsaugos tikslas	Specifinės kriterijų vertės Teritorijoje
1	3150, Natūralūs eutrofiniai ežerai su plūdžių arba aštrių bendrijomis	BD I	Bloga	Bendras buveinės „3150, Natūralūs eutrofiniai ežerai su plūdžių arba aštrių bendrijomis“ apsaugos tikslo plotas yra 59,7 ha, kuriame reikia atkurti gerą buveinės būklę.	Taikomos visos GAB rinkinio kriterijų tikslinės vertės.
2	7110, *Aktyvios aukštapelkės	BD I	Bloga – 4,9 ha Potenciali buveinė – 0,5 ha	Bendras buveinės „7110, Aktyvios aukštapelkės“ apsaugos tikslo plotas yra 5,4 ha, kuriame reikia atkurti gerą būklę ne mažesniame kaip 4,9 ha plote ir pasiekti buveinės susiformavimą ne mažesniame kaip 0,5 ha plote.	Taikomos visos GAB rinkinio kriterijų tikslinės vertės.

3	7140, Tarpinės pelkės ir liūnai	BD I	Bloga	Bendras buveinės „7140, Tarpinės pelkės ir liūnai“ apsaugos tikslo plotas yra 4,6 ha, kuriame reikia atkurti gerą buveinės būklę.	Taikomos visos GAB rinkinio kriterijų tikslinės vertės.
4	9080, Pelkėti lapuočių miškai	BD I	Gera	Bendras buveinės „9080, Pelkėti lapuočių miškai“ apsaugos tikslo plotas yra 25 ha, kuriame reikia išsaugoti gerą buveinės būklę.	Taikomos visos GAB rinkinio kriterijų tikslinės vertės.
5	91D0, *Pelkiniai miškai	BD I	Gera	Bendras buveinės „91D0, Pelkiniai miškai“ apsaugos tikslo plotas yra 24 ha, kuriame reikia išsaugoti gerą buveinės būklę.	Aptinkamos buveinės potipis „91D0a, Gailiniai pušynai“. Taikomos visos GAB rinkinio kriterijų tikslinės vertės.
6	Didysis baublys (<i>Botaurus stellaris</i>)	PD I, SRS	Registruota Teritorijoje, nėra duomenų apie rūšies gausą		
7	Juodoji žuvėdra (<i>Chlidonias niger</i>)	PD I, SRS	Registruota Teritorijoje, nėra duomenų apie rūšies gausą		
8	Grakščioji skėtė (<i>Leucorrhinia caudalis</i>)	SRS	Registruota Teritorijoje, nėra duomenų apie rūšies gausą		
9	Laplandinis karklas (<i>Salix lapponum</i>)	SRS	Auga 7140 tipo buveinėje, apie 10 individų.		

10	Lieknasis švelylys (<i>Eriophorum gracile</i>)	SRS	Auga 7140 tipo buveinėje, daugiau nei 350 individų		
----	--	-----	--	--	--

Sutrumpinimai: BD – 1992 m. gegužės 21 d. Tarybos Direktyva 92/43/EEB dėl natūralių buveinių ir laukinės faunos bei floros apsaugos, I, II priedai.

PD – 2009 m. lapkričio 30 d. Europos Parlamento ir Tarybos direktyva 2009/147/EB dėl laukinių paukščių apsaugos (kodifikuota redakcija), I priedas.

SRS – Lietuvos Respublikos saugomų gyvūnų, augalų ir grybų sąrašas (<https://e-seimas.lrs.lt/portal/legalAct/lt/TAD/TAIS.219902/asr>).

GAB – Europos Bendrijos svarbos natūralių buveinių ir rūšių buveinių geros apsaugos būklės kriterijai.

*Pastaba: Visas 91D0, *Pelkiniai miškai buveinės plotas šiuo metu nėra geros būklės, todėl įtvarkymo plotus ir jiems numatytos gamtotvarkos priemonės.*

4. Teritorijoje esantys miškai, išskyrus šiaurinėje dalyje esančius privačius miškus, valdomi valstybės įmonės Valstybinių miškų urėdijos (toliau – VĮ VMU) Rokiškio regioninio padalinio. Buveinė 3150, Natūralūs eutrofiniai ežerai su plūdžių arba aštrių bendrijomis priklauso privačiai nuosavybei. Žemėnaudos tipai ir užimami plotai pateikiami 2 lentelėje.

2 lentelė. Žemėnaudos pasiskirstymas

Žemėnaudos rūšis	Plotas, ha
Dirbama žemė	0,02
Ežerai	59,81
Ganyklos arba pievos	0,6
Kūdros	0,01
Medžių, krūmų želdiniai	0,68
Miškas	14,77
Pelkės	63,35
Užstatytos teritorijos	0,04
Kita	1,38
Viso, ha	139,94

5. Natūralių buveinių gerai būklei atkurti svarbu tinkamas hidrologinis režimas. Todėl tik parengus hidrologinio režimo atkūrimo projektą ir jį įgyvendinus, galima tikėtis buveinių atsikūrimo. Taip pat svarbu pašalinti sumedėjusią augaliją iš buveinės 7110, *Aktyvios aukštapelkės, 7140, Tarpinės pelkės ir liūnai, o buveinėje 91D0, *Pelkiniai miškai – nebūdingų rūšių medžius (paliekamos pelkinių ekologinių formų pušys, medžiai su mikrobuveinėmis).

Lietuvos Respublikos specialiųjų žemės naudojimo sąlygų įstatymo 81 straipsnyje nurodytos specialiosios žemės naudojimo sąlygos, taikomos telmologiniuose draustiniuose, 95 straipsnyje nurodytos specialiosios žemės naudojimo sąlygos, taikomos miško žemėje, 98–100 straipsniuose nurodytos specialiosios žemės naudojimo sąlygos, taikomos paviršiniuose vandens telkiniuose, jų apsaugos zonose ir apsaugos juostose bei 102 straipsnyje nurodytos specialiosios žemės naudojimo sąlygos, taikomos pelkėse ir šaltiniuose, taip pat Lietuvos Respublikos

planuojamos ūkinės veiklos poveikio aplinkai vertinimo įstatymo 3 straipsnio 1 dalies 3 punkto, kuris reglamentuoja, kad bet kokie projektai dėl planuojamos ūkinės veiklos būtų įvertinti Planuojamos ūkinės veiklos poveikio aplinkai vertinimo nustatyta tvarka, įvertinant ar numatoma veikla gali daryti reikšmingą poveikį „Natura 2000“ teritorijoje saugomoms gamtinėms vertybėms, nuostatos užtikrina BAST aptinkamų Europos Bendrijos (toliau – EB) svarbos natūralių buveinių ir rūšių buveinių apsaugą.

II. PLANO TIKSLAI, UŽDAVINIAI, PRIEMONĖS, JŲ ĮGYVENDINIMO EILIŠKUMAS IR GALIMOS PRIEMONIŲ ALTERNATYVOS

6. Plano tikslas – atkurti palankią Europos Bendrijos svarbos natūralių buveinių apsaugos būklę: 3150, Natūralūs eutrofiniai ežerai su plūdžių arba aštrių bendrijomis (ne mažesniame nei 59,7 ha plote), 7110, *Aktyvios aukštapelkės (ne mažesniame nei 4,9 ha plote), 7140, Tarpinės pelkės ir liūnai (ne mažesniame nei 4,6 ha plote), 91D0, *Pelkiniai miškai (ne mažesniame nei 24 ha plote), pasiekti buveinės 7110, *Aktyvios aukštapelkės susiformavimą (ne mažesniame nei 0,5 ha plote), taip pat išsaugoti gerą EB svarbos buveinių būklę.

3 lentelė. Priemonių įgyvendinimo planas (uždaviniai nurodyti prioriteto tvarka).

Plano uždavinys	Priemonės pavadinimas	Atsakinga institucija	Priemonės įvykdymo periodiškumas
1. Sudaryti sąlygas atsikurti pelkės hidrologiniam režimui ir gerai buveinės 3150, Natūralūs eutrofiniai ežerai su plūdžių arba aštrių bendrijomis būklei	1.1. parengti hidrologinio režimo atkūrimo projektą	Direkcija	I metai
	1.2. įgyvendinti hidrologinio režimo atkūrimo projektą	Direkcija, VĮ VMU	I–II metai
	1.3. organizuoti Petriošišio ežero ichtiologinius tyrimus	Direkcija	I metai
2. Sudaryti sąlygas atsikurti gerai buveinių 7110, *Aktyvios aukštapelkės ir 7140, Tarpinės pelkės ir liūnai būklei	2.1. kirsti sumedėjusią augaliją, dalį biomasės pašalinti iš Teritorijos	Direkcija, VĮ VMU	II metai
	2.2. kirsti atžalas, kirsti ir/ar rauti sumedėjusią augaliją	VĮ VMU, Direkcija	III–V metai, vėliau pagal poreikį, bet ne rečiau nei kas antri metai

3. Sudaryti sąlygas atsikurti gerai buveinės 91D0, *Pelkiniai miškai būklei	3.1. kirsti beržus ir intensyviai augančias pušis, pomiškį ir traką, dalį biomasės pašalinti iš Teritorijos	Direkcija, VĮ VMU	II metai
	3.2. kirsti atžalas, kirsti ir/ar rauti sumedėjusią augaliją	VĮ VMU, Direkcija	III–V metai, vėliau pagal poreikį bet ne rečiau nei kas antri metai

Pastaba: priemonių aprašyme sąvoka „biomasė“ apima šalinamą nukirstą ar išrautą sumedėjusią augaliją

7. Informacija apie priemonių įgyvendinimą:

1 uždavinys. Uždaviniu siekiama atkurti atvirų aukštapelkių, tarpinių pelkių ir pelkinių miškų buveinėms reikalingas hidrologines sąlygas.

1.1.–1.3. priemonės. Rengiant hidrologinio režimo atkūrimo projektą, vertinti reikėtų visą teritoriją, todėl tvarkymo plotai neišskirti. Šio projekto rengimo metu įvertinama, kokią įtaką, kokiam plote EB svarbos buveinėms turės siūlomi tvarkymai, taip pat kaip tai gali paveikti privačios nuosavybės sklypus, ar kertami medžiai gali būti panaudojami patvankų statybai, vandens lygio matavimo šulinėlių vieta ir kt. Pirmiausia parengiamas ir įvertinamas hidrologinio režimo atkūrimo projektas. Įvertinama, ar sekančiais metais gali vykti kirtimai kartu su hidrologinio režimo atkūrimo projekto įgyvendinimu, ar pirmiausia turi vykti kirtimo darbai. Siektina, kad tarp kirtimo darbų ir hidrologinio režimo atkūrimo projekto įgyvendinimo būtų kuo trumpesnis laikotarpis, kad aukštesnis vandens lygis sumažintų atžalų ataugimo tikimybę. Šios priemonės įgyvendinimas padės užtikrinti ir buveinės 9080, Pelkėti lapuočių miškai esamą gerą būklę. Įvertinus, kad hidrologinio režimo atkūrimo įgyvendinimas gali paveikti privačią nuosavybę, tokia veikla galima tik suderinus su žemės sklypų savininkais. Hidrologinio režimo atkūrimo projektas turi įvertinti ir esamos griovių sistemos įtaką natūraliai vandens lygio fluktuacijai ežere bei numatyti priemones jai atkurti, nustatyti sedimentų resuspensijos priežastis ežere, įskaitant zoobentosu mintančių žuvų ir bebrų mitybos ežere įtaką bei numatyti būklės gerinimo priemones. Tuo tikslu atlikti ir ichtiologinius tyrimus ežere, EB svarbos buveinėje 3150, Natūralūs eutrofiniai ežerai su plūdžių arba aštrių bendrijomis, išsiaiškinant žuvų sudėtį, galimą jų įtaką buveinės būklei. Taip pat labai svarbus tarpinstitucinis bendradarbiavimas, kad Direkcija vykdytų prevencinę veiklą ežero pakrantėse, o Aplinkos apsaugos departamentas – aplinkos apsaugos valstybinę kontrolę ir prižiūrėtų, ar aplinkos apsaugą ir gamtos išteklių naudojimą reglamentuojantys teisės aktų reikalavimai vykdomi. Šios priemonės turės teigiamos įtakos buveinei 3150, Natūralūs eutrofiniai ežerai su plūdžių arba aštrių bendrijomis.

2 uždavinys. Uždaviniu siekiama 7110 *Aktyvios aukštapelkės ir 7140 Tarpinės pelkės ir liūnai buveinėse, apauginėjanciose nebūdingų rūšių sumedėjusiais augalais, atkurti būdingą buveinių struktūrą, pašalinant nebūdingos jos komponentus ir tuo pačiu sumažinti vandens praradimą dėl sumedėjusių augalų transpiracijos.

2.1. priemonė, 1 tvarkymo plotas. Reikia iškirsti sumedėjusią augaliją, apsaugant ir paliekant saugomas rūšis (plote aptiktas laplandinis karklas, prieš darbus, geriausia – vegetacijos laikotarpyje, pažymėti individus), pelkinį karklą ir pelkinių ekologinių formų pušis (pušys, kurių sulėtėjęs augimas dėl mineralinių maisto medžiagų trūkumo pasireiškia mažais – iki 5 cm – tarpais

tarp menturių, trumpais – apie 3 cm ilgio – spygliais ir suapvalėjusiomis lajų viršūnėmis). Siekiant kuo mažesnio beržų atžėlimo, jie kertami 2 būdais, priklausomai nuo kamieno skersmens krūtinės aukštyje (1,3 m, toliau – KA) ir šakojimosi aukščio: 1) jei kamieno skersmuo (KA) yra <7 cm ir jis šakojasi $>1,3$ m aukštyje, kertama 1,3 m aukštyje. 2) jei kamieno skersmuo (KA) yra ≥ 7 cm arba kamienas šakojasi žemesniame nei 1,3 m aukštyje, kertama kuo žemiau pelkės paviršiaus, kelmą papildomai pažeidžiant - perpjaunant vertikaliai (kelmus iki 10 cm skersmens – 1 kartą, storesnius – 2 kartus, pjaunant kryžmai) kiek įmanoma giliau. Tinkamiausios sąlygos kirtimams būtų esant įšalui, tačiau dažnai jis nesusiformuoja. Todėl siūloma atlikti darbus su specialia technika (plačiais arba sudvigubintais ratais) ir iš nukirstų medžių padarant valksmus, ar rankiniu būdu liepos 16–kovo 1 d. laikotarpiu, siekiant kuo mažesnio neigiamo poveikio buveinėms. Neturi likti gilesnių nei 20 cm gylio provėžų. Mažus (iki 0,5 m aukščio) medelius geriau išrauti, jei reikia – palengvinti rovimą nukertant stambesnes šaknis. Rovimo darbus galima vykdyti neatsižvelgiant į sezoną, tačiau tinkamiausias laikas mažiems berželiams rauti yra rugpjūtis–spalis, kol dar medeliai su lapais. Biomasė, išskyrus valksmų medieną, išrautus medelius, šalinama iš Teritorijos. Tačiau jei dėl meteorologinių sąlygų pelkė pažiugusi ir šalinimo darbai gali turėti reikšmingos neigiamos įtakos buveinių būklei dėl gilių provėžų, atokiai vienas nuo kito (ne mažiau kaip 10 m atstumais) augę pavieniai nukirsti medžiai, tinkamai juos apdorojus, gali būti paliekami vietoje. Kad jie geriau priglustų prie pelkės paviršiaus ir greičiau apaugtų kiminiais, iš dviejų pusių nugenimos šakos. Jei šakos susitelkusios viršūnėje, viršūnė nupjaunama ir susmulkinama pjūkle iki prie pelkės paviršiaus priglusti galinčių fragmentų. Aukštesnių medžių (>3 m) kamienai turi būti padalinti pusiau.

2.2. priemonė, 1 tvarkymo plotas. Pradėjusios intensyviau augti pušys (tarpai tarp menturių ≥ 5 cm) nukertamos, mažas pušeles (iki 0,5 m aukščio) – galima išrauti. Mažus (iki 0,5 m aukščio) berželius, siekiant išvengti jų atžėlimo, geriau išrauti. Jei reikia – palengvinti rovimą nukertant stambesnes šaknis. Tinkamiausias laikas mažiems berželiams rauti ir atžaloms nukapati yra rugpjūtis–spalis (taip jie nepražiūrimi). Darbus atlikti kasmet 3 metus iš eilės, vėliau – pagal poreikį (kol bus atželiančių ar jaunų berželių bei nepelkinių ekologinių formų pušelių). Šalinant atžalas ir siekiant mažesnio jų atžėlimo, žievė aplink kelmelį kuo labiau pažeidžiama. Esant nedideliam atželiančių ar jaunų berželių ir nepelkinių ekologinių formų pušelių skaičiui, jų šalinimo darbus galima atlikti pasitelkiant savanorius. Kadangi biomasė nėra didelė, ji gali būti palikta vietoje.

3 uždavinys. Uždaviniu siekiama sumažinti vandens praradimą dėl sutankėjusių, intensyviai augančių sumedėjusių augalų transpiracijos ir atkurti būdingą buveinės struktūrą, pašalinant nebūdingus jos komponentus.

3.1.–3.2. priemonės, 2 tvarkymo plotas. Siekiant išvengti durpių klodo degradacijos buveinėje 91D0,*Pelkiniai miškai, iškirsti visus beržus ir intensyviai augančias pušis iki 0,4 skalsumo, iškertamas visas pomiškis ir trakas. Siekiant kuo mažesnio beržų atžėlimo, jie kertami 2 būdais, priklausomai nuo kamieno skersmens (KA) ir šakojimosi aukščio: 1) jei kamieno skersmuo (KA) yra <7 cm ir jis šakojasi $>1,3$ m aukštyje, kertama 1,3 m aukštyje. 2) jei kamieno skersmuo (KA) yra ≥ 7 cm arba kamienas šakojasi žemesniame nei 1,3 m aukštyje, kertama kuo žemiau pelkės paviršiaus, kelmą papildomai pažeidžiant - perpjaunant vertikaliai (kelmus iki 15 cm skersmens – 1 kartą, storesnius – 2 kartus kryžmai) kiek galima giliau. Pušis, trako ir pomiškio medelius kirsti kuo arčiau grunto. Visų rūšių maži (iki 1 m) individai gali būti išraunami, rovimą palengvinant stambesnių šaknų nukapojimu (išrauti medeliai gali būti palikti Teritorijoje). Dalį (apie $15 \text{ m}^3/\text{ha}$) nukirstų stambių medžių ($d \geq 20$ cm), sausuolius ir stuobrius palikti vietoje. Jei stuobrių nėra arba yra mažai, jų skaičių galima padidinti kuo aukščiau nupjovus iki 10 medžių/ha. Likusi biomasė šalinama iš

Teritorijos. Tinkamiausios sąlygos darbams atlikti būtų esant išalui, tačiau dažnai jis nesusiformuoja. Todėl siūloma atlikti darbus su specialia technika ar rankiniu būdu liepos 16–kovo 1 d. laikotarpiu, siekiant kuo mažesnio neigiamo poveikio buveinėms. Prieš naudojant techniką iš nukirstų medžių padaryti valksmus. Po darbų valksmų mediena paliekama – per 2–3 metus ji apauga kiminiais. Negali būti padaromos gilesnės nei 20 cm provėžos. Vėliau kirsti atžalas, kirsti/rauti jaunus medelius. Tai daryti geriausia bent 2–3 metus iš eilės, vėliau pagal poreikį. Biomasę (atžalų) palikti Teritorijoje.

4 lentelė. Informacija apie tvarkymo plotus

Tvarkymo ploto Nr.	Tvarkytinas plotas, ha	Europos Bendrijos svarbos natūralios buveinės kodas, jos užimamas plotas (atskirai pažymint, kurioms buveinėms nustatyti apsaugos tikslai)	Saugomos rūšys, rūšies buveinės užimamas plotas ar individų skaičius (atskirai pažymint, kurios rūšys yra Europos Bendrijos svarbos ir kurioms nustatyti apsaugos tikslai)	Žemės nuosavybės forma (valstybinė ar privati), valstybinės žemės valdytojai (jei valdytojas VĮ Valstybinių miškų urėdija, įrašomas ir atitinkamas regioninis padalinys)	Žemės naudmenos, jų užimami plotai	Miško kvartalų ir sklypų Nr., miškų grupė	Gamtinės sąlygos ir kitos tvarkyti svarbios aplinkybės
1	10,24	7110 – 5,42 ha 7140 – 4,65 ha	Laplandinis karklas, lieknasis švylys	Valstybinė, VĮ VMU Rokiškio regioninis padalinys	Savaiminis medynas	129 (7,8)	Privažiavimas geras, plote drėgna
2	24,98	91D0 – 24,66 ha		Valstybinė, VĮ VMU Rokiškio regioninis padalinys	Savaiminis medynas	129 (10,6,7,8), 131 (1)	Drėgna

Pastaba: paryškinti EB svarbos buveinių kodai, nurodyti Apsaugos tiksluose. Miško grupės, kita miškotvarkos informacija pateikiama III skyriuje.

III. INFORMACIJA APIE PRIEMONES VALSTYBINIUOSE MIŠKUOSE

8. Plane išskirtuose tvarkymo plotuose, kurie patenka į valstybinės reikšmės miškus, projektuojami biologinės įvairovės palaikymo miško kirtimai bei kitos priemonės (atvirų buveinių palaikymas, palaikomosios gamtotvarkos priemonės medynuose ir kt.). Vadovaujantis Miško kirtimų taisyklėmis, patvirtintomis Lietuvos Respublikos aplinkos ministro 2010 m. sausio 27 d. įsakymu Nr. D1-79 „Dėl Miško kirtimų taisyklių patvirtinimo“, biologinės įvairovės palaikymo miško kirtimai skirti reguliuoti miškuose augančių uogienojų ir vaistinių augalų apšvietimo sąlygas, saugomų rūšių ir (arba) Europos Bendrijos svarbos natūralių buveinių gerai apsaugos būklei išsaugoti, atkurti, sudaryti sąlygas buveinės suformavimui, gerinti medžiojamųjų gyvūnų mitybos sąlygas, reguliuoti vandens telkinių pakrančių apaugimą, saugoti pelkes, smėlynus ir kitus plotus nuo apaugimo sumedėjusia augalija ir kitoms gamtotvarkos priemonėms, numatytoms vidinės miškotvarkos projektų sudedamosiomis dalimis priskirtuose gamtotvarkos planuose, tikslinėse programose, veiksmų planuose, saugomų rūšių apsaugos ir veiksmų planuose, invazinių rūšių gausos reguliavimo veiksmų planuose ar medžioklėtvarkos projektuose, invazinių rūšių gausai reguliuoti. Buveinių apsaugai svarbių teritorijų sąrašo, patvirtinto Lietuvos Respublikos aplinkos ministro 2018 m. balandžio 19 d. įsakymu Nr. D1-317 „Dėl buveinių apsaugai svarbių teritorijų nustatymo“, prieduose nurodytų gamtinių buveinių ribose, kuriose numatyta atkurti gerą buveinės būklę ar pasiekti buveinės susiformavimą, biologinės įvairovės palaikymo kirtimai projektuojami vidinės miškotvarkos projektuose ir kai jie nenumatyti gamtotvarkos planuose, tikslinėse programose, veiksmų planuose, saugomų rūšių apsaugos ir veiksmų planuose, invazinių rūšių gausos reguliavimo veiksmų planuose pagal šiuo įsakymu buveinėms patvirtintus geros apsaugos būklės kriterijus. Vadovaujantis Aprašo 20 punkto reikalavimais, šis Planas viešinamas ir papildomai derinamas, tvirtinamas ir skelbiamas vadovaujantis Vidinės miškotvarkos projektų rengimo taisyklėmis, patvirtintomis Lietuvos Respublikos aplinkos ministro 2006 m. rugsėjo 1 d. įsakymu Nr. D1-406 „Dėl Miškų tvarkymo schemų ir Vidinės miškotvarkos projektų rengimo taisyklių patvirtinimo“. Šio Plano sprendiniai yra VĮ VMU patikėjimo teise valdomų Rokiškio regioninio padalinio dalies (nuo 2018 m. sausio 8 d. iki 2019 m. sausio 1 d. buvusio Rokiškio regioninio padalinio) administruojamų miškų vidinės miškotvarkos projekto, patvirtinto Valstybinių miškų tarnybos direktoriaus 2020 m. sausio 13 d. įsakymu Nr. 11-20-V, sudedamoji dalis. Bendras biologinės įvairovės palaikymo miško kirtimais apimamas plotas – 21,81 ha, iškertamas tūris – apie 1498 m³. Kirtimai numatyti tvarkymo plotuose Nr. 1 (0,6 ha), Nr. 2 (21,21 ha). Atlikus biologinės įvairovės palaikymo miško kirtimus atvirose buveinėse, miškas atkuriamas nebus. Detalus kirtimų įgyvendinimo eigos aprašymas pateikiamas skyrelyje „Informacija apie gamtotvarkos priemones“. Sklypai, kuriuose projektuojami gamtotvarkos darbai nurodyti 5 lentelėje. Tvarkymo plotų lokalizacija VĮ VMU Rokiškio regioninio padalinio patikėjimo teise valdomuose valstybinės reikšmės miškuose pateikiama grafinėje dalyje. Priskiriant Plane numatytas priemones vidinės miškotvarkos projekto sudedamajai daliai, patvirtintos kirtimų normos nebus keičiamos.

5 lentelė. Projektuojami biologinės įvairovės palaikymo miško kirtimai ir kitos tvarkymo priemonės valstybinės reikšmės miškuose

Tvarkymo plotas								Tūris 1 ha, m ³	Kirtimo intensyvumas %	Iškertamas tūris, m ³	Priemonės pavadinimas (aprašymas)
Nr.	Kv.	Skl.	Rūšinė sudėtis arba žemės naudmena	Augavietė	Miško grupė	Sklypo plotas, ha	Tvarkymo plotas sklype, ha				
Kamajų girininkija											
1	129	7	7P 2P 1P	Pb	IIA	7,9	0,51	76	100%**	39	Biologinės įvairovės palaikymo miško kirtimai (2.1. kirsti sumedėjusių augaliją, dalį biomasės pašalinti iš Teritorijos) Atvirų buveinių palaikymas (2.2. kirsti atžalas, kirsti ir/ar rauti sumedėjusių augaliją)
1	129	8	Miško pelkė	Pb	IIA	0,3	0,27			0	Sumedėjusios augalijos šalinimas (2.1. kirsti sumedėjusių augaliją, dalį biomasės pašalinti iš Teritorijos) Atvirų buveinių palaikymas (2.2. kirsti atžalas, kirsti ir/ar rauti sumedėjusių augaliją)
1	129	9	Pelkė	Pa		8,2	6,94			0	Sumedėjusios augalijos šalinimas (2.1. kirsti sumedėjusių augaliją, dalį biomasės pašalinti iš Teritorijos) Atvirų buveinių palaikymas (2.2. kirsti atžalas, kirsti ir/ar rauti sumedėjusių augaliją)
1	130	1	Pelkė	Pc		4,6	2,43			0	Sumedėjusios augalijos šalinimas (2.1. kirsti sumedėjusių augaliją, dalį biomasės pašalinti iš Teritorijos) Atvirų buveinių palaikymas (2.2. kirsti atžalas, kirsti ir/ar rauti sumedėjusių augaliją)

Tvarkymo plotas								Tūris 1 ha, m ³	Kirtimo intensyvumas %	Iškertamas tūris, m ³	Priemonės pavadinimas (aprašymas)
Nr.	Kv.	Skl.	Rūšinė sudėtis arba žemės naudmena	Augavietė	Miško grupė	Sklypo plotas, ha	Tvarkymo plotas sklype, ha				
Iš viso:							10,24			48	
2	129	6	7P 2P 1P	Pb	IIA	11	10,51	173	50%	909	Biologinės įvairovės palaikymo miško kirtimai (3.1. kirsti beržus ir intensyviai augančias pušis, pomiškį ir traką, dalį biomasės pašalinti iš Teritorijos) Palaikomosios gamtotvarkos priemonės (3.2. kirsti atžalas, kirsti ir/ar rauti sumedėjusią augaliją)
2	129	7	7P 2P 1P	Pb	IIA	7,9	7,42	76	45%	254	Biologinės įvairovės palaikymo miško kirtimai (3.1. kirsti beržus ir intensyviai augančias pušis, pomiškį ir traką, dalį biomasės pašalinti iš Teritorijos) Palaikomosios gamtotvarkos priemonės (3.2. kirsti atžalas, kirsti ir/ar rauti sumedėjusią augaliją)
2	129	8	Miško pelkė	Pb	IIA	0,3	0,06	0			Sumedėjusios augalijos šalinimas (3.1. kirsti beržus ir intensyviai augančias pušis, pomiškį ir traką, dalį biomasės pašalinti iš Teritorijos) Palaikomosios gamtotvarkos priemonės (3.2. kirsti atžalas, kirsti ir/ar rauti sumedėjusią augaliją)
2	129	9	Pelkė	Pa		8,2	1,21	0			Sumedėjusios augalijos šalinimas

Tvarkymo plotas								Tūris 1 ha, m ³	Kirtimo intensyvumas %	Iškertamas tūris, m ³	Priemonės pavadinimas (aprašymas)
Nr.	Kv.	Skl.	Rūšinė sudėtis arba žemės naudmena	Augavietė	Miško grupė	Sklypo plotas, ha	Tvarkymo plotas sklype, ha				
											(3.1. kirsti beržus ir intensyviai augančias pušis, pomiškį ir traką, dalį biomasės pašalinti iš Teritorijos) Palaikomosios gamtotvarkos priemonės (3.2. kirsti atžalas, kirsti ir/ar rauti sumedėjusią augaliją)
2	129	10	7P 2P 1B	Pb	IIA	2	1,5	148	50%	111	Biologinės įvairovės palaikymo miško kirtimai (3.1. kirsti beržus ir intensyviai augančias pušis, pomiškį ir traką, dalį biomasės pašalinti iš Teritorijos) Palaikomosios gamtotvarkos priemonės (3.2. kirsti atžalas, kirsti ir/ar rauti sumedėjusią augaliją)
2	129	11	Pelkė	Pc		3	1,3	0			Sumedėjusios augalijos šalinimas (3.1. kirsti beržus ir intensyviai augančias pušis, pomiškį ir traką, dalį biomasės pašalinti iš Teritorijos) Palaikomosios gamtotvarkos priemonės (3.2. kirsti atžalas, kirsti ir/ar rauti sumedėjusią augaliją)
2	130	1	Pelkė	Pc		4,6	0,37	0			Sumedėjusios augalijos šalinimas (3.1. kirsti beržus ir intensyviai augančias pušis, pomiškį ir traką, dalį biomasės pašalinti iš Teritorijos)

Tvarkymo plotas								Tūris 1 ha, m ³	Kirtimo intensyvumas %	Iškertamas tūris, m ³	Priemonės pavadinimas (aprašymas)	
Nr.	Kv.	Skl.	Rūšinė sudėtis arba žemės naudmena	Augavietė	Miško grupė	Sklypo plotas, ha	Tvarkymo plotas sklype, ha					
											Palaikomosios gamtotvarkos priemonės (3.2. kirsti atžalas, kirsti ir/ar rauti sumedėjusių augaliją)	
2	130	2	Pelkė	Pc		10,1	0,82	0			Sumedėjusių augalijos šalinimas (3.1. kirsti beržus ir intensyviai augančias pušis, pomiškį ir traką, dalį biomasės pašalinti iš Teritorijos) Palaikomosios gamtotvarkos priemonės (3.2. kirsti atžalas, kirsti ir/ar rauti sumedėjusių augaliją)	
2	131	1	9P 1B	Pb	IIA	1,3	1,3	213	50%	138	Biologinės įvairovės palaikymo miško kirtimai (3.1. kirsti beržus ir intensyviai augančias pušis, pomiškį ir traką, dalį biomasės pašalinti iš Teritorijos) Palaikomosios gamtotvarkos priemonės (3.2. kirsti atžalas, kirsti ir/ar rauti sumedėjusių augaliją)	
Iš viso:							24,97			1450		
VISO:							35,21				1498	

Bendras plotas, kuriame projektuojami specialieji biologinės įvairovės palaikymo miško kirtimai – 21,81 ha; bendras iškertamas tūris – iki 1498 m³;
Bendras plotas, kuriame projektuojamos kitos gamtotvarkos priemonės: sumedėjusių augalijos šalinimas – 13,24 ha; atvirų buveinių palaikymas – 10,24 ha; palaikomosios gamtotvarkos priemonės – 24,97 ha.

*Tvarkymo plotų dydžiai miško sklypuose apskaičiuoti naudojantis GIS programine įranga;

*** Į projektuojamą kirtimo intensyvumą neįtraukiamos žemaūgės pelkinių ekologinių formų pušys bei saugomos rūšys, kurios turi būti paliekamos.*

IV. UŽ PRIEMONIŲ ĮGYVENDINIMĄ ATSAKINGI SUBJEKTAI IR PRIEMONĖMS ĮGYVENDINTI REIKALINGI IŠTEKLIAI

9. Plano priemonių įgyvendinimą Teritorijoje organizuoja ir koordinuoja Direkcija. Ji atsakinga už Teritorijoje nustatytų EB svarbos natūralių buveinių palankios apsaugos būklės užtikrinimą, kitų saugomų gamtos vertybių priežiūrą. Direkcija bendradarbiauja su Aplinkos apsaugos departamentu, kuris vykdo aplinkos apsaugos valstybinę kontrolę, ar aplinkos apsaugą ir gamtos išteklių naudojimą reglamentuojantys teisės aktų reikalavimai vykdomi. Priemonių įgyvendinimo plane už priemonių įgyvendinimą numatyti atsakingi subjektai (jei jų numatyta daugiau nei vienas) raštu susitaria dėl konkrečiam subjektui tenkančių darbų apimtys. Pagrindiniai šiame plane numatytų priemonių finansavimo šaltiniai yra Europos Sąjungos fondų lėšos. Kiti finansavimo šaltiniai priemonių įgyvendinimui yra Lietuvos Respublikos valstybės biudžeto lėšos, Aplinkos apsaugos rėmimo programos, Bendrųjų miškų ūkio reikmių finansavimo programos, taip pat teisės aktų nustatyta tvarka gautos kitos lėšos. Priemonės galima įgyvendinti ir talkų metu. Įgyvendinimo metai gali keistis priklausomai nuo gauto ar negauto finansavimo gamtotvarkos priemonių įgyvendinimui ar kitų svarbių priežasčių.

6 lentelė. Priemonių įgyvendinimo apimtys ir terminai

Priemonės Nr.	Atsakinga institucija	Tvarkymo ploto Nr.	Darbų apimtys, ha, vnt.	Įgyvendinimo metai, preliminarus lėšų poreikis, Eur.				
				I	II	III	IV	V
1.1.	Direkcija	Visa teritorija	139,94	8000				
1.2.	Direkcija, VĮ VMU	Visa teritorija	139,94		20000			
1.3.	Direkcija	Petriošiškio ežeras	60	8000				
2.1.	Direkcija, VĮ VMU	1	10,24		20000			
2.2.	VĮ VMU, Direkcija	1	10			8000	8000	8000
3.1.	VĮ VMU, Direkcija	2	24,98		35000			
3.2.	VĮ VMU, Direkcija	2	24			15000	15000	15000

V. PLANO ĮGYVENDINIMO STEBĖSENA IR PERŽIŪRA

10. Už Plano įgyvendinimo stebėseną, peržiūrą ir tikslinimą atsako Direkcija, kuri vertina EB svarbos natūralių buveinių būklę, plano ir jo priemonių efektyvumą. Direkcija įveda informaciją apie įgyvendintas gamtotvarkos priemones į Biologinės įvairovės informacinės sistemos (toliau - BĪIS) gamtotvarkos modulį (<https://gamtotvarka.biip.lt/>) ne vėliau kaip per 15 darbo dienų.

Planas turi būti peržiūrimas ne vėliau kaip po penkerių metų jį patvirtinus ir parengiant peržiūros ataskaitą pagal Apraše pateiktas rekomendacijas. Kitos peržiūrų ataskaitos rengiamos ne rečiau kaip kas 5 metai. Planas gali būti peržiūrimas ar tikslinimas ir dažniau nei kas penkerius metus, jeigu atsiranda naujų aplinkybių, kurios nevertintos plano rengimo metu, pradeda blogėti EB svarbos natūralių buveinių būklė, mažėja saugomų rūšių populiacija arba randama efektyvesnių būdų užtikrinti palankią jų apsaugos būklę.

Įgyvendinant Plane numatytas priemones, stebimas jų poveikis saugomų gamtos vertybių apsaugos būklei pagal Europos Bendrijos svarbos natūralių buveinių geros apsaugos būklės kriterijus, patvirtintus Lietuvos Respublikos aplinkos ministro 2018 m. balandžio 19 d. įsakymu Nr. D1-317 „Dėl Buveinių apsaugai svarbių teritorijų nustatymo“. Tuo tikslu fiksuojamos natūralių buveinių plotų ribos, o būklė vertinama pagal natūralių buveinių būklės vertinimo kriterijus (toliau – BVK), patvirtintus Valstybinės saugomų teritorijų tarnybos prie Aplinkos ministerijos direktoriaus 2025 m. spalio 17 d įsakymu „Dėl Europos bendrijos svarbos natūralių buveinių monitoringo metodikos patvirtinimo“. Pirminio būklės vertinimo pagal BVK duomenys turi būti ne senesni kaip 2 metai iki gamtotvarkos darbų pradžios, nes dėl klimato krizės apsausintų pelkių buveinių būklė sparčiai kinta. Visas Buveinių būklės vertinimas prieš gamtotvarką ir 5-aisiais Plano įgyvendinimo metais atliekamas toje pačioje vietoje. Optimalus tyrimų laikas – vegetacijos laikotarpis. Pagal galimybes ši stebėseną derinama su Direkcijos vykdoma gamtos vertybių stebėseną, valstybinių draustinių vertinimu.

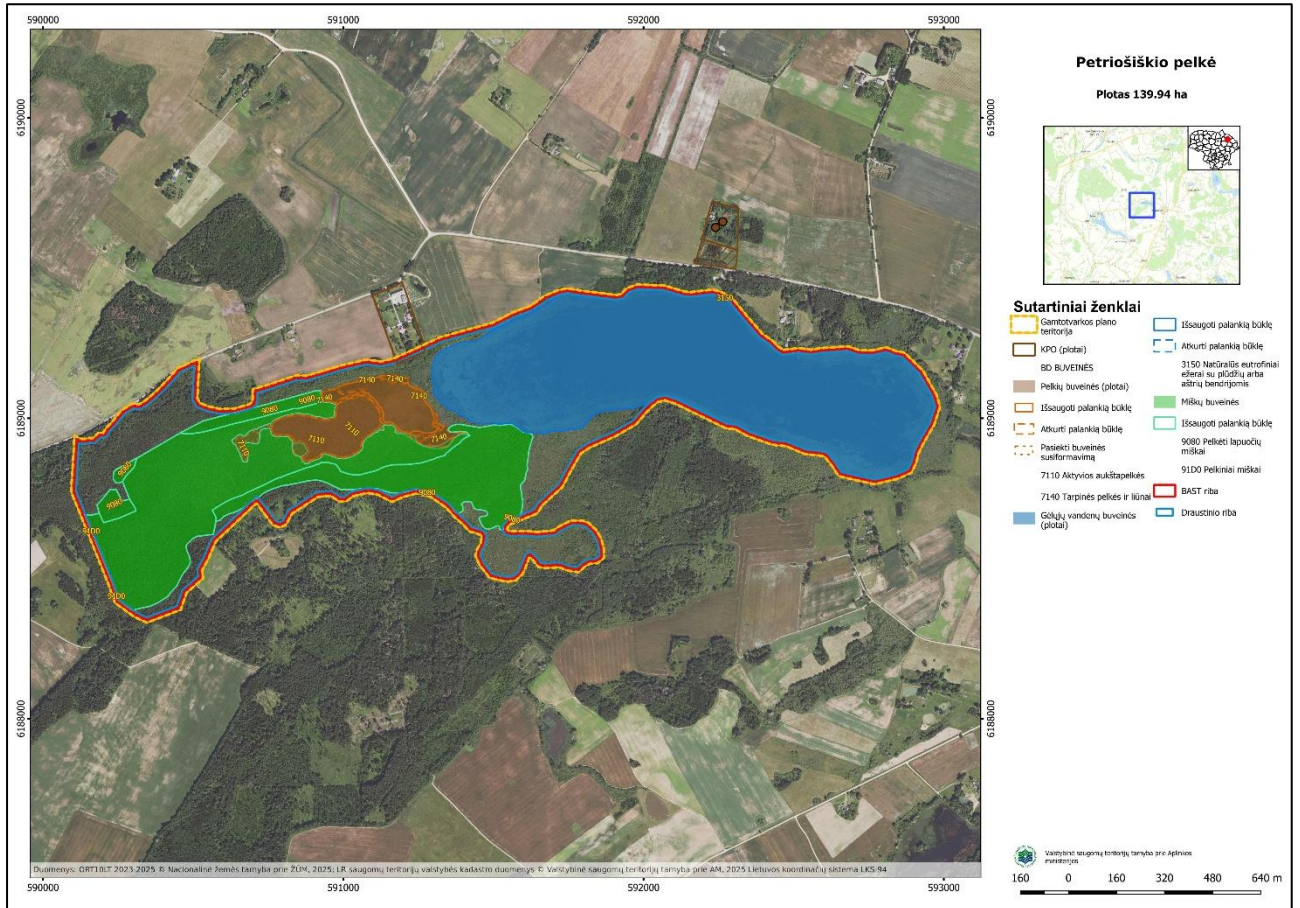
VI. PRIEDAI

11. Tvarkymo plotų žemėlapis, kita grafinė dalis pateikiami 1-4 prieduose. Taip pat su žemėlapiais galima susipažinti BĮIS gamtotvarkos modulyje <https://gamtotvarka.biip.lt/dokumentai/gamtotvarkos-planai/perziura/teritorijos/09ff6f30-705f-4fdf-9084-986992c71357/>.

SRIS kaupiami duomenys apie saugomas gamtos vertybes, kurių tiksli radimo vieta 1 priede nenurodoma. Duomenys apie saugomas rūšis, jų augavietes ir radavietes tvarkomi ir teikiami Saugomų rūšių informacinės sistemos duomenų teikimo ir tvarkymo tvarkos aprašo nustatyta tvarka.

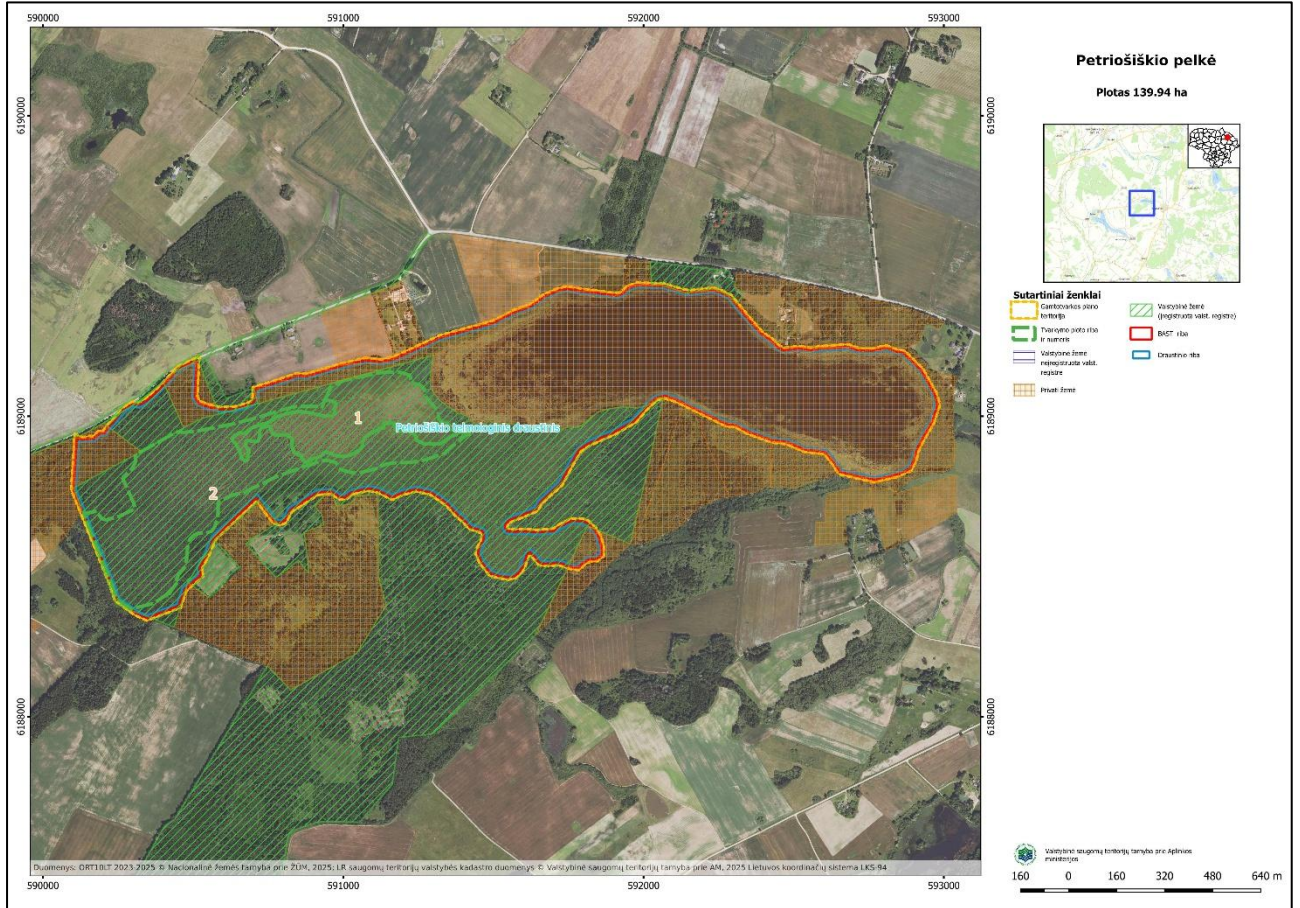
Buveinių apsaugai svarbios teritorijos
 „Petriošiškio pelkė“ (kodas LTROK0001)
 gamtotvarkos plano 1 priedas

EB svarbos natūralių buveinių išsidėstymas



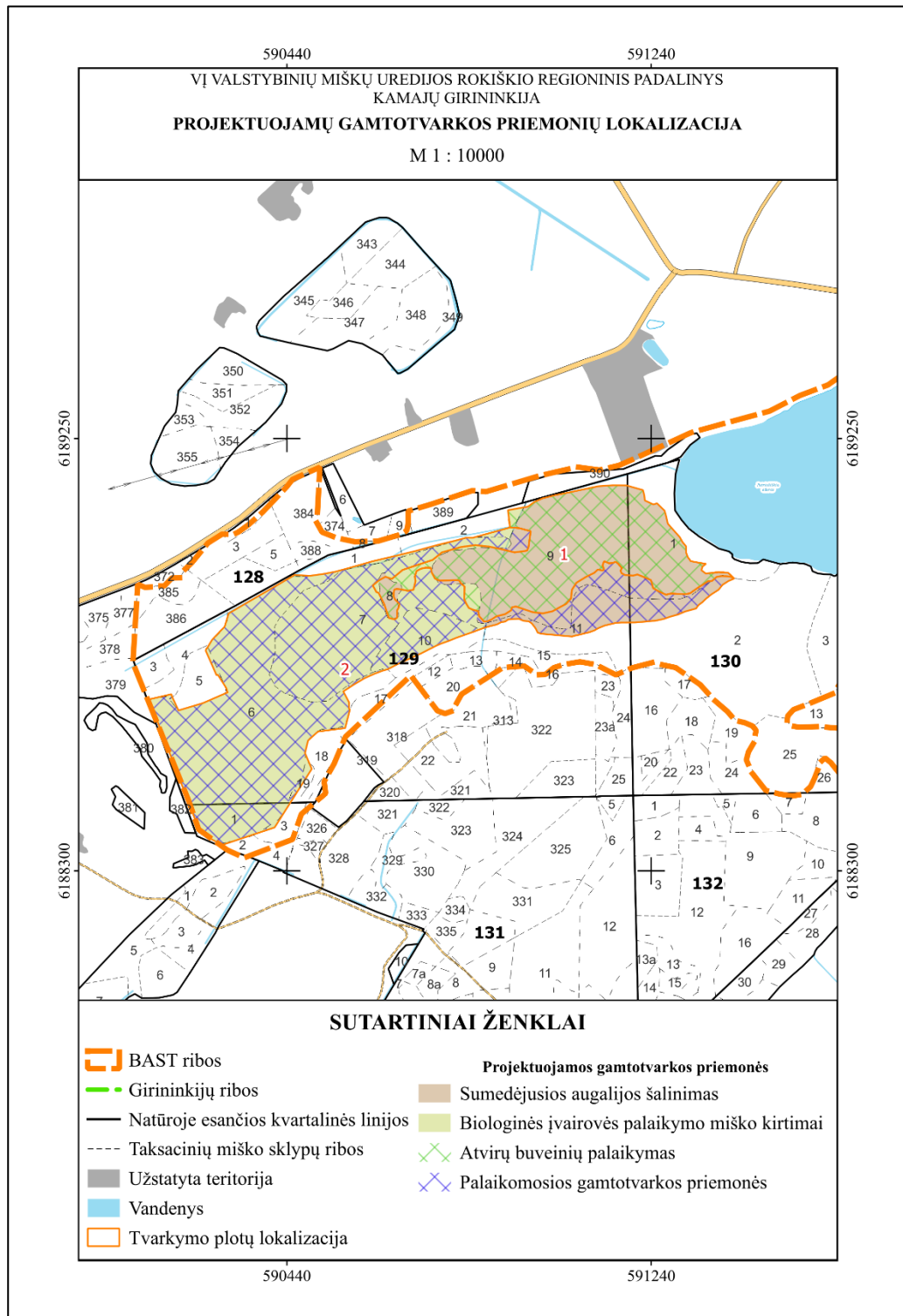
Buveinių apsaugai svarbios teritorijos „Petriošiščio pelkė“ (kodas LTROK0001) gamtotvarkos plano 2 priedas

Tvarkymo plotai



Buveinių apsaugai svarbios teritorijos
 „Petriošiškio pelkė“ (kodas LTROK0001)
 gamtotvarkos plano 3 priedas

Tvarkymo plotai valstybiniuose miškuose



Buveinių apsaugai svarbios teritorijos
 „Petriošiškio pelkė“ (kodas LTROK0001)
 gamtotvarkos plano 4 priedas

Žemės naudmenos

