



**Bendrai finansuoja  
Europos Sąjunga**



LIFE INTEGRUOTASIS PROJEKTAS  
„NATURA 2000 TINKLO VALDYMO OPTIMIZAVIMAS LIETUVOJE“  
LIFE-IP-PAF-NATURALIT Nr. LIFE16 IPE/LT/016

**BUVEINIŲ APSAUGAI SVARBIOS TERITORIJOS  
„KONSTANTINAVOS PELKĖ“ (KODAS LTROK0004)  
GAMTOTVARKOS PLANAS**

VILNIUS, 2026

<b>PLANAVIMO DOKUMENTAS</b>	BUVEINIŲ APSAUGAI SVARBIOS TERITORIJOS „KONSTANTINAVOS PELKĖ“ (KODAS LTROK0004) GAMTOTVARKOS PLANAS
<b>PLANUOJAMA TERITORIJA</b>	Buveinių apsaugai svarbi teritorija „Konstantinavos pelkė“ (kodas LTROK0004), Rokiškio rajono savivaldybė
<b>GAMTOTVARKOS PLANO TIKSLAS</b>	Atkurti palankią Europos Bendrijos svarbos natūralios buveinės apsaugos būklę 91D0, *Pelkiniai miškai (ne mažesniame nei 47 ha plote) ir pasiekti buveinės 7110, *Aktyvios aukštapelkės susiformavimą (ne mažesniame nei 21 ha plote).
<b>PROJEKTAS</b>	LIFE integruotasis projektas “Natura 2000 tinklo valdymo optimizavimas Lietuvoje”, Nr. LIFE16 IPE/LT/016 (LIFE-IP PAF-NATURALIT)
<b>PROJEKTO FINANSAVIMAS</b>	Europos Sąjungos Aplinkos ir klimato politikos programos (LIFE) ir Lietuvos Respublikos valstybės biudžeto lėšos
<b>PLANO ORGANIZATORIUS</b>	Valstybinė saugomų teritorijų tarnyba prie Aplinkos ministerijos, Antakalnio g. 25, 10312 Vilnius, tel. +370 659 29483, el. paštas <a href="mailto:vstt@vstt.lt">vstt@vstt.lt</a> , interneto svetainės adresas <a href="https://vstt.lrv.lt/">https://vstt.lrv.lt/</a>
<b>PLANO RENGĖJAS</b>	Aukštaitijos saugomų teritorijų direkcija, J. Biliūno g. 55, 29110 Anykščiai, tel. +370 686 10177, el. paštas <a href="mailto:aukstaitija@saugoma.lt">aukstaitija@saugoma.lt</a> , interneto svetainės adresas <a href="https://astd.lrv.lt/lt">https://astd.lrv.lt/lt</a> Gamtotvarkos plano ekspertai ir konsultantai: Nerijus Žitkevičius Dalytė Matulevičiūtė  Informacijos apie priemones valstybiniuose miškuose rengėjas: Valstybės įmonė Valstybinių miškų urėdija, Pramonės pr. 11A, Kaunas, tel. +370 5 273 4021, el. paštas <a href="mailto:info@vmu.lt">info@vmu.lt</a> , interneto svetainės adresas <a href="https://vmu.lt/">https://vmu.lt/</a>
<b>RENGIMO PAGRINDAS</b>	Valstybinės saugomų teritorijų tarnybos prie Aplinkos ministerijos įgyvendinamo projekto „Natura 2000 tinklo valdymo optimizavimas Lietuvoje“ Nr. LIFE16 IPE/LT/016 (LIFE-IP PAF-NATURALIT) veikla, skirta gamtotvarkos planavimo proceso peržiūrai ir tobulinimui

## TURINYS

<b>I. ESAMOS SITUACIJOS APRAŠYMAS IR ĮVERTINIMAS .....</b>	<b>4</b>
<b>II. PLANO TIKSLAI, UŽDAVINIAI, PRIEMONĖS, JŲ ĮGYVENDINIMO EILIŠKUMAS IR GALIMOS PRIEMONIŲ ALTERNATYVOS.....</b>	<b>5</b>
<b>III. INFORMACIJA APIE PRIEMONES VALSTYBINIUOSE MIŠKUOSE.....</b>	<b>11</b>
<b>IV. UŽ PRIEMONIŲ ĮGYVENDINIMĄ ATSAKINGI SUBJEKTAI IR PRIEMONĖMS ĮGYVENDINTI REIKALINGI IŠTEKLIAI .....</b>	<b>15</b>
<b>V. PLANO ĮGYVENDINIMO STEBĖSENA IR PERŽIŪRA .....</b>	<b>16</b>
<b>VI. PRIEDAI .....</b>	<b>17</b>

## I. ESAMOS SITUACIJOS APRAŠYMAS IR ĮVERTINIMAS

1. „Konstantinavos pelkės“ gamtotvarkos planas (toliau – Planas) parengtas buveinių apsaugai svarbiai teritorijai (toliau – BAST) „Konstantinavos pelkė“ (kodas LTROK0004). Planas parengtas vadovaujantis Saugomų teritorijų gamtotvarkos planų, tikslinių programų ir veiksmų planų rengimo tvarkos aprašu, patvirtintu Lietuvos Respublikos aplinkos ministro 2024 m. gegužės 28 d. įsakymu Nr. D1-180 „Dėl Saugomų teritorijų gamtotvarkos planų, tikslinių programų ir veiksmų planų rengimo tvarkos aprašo patvirtinimo“ (toliau – Aprašas).

2. Konstantinavos pelkė (toliau – Teritorija) yra Rokiškio rajono savivaldybėje. Teritorijos plotas – 82,43 ha. Teritorija patenka į valstybinę Konstantinavos telmologinį draustinį. Teritorija, kaip ir Draustinis, priskirta Aukštaitijos saugomų teritorijų direkcijos (toliau – Direkcija) priežiūrai, apsaugai ir tvarkymui užtikrinti.

3. Lietuvos Respublikos aplinkos ministro 2018 m. balandžio 19 d. įsakymu Nr. D1-317 „Dėl Buveinių apsaugai svarbių teritorijų nustatymo“, Teritorija įtraukta į BAST sąrašą. Apsaugos tiksluose įvardintos vertybės (įskaitant jų būklės vertinimą ir apsaugos tikslą), Saugomų rūšių informacinės sistemos (toliau – SRIS) duomenys apie kitas aptiktas vertybes pateikiamos 1 lentelėje.

**1 lentelė.** Informacija apie saugomas gamtos vertybes

<b>Eil. Nr.</b>	<b>Vertybė</b>	<b>Apsaugos statusas</b>	<b>Vertybės būklė</b>	<b>Apsaugos tikslas</b>	<b>Specifinės kriterijų vertės Teritorijoje</b>
1	7120, Degradavusios aukštapelkės	BD I	Bloga	Bendras buveinės „7120, Degradavusios aukštapelkės“ apsaugos tikslo plotas yra 21 ha, kuriame reikia pasiekti buveinės „7110, Aktyvios aukštapelkės“ susiformavimą.	Taikomos visos GAB rinkinio kriterijų tikslinės vertės, kai kurioms jų – šios specifikacijos: 7120.3. indikatorinių rūšių augalų užimamas plotas yra $\geq 80$ proc. 7120.4. sausinimo indikatorinių rūšių užimamas plotas yra $< 10$ proc. 7120.8. hidrologinės sąlygos 95 proc. ploto yra palankios aukštapelkių, tarpinių pelkių ir liūnų augalijai.
2	91D0, *Pelkiniai miškai	BD I	Bloga	Bendras buveinės „91D0, Pelkiniai miškai“ apsaugos tikslo plotas yra 47 ha, kuriame reikia atkurti gerą būklę	Taikomos visos GAB rinkinio kriterijų tikslinės vertės.

*Sutrumpinimai: BD – 1992 m. gegužės 21 d. Tarybos Direktyva 92/43/EEB dėl natūralių buveinių ir laukinės faunos bei floros apsaugos, I, II priedai.*

*GAB – Europos Bendrijos svarbos natūralių buveinių ir rūšių buveinių geros apsaugos būklės kriterijai.*

4. Teritorijoje esantys miškai, išskyrus šiaurės vakarinėje bei pietinėje dalyje esančius privačius miškus, valdomi valstybės įmonės Valstybinių miškų urėdijos Rokiškio regioninio padalinio. Europos Bendrijos (toliau – EB) svarbos buveinių apsaugai svarbūs plotai nepatenka į privačią nuosavybę. Žemėnaudos tipai ir užimamai plotai pateikiami 2 lentelėje.

**2 lentelė. Žemėnaudos pasiskirstymas**

<b>Žemėnaudos rūšis</b>	<b>Plotas, ha</b>
Dirbama žemė	0,05
Ganyklos arba pievos	0,11
Medžių, krūmų želdiniai	0,09
Miškas	2,01
Pelkės	77,56
Užstatytos teritorijos	0,01
Kita	2,6
Viso, ha	82,43

5. Buveinių gerai būklei atkurti svarbu tinkamas hidrologinis režimas. Todėl tik parengus hidrologinio režimo atkūrimo projektą ir jį įgyvendinus, galima tikėtis buveinių atsikūrimo. Taip pat svarbu sumažinti vandens praradimą dėl medžių transpiracijos, todėl reikia pašalinti sumedėjusią augaliją iš buveinės 7120, Degradavusios aukštapelkės, o buveinėje 91D0, \*Pelkiniai miškai – nebūdingų rūšių medžius (paliekamos pelkinių ekologinių formų pušys, medžiai su mikrobuveinėmis), taip pat sumažinamas skalsumas.

Lietuvos Respublikos specialiųjų žemės naudojimo sąlygų įstatymo 81 straipsnyje nurodytos specialiosios žemės naudojimo sąlygos, taikomos telmologiniuose draustiniuose, 95 straipsnyje nurodytos specialiosios žemės naudojimo sąlygos, taikomos miško žemėje bei 102 straipsnyje nurodytos specialiosios žemės naudojimo sąlygos, taikomos pelkėse ir šaltinyuose, taip pat Lietuvos Respublikos planuojamos ūkinės veiklos poveikio aplinkai vertinimo įstatymo 3 straipsnio 1 dalies 3 punkto, kuris reglamentuoja, kad bet kokie projektai dėl planuojamos ūkinės veiklos būtų įvertinti Planuojamos ūkinės veiklos poveikio aplinkai vertinimo nustatyta tvarka, įvertinant ar numatoma veikla gali daryti reikšmingą poveikį „Natura 2000“ teritorijoje saugomoms gamtinėms vertybėms, nuostatos užtikrina BAST aptinkamų EB svarbos natūralių buveinių ir rūšių buveinių apsaugą.

## **II. PLANO TIKSLAI, UŽDAVINIAI, PRIEMONĖS, JŲ ĮGYVENDINIMO EILIŠKUMAS IR GALIMOS PRIEMONIŲ ALTERNATYVOS**

6. Plano tikslas – atkurti palankią EB svarbos natūralios buveinės apsaugos būklę 91D0, \*Pelkiniai miškai (ne mažesniame nei 47 ha plote) ir pasiekti buveinės 7110, \*Aktyvios aukštapelkės susiformavimą (ne mažesniame nei 21 ha plote).

**3 lentelė.** Priemonių įgyvendinimo planas (uždaviniai nurodyti prioriteto tvarka).

Plano uždavinys	Priemonės pavadinimas	Atsakinga institucija	Priemonės įvykdymo periodiškumas
1. Atkurti hidrologinį režimą	1.1. parengti hidrologinio režimo atkūrimo projektą	Direkcija	I metai
	1.2. įgyvendinti hidrologinio režimo atkūrimo projektą	Direkcija, VĮ VMU	I–II metai
2. Sudaryti sąlygas susiformuoti buveinei 7110, *Aktyvios aukštapelkės iš buveinės 7120, Degradavusios aukštapelkės	2.1. kirsti sumedėjusią augaliją, esant galimybei, biomasę pašalinti iš Teritorijos	VĮ VMU, Direkcija	II metai
	2.2. kirsti atžalas, kirsti ir/ar rauti sumedėjusią augaliją	VĮ VMU, Direkcija	III–V metai, vėliau pagal poreikį, bet ne rečiau nei kas antri metai
3. Sudaryti sąlygas atsikurti gerai buveinės 91D0, *Pelkiniai miškai būklei	3.1. kirsti beržus ir intensyviai augančias pušis, pomiškį ir traką, dalį biomasės pašalinti iš Teritorijos	VĮ VMU, Direkcija	II metai
	3.2. kirsti atžalas, kirsti ir/ar rauti sumedėjusią augaliją	VĮ VMU, Direkcija	III–V metai, vėliau pagal poreikį bet ne rečiau nei kas antri metai

*Pastaba: priemonių aprašyme sąvoka „biomasė“ apima šalinamą nukirstą ar išrautą sumedėjusią augaliją.*

#### 7. Informacija apie priemonių įgyvendinimą:

**1 uždavinys.** Juo siekiama atkurti atvirų aukštapelkių ir pelkinių miškų buveinėms reikalingas hidrologines sąlygas.

**1.1.–1.2. priemonės.** Rengiant hidrologinio režimo atkūrimo projektą, vertinti reikėtų visą teritoriją, todėl tvarkymo plotai neišskirti. Šio projekto rengimo metu įvertinama, kokią įtaką, kokiam plote EB svarbos buveinėms turės siūlomi tvenkimai, taip pat kaip tai gali paveikti privačios nuosavybės sklypus, ar kertami medžiai gali būti panaudojami patvankų statybai, vandens lygio matavimo šulinėlių vieta ir kt. Pirmiausia parengiamas ir įvertinamas hidrologinio režimo atkūrimo projektas. Įvertinama, ar sekančiais metais gali vykti kirtimai kartu su hidrologinio režimo atkūrimo

projekto įgyvendinimu, ar pirmiausia turi vykti kirtimo darbai. Siektina, kad tarp kirtimo darbų ir hidrologinio režimo atkūrimo projekto įgyvendinimo būtų kuo trumpesnis laikotarpis, kad aukštesnis vandens lygis sumažintų atžalų ataugimo tikimybę

**2 uždavinys.** Uždaviniu siekiama buveinėje 7120, Degradavusios aukštapelkės sudaryti buveinei 7110, \*Aktyvios aukštapelkės atsikurti reikalingas sąlygas, sumedėjusios augalijos kirtimais sumažinant vandens garinimą ir tuo pačiu pašalinant buveinei nebūdingus struktūros elementus.

**2.1. priemonė, 1 tvarkymo plotas.** Buveinėje 7120, Degradavusios aukštapelkės reikia iškirsti sumedėjusią augaliją, taip siekiant sumažinti garinimą ir sudaryti sąlygas buveinei 7110 \*Aktyvios aukštapelkės susiformuoti. Palikti tik pelkinių ekologinių formų pušis (pušis, kurių augimas sulėtėjęs dėl mineralinių maisto medžiagų trūkumo pasireiškia mažais – iki 5 cm – tarpais tarp šakų menturių, trumpais – apie 3 cm ilgio – spygliais ir suapvalėjusiomis lajų viršūnėmis). Siekiant kuo mažesnio beržų atžėlimo, jie kertami 2 būdais, priklausomai nuo kamieno skersmens krūtinės aukštyje (1,3 m, toliau – KA) ir šakojimosi aukščio: 1) jei kamieno skersmuo (KA) yra <7 cm ir jis šakojasi >1,3 m aukštyje, kertama 1,3 m aukštyje; 2) jei kamieno skersmuo (KA) yra  $\geq 7$  cm arba kamienas šakojasi žemesniame nei 1,3 m aukštyje, kertama kuo žemiau pelkės paviršiaus, kelmą papildomai pažeidžiant – perpjaunant vertikaliai (kelmus iki 10 cm skersmens – 1 kartą, storesnius – 2 kartus, pjaunant kryžmai) kiek įmanoma giliau. Šaltekšnius nukirsti kuo žemiau. Maži (iki 0,5 m) medeliai ir krūmai gali būti išraunami, rovimą palengvinant stambiausių šaknų nukapojimu. Rovimo darbus galima atlikti neatsižvelgiant į sezoną, bet geriausia tai daryti augalams esant su lapais – taip jie nepražiūrimi. Rovimo darbai – efektyvi priemonė reguliuojant atžalų augimą kituose etapuose – atliekami kas antri metai. Tinkamiausios sąlygos kirtimams būtų esant įšalui, tačiau dažnai jis nesusiformuoja. Todėl siūloma atlikti darbus su specialia technika dvigubais ratais, iš nukirstų medžių padarant valksmus, arba rankiniu būdu liepos 16–kovo 1 d. laikotarpiu, siekiant kuo mažesnio neigiamo poveikio buveinėms. Neturi likti gilesnių nei 20 cm gylio provėžų. Biomasė, išskyrus valksmų medieną ir išrautus medelius, šalinama iš Teritorijos. Tačiau jei dėl meteorologinių sąlygų pelkė pažliugusi ir šalinimo darbai gali turėti reikšmingos neigiamos įtakos buveinių būklei dėl galimų gilių provėžų, nukirsti medžiai, tinkamai juos apdorojus, gali būti paliekami žemesnėse mikroreljefo (buvusių tranšėjų) vietose. Kad mediena geriau priglustų prie pelkės paviršiaus ir greičiau apaugtų kiminiais, iš vienos pusės nugenimos šakos. Jei šakos susitelkusios viršūnėje, viršūnė nupjaunama ir susmulkinama pjūklų iki prie pelkės paviršiaus priglusti galinčių fragmentų. Aukštesnių medžių (>3 m) kamieniai turi būti padalinti pusiau.

**2.2. priemonė, 1 tvarkymo plotas.** Pradėjusios intensyviau augti pušys (tarpai tarp šakų menturių  $\geq 5$  cm) nukertamos, mažas pušeles (iki 0,5 m aukščio) – galima išrauti. Mažus (iki 0,5 m aukščio) berželius, siekiant išvengti jų atžėlimo, geriau išrauti. Jei reikia – palengvinti rovimą nukertant stambesnes šaknis. Mažiems berželiams rauti ir atžaloms nukapoti tinka bet kuris metų laikas, kai nėra įšalo, tačiau optimalus laikas – berželiams esant su lapais (jie nepražiūrimi). Darbus atlikti kasmet 3 metus iš eilės, vėliau – pagal poreikį (kol bus atželiančių iš kelmų ar jaunų berželių bei nepelkinių ekologinių formų pušelių). Šalinant atžalas ir siekiant mažesnio atžėlimo iš kelmų miegančiųjų pumpurų, žievė aplink kelmelį kuo labiau pažeidžiama. Esant nedideliame atželiančių ar jaunų berželių ir nepelkinių ekologinių formų pušelių skaičiui, jų šalinimo darbus galima atlikti pasitelkiant savanorius. Biomasė gali būti palikta vietoje.

**3 uždavinys.** Uždaviniu siekiama sudaryti sąlygas atsikurti gerai buveinės 91D0, \*Pelkiniai miškai būklei, kirtimais sumažinant vandens praradimą dėl išgarinimo ir tuo pačiu pašalinant buveinei nebūdingus struktūros elementus.

**3.1. priemonė, 2 tvarkymo plotas.** Siekiant išvengti durpių klodo degradacijos buveinėje 91D0, \*Pelkiniai miškai, reikia iškirsti visus beržus ir intensyviai augančias pušis iki 0,3–0,4 skalsumo, kirsti visą pomiškį ir traką. Siekiant kuo mažesnio beržų atžėlimo, jie kertami 2 būdais, priklausomai nuo kamieno skersmens (KA) ir šakojimosi aukščio. Mažus berželius, kurių kamienai šakojasi žemiau nei 1,3 m aukštyje ir didesnius beržus, kurių kamieno skersmuo (KA) yra  $\geq 7$  cm, reikia nukirsti kuo žemiau ir perpjauti kelmą bei apdrožti ar apkapoti jo žievę. Berželius kurių kamieno skersmuo (KA) yra  $< 7$  cm ir jis šakojasi  $> 1,3$  m aukštyje, nukirsti 1,3 m aukštyje. Šaltekšniai kertami kuo arčiau durpių klodo paviršiaus. Visi maži (iki 0,5 m aukščio) sumedėję augalai gali būti išraunami, rovimą palengvinant stambesnių šaknų nukapojimu. Tinkamiausios sąlygos darbams atlikti būtų esant įšalui, tačiau dažnai jis nesusiformuoja. Todėl siūloma atlikti darbus su specialia technika ar rankiniu būdu liepos 16–kovo 1 d. laikotarpiu, siekiant kuo mažesnio neigiamo poveikio buveinėms. Rovimo darbus galima atlikti nesant įšalui neatsižvelgiant į sezoną, bet geriausia tai daryti medeliams esant su lapais – taip jie nebūtų pražiūrėti. Išrauti ar nukirsti medeliai gali būti palikti Teritorijoje. Dalį ( $15\text{--}25\text{ m}^3/\text{ha}$ ) nukirstų stambių medžių ( $d \geq 20$  cm) palikti vietoje. Kita biomasės dalis pašalinama iš Teritorijos.

**3.2. priemonė, 2 tvarkymo plotas.** Kirsti atžalas, kirsti ir/ ar rauti jaunos medelius, geriausia bent 2–3 metus iš eilės, vėliau – pagal poreikį. Biomasė gali būti palikta tvarkymo plote.

**Pastaba:**

Potencialiai buveinei 91D0, \*Pelkiniai miškai Pcn augavietėse gamtotvarkos darbai neplanuojami. Hidrologinių sąlygų atkūrimo galimybės periferinėje Teritorijos dalyje prie magistralinio kanalo yra ribotos dėl neišvengiamo konflikto su magistraliniu kanalu besiribojančių privačios nuosavybės formos dirbamos žemės savininkais. Nesant pakankamai aukštam vandens lygiui, yra neaiškios buveinės vystymosi tendencijos, todėl šiuo metu negalima numatyti adekvačių gamtotvarkos priemonių. Dėl to siūloma gamtotvarkos sprendinių priėmimą atidėti 5 metų laikotarpiui nuo hidrologinio režimo atkūrimo darbų pabaigos, kuomet turėtų paaiškėti hidrologinės sąlygos minėtuose plotuose ir jų lemiami galimi buveinės vystymosi scenarijai.

**4 lentelė.** Informacija apie tvarkymo plotus

Tvarkymo ploto Nr.	Tvarkytinas plotas, ha	Europos Bendrijos svarbos natūralios buveinės kodas, jos užimamas plotas (atskirai pažymint, kurioms buveinėms nustatyti apsaugos tikslai)	Saugomos rūšys, rūšies buveinės užimamas plotas ar individų skaičius (atskirai pažymint, kurios rūšys yra Europos Bendrijos svarbos ir kurioms nustatyti apsaugos tikslai)	Žemės nuosavybės forma (valstybinė ar privati), valstybinės žemės valdytojai (jei valdytojas VĮ Valstybinių miškų urėdija, įrašomas ir atitinkamas regioninis padalinys)	Žemės naudmenos, jų užimami plotai	Miško kvartalų ir sklypų Nr., miškų grupė	Gamtinės sąlygos ir kitos tvarkyti svarbios aplinkybės
1	21,81	<b>7120</b> – 21,08 ha <b>91D0a</b> – 0,73 ha		Valstybinė, VĮ VMU Rokiškio regioninis padalinys	Griovio trasa (0,13); Savaiminis medynas (21,68)	189 (10,12,15,2,3,5,6)	Teritoriją juosia griovys, drėgna
2	16,99	<b>91D0a</b> – 16,98 ha		Valstybinė, VĮ VMU Rokiškio regioninis padalinys	Griovio trasa (0,96);	189 (5,6,7,9,12,15)	Teritoriją juosia griovys, drėgna

					Savaiminis medynas (16,85)		
--	--	--	--	--	----------------------------	--	--

*Pastaba: paryškinti EB svarbos buveinių kodai, nurodyti Apsaugos tiksluose. Miško grupės, kita miškotvarkos informacija pateikiama III skyriuje.*

### III. INFORMACIJA APIE PRIEMONES VALSTYBINIUOSE MIŠKUOSE

8. Plane išskirtuose tvarkymo plotuose, kurie patenka į valstybinės reikšmės miškus, projektuojami biologinės įvairovės palaikymo miško kirtimai bei kitos priemonės (atvirų buveinių palaikymas, palaikomosios gamtotvarkos priemonės medynuose ir kt.). Vadovaujantis Miško kirtimų taisyklėmis, patvirtintomis Lietuvos Respublikos aplinkos ministro 2010 m. sausio 27 d. įsakymu Nr. D1-79 „Dėl Miško kirtimų taisyklių patvirtinimo“, biologinės įvairovės palaikymo miško kirtimai skirti reguliuoti miškuose augančių uogienų ir vaistinių augalų apšvietimo sąlygas, saugomų rūšių ir (arba) Europos Bendrijos svarbos natūralių buveinių gerai apsaugos būklei išsaugoti, atkurti, sudaryti sąlygas buveinės suformavimui, gerinti medžiojamųjų gyvūnų mitybos sąlygas, reguliuoti vandens telkinių pakrančių apaugimą, saugoti pelkes, smėlynus ir kitus plotus nuo apaugimo sumedėjusia augalija ir kitoms gamtotvarkos priemonėms, numatytoms vidinės miškotvarkos projektų sudedamosiomis dalimis priskirtuose gamtotvarkos planuose, tikslinėse programose, veiksmų planuose, saugomų rūšių apsaugos ir veiksmų planuose, invazinių rūšių gausos reguliavimo veiksmų planuose ar medžioklėtvarkos projektuose, invazinių rūšių gausai reguliuoti. Buveinių apsaugai svarbių teritorijų sąrašo, patvirtinto Lietuvos Respublikos aplinkos ministro 2018 m. balandžio 19 d. įsakymu Nr. D1-317 „Dėl buveinių apsaugai svarbių teritorijų nustatymo“, prieduose nurodytų gamtinių buveinių ribose, kuriose numatyta atkurti gerą buveinės būklę ar pasiekti buveinės susiformavimą, biologinės įvairovės palaikymo kirtimai projektuojami vidinės miškotvarkos projektuose ir kai jie nenumatyti gamtotvarkos planuose, tikslinėse programose, veiksmų planuose, saugomų rūšių apsaugos ir veiksmų planuose, invazinių rūšių gausos reguliavimo veiksmų planuose pagal šiuo įsakymu buveinėms patvirtintus geros apsaugos būklės kriterijus. Vadovaujantis Aprašo 20 punkto reikalavimais, šis Planas viešinamas ir papildomai derinamas, tvirtinamas ir skelbiamas vadovaujantis Vidinės miškotvarkos projektų rengimo taisyklėmis, patvirtintomis Lietuvos Respublikos aplinkos ministro 2006 m. rugsėjo 1 d. įsakymu Nr. D1-406 „Dėl Miškų tvarkymo schemų ir Vidinės miškotvarkos projektų rengimo taisyklių patvirtinimo“. Šio Plano sprendiniai yra VĮ VMU patikėjimo teise valdomų Rokiškio regioninio padalinio dalies (nuo 2018 m. sausio 8 d. iki 2019 m. sausio 1 d. buvusio Rokiškio regioninio padalinio) administruojamų miškų vidinės miškotvarkos projekto, patvirtinto Valstybinės miškų tarnybos direktoriaus 2020 m. sausio 13 d. įsakymu Nr. 11-20-V, sudedamoji dalis. Bendras biologinės įvairovės palaikymo miško kirtimais apimamas plotas – 37,7 ha, iškertamas tūris – apie 3672 m<sup>3</sup>. Kirtimai numatyti tvarkymo plotuose Nr. 1 (21,68 ha), Nr. 2 (16,02 ha). Atlikus biologinės įvairovės palaikymo miško kirtimus atvirose buveinėse, miškas atkuriamas nebus. Detalus kirtimų įgyvendinimo eigos aprašymas pateikiamas skyrelyje „Informacija apie gamtotvarkos priemones“. Sklypai, kuriuose projektuojami gamtotvarkos darbai, nurodyti 5 lentelėje. Tvarkymo plotų lokalizacija VĮ VMU Rokiškio regioninio padalinio patikėjimo teise valdomuose valstybinės reikšmės miškuose pateikiama grafinėje dalyje. Priskiriant Plane numatytas priemones vidinės miškotvarkos projekto sudedamajai daliai, patvirtintos kirtimų normos nebus keičiamos.

**5 lentelė.** Projektuojami biologinės įvairovės palaikymo miško kirtimai ir kitos tvarkymo priemonės valstybinės reikšmės miškuose

Tvarkymo plotas								Tūris 1 ha, m <sup>3</sup>	Kirtimo intensyvumas %	Iškertamas tūris, m <sup>3</sup>	Priemonės pavadinimas (aprašymas)
Nr.	Kv.	Skł.	Rūšinė sudėtis arba žemės naudmena	Augavietė	Miško grupė	Sklypo plotas, ha	Tvarkymo plotas sklype, ha				
Pandėlio girininkija											
1	189	2	8P 2B	Pb	IIA	1,3	1,26	105	100%**	132	<b>Biologinės įvairovės palaikymo miško kirtimai</b> (2.1. kirsti sumedėjusią augaliją, dalį biomasės pašalinti iš Teritorijos) <b>Atvirų buveinių palaikymas</b> (2.2. kirsti atžalas, kirsti ir/ar rauti sumedėjusią augaliją)
1	189	3	10B	Pcn	IIA	9,7	0,04	316	100% **	13	<b>Biologinės įvairovės palaikymo miško kirtimai</b> (2.1. kirsti sumedėjusią augaliją, dalį biomasės pašalinti iš Teritorijos) <b>Atvirų buveinių palaikymas</b> (2.2. kirsti atžalas, kirsti ir/ar rauti sumedėjusią augaliją)
1	189	5	8P 2B	Pb	IIA	10,0	2,87	149	100% **	428	<b>Biologinės įvairovės palaikymo miško kirtimai</b> (2.1. kirsti sumedėjusią augaliją, dalį biomasės pašalinti iš Teritorijos) <b>Atvirų buveinių palaikymas</b> (2.2. kirsti atžalas, kirsti ir/ar rauti sumedėjusią augaliją)
1	189	6	8P 2B	Pb	IIA	11,7	11,64	40	100%**	466	<b>Biologinės įvairovės palaikymo miško kirtimai</b> (2.1. kirsti sumedėjusią augaliją, dalį biomasės pašalinti iš Teritorijos) <b>Atvirų buveinių palaikymas</b> (2.2. kirsti atžalas, kirsti ir/ar rauti sumedėjusią augaliją)
1	189	10	7B 3B	Pcn	IIA	1,8	0,03	269	100%**	8	<b>Biologinės įvairovės palaikymo miško kirtimai</b> (2.1. kirsti sumedėjusią augaliją, dalį biomasės pašalinti iš Teritorijos) <b>Atvirų buveinių palaikymas</b> (2.2. kirsti atžalas, kirsti ir/ar rauti sumedėjusią augaliją)
1	189	12	8P 2B	Pb	IIA	13,2	5,84	149	100%**	870	<b>Biologinės įvairovės palaikymo miško kirtimai</b> (2.1. kirsti sumedėjusią augaliją, dalį biomasės pašalinti iš Teritorijos)

												<b>Atvirų buveinių palaikymas</b> (2.2. kirsti atžalas, kirsti ir/ar rauti sumedėjusią augaliją)
1	189	15	Griovio trasa		IIA	1,5	0,13	0				<b>Biologinės įvairovės palaikymo miško kirtimai</b> (2.1. kirsti sumedėjusią augaliją, dalį biomasės pašalinti iš Teritorijos) <b>Atvirų buveinių palaikymas</b> (2.2. kirsti atžalas, kirsti ir/ar rauti sumedėjusią augaliją)
<b>Iš viso:</b>							<b>21,81</b>				<b>1917</b>	
2	189	5	8P 2B	Pb	IIA	10,0	7,09	149	65%		687	<b>Biologinės įvairovės palaikymo miško kirtimai</b> (3.1. kirsti beržus ir intensyviai augančias pušis, pomiškį ir traką, dalį biomasės pašalinti iš Teritorijos) <b>Palaikomosios gamtotvarkos priemonės</b> (3.2. kirsti atžalas, kirsti ir/ar rauti sumedėjusią augaliją)
2	189	6	8P 2B	Pb	IIA	11,7	0,04	40	50%		1	<b>Biologinės įvairovės palaikymo miško kirtimai</b> (3.1. kirsti beržus ir intensyviai augančias pušis, pomiškį ir traką, dalį biomasės pašalinti iš Teritorijos) <b>Palaikomosios gamtotvarkos priemonės</b> (3.2. kirsti atžalas, kirsti ir/ar rauti sumedėjusią augaliją)
2	189	7	6B 4P	Pcn	IIA	6,2	0,03	310	70%		7	<b>Biologinės įvairovės palaikymo miško kirtimai</b> (3.1. kirsti beržus ir intensyviai augančias pušis, pomiškį ir traką, dalį biomasės pašalinti iš Teritorijos) <b>Palaikomosios gamtotvarkos priemonės</b> (3.2. kirsti atžalas, kirsti ir/ar rauti sumedėjusią augaliją)
2	189	9	7P 3B	Pbn	IIA	1,5	1,46	361	65%		343	<b>Biologinės įvairovės palaikymo miško kirtimai</b> (3.1. kirsti beržus ir intensyviai augančias pušis, pomiškį ir traką, dalį biomasės pašalinti iš Teritorijos) <b>Palaikomosios gamtotvarkos priemonės</b> (3.2. kirsti atžalas, kirsti ir/ar rauti sumedėjusią augaliją)
2	189	12	8P 2B	Pb	IIA	13,2	7,40	149	65%		717	<b>Biologinės įvairovės palaikymo miško kirtimai</b>

											(3.1. kirsti beržus ir intensyviai augančias pušis, pomiškį ir traką, dalį biomasės pašalinti iš Teritorijos) <b>Palaikomosios gamtotvarkos priemonės</b> (3.2. kirsti atžalas, kirsti ir/ar rauti sumedėjusią augaliją)
2	189	15	Griovio trasa		IIA	1,5	0,98	0			<b>Sumedėjusios augalijos šalinimas</b> (3.1. kirsti beržus ir intensyviai augančias pušis, pomiškį ir traką, dalį biomasės pašalinti iš Teritorijos) <b>Palaikomosios gamtotvarkos priemonės</b> (3.2. kirsti atžalas, kirsti ir/ar rauti sumedėjusią augaliją)
<b>Iš viso:</b>							16,99			1755	
<b>VISO:</b>							<b>38,8</b>			<b>3672</b>	
<i>Bendras plotas, kuriame projektuojami specialieji biologinės įvairovės palaikymo miško kirtimai – 37,7 ha; bendras iškertamas tūris – iki 3672 m<sup>3</sup>;</i> <i>Bendras plotas, kuriame projektuojamos kitos gamtotvarkos priemonės: sumedėjusios augalijos šalinimas – 1,1 ha; atvirų buveinių palaikymas – 21,81 ha; palaikomosios gamtotvarkos priemonės – 16,99 ha.</i>											

\*Tvarkymo plotų dydžiai miško sklypuose apskaičiuoti naudojantis GIS programine įranga;

\*\* Į projektuojamą kirtimo intensyvumą neįtraukiamos žemaūgės pelkinių ekologinių formų pušys, kurios turi būti paliekamos.

#### IV. UŽ PRIEMONIŲ ĮGYVENDINIMĄ ATSAKINGI Š subjektai ir priemonėms ĮGYVENDINTI REIKALINGI IŠTEKLIAI

9. Plano priemonių įgyvendinimą Teritorijoje organizuoja ir koordinuoja Direkcija. Ji atsakinga už Teritorijoje nustatytų EB svarbos natūralių buveinių palankios apsaugos būklės užtikrinimą, kitų saugomų gamtos vertybių priežiūrą. Priemonių įgyvendinimo plane už priemonių įgyvendinimą numatytos atsakingi subjektai (jei jų numatyta daugiau nei vienas) raštu susitaria dėl konkrečiam subjektui tenkančių darbų apimtys. Pagrindiniai šiame plane numatytų priemonių finansavimo šaltiniai yra Europos Sąjungos fondų lėšos. Kiti finansavimo šaltiniai priemonių įgyvendinimui yra Lietuvos Respublikos valstybės biudžeto lėšos, Aplinkos apsaugos rėmimo programos, Bendrųjų miškų ūkio reikmių finansavimo programos, taip pat teisės aktų nustatyta tvarka gautos kitos lėšos. Priemonės galima įgyvendinti ir talkų metu. Įgyvendinimo metai gali keistis priklausomai nuo gauto ar negauto finansavimo gamtotvarkos priemonių įgyvendinimui ar kitų svarbių priežasčių.

**6 lentelė.** Priemonių įgyvendinimo apimtys ir terminai

Priemonės Nr.	Atsakinga institucija	Tvarkymo ploto Nr.	Darbų apimtys, ha, vnt.	Įgyvendinimo metai, preliminarus lėšų poreikis, Eur.				
				I	II	III	IV	V
1.1.	Direkcija	Visa teritorija	82,43	8000				
1.2.	Direkcija, VĮ VMU	Visa teritorija	82,43		20000			
2.1.	Direkcija, VĮ VMU	1	21,81		30000			
2.2.	VĮ VMU, Direkcija	1	21			20000	20000	20000
3.1.	VĮ VMU, Direkcija	2	16,99		20000			
3.2.	VĮ VMU, Direkcija	2	16			15000	15000	15000

## V. PLANO ĮGYVENDINIMO STEBĖSENA IR PERŽIŪRA

10. Už Plano įgyvendinimo stebėseną, peržiūrą ir tikslinimą atsako Direkcija, kuri vertina EB svarbos natūralių buveinių būklę, plano ir jo priemonių efektyvumą. Direkcija įveda informaciją apie įgyvendintas gamtotvarkos priemones į Biologinės įvairovės informacinės sistemos (toliau - BĪIS) gamtotvarkos modulį (<https://gamtotvarka.biip.lt/>) ne vėliau kaip per 15 darbo dienų.

Planas turi būti peržiūrimas ne vėliau kaip po penkerių metų jį patvirtinus ir parengiant peržiūros ataskaitą pagal Apraše pateiktas rekomendacijas. Kitos peržiūrų ataskaitos rengiamos ne rečiau kaip kas 5 metai. Planas gali būti peržiūrimas ar tikslinimas ir dažniau nei kas penkerius metus, jeigu atsiranda naujų aplinkybių, kurios nevertintos plano rengimo metu, pradeda blogėti EB svarbos natūralių buveinių būklė, mažėja saugomų rūšių populiacija arba randama efektyvesnių būdų užtikrinti palankią jų apsaugos būklę.

Įgyvendinant Plane numatytas priemones, stebimas jų poveikis saugomų gamtos vertybių apsaugos būklei pagal Europos Bendrijos svarbos natūralių buveinių geros apsaugos būklės kriterijus, patvirtintus Lietuvos Respublikos aplinkos ministro 2018 m. balandžio 19 d. įsakymu Nr. D1-317 „Dėl Buveinių apsaugai svarbių teritorijų nustatymo“. Tuo tikslu fiksuojamos natūralių buveinių plotų ribos, o būklė vertinama pagal natūralių buveinių būklės vertinimo kriterijus (toliau – BVK), patvirtintus Valstybinės saugomų teritorijų tarnybos prie Aplinkos ministerijos direktoriaus 2025 m. spalio 17 d įsakymu „Dėl Europos bendrijos svarbos natūralių buveinių monitoringo metodikos patvirtinimo“. Pirminio būklės vertinimo pagal BVK duomenys turi būti ne senesni kaip 2 metai iki gamtotvarkos darbų pradžios, nes dėl klimato krizės apsausintų pelkių buveinių būklė sparčiai kinta. Visas Buveinių būklės vertinimas prieš gamtotvarką ir 5-aisiais Plano įgyvendinimo metais atliekamas toje pačioje vietoje. Tinkamas tyrimų laikas – vegetacijos sezonas. Pagal galimybes ši stebėseną derinama su Direkcijos vykdoma gamtos vertybių stebėseną, valstybinių draustinių vertinimu.

## VI. PRIEDAI

11. Tvarkymo plotų žemėlapis, kita grafinė dalis pateikiami 1-4 prieduose. Taip pat su žemėlapiais galima susipažinti BĮIS gamtotvarkos modulyje [https://gamtotvarka.biip.lt/dokumentai/gamtotvarkos-planai/perziura/tvarkymo\\_teritorijos/fc516428-8a2a-4194-ab17-9751a9ed3483/](https://gamtotvarka.biip.lt/dokumentai/gamtotvarkos-planai/perziura/tvarkymo_teritorijos/fc516428-8a2a-4194-ab17-9751a9ed3483/).

SRIS kaupiami duomenys apie saugomas gamtos vertybes, kurių tiksli radimo vieta 1 priede nenurodoma. Duomenys apie saugomas rūšis, jų augavietes ir radavietes tvarkomi ir teikiami Saugomų rūšių informacinės sistemos duomenų teikimo ir tvarkymo tvarkos aprašo nustatyta tvarka.

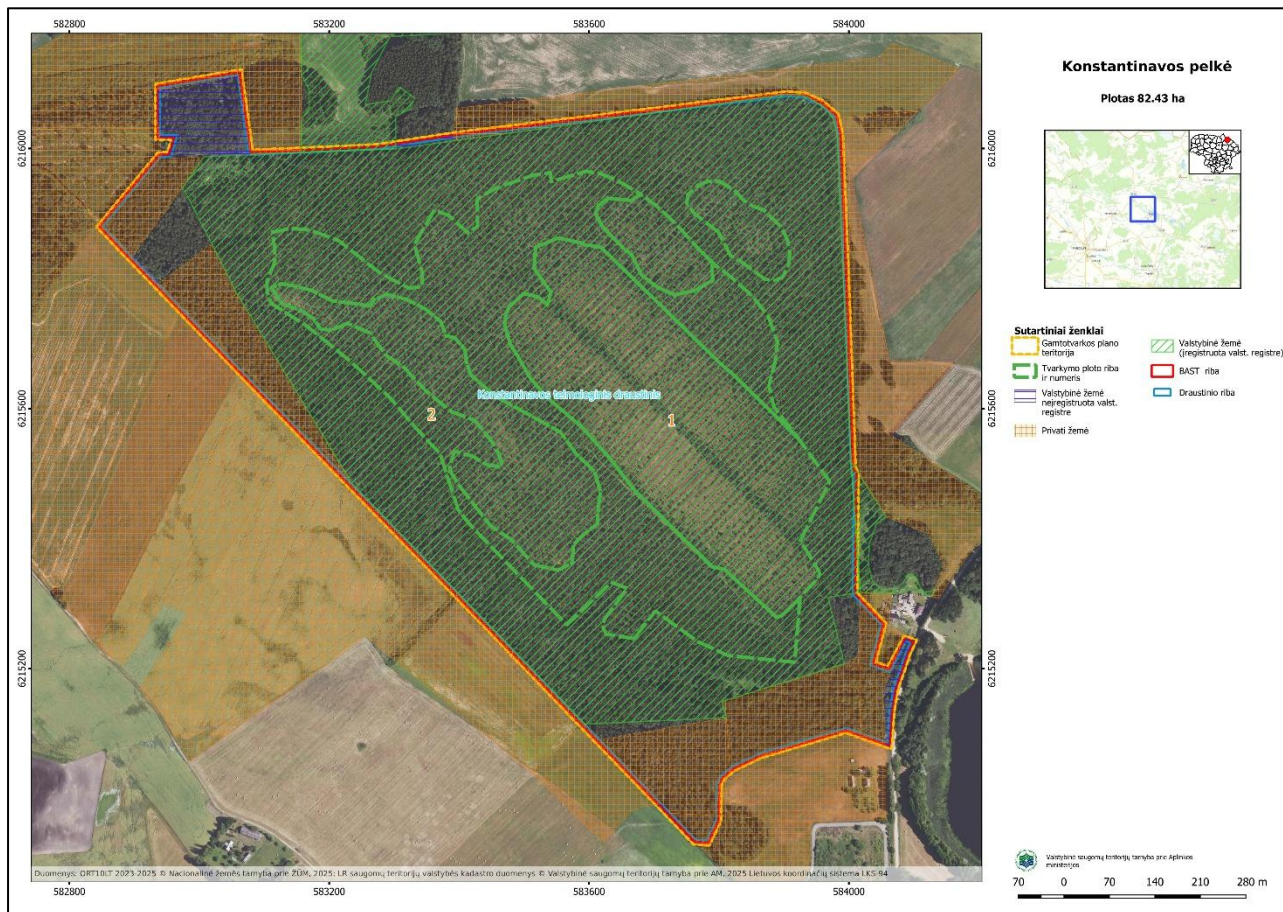
Buveinių apsaugai svarbios teritorijos  
 „Konstantinavos pelkė“ (kodas LTROK0004)  
 gamtotvarkos plano 1 priedas

EB svarbos natūralių buveinių išsidėstymas



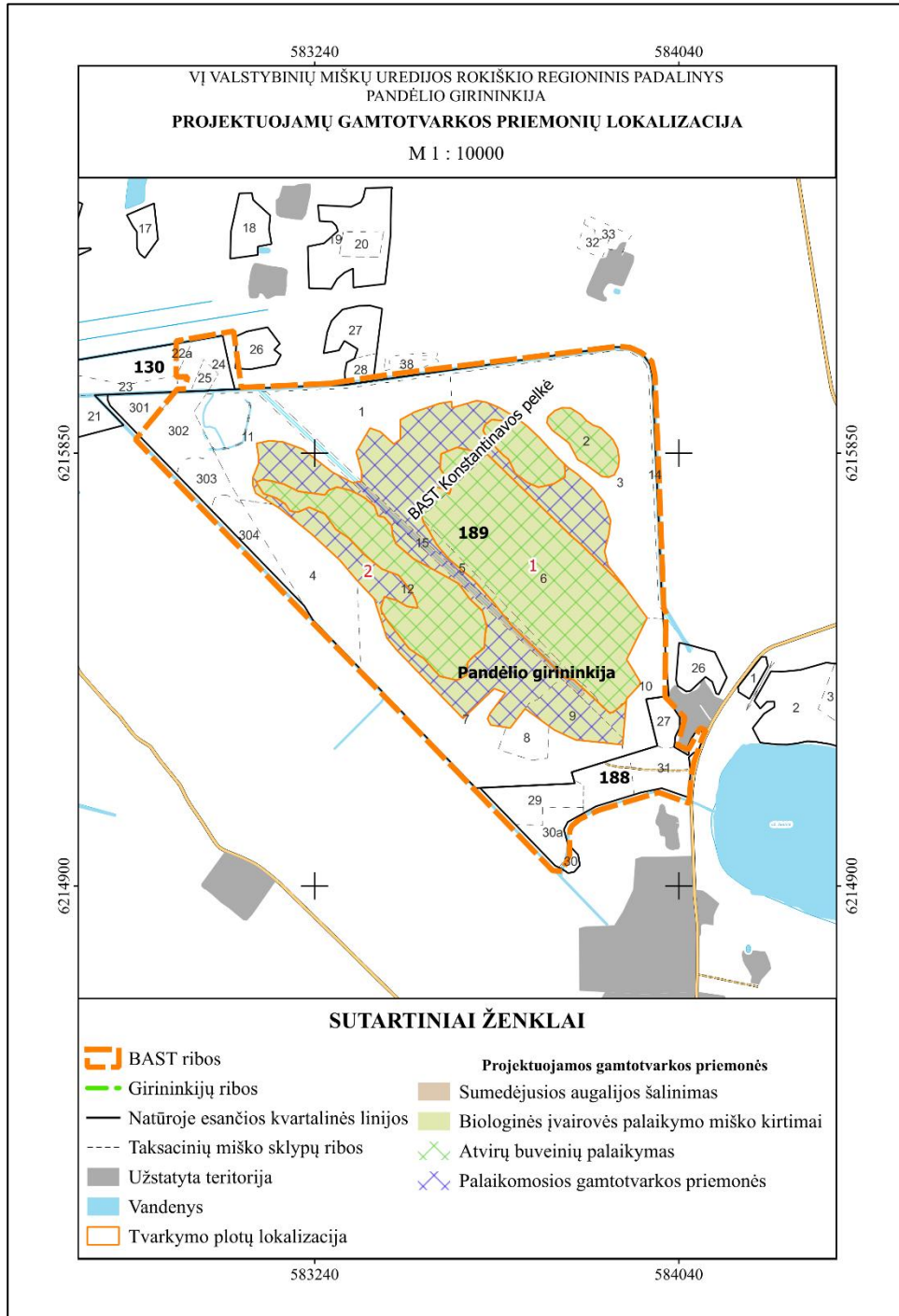
Buveinių apsaugai svarbios teritorijos  
„Konstantinavos pelkė“ (kodas LTROK0004)  
gamtotvarkos plano 2 priedas

Tvarkymo plotai



Buveinių apsaugai svarbios teritorijos  
 „Konstantinavos pelkė“ (kodas LTROK0004)  
 gamtotvarkos plano 3 priedas

Tvarkymo plotai valstybiniuose miškuose



Buveinių apsaugai svarbios teritorijos  
 „Konstantinavos pelkė“ (kodas LTROK0004)  
 gamtotvarkos plano 4 priedas

Žemės naudmenos

