



**BUVEINIŲ APSAUGAI SVARBIOS TERITORIJOS
„ŠEŠUVIES UPĖS SLĖNIS ŽEMIAU MOLAVĖNŲ“ (KODAS
LTRAS0005) GAMTOTVARKOS PLANAS**

Vilnius, 2025

PLANAVIMO DOKUMENTAS	BUVEINIŲ APSAUGAI SVARBIOS TERITORIJOS „ŠEŠUVIES UPĖS SLĖNIS ŽEMIAU MOLAVĖNŲ“ (KODAS LTRAS0005) GAMTOTVARKOS PLANAS
PLANUOJAMA TERITORIJA	Buveinių apsaugai svarbi teritorija „Šešuvies upės slėnis žemiau Molavėnų“ (kodas LTRAS0005), Raseinių rajono savivaldybė.
GAMTOTVARKOS PLANO TIKSLAS	Atkurti palankią Europos Bendrijos svarbos natūralių buveinių apsaugos būklę: 6210, Stepinės pievos (ne mažesniame kaip 1,8 ha plote), 6270, Rūšių turtingi smilgynai (ne mažesniame kaip 7 ha plote), 6410, Melvenynai (ne mažesniame kaip 0,7 ha plote), 6430 Eutrofiniai aukštieji žolynai (ne mažesniame kaip 1,3 ha plote), 6450, Aliuvinės pievos (ne mažesniame kaip 9 ha plote), 6510, Šienaujamos mezofitų pievos (ne mažiau kaip 34 ha plote), 9020, *Plačialapių ir mišrūs miškai (ne mažesniame kaip 3 ha plote), 9050, Rūšių turtingi eglynai (ne mažiau kaip 0,8 ha plote), 9160, Skroblynai (ne mažesniame kaip 1 ha plote) su joms būdinga struktūra ir rūšių sudėtimi, taip pat sudarant palankias sąlygas saugomos rūšims.
PROJEKTAS	LIFE integruotasis projektas „Natura 2000 tinklo valdymo optimizavimas Lietuvoje“, Nr. LIFE16 IPE/LT/016 (LIFE-IP PAF-NATURALIT)
PROJEKTO FINANSAVIMAS	Europos Sąjungos Aplinkos ir klimato politikos programos (LIFE) ir Lietuvos Respublikos valstybės biudžeto lėšos
PLANO ORGANIZATORIUS	Valstybinė saugomų teritorijų tarnyba prie Aplinkos ministerijos, Antakalnio g. 25, 10312 Vilnius, tel. +370 659 29483, el. paštas vstt@vstt.lt , interneto svetainės adresas https://vstt.lrv.lt/
PLANO RENGĖJAS	Žemaitijos saugomų teritorijų direkcija, Dumbrių g. 3, 88324 Ožtakiai, Varnių sen., Telšių raj. sav., tel. +370 444 47415, el. paštas zemaitija@saugoma.lt , interneto svetainės adresas https://zemaitijosstd.lrv.lt Gamtotvarkos plano ekspertai ir konsultantai: Nerijus Žitkevičius Egidijus Žalneravičius Dalytė Matulevičiūtė
RENGIMO PAGRINDAS	Valstybinės saugomų teritorijų tarnybos prie Aplinkos ministerijos įgyvendinamo projekto „Natura 2000 tinklo valdymo optimizavimas Lietuvoje“ Nr. LIFE16 IPE/LT/016 (LIFE-IP PAF-NATURALIT) veikla, skirta gamtotvarkos planavimo proceso peržiūrai ir tobulinimui

TURINYS

I. ESAMOS SITUACIJOS APRAŠYMAS IR ĮVERTINIMAS	4
II. TIKSLAI, UŽDAVINIAI IR PRIEMONĖS BEI GALIMOS PRIEMONIŲ ALTERNATYVOS	9
III. UŽ PRIEMONIŲ ĮGYVENDINIMĄ ATSAKINGI SUBJEKTAI IR PRIEMONĖMS ĮGYVENDINTI REIKALINGI IŠTEKLIAI	21
IV. PLANO ĮGYVENDINIMO STEBĖSENA IR PERŽIŪRA	22
V. PRIEDAI.....	22

I. ESAMOS SITUACIJOS APRAŠYMAS IR ĮVERTINIMAS

1. Šešuvies upės slėnio žemiau Molavėnų gamtotvarkos planas (toliau – Planas) parengtas buveinių apsaugai svarbiai teritorijai (toliau – BAST) „Šešuvies upės slėnis žemiau Molavėnų“ (LTRAS0005). Planas parengtas vadovaujantis Saugomų teritorijų gamtotvarkos planų, tikslinių programų ir veiksmų planų rengimo tvarkos aprašu, patvirtintu Lietuvos Respublikos aplinkos ministro 2024 m. gegužės 28 d. įsakymu Nr. D1-180 „Dėl Saugomų teritorijų gamtotvarkos planų, tikslinių programų ir veiksmų planų rengimo tvarkos aprašo patvirtinimo“ (toliau – Aprašas).

2. Teritorijos, kuriai parengtas Planas (toliau – Teritorija) plotas yra 444,01 ha. Dalis teritorijos patenka į Pašešuvio valstybinį kraštovaizdžio draustinį (toliau – Draustinis) (Draustinio plotas – 308,14 ha). Teritorija, kaip ir Draustinis, priskirta Žemaitijos saugomų teritorijų direkcijos (toliau – Direkcija) priežiūrai, apsaugai ir tvarkymui užtikrinti.

3. Lietuvos Respublikos aplinkos ministro 2018 m. balandžio 19 d. įsakymu Nr. D1-317 „Dėl Buveinių apsaugai svarbių teritorijų nustatymo“ Teritorija įtraukta į BAST sąrašą. Apsaugos tiksluose įvardintos vertybės (įskaitant jų būklės vertinimą ir apsaugos tikslus) bei kitos gamtos vertybės, įtrauktos į Lietuvos Respublikos saugomų gyvūnų, augalų ir grybų sąrašą ir pažymėtos Saugomų rūšių informacinėje sistemoje (toliau – SRIS) pateikiamos 1 lentelėje.

1 lentelė. Informacija apie saugomas gamtos vertybes

Eil. Nr.	Vertybė	Apsaugos statusas	Vertybės būklė	Apsaugos tikslas	Specifinės kriterijų vertės Teritorijoje
1.	6210, Stepinės pievos	BD I	Bloga – 1,1 ha Potenciali – 0,7 ha	Bendras buveinės „6210, Stepinės pievos“ apsaugos tikslo plotas yra 1,8 ha: atkurti gerą būklę ne mažesniame kaip 1,1 ha plote ir pasiekti susiformavimą ne mažesniame kaip 0,7 ha plote.	Taikomos visos GAB rinkinio kriterijų tikslinės vertės.
2.	6270, Rūšių turtingi smilgynai	BD I	Gera – 16 ha Bloga – 3 ha Potenciali buveinė – 4 ha	Bendras buveinės „6270, Rūšių turtingi smilgynai“ apsaugos tikslo plotas yra 23 ha: išsaugoti gerą būklę ne mažesniame kaip 16 ha plote, atkurti gerą būklę ne mažesniame kaip 3 ha plote ir pasiekti susiformavimą ne	Taikomos visos GAB rinkinio kriterijų tikslinės vertės.

				mažesniame kaip 4 ha plote.	
3.	6410, Melvenynai	BD I	Bloga – 0,6 ha Potenciali buveinė – 0,08 ha	Bendras buveinės „6410, Melvenynai“ apsaugos tikslo plotas yra 0,7 ha: atkurti gerą būklę ne mažesniame kaip 0,6 ha plote ir pasiekti susiformavimą ne mažesniame kaip 0,08 ha plote.	Taikomos visos GAB rinkinio kriterijų tikslinės vertės.
4.	6430, Eutrofiniai aukštieji žolynai	BD I	Bloga – 1 ha Potenciali buveinė – 0,3 ha	Bendras buveinės „6430, Eutrofiniai aukštieji žolynai“ apsaugos tikslo plotas yra 1,3 ha: atkurti gerą būklę ne mažesniame kaip 1 ha plote ir pasiekti susiformavimą ne mažesniame kaip 0,3 ha plote.	Taikomos visos GAB rinkinio kriterijų tikslinės vertės.
5.	6450, Aliuvinės pievos	BD I	Gera – 1,5 ha Bloga – 9 ha Potenciali buveinė – 2 ha	Bendras buveinės „6450, Aliuvinės pievos“ apsaugos tikslo plotas yra 12,5 ha: išsaugoti gerą būklę ne mažesniame kaip 1,5 ha plote, atkurti gerą būklę ne mažesniame kaip 9 ha plote ir pasiekti susiformavimą ne mažesniame kaip 2 ha plote.	Taikomos visos GAB rinkinio kriterijų tikslinės vertės.
6.	6510, Šienaujamos mezofitų pievos	BD I	Gera – 7 ha Bloga – 24 ha Potenciali buveinė – 10 ha	Bendras buveinės „6510, Šienaujamos mezofitų pievos“ apsaugos tikslo plotas yra 41 ha: išsaugoti gerą būklę ne mažesniame kaip 7 ha plote, atkurti gerą būklę ne mažesniame kaip 24 ha plote ir pasiekti	Taikomos visos GAB rinkinio kriterijų tikslinės vertės.

				susiformavimą ne mažesniame kaip 10 ha plote.	
7.	7220, Šaltiniai su besiformuojančiais tufais	BD I	Gera – 0,15 ha	Bendras buveinės „7220, Šaltiniai su besiformuojančiais tufais“ apsaugos tikslo plotas yra 0,15 ha, kuriame reikia išsaugoti gerą buveinės būklę.	Taikomos visos GAB rinkinio kriterijų tikslinės vertės.
8.	9020, *Plačialapių ir mišrūs miškai	BD I	Bloga – 3 ha	Bendras buveinės „9020, Plačialapių ir mišrūs miškai“ apsaugos tikslo plotas yra 3 ha, kuriame reikia atkurti gerą buveinės būklę.	Taikomos visos GAB rinkinio kriterijų tikslinės vertės.
9.	9050, Rūšių turtingi eglynai	BD I	Bloga – 0,8 ha	Bendras buveinės „9050, Rūšių turtingi eglynai“ apsaugos tikslo plotas yra 0,8 ha, kuriame reikia atkurti gerą buveinės būklę.	Taikomos visos GAB rinkinio kriterijų tikslinės vertės.
10.	9160, Skroblynai	BD I	Gera – 6 ha Bloga – 1 ha	Bendras buveinės „9160, Skroblynai“ apsaugos tikslo plotas yra 7 ha: išsaugoti gerą būklę ne mažesniame kaip 6 ha plote ir atkurti gerą būklę ne mažesniame kaip 1 ha plote.	Taikomos visos GAB rinkinio kriterijų tikslinės vertės.
11.	9180, *Griovų ir šlaitų miškai	BD I	Gera – 69 ha	Bendras buveinės „9180, Griovų ir šlaitų miškai“ apsaugos tikslo plotas yra 69 ha, kuriame reikia išsaugoti gerą buveinės būklę.	Taikomos visos GAB rinkinio kriterijų tikslinės vertės.

12.	Ūdra (<i>Lutra lutra</i>)	BD II, SRS	Gera – 65 ha	Bendras ūdrai tinkamų buveinių apsaugos tikslo plotas yra 65 ha, kuriame reikia išsaugoti gerą buveinių būklę.	Taikomos visos GAB rinkinio kriterijų tikslinės vertės.
13.	Kraujalakinis melsvys (<i>Maculinea teleius</i>)	BD II, SRS	Gera – 1,59 ha	Bendras kraujalakiniai melsviui tinkamų buveinių apsaugos tikslo plotas yra 1,59 ha, kuriame reikia išsaugoti gerą buveinės būklę.	Taikomos visos GAB rinkinio kriterijų tikslinės vertės.
14.	Ažuolinė kepena (<i>Fistulina hepatica</i>)	SRS	Nėra duomenų apie populiacijos būklę.		
15.	Juodasis apolonas (<i>Parnassius mnemosyne</i>)	SRS	Nėra duomenų apie populiacijos būklę.		
16.	Mažasis anakamptis (<i>Anacamptis morio</i>)	SRS	Nėra duomenų apie populiacijos būklę.		
17.	Mėlynasis palemonas (<i>Polemonium caeruleum</i>)	SRS	Nėra duomenų apie populiacijos būklę.		
18.	Paprastasis kardelis (<i>Gladiolus imbricatus</i>)	SRS	Nėra duomenų apie populiacijos būklę.		
19.	Šalmuotoji gegužraibė (<i>Orchis militaris</i>)	SRS	Nėra duomenų apie populiacijos būklę.		
20.	Vyriškoji gegužraibė (<i>Orchis mascula</i>)	SRS	Nėra duomenų apie		

			populiacijos būklę.		
21.	Trilapė bligna (<i>Isopyrum thalictroides</i>)	SRS	Nėra duomenų apie populiacijos būklę.		
22.	Paprastasis tulžys (<i>Alcedo atthis</i>)	PD I,SRS	Nėra duomenų apie populiacijos būklę.		

Sutrumpinimai: BD – 1992 m. gegužės 21 d. Tarybos Direktyva 92/43/EEB dėl natūralių buveinių ir laukinės faunos bei floros apsaugos, I, II priedai

PD – 2009 m. lapkričio 30 d. Europos Parlamento ir Tarybos direktyva 2009/147/EB dėl laukinių paukščių apsaugos (kodifikuota redakcija), I priedas

SRS - Lietuvos Respublikos saugomų gyvūnų, augalų ir grybų sąrašas (<https://e-seimas.lrs.lt/portal/legalAct/lt/TAD/TAIS.219902/asr>);

GAB – Europos Bendrijos svarbos natūralių buveinių ir rūšių buveinių geros apsaugos būklės kriterijai.

Pastaba: paryškinti vertybių pavadinimai, nurodyti apsaugos tiksluose.

4. Teritorijoje 145 ha plotą užima valstybinė žemė, likusį plotą – privati žemė. Didžioji dalis Teritorijos miškų (apie 200 ha) priskirti II ir III miškų grupei. Valstybės įmonės Valstybinių miškų urėdijos Raseinių regioninio padalinio valdomi miškai užima 12,87 ha plotą, juose aktyvių tvarkymo priemonių neplanuojama. Žemėnaudos tipai ir užimami plotai pateikiami 2 lentelėje.

2 lentelė. Žemėnaudos pasiskirstymas

Žemėnauda	Plotas, ha
Dirbama žemė	67,47
Ežerai	0,03
Ganyklos arba pievos	98,23
Gatvės	0,44
Keliai su danga be kieto pagrindo	1,86
Kūdros	0,24
Lauko ir miško keliukai	1,6
Medžių, krūmų želdiniai	8,99
Miškas	33,56
Miško želdiniai	0,76
Nenaudojama žemė	1,13
Pelkės	0,73
Savaiminis medynas	216,25
Tvenkiniai	0,19
Upeliai, kanalai, drenažo grioviai	6,65
Užstatytos teritorijos	3,63
Žemė, apauganti mišku	0,44
Kitos	1,81
Viso	444,01

5. Pagrindinės grėsmės įtakojančios buveinių būklę – atvirų erdvių užaugimas sumedėjusia augalija, neganomos ir nešienaujamos pievos. Lietuvos Respublikos specialiuųjų žemės naudojimo sąlygų įstatymo VI skyriaus 3 skirsnio 95 straipsnyje nurodytos specialiosios žemės naudojimo sąlygos, taikomos miško žemėje, 4 skirsnio 96 straipsnyje nurodytos specialiosios žemės naudojimo sąlygos, taikomos natūraliose pievose ir ganyklose bei 6–8 skirsnių 98–100 straipsniuose nurodytos specialiosios žemės naudojimo sąlygos, taikomos paviršiniuose vandens telkiniuose, jų apsaugos zonose ir apsaugos juostose, taip pat Lietuvos Respublikos planuojamos ūkinės veiklos poveikio aplinkai vertinimo įstatymo 3 straipsnio 1 dalies 3 punkto, kuris reglamentuoja, kad bet kokie projektai dėl planuojamos ūkinės veiklos būtų įvertinti Planuojamos ūkinės veiklos poveikio aplinkai vertinimo nustatyta tvarka, įvertinant ar numatoma veikla gali daryti reikšmingą poveikį „Natura 2000“ teritorijoje saugomoms gamtinėms vertybėms, nuostatos užtikrina Vietovėje aptinkamų Europos Bendrijos (toliau – EB) svarbos natūralių buveinių ir rūšių buveinių apsaugą.

II. TIKSLAI, UŽDAVINIAI IR PRIEMONĖS BEI GALIMOS PRIEMONIŲ ALTERNATYVOS

6. Plano tikslas – atkurti palankią EB svarbos natūralių buveinių apsaugos būklę, 6210, Stepinės pievos (ne mažesniame kaip 1,8 ha plote), 6270, Rūšių turtingi smilgynai (ne mažesniame kaip 7 ha plote), 6410, Melvenynai (ne mažesniame kaip 0,7 ha plote), 6430, Eutrofiniai aukštieji žolynai (ne mažesniame kaip 1,3 ha plote), 6450, Aliuvinės pievos (ne mažesniame kaip 9 ha plote), 6510, Šienaujamos mezofitų pievos (ne mažiau kaip 34 ha plote), 9020, *Plačialapių ir mišrūs miškai (ne mažesniame kaip 3 ha plote), 9050, Rūšių turtingi eglynai (ne mažiau kaip 0,8 ha plote), 9160, Skroblynai (ne mažesniame kaip 1 ha plote) su joms būdinga struktūra ir rūšių sudėtimi, taip pat sudarant palankias sąlygas saugomos rūšims.

3 lentelė. Priemonių įgyvendinimo planas (uždaviniai nurodyti prioriteto tvarka)

Plano uždavinys	Gamtotvarkos priemonė	Atsakinga institucija	Gamtotvarkos priemonės įvykdymo terminas arba periodiškumas
1. Užtikrinti palankią pievų buveinių būklę	1.1. kirsti sumedėjusią augaliją, vėliau atžalas, šalinti fitomasę iš Teritorijos	Direkcija	I metai (esant poreikiui atžalų kirtimui – II-IV metai)
	1.2. organizuoti intensyvų (atkuriamąjį) šienavimą	Direkcija	I-III metai
	1.3. šienauti, fitomasę šalinti iš Teritorijos (alternatyva – ganymas)	Direkcija	Kasmet
	1.4. organizuoti ganymą (alternatyva – šienauti ir pašalinti fitomasę iš Teritorijos).	Direkcija	Kasmet
	1.5. organizuoti rotacinį šienavimą, fitomasę šalinti iš Teritorijos (alternatyva - ganymas)	Direkcija	Kasmet

7. Informacija apie priemones.

1.1 priemonė, 1, 1a, 2, 3, 4, 6, 7, 7a, 8, 11, 12, 14, 17, 19, 20, 23, 24, 26, 28, 30-47, 34a, 36a, 39a, 43a, 45a tvarkymo plotai.

4, 38, 47 tvarkymo plotuose aptinkama buveinė 6410, Melvenynai, kurioje žemaūgiai karklai (*Salix repens ssp. rosmarinifolia*, *S. starkeana*) ir kadagiai gali sudaryti iki 20% projekcinį padengimą. Kitose buveinėse sumedėjusi augalija šalinama visa. Jei nėra galimybės pašalinti visą sumedėjusią augaliją, ar reikalinga palikti dėl pavėsio ganomiems gyvuliams, sumedėjusi augalija gali užimti atitinkamą procentą nuo tvarkymo ploto pagal pateiktą EB svarbos natūralių buveinių geros apsaugos būklės kriterijų sąrašą. Dažniausiai tvarkymo plotuose kartografuotas ne vienas buveinės tipas, o sumedėjusios augalijos galimas projekcinis padengimas iki geros buveinės būklės (pateiktas EB svarbos natūralių buveinių geros apsaugos būklės kriterijų sąrašė) gali skirtis. Pavyzdžiui, 6430, Eutrofiniai aukštieji žolynai – galimas padengimas iki 20 proc., o 6510, Šienaujamos mezofitų pievos – 5 proc. Todėl prieš priemonės įgyvendinimą tai papildomai įvertina Direkcija. Sumedėjusią augaliją kirsti kuo žemiau žemės paviršiaus, kelmelius papildomai įpjauti ar kitaip kuo labiau pažeisti, kad ataugtų kuo mažiau atžalų. Alternatyva – tik kelmelius frezuoti iki 20 cm gylio. Kirtimo darbus, fitomasės šalinimą vykdyti nuo liepos 16 d. iki kovo 1 d., rankiniu būdu ar specialia technika, siekiant kuo mažesnio neigiamo poveikio buveinėms (nepaliekant gilių provėžų). Atžalų kirtimui papildoma priemonė nenumatoma, nes įgyvendinus sekančias priemones, jos kartu būtų nukertamos. Kitu atveju, atžalas kirsti bent 2-3 metus.

1.2. priemonė, 6, 18, 22, 29, 32, 34, 34a, 36, 36a, 47 tvarkymo plotai

18, 22 plotuose atkuriamasis šienavimas 3 kartus metuose 2-3 metus siekiant sumažinti nebūdingų (ekspansyvių, nitrofilinių) rūšių gausą ir negausiai aptinkamo gausialapio lubino individų gausumą. **6, 29, 32, 34, 34a, 36a** plotuose atkuriamasis šienavimas 2 kartus metuose 2-3 metus siekiant sumažinti nebūdingų rūšių gausą. **29** tvarkymo plote aptinkama retos augalų rūšys (šalmuotoji, vyriškoji gegužraibės), todėl šiame plote pirmus metus šienauti 2 kartus, kad pašalinti likusią biomasę, vėliau pirmiausia ganyti. Nesant galimybių ganymui – šienauti bent kartą per metus, rekomenduojama rugpjūčio mėn. **47** tvarkymo plote kartu su intensyviu šienavimu 2 kartus per metus kirsti nendres nuo liepos 1 d., išskyrus paprastojo kardelio augavietėje.

1.3. priemonė, 1, 1a, 3, 5, 8, 9, 14, 14a, 15, 15a, 17, 18, 20, 22, 27, 27a, 28, 31, 33, 35, 37, 39, 39a, 40, 42, 43, 43a, 44, 45, 45a, 46 tvarkymo plotai.

Tai tradicinis, įprastas pievų šienavimas, šienaujama ūkiniu požiūriu palankiausiu metu. Šienavimo laikas buveinių gerai būklei pasiekti – nuo birželio vidurio iki liepos pabaigos. Neturint galimybių šienauti šiuo laikotarpiu, galima šienauti vėliau, po liepos pabaigos. Atolą galima ganyti ar šienauti. Alternatyva – ganymas, terminų ganymui nėra.

1.4. priemonė, 2, 4, 6, 10, 11, 12, 13, 16, 16a, 19, 21, 23, 24, 25, 25a, 26, 29, 30, 32, 34, 34a, 36, 36a, 38, 41, 47 tvarkymo plotai.

Organizuoti visuose tvarkymo plotuose ganymą, nesant tokios galimybės gali būti šienaujama (alternatyva). Buveinės 6410, Melvenynai plotuose (tvarkymo plotai **4, 38, 47**) ganyti ekstensyviai. Alternatyva – mozaikinis šienavimas, šienaujant palikti apie 30% nešienauto ploto, o šienaujamą plotą kasmet keisti. Kas 2 metus šioje buveinėje galima atlikti vėlyvą šienavimą (rugsėjo mėn. pabaigoje) visame plote. **38, 47** tvarkymo plotuose aptiktas paprastasis kardelis, todėl šios priemonės, kaip mozaikinis šienavimas, turės teigiamos įtakos rūšies būklei. Mažuose plotuose, kur sudėtingos pjovimo technikos patekimo sąlygos, šienauti rankiniu būdu (pvz. **2, 4** tvarkymo plotai).

1.5. priemonė, 7, 7a tvarkymo plotai.

Didesnėje tvarkymo ploto dalyje aptinkamas kraujalakinis melsvys. Ištinis šienavimas nėra palankus kraujalakiniam melsviui, todėl šienauti mozaikiškai pramečiuojant/rotaciniu būdu, po ~30% kasmet kitose vietose (visą plotą išpjaujant per 3

metus), netaikant apribojimų šienavimo terminui. Svarbu, kad visuose plotuose augtų drugio mitybinis augalas vaistinė kraujalakė. Šienavimui negalima naudoti technikos su mulčiavimo funkcija. Alternatyva – ekstensyvus ganymas, ganomi smulkieji žolėdžiai gyvūnai (0,5 SG/ha) atitveriant ir išganant 1/3 buveinės ploto per metus. Mėlynojo palemono augavietėje tęsti Direkcijos specialistų organizuojamus šienavimo darbus nuo rugpjūčio pabaigos ar rugsėjo pradžios, kada augalai jau išbarsto sėklas. Taip pat gali būti tvarkoma taip, kaip 7, 7a tvarkymo plotuose (mozaikiškai pramečiuojant/rotaciniu būdu). Kituose, apsaugos tiksluose išskirtuose, kraujalakinio melsvio plotuose stebėti būklę ir esant poreikiui, organizuoti gamtotvarkos priemonės kaip aprašyta šioje priemonėje.

Buveinėse **9050, Rūšių turtingi eglynai, 9160, Skroblynai, 9020, *Plačialapių ir mišrūs miškai** aktyvių tvarkymo priemonių nesiūloma, todėl neišskiriami tvarkymo plotai. Svarbiausia nebloginti buveinių būklės, palikti negyvą medieną, medžius su mikrobuveinėmis. Vykdomi tik specialieji kirtimai, reikalingi buveinių palankiai būklei.

Kitų saugomų buveinių, rūšių, kurių buveinės nepatenka į EB svarbos blogos buveinės būklės plotus, stebėti būklę ir esant poreikiui taikyti gamtotvarkos priemonės. Svarbiausia, kad būtų užtikrina atvira buveinė, neužauganti sumedėjusia ar aukšta žoline augalija.

Visuose tvarkymo plotuose, kurie patenka į valstybinės žemės plotą, gamtotvarkos priemonės įgyvendinamos gavus valstybinės žemės patikėtinio Nacionalinės žemės tarnybos prie Aplinkos ministerijos (toliau - NŽT) pritarimą, o patenkančiuose į privačios žemės sklypus – gavus savininko sutikimą.

4 lentelė. Informacija apie tvarkymo plotus

Tvarkymo ploto Nr.	Tvarkytinas plotas, ha	EB svarbos natūralios buveinės kodas, jos užimamas plotas (ha) pažymint, kurioms buveinėms nustatyti apsaugos tikslai)	Saugomos rūšys, rūšies buveinės užimamas plotas ar individų skaičius (pažymint, kurios rūšys yra EB svarbos ir kurioms nustatyti apsaugos tikslai)	Žemės nuosavybės forma (valstybinė ar privati), valstybinės žemės valdytojai (jei valdytojas VĮ Valstybinių miškų urėdija, - įrašomas ir regioninis padalinys)	Žemės naudmenos, jų užimami plotai, (ha)	Miškų kvartalų ir sklypų Nr., miško grupė	Gamtinės sąlygos ir kitos tvarkymui svarbios aplinkybės
1	1,43	6450 (0,32) 6510 (1,1)	Mėlynasis palemonas (1,11)	Valstybinė, NŽT	Ganyklos arba pievos (1,39) Kūdros (0,01) Upeliai, kanalai, drenažo grioviai (0,03)		Sausa, įsiterpę šlapi ar drėgni pievų plotai.
2	0,03	6430 (0,03)		Privati	Miškas (0,03)		Sausa, įsiterpę šlapi ar drėgni pievų plotai
3	1,25	6450 (1,07) 6510 (0,18)	Ūdra (0,02) Kraujalakinis melsvys (0,29)	Privati	Dirbama žemė (0,06) Ganyklos arba pievos (1,16) Kūdros (0,03) Miškas (0,002)		Sausa, įsiterpę šlapi ar drėgni pievų plotai
4	0,18	6410 (0,18)		Privati	Ganyklos arba pievos (0,18)		Sausa, įsiterpę šlapi ar drėgni pievų plotai

5	1,07	6510 (1,07)		Privati	Dirbama žemė (1,07)		Sausa, įsiterpę šlapi ar drėgni pievų plotai
6	0,06	6210 (0,06)		Privati	Ganyklos arba pievos (0,06)		Sausa, įsiterpę šlapi ar drėgni pievų plotai
7	1,99	6270 (0,1) 6510 (1,87)	Ūdra (0,01) Kraujalakinis melsvys (1,31)	Privati	Ganyklos arba pievos (1,93) Miškas (0,05)		Sausa, įsiterpę šlapi ar drėgni pievų plotai
8	2,37	6510 (2,37)	Ūdra (0,03)	Privati	Ganyklos arba pievos (2,37) Miškas (0,01)		Sausa, įsiterpę šlapi ar drėgni pievų plotai
9	0,98	6510 (0,98)		Valstybinė, NŽT	Ganyklos arba pievos (0,97) Miškas (0,01)		Sausa, įsiterpę šlapi ar drėgni pievų plotai
10	0,34	6270 (0,34)		Valstybinė, NŽT	Ganyklos arba pievos (0,342)		Sausa, įsiterpę šlapi ar drėgni pievų plotai
11	0,09	6430 (0,09)		Valstybinė, NŽT	Ganyklos arba pievos (0,093)		Sausa, įsiterpę šlapi ar drėgni pievų plotai
12	0,16	6270 (0,16)		Privati	Ganyklos arba pievos (0,16)		Sausa, įsiterpę šlapi ar drėgni pievų plotai
13	0,42	6450 (0,42)		Valstybinė, NŽT	Ganyklos arba pievos (0,42) Miškas (0,01)		Sausa, įsiterpę šlapi ar drėgni pievų plotai
14	2,18	6450 (2,18)	Ūdra (0,03)	Valstybinė, NŽT	Ganyklos arba pievos (2,11) Medžių, krūmų želdiniai (0,06)		Sausa, įsiterpę šlapi ar drėgni pievų plotai

15	2,1	6510 (2,1)		Valstybinė, NŽT	Ganyklos arba pievos (2,05)		Sausa, įsiterpę šlapi ar drėgni pievų plotai
16	1,8	6270 (1,8)		Privati	Dirbama žemė (1,69) Ganyklos arba pievos (0,004) Medžių, krūmų želdiniai (0,11)		Sausa, įsiterpę šlapi ar drėgni pievų plotai
17	8,864	6510 (8,86)	Ūdra (0,06)	Valstybinė, NŽT	Ganyklos arba pievos (8,72) Medžių, krūmų želdiniai (0,01) Miškas (0,02) Upeliai, kanalai, drenažo grioviai (0,11)		Sausa, įsiterpę šlapi ar drėgni pievų plotai
18	0,98	6510 (0,98)		Valstybinė, NŽT	Ganyklos arba pievos (0,98)		Sausa, įsiterpę šlapi ar drėgni pievų plotai
19	0,38	6210 (0,38)		Valstybinė, NŽT	Ganyklos arba pievos (0,38)		Sausa, įsiterpę šlapi ar drėgni pievų plotai
20	8,69	6450 (0,58) 6510 (8,11)	Ūdra (0,14)	Valstybinė, NŽT	Dirbama žemė (2,7) Ganyklos arba pievos (5,93) Lauko ir miško keliukai (0,02)		Sausa, įsiterpę šlapi ar drėgni pievų plotai

					Medžių, krūmų želdiniai (0,01) Miškas (0,03) Upeliai, kanalai, drenažo grioviai (0,004)	
21	2,03	6510 (2,03)		Valstybinė, NŽT	Dirbama žemė (1,84) Ganyklos arba pievos (0,18) Miškas (0,003)	Sausa, įsiterpę šlapi ar drėgni pievų plotai
22	0,84	6510 (0,84)		Valstybinė, NŽT	Dirbama žemė (0,75) Ganyklos arba pievos (0,09)	Sausa, įsiterpę šlapi ar drėgni pievų plotai
23	0,46	6210 (0,46)		Valstybinė, NŽT	Ganyklos arba pievos (0,46)	Sausa, įsiterpę šlapi ar drėgni pievų plotai
24	0,06	6430 (0,06)	Ūdra (0,01)		Ganyklos arba pievos (0,06)	Sausa, įsiterpę šlapi ar drėgni pievų plotai
25	1,49	6270 (1,48)		Valstybinė, NŽT	Dirbama žemė (0,52) Ganyklos arba pievos (0,97)	Sausa, įsiterpę šlapi ar drėgni pievų plotai
26	0,78	6210 (0,77)		Valstybinė, NŽT	Ganyklos arba pievos (0,78)	Sausa, įsiterpę šlapi ar drėgni pievų plotai

27	0,63	6510 (0,63)	Ūdra (0,03)	Valstybinė, NŽT	Ganyklos arba pievos (0,63) Miškas (0,01)		Sausa, įsiterpę šlapi ar drėgni pievų plotai
28	0,38	6510 (0,38)	Ūdra (0,01)	Valstybinė, NŽT	Ganyklos arba pievos (0,37) Miškas (0,01)		Sausa
29	0,91	6270 (0,91)		Privati	Dirbama žemė (0,02) Ganyklos arba pievos (0,89) Medžių, krūmų želdiniai (0,004)		Sausa
30	0,3	6430 (0,3)	Ūdra (0,01)	Valstybinė, NŽT	Ganyklos arba pievos (0,3)		Sausa, įsiterpę šlapi ar drėgni pievų plotai
31	0,84	6450 (0,84)		Privati	Ganyklos arba pievos (0,84)		Sausa, įsiterpę šlapi ar drėgni pievų plotai
32	0,36	6210 (0,36)		Privati	Ganyklos arba pievos (0,36)		Sausa
33	1	6450 (1)		Privati	Ganyklos arba pievos (0,99) Miškas (0,01)		Sausa, įsiterpę šlapi ar drėgni pievų plotai
34	1,03	6270 (1,03)		Privati	Dirbama žemė (0,55) Ganyklos arba pievos (0,48)		Sausa
35	0,71	6450 (0,71)		Valstybinė, NŽT	Ganyklos arba pievos (0,13) Medžių,		Sausa, įsiterpę šlapi ar drėgni pievų plotai

					krūmų želdiniai (0,01) Pelkės (0,58)		
36	0,52	6270 (0,52)		Valstybinė, NŽT	Medžių, krūmų želdiniai (0,52)		Sausa
37	0,36	6510 (0,36)		Valstybinė, NŽT	Ganyklos arba pievos (0,35) Medžių, krūmų želdiniai (0,01)		Sausa
38	0,48	6410 (0,48)		Privati	Ganyklos arba pievos (0,48)		Sausa
39	0,24	6450 (0,24)		Privati	Ganyklos arba pievos (0,24)		Sausa, įsiterpę šlapi ar drėgni pievų plotai
40	0,4	6510 (0,4)		Valstybinė, NŽT	Ganyklos arba pievos (0,4)		Sausa
41	0,94	6430 (0,94)		Valstybinė, NŽT	Ganyklos arba pievos (0,94)		Sausa
42	0,66	6450 (0,66)	Ūdra (0,04)	Valstybinė, NŽT	Ganyklos arba pievos (0,65) Lauko ir miško keliukai (0,01)		Sausa, įsiterpę šlapi ar drėgni pievų plotai
43	0,22	6450 (0,22)		Privati	Ganyklos arba pievos (0,19) Upeliai, kanalai, drenažo grioviai (0,02)		Sausa, įsiterpę šlapi ar drėgni pievų plotai

44	0,79	6450 (0,79)	Ūdra (0,01)	Privati	Ganyklos arba pievos (0,79)		Sausa, įsiterpę šlapi ar drėgni pievų plotai
45	0,67	6450 (0,53) 6510 (0,14)		Privati	Ganyklos arba pievos (0,61) Medžių, krūmų želdiniai (0,07)		Sausa, įsiterpę šlapi ar drėgni pievų plotai
46	0,54	6450 (0,54)		Valstybinė, NŽT	Ganyklos arba pievos (0,54)		Sausa, įsiterpę šlapi ar drėgni pievų plotai
47	0,34	6410 (0,08)		Privati	Ganyklos arba pievos (0,34)		Sausa
14a	0,52	6450 (0,52)		Privati	Ganyklos arba pievos (0,51) Medžių, krūmų želdiniai (0,01)		Sausa, įsiterpę šlapi ar drėgni pievų plotai
15a	1,58	6510 (1,58)		Privati	Dirbama žemė (1,58)		Sausa
16a	1,42	6270 (1,42)		Valstybinė, NŽT	Dirbama žemė (1,15) Ganyklos arba pievos (0,27) Gatvės (0,002) Miškas (0,004)		Sausa

1a	0,36	6450 (0,1) 6510 (0,24)		Privati	Ganyklos arba pievos (0,36)		Sausa, įsiterpę šlapi ar drėgni pievų plotai
25a	0,06	6270 (0,06)		Privati	Dirbama žemė (0,06)		Sausa
27a	0,72	6510 (0,72)	Ūdra (0,02)	Privati	Ganyklos arba pievos (0,71) Medžių, krūmų želdiniai (0,01)		Sausa
34a	0,11	6270 (0,11)		Valstybinė, NŽT	Dirbama žemė (0,11)		Sausa
36a	0,04	6270 (0,04)		Privati	Dirbama žemė (0,01) Medžių, krūmų želdiniai (0,04)		Sausa
39a	0,14	6450 (0,14)		Valstybinė, NŽT	Ganyklos arba pievos (0,14)		Sausa, įsiterpę šlapi ar drėgni pievų plotai

43a	0,28	6450 (0,28)		Privati	Ganyklos arba pievos (0,25) Miškas (0,02) Upeliai, kanalai, drenažo grioviai (0,01)		Sausa, įsiterpę šlapi ar drėgni pievų plotai
45a	0,21	6450 (0,21)		Valstybinė, NŽT	Ganyklos arba pievos (0,210)		Sausa, įsiterpę šlapi ar drėgni pievų plotai
7a	0,35	6510 (0,3)	Ūdra (0,04) Mėlynasis palemonas (0,18)	Valstybinė, NŽT	Ganyklos arba pievos (0,28) Miškas (0,07)		Sausa

Pastaba: paryškinti EB svarbos buveinių kodai (įskaitant EB svarbos rūšis) nurodyti Apsaugos tiksluose.

III. UŽ PRIEMONIŲ ĮGYVENDINIMĄ ATSAKINGI SUBJEKTAI IR PRIEMONĖMS ĮGYVENDINTI REIKALINGI IŠTEKLIAI

8. Plano priemonių įgyvendinimą Teritorijoje organizuoja ir koordinuoja Direkcija. Ji atsakinga už Teritorijoje nustatytų EB svarbos natūralių buveinių palankios apsaugos būklės užtikrinimą, kitų saugomų gamtos vertybių priežiūrą. Pagrindiniai Plane numatyti priemonių finansavimo šaltiniai yra Europos Sąjungos fondų lėšos. Kiti finansavimo šaltiniai priemonių įgyvendinimui yra Lietuvos Respublikos valstybės biudžeto lėšos, Aplinkos apsaugos rėmimo programos, Bendrųjų miškų ūkio reikių finansavimo programos, taip pat teisės aktų nustatyta tvarka gautos kitos lėšos. Priemonės galima įgyvendinti ir talkų metu. Įgyvendinimo metai gali keistis priklausomai nuo gauto ar negauto finansavimo gamtotvarkos priemonių įgyvendinimui ar kitų svarbių priežasčių. Dalis tvarkymo plotų patenka į sklypus, kuriuos deklaruoja žemės savininkai, naudotojai pagal Lietuvos žemės ūkio ir kaimo plėtros strateginio plano priemones. Todėl svarbu skatinti visus sklypų savininkus, naudotojus tęsti veiklas ar pradėti dalyvauti minėto strateginio plano priemonėse, skirtose biologinės įvairovės išsaugojimui žemės ūkio ekosistemose. 5 lentelėje pateiktos preliminarios lėšos, reikalingos perkant paslaugas priemonių įgyvendinimui.

5 lentelė. Priemonių įgyvendinimo apimtys ir terminai

Gamtotvarkos priemonės Nr.	Atsakinga institucija	Tvarkymo ploto Nr.	Darbų apimtys, ha, vnt.	Įgyvendinimo metai, preliminarus lėšų poreikis, Eur.				
				I	II	III	IV	V
1.1.	Direkcija	1, 1a, 2, 3, 4, 6, 7, 7a, 8, 11, 12, 14, 17, 19, 20, 23, 24, 26, 28, 30-47, 34a, 36a, 39a, 43a, 45a	41,19	50000	20000	20000	20000	
1.2.	Direkcija	6, 18, 22, 29, 32, 34, 34a, 36, 36a, 47	5,18	10000	10000	10000		
1.3.	Direkcija	1, 1a, 3, 5, 8, 9, 14, 14a, 15, 15a, 17, 18, 20, 22, 27, 27a, 28, 31, 33, 35, 37, 39, 39a, 40, 42, 43, 43a, 44, 45, 45a, 46	41,56	20000	20000	20000	20000	20000
1.4.	Direkcija	2, 4, 6, 7, 7a, 10, 11, 12, 13, 16, 16a, 19, 21, 23, 24, 25, 25a, 26, 29, 30, 32, 34, 34a, 36, 36a, 38, 41, 47	16,56	8000	8000	8000	8000	8000
1.5.	Direkcija	7, 7a	2,34	1000	1000	1000	1000	1000

IV. PLANO ĮGYVENDINIMO STEBĖSENA IR PERŽIŪRA

9. Už Plano įgyvendinimo stebėseną, peržiūrą ir tikslinimą atsako Direkcija, kuri vertina EB svarbos natūralių buveinių būklę, plano ir jo priemonių efektyvumą. Direkcija įveda informaciją apie įgyvendintas gamtotvarkos priemones į Biologinės įvairovės informacinės sistemos (toliau - BĪIS) gamtotvarkos modulį (<https://gamtotvarka.biip.lt/>) ne vėliau kaip per 15 darbo dienų.

Planas turi būti peržiūrimas ne vėliau kaip po penkerių metų jį patvirtinus ir parengiant peržiūros ataskaitą pagal Apraše pateiktas rekomendacijas. Kitos peržiūrų ataskaitos rengiamos ne rečiau kaip kas 5 metai. Planas gali būti peržiūrimas ar tikslinimas ir dažniau nei kas penkerius metus, jeigu atsiranda naujų aplinkybių, kurios nevertintos plano rengimo metu, pradeda blogėti EB svarbos natūralių buveinių būklė, mažėja saugomų rūšių populiacija arba randama efektyvesnių būdų užtikrinti palankią jų apsaugos būklę.

Įgyvendinant Plane numatytas priemones, stebimas jų poveikis saugomų gamtos vertybių būklei pagal Europos Bendrijos svarbos natūralių buveinių geros apsaugos būklės kriterijus, patvirtintus Lietuvos Respublikos aplinkos ministro 2018 m. balandžio 19 d. įsakymu Nr. D1-317 „Dėl Buveinių apsaugai svarbių teritorijų nustatymo“ (toliau – Kriterijai). Pagal galimybes ši stebėseną derinama su Direkcijos vykdoma gamtos vertybių stebėseną, valstybinių draustinių vertinimu. Taip pat pagal šiuos Kriterijus stebimos geros, potencialios būklės EB svarbos buveinės, kurioms gamtotvarkos priemonės nebuvo taikomos, tačiau būtina užtikrinti gerą būklę.

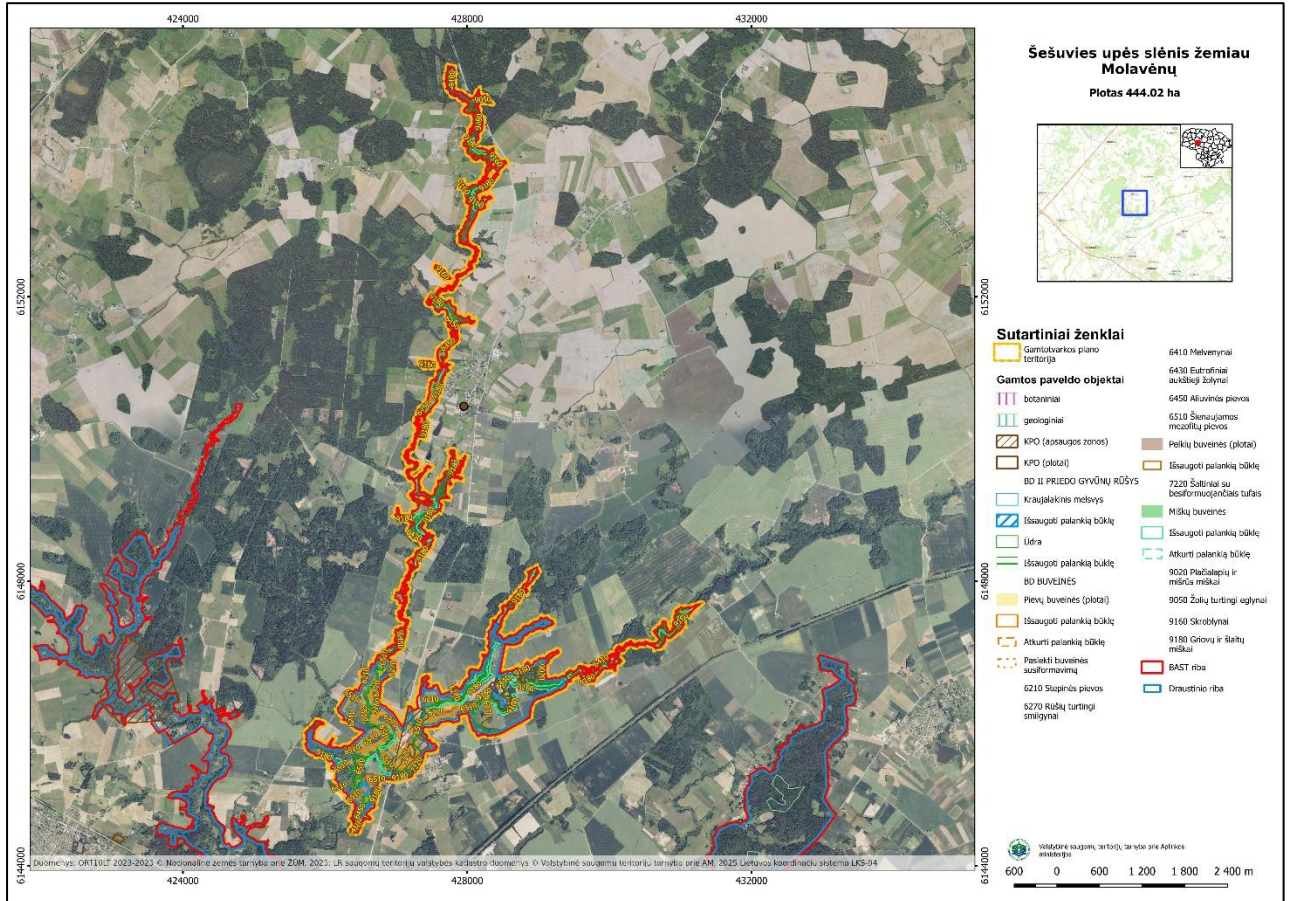
V. PRIEDAI

10. Tvarkymo plotų žemėlapis, kita grafinė dalis pateikiami 1-3 prieduose. Taip pat su žemėlapiais galima susipažinti BĪIS gamtotvarkos modulyje https://gamtotvarka.biip.lt/dokumentai/gamtotvarkos-planai/perziura/tvarkymo_teritorijos/21a23311-43b4-4a19-b678-90c55b97144b/.

SRIS kaupiami duomenys apie saugomas gamtos vertybes, kurių tiksli radimo vieta 1 priede nenurodoma. Duomenys apie saugomas rūšis, jų augavietes ir radavietes tvarkomi ir teikiami Saugomų rūšių informacinės sistemos duomenų teikimo ir tvarkymo tvarkos aprašo nustatyta tvarka.

Buveinių apsaugai svarbios teritorijos
 „Šešuvies upės slėnis žemiau Molavėnų“
 (LTRAS0005) gamtotvarkos plano
 1 priedas

EB svarbos natūralių buveinių išsidėstymas



Buveinių apsaugai svarbios teritorijos
„Šešuvies upės slėnis žemiau Molavėnų“
(LTRAS0005) gamtotvarkos plano
2 priedas

Tvarkymo plotai

