



LIFE INTEGRUOTASIS PROJEKTAS
„NATURA 2000 TINKLO VALDYMO OPTIMIZAVIMAS LIETUVOJE“
LIFE-IP-PAF-NATURALIT Nr. LIFE16 IPE/LT/016

**BUVEINIŲ APSAUGAI SVARBIŲ TERITORIJŲ
ATRANKOS KRITERIJUS ATITINKANČIOS
VIETOVĖS „GERVELĖS PELKĖ“ (KODAS
LTIGN0017) GAMTOTVARKOS PLANAS**

VILNIUS, 2025

PLANAVIMO DOKUMENTAS	BUVEINIŲ APSAUGAI SVARBIŲ TERITORIJŲ ATRANKOS KRITERIJUS ATITINKANČIOS VIETOVĖS „GERVELĖS PELKĖ“ (KODAS LTIGN0017) GAMTOTVARKOS PLANAS
PLANUOJAMA TERITORIJA	Buveinių apsaugai svarbių teritorijų atrankos kriterijus atitinkanti vietovė „Gervelės pelkė“ (kodas LTIGN0017), Ignalinos rajono savivaldybė
GAMTOTVARKOS PLANO TIKSLAS	Atkurti Europos Bendrijos svarbos natūralių buveinių palankią apsaugos būklę: 7110, *Aktyvios aukštapelkės (ne mažesniame nei 4,8 ha plote), 7120, Degradavusios aukštapelkės (ne mažesniame kaip 85,3 ha plote), 91D0, *Pelkiniai miškai (ne mažesniame kaip 15,3 ha plote) ir pasiekti buveinės 7120, Degradavusios aukštapelkės susiformavimą (ne mažesniame kaip 2,2 ha plote).
PROJEKTAS	LIFE integruotasis projektas “Natura 2000 tinklo valdymo optimizavimas Lietuvoje”, Nr. LIFE16 IPE/LT/016 (LIFE-IP PAF-NATURALIT)
PROJEKTO FINANSAVIMAS	Europos Sąjungos Aplinkos ir klimato politikos programos (LIFE) ir Lietuvos Respublikos valstybės biudžeto lėšos
PLANO ORGANIZATORIUS	Valstybinė saugomų teritorijų tarnyba prie Aplinkos ministerijos, Antakalnio g. 25, 10312 Vilnius, tel. +370 659 29483, el. paštas vsst@vsst.lt , interneto svetainės adresas https://vsst.lrv.lt/
PLANO RENGĖJAS	Aukštaitijos nacionalinio parko ir Labanoro regioninio parko direkcija, Lūšių g. 16, 30202 Palūšė, Ignalinos r. sav., tel. +370 386 53135, el. paštas direkcija@aparkai.lt , interneto svetainės adresas https://anp.lrv.lt/lt/ Informacijos apie priemones valstybiniuose miškuose rengėjas: Valstybės įmonė Valstybinių miškų urėdija, Pramonės pr. 11A, Kaunas, tel. +370 37 49222, el. paštas info@vmu.lt , interneto svetainės adresas https://vmu.lt/
RENGIMO PAGRINDAS	Valstybinės saugomų teritorijų tarnybos prie Aplinkos ministerijos įgyvendinamo projekto „Natura 2000 tinklo valdymo optimizavimas Lietuvoje“ Nr. LIFE16 IPE/LT/016 (LIFE-IP PAF-NATURALIT) veikla, skirta gamtotvarkos planavimo proceso peržiūrai ir tobulinimui

TURINYS

I. ESAMOS SITUACIJOS APRAŠYMAS IR ĮVERTINIMAS	4
II. PLANO TIKSLAI, UŽDAVINIAI, PRIEMONĖS, JŲ ĮGYVENDINIMO EILIŠKUMAS IR GALIMOS PRIEMONIŲ ALTERNATYVOS	6
III. INFORMACIJA APIE PRIEMONES VALSTYBINIUOSE MIŠKUOSE	14
IV. UŽ PRIEMONIŲ ĮGYVENDINIMĄ ATSAKINGI SUBJEKTAI IR PRIEMONĖMS ĮGYVENDINTI REIKALINGI IŠTEKLIAI	17
V. PLANO ĮGYVENDINIMO STEBĖSENA IR PERŽIŪRA	17
VI. PRIEDAI	18

I. ESAMOS SITUACIJOS APRAŠYMAS IR ĮVERTINIMAS

1. Gervelės pelkės gamtotvarkos planas (toliau – Planas) parengtas vietovei (toliau – Vietovė), atitinkančiai gamtinių buveinių apsaugai svarbių teritorijų (toliau – BAST) atrankos kriterijus „Gervelės pelkė“ (kodas LTIGN0017) (toliau – Teritorija). Planas parengtas vadovaujantis Saugomų teritorijų gamtotvarkos planų, tikslinių programų ir veiksmų planų rengimo tvarkos aprašu, patvirtintu Lietuvos Respublikos aplinkos ministro 2024 m. gegužės 28 d. įsakymu Nr. D1-180 „Dėl Saugomų teritorijų gamtotvarkos planų, tikslinių programų ir veiksmų planų rengimo tvarkos aprašo patvirtinimo“ (toliau – Aprašas).

2. Teritorijos, kuriai parengtas Planas plotas yra 235,14 ha. Vietovė yra Ignalinos rajono savivaldybės, Naujojo Daugėlišio seniūnijos teritorijoje. Teritorija priskirta Aukštaitijos nacionalinio parko ir Labanoro regioninio parko direkcijos (toliau – Direkcija) priežiūrai, apsaugai ir tvarkymui užtikrinti.

3. Vietovei parengti apsaugos tikslai, siekiant išsaugoti Europos Bendrijos (toliau – EB) svarbos natūralių buveinių tipus, įrašytus į 1992 m. gegužės 21 d. Tarybos Direktyvos 92/43/EEB dėl natūralių buveinių ir laukinės faunos bei floros apsaugos II priedą. Apsaugos tiksluose įvardintos vertybės (įskaitant jų būklės vertinimą ir apsaugos tikslą) bei kitos gamtos vertybės, įtrauktos į Lietuvos Respublikos saugomų gyvūnų, augalų ir grybų sąrašą ir pažymėtos Saugomų rūšių informacinėje sistemoje (toliau – SRIS) pateikiamos 1 lentelėje.

1 lentelė. Informacija apie saugomas gamtos vertybes

Eil. Nr.	Vertybė	Apsaugos statusas	Vertybės būklė, plotas	Apsaugos tikslas	Specifinės kriterijų vertės teritorijoje
1	7110, *Aktyvios aukštapelkės	BD I	Bloga	Bendras buveinės „7110, *Aktyvios aukštapelkės“ apsaugos tikslo plotas yra 4,8 ha, kuriame reikia atkurti gerą buveinės būklę.	Taikomos visos GAB rinkinio kriterijų tikslinės vertės.
2	7120, Degradavusios aukštapelkės	BD I	Bloga-85,3 ha Potenciali buveinė – 2,2 ha	Bendras buveinės „7120, Degradavusios aukštapelkės“ apsaugos tikslo plotas yra 87,5 ha, kuriame reikia atkurti gerą būklę ne mažesniame kaip 85,3 ha plote ir pasiekti buveinės susiformavimą ne mažesniame kaip 2,2 ha plote.	Taikomos visos GAB rinkinio kriterijų tikslinės vertės, vienai jų – ši specifikacija: 7120.1. dalyje buveinės ploto gali išsivystyti „7110, Aktyvios aukštapelkės“ ir „91D0, Pelkiniai miškai“ buveinės.

5	91D0, *Pelkiniai miškai	BD I	Gera – 6,1 ha Bloga - 15,3 ha	Bendras buveinės „91D0, Pelkiniai miškai“ apsaugos tikslo plotas yra 21,4 ha, kuriame reikia išsaugoti gerą būklę ne mažesniame kaip 6,1 ha plote ir atkurti gerą būklę ne mažesniame kaip 15,3 ha plote.	Taikomos visos GAB rinkinio kriterijų tikslinės vertės, vienai jų – ši specifikacija: 91D0.1. Dalyje buveinės ploto gali išsivystyti 7110 tipo buveinė.
6	Liekninis beržas (<i>Betula humilis</i>)	SRS	Krūmas rastas 2018 m., pietrytinė je teritorijos dalyje. Aptikta viename taške.		

Sutrupinimai: BD – 1992 m. gegužės 21 d. Tarybos Direktyva 92/43/EEB dėl natūralių buveinių ir laukinės faunos bei floros apsaugos, I, II priedai

SRS - Lietuvos Respublikos saugomų gyvūnų, augalų ir grybų sąrašas (<https://e-seimas.lrs.lt/portal/legalAct/lt/TAD/TAIS.219902/asr>);

GAB – Europos Bendrijos svarbos natūralių buveinių ir rūšių buveinių geros apsaugos būklės kriterijai.

4. Teritorijoje visi miškai priskirti IV miškų grupei. Bendras valstybės įmonės Valstybinių miškų urėdijos (toliau – VĮ VMU) patikėjimo teise valdomų Ignalinos regioninio padalinio administruojamų miškų plotas Vietovėje yra 43,0 ha. Vietovėje 29,43 ha natūralių buveinių yra privačios nuosavybės teise valdomoje žemėje, kurioje yra taikomi Specialiųjų žemės naudojimo sąlygų įstatymo nustatyti veiklos apribojimai. Už ploto, kuriam taikomos Specialiųjų žemės naudojimo sąlygų nustatyti veiklos apribojimai, esanti natūralių buveinių ploto dalis (2,09 ha) yra valstybei nuosavybės teise priklausančioje žemėje, valdomoje patikėtinio Nacionalinės žemės tarnybos prie Aplinkos ministerijos.

Žemėnaudos tipai ir užimamai plotai pateikiami 2 lentelėje.

2 lentelė. Žemėnaudos pasiskirstymas

Žemėnaudos rūšis	Plotas, ha
Dirbama žemė	0.05
Ganyklos arba pievos	0.29
Kūdros	0.04
Miškas	155.57
Pelkės	74.40

Užstatytos teritorijos	0.04
Kita	4,75
Viso, ha	235,14

5. Buveinių gerai būklei atkurti svarbu tinkamas hidrologinis režimas. Todėl tik parengus hidrologinio režimo atkūrimo projektą ir jį įgyvendinus, galima tikėtis buveinių atsikūrimo. Taip pat svarbu atkuriant buveines atlikti biologinės įvairovės palaikymo miško kirtimus. Steigiamas Gervelės valstybinis telmologinis draustinis užtikrins ilgalaikę šios Teritorijos apsaugą.

II. PLANO TIKSLAI, UŽDAVINIAI, PRIEMONĖS, JŲ ĮGYVENDINIMO EILIŠKUMAS IR GALIMOS PRIEMONIŲ ALTERNATYVOS

6. Plano tikslas – atkurti Europos Bendrijos (toliau – EB) svarbos natūralių buveinių palankią apsaugos būklę: 7110, *Aktyvios aukštapelkės (ne mažesniame nei 4,8 ha plote), 7120, Degradavusios aukštapelkės (ne mažesniame kaip 85,3 ha plote), 91D0, *Pelkiniai miškai (ne mažesniame kaip 15,3 ha plote) ir pasiekti buveinės 7120, Degradavusios aukštapelkės susiformavimą (ne mažesniame kaip 2,2 ha plote).

3 lentelė. Priemonių įgyvendinimo planas

Plano uždavinys	Priemonės pavadinimas	Atsakinga institucija	Priemonės įvykdymo periodiškumas
1. Užtikrinti hidrologinio režimo stabilumą	1.1. parengti hidrologinio režimo atkūrimo projektą	Direkcija	I metai
	1.2. įgyvendinti hidrologinio režimo atkūrimo projektą	Direkcija	II–III metai
2. Sudaryti sąlygas atsikurti gerai buveinės 7110, *Aktyvios aukštapelkės būklei	2.1. kirsti sumedėjusią augaliją, ir/ar rauti jaunus medelius, pašalinti biomasę iš Teritorijos	Direkcija, VĮ VMU	II metai
	2.2. kirsti ir/ar rauti jaunus medelius, kirsti atžalas, pašalinti biomasę iš Teritorijos	VĮ VMU, Direkcija	III–V metai, vėliau pagal poreikį, bet ne rečiau nei kas antri metai

3. Sudaryti sąlygas atsikurti 7110, *Aktyvios aukštapelkės buveinei iš 7120, Degradavusios aukštapelkės buveinės	3.1. kirsti sumedėjusią augaliją, pašalinti biomasę iš Teritorijos	Direkcija	II metai
	3.2. kirsti ataugusias atžalas, pašalinti biomasę iš Teritorijos	Direkcija	III–V, vėliau pagal poreikį bet ne rečiau nei kas antri metai
4. Sudaryti sąlygas atsikurti buveinės 91D0, *Pelkiniai miškai gerai būklei	4.1. kirsti beržus ir intensyviai augančias pušis, pašalinti biomasę iš Teritorijos	Direkcija, VĮ VMU	II metai
	4.2. kirsti beržų atžalas, kirsti ir/ar rauti jaunus medelius, pašalinti biomasę iš Teritorijos	VĮ VMU	III–V metai, vėliau pagal poreikį bet ne rečiau nei kas antri metai

7. Informacija apie tvarkymo priemones.

1 uždavinys, 1.1.–1.2. priemonės. Hidrologinio režimo atkūrimas turės teigiamos įtakos visų tipų buveinėms, įskaitant ir buveines 91D0, *Pelkiniai miškai ir 9080, *Pelkėti lapuočių miškai. Rengiant hidrologinio režimo atkūrimo projektą, vertinti reikėtų visą teritoriją, todėl tvarkymo plotai neišskirti. Šio projekto rengimo metu įvertinama, kokią įtaką, kokiame plote EB svarbos buveinėms turės siūlomi tvenkimai, taip pat kaip tai gali paveikti privačios nuosavybės sklypus, ar kertami medžiai gali būti panaudojami patvankų statybai, ar menkavertė mediena gali būti metama į griovius ir jei taip, tai kuriose vietose. Pirmiausia parengiamas ir įvertinamas hidrologinio režimo atkūrimo projektas. Įvertinama, ar sekančiais metais gali vykti kirtimai kartu su hidrologinio režimo atkūrimo projekto įgyvendinimu, ar pirmiausia turi vykti kirtimo darbai. Siektina, kad tarp kirtimo darbų ir hidrologinio režimo atkūrimo projekto įgyvendinimo būtų kuo trumpesnis laikotarpis, kad aukštesnis vandens lygis sumažintų atžalų ataugimo tikimybę.

2 uždavinys, 2.1.–2.2. priemonės, 2, 3, 4, 7, 28, 34, tvarkymo plotai. Buveinės 7110, *Aktyvios aukštapelkės plotas užauginėja nebūdingomis buveinei rūšimis ir nepelkinių ekologinių formų paprastosios pušies medžiais, kurios turi neigiamos įtakos buveinei dėl aktyvesnio vandens išgarinimo iš pelkės. Visą sumedėjusią augaliją būtina iškirsti, paliekant pelkinių ekologinių formų medžius (medžiai, kurių sulėtėjęs augimas dėl mineralinių maisto medžiagų ir deguonies šaknų aplinkoje trūkumo) ir medžius su mikrobuveinėmis. Darbai atliekami rankiniu būdu. Nukirstos aukštesnės pušys (apie 3 m aukščio ir daugiau), nugenėjus šakas vienoje pusėje, gali būti paliktos tvarkymo plote. Nukirsti medžių kamienai turi būti padalinti pusiau. Kita sumedėjusios augalijos dalis šalinama iš buveinės ir metama į griovius, kita dalis pašalinama iš Teritorijos. Vėliau bent 2-3 metus kirsti atžalas. Efektyvesnis būdas – jaunesnius, kelių metų pušes ir berželius išrauti. Tai galima daryti neatsižvelgiant į sezoną. Rovimo

darbus atlikti kas antri metai. Tinkamiausios sąlygos kirtimams būtų esant įšalui, tačiau dažnai jis nesusiformuoja. Todėl siūloma medžių kirtimus ir biomasės išnešimą iš Teritorijos atlikti, (įskaitant jaunų medelių rovimą) rankiniu būdu nuo liepos 16 d. iki kovo 1 d., siekiant kuo mažesnio neigiamo poveikio buveinėms. Įgyvendinus priemonę, bent 2–3 metus kartoti jaunų medelių kirtimą ir/ar rovimą bei biomasės pašalinimą, vėliau priemones įgyvendinti pagal poreikį.

3 uždavinys, 3.1.–3.2. priemonės, 8, 9, 12–16, 19–22, 24, 25, 27, 29–33, 35 tvarkymo plotai. Buveinės 7120, Degradavusios aukštapelkės plote siūloma iškirsti sumedėjusią augaliją taip siekiant pagerinti buveinės būklę. Palikti paprastosios pušies pelkinių ekologinių formų medžius ir medžius su mikrobuveinėmis. Vėliau kirsti atžalas 2–3 metus iš eilės, vėliau – pagal poreikį ir išvežti biomasę iš Teritorijos. Medžių ir jų atžalų kirtimus atlikti tik su spec. technika, ar rankiniu būdu, nuo liepos 16 d. iki kovo 1 d., siekiant kuo mažesnio poveikio buveinėms. Dėl sudėtingų biomasės šalinimo sąlygų (užmirkę, tvarkymo plotus juosia grioviai) biomasė šalinama į griovius (prieš tai nugenėjus šakas). Mesti nukirstą sumedėjusią augaliją galima į Mūnelio upelį įtekančius ar kitus griovius hidrologinių sąlygų atkūrimo projekte nurodytose vietose (draudžiama mesti į Mūnelio upelį). Esant palankioms sąlygoms (pvz. esant įšalui), vertinama biomasės šalinimo iš Teritorijos galimybė. 35 tvarkymo plote aptiktas liekninis beržas, todėl prieš darbus svarbu pažymėti augantį krūmą, o likusią sumedėjusią augaliją iškirsti ir pašalinti.

4 uždavinys, 4.1.–4.2. priemonės, 1, 5, 6, 10, 11, 17, 18, 23, 26, 36 tvarkymo plotai. Buveinėje 91D0, Pelkiniai miškai pirmiausia kirsti visus beržus, greitai augančias pušis, kurios skatina didesnę drėgmės garinimą. Beržus kirsti kiek įmanoma žemiau, o kelmus papildomai vertikaliai perpjauti ir/arba nukapati arba apipjaustyti žievę (siekiant kuo mažesnio atžėlimo). Kirsti pušis iki minimalaus 0,3 skalsumo, paliekant pelkinių ekologinių formų medžius. Vėliau kirsti beržų atžalas, taip pat kirsti ar rauti jaunus medelius (taip neleidžiant tankėti medynui). Tai daryti bent 2–3 metus iš eilės, vėliau – pagal poreikį ir išvežti biomasę iš Teritorijos. Tinkamiausios sąlygos darbams atlikti būtų esant įšalui, tačiau dažnai jis nesusiformuoja. Todėl siūloma atlikti darbus su spec. technika ar rankiniu būdu liepos 16–kovo 1 d. laikotarpiu, siekiant kuo mažesnio neigiamo poveikio buveinėms. Darbus atliekant esant žemiausiam vandens lygiui (liepos–rugpjūčio mėnesiais), mažiau pažeidžiamas durpių klodas. Dėl sudėtingų biomasės šalinimo sąlygų (užmirkę, tvarkymo plotus juosia grioviai) biomasė šalinama į griovius (prieš tai nugenėjus šakas). Nemesti į Mūnelio upelį, o tik į jį įtekančius ar kitus griovius hidrologinio režimo atkūrimo projekte numatytose vietose. Taip pat, dėl sudėtingų sąlygų ir dėl buveinės būklės gerinimo dalį (5 vnt./ha) stambių medžių ($d \geq 20$ cm) palikti nukirstus vietoje nesmulkinant ir negenint šakų. Esant palankioms sąlygoms (pvz. esant įšalui) vertinama biomasės šalinimo iš Teritorijos galimybė (paliekant nukirstą stambią medieną, 5 vnt./ha).

Buveinėse 9080, *Pelkėti lapuočių miškai nesiūlome aktyvių tvarkymo priemonių. Hidrologinio režimo atkūrimas turės teigiamos įtakos buveinių būklei. Taip pat nešalinti negyvos medienos, nevykdyti kirtimų.

Dalis identifiкуotų buveinių nepatenka į apsaugos tiksluose pažymėtus buveinių plotus, nes nėra tinkamos apsaugos. Tačiau siekiant kompleksiskai atkurti buveinių plotus ir hidrologinį režimą, svarbu gamtotvarkos priemonės taip pat taikyti šiuose tvarkymo plotuose: **6a, 10a, 13a, 13b, 16a, 17a, 18a.** Šiuose tvarkymo plotuose nustatytos EB svarbos buveinės 7120 Degradavusios aukštapelkės, 91D0, *Pelkiniai miškai, kurios užima 1,84 ha plotą (priemonės – atitinkamai pagal jau aprašytus buveinių tipus). Buveinėje 9010, *Vakarų taiga (0,91 ha) ir šalia esančios buveinės 9080, *Pelkėti lapuočių miškai (0,54 ha) nesiūlo aktyvių tvarkymo priemonių, tačiau svarbu neblogini būklės. Dėl sudėtingų biomasės šalinimo sąlygų, visuose tvarkymo plotuose mediena gali būti panaudojama valksmams formuoti ir nešalinama iš teritorijos.

Teritorijoje aptinkama invazinė rūšis Sosnovskio barštis (*Heracleum sosnowskyi*), taip pat svetimžemė rūšis – bulvinė saulėgraža (*Helianthus tuberosus*). Rūšys negausiai aptinkamos privačioje žemėje, ne EB svarbos buveinėse. Direkcijos specialistai stebi būklę, pagal galimybes informuoja savininkus, kad savininkai organizuotų invazinių ar svetimžemių rūšių naikinimą arba jų gausos reguliavimą. Visa informacija apie invazines rūšis skelbiama Invazinių rūšių informacinėje sistemoje (<https://inva.biip.lt/>).

5 lentelė. Informacija apie tvarkymo plotus

Tvarkymo ploto Nr.	Tvarkytinas plotas, ha	Europos Bendrijos svarbos natūralios buveinės kodas, jos užimamas plotas (pažymint, kurioms buveinėms nustatyti apsaugos tikslai)	Saugomos rūšys, rūšies buveinės užimamas plotas ar individų skaičius (pažymint, kurios rūšys yra Europos Bendrijos svarbos ir kurioms nustatyti apsaugos tikslai)	Žemės nuosavybės forma (valstybinė ar privati), valstybinės žemės valdytojai (jei valdytojas VĮ Valstybinių miškų urėdija – įrašomas ir regioninis padalinys)	Žemės naudmenos, jų užimami plotai	Miško kvartalų ir sklypų Nr., miškų grupė.	Gamtinės sąlygos ir kitos tvarkyti svarbios aplinkybės
1	1,65	91D0a – 1,4 ha		Valstybinė, NŽT	Savaiminis medynas (1,65)	85 (14, 17)	Privažiavimas geras, plote drėgna
2	1,12	7110 – 1,12 ha		Valstybinė, NŽT	Savaiminis medynas (1,12)	85 (17, 28)	Privažiavimas geras, plote drėgna
3	0,11	7110 – 0,11 ha		Valstybinė, NŽT	Savaiminis medynas (0,11)	85 (17, 28)	Drėgna
4	0,02	7110 – 0,02 ha		Privati	Savaiminis medynas (0,02)	85 (28)	Drėgna, privažiavimas iš V pusės dirbamo lauko pakraščiu
5	0,85	91D0a – 0,85 ha		Valstybinė, NŽT	Savaiminis medynas (0,85)	85 (28, 29)	Drėgna, privažiavimas iš V pusės dirbamo lauko pakraščiu

6	2 ploteliai, 0,11	91D0a – 0,11 ha		Privati	Savaiminis medynas (0,11)	85 (28)	Drėgna, griovys pilnas vandens iš V pusės.
6a	1,31	91D0a – 1,31 ha		Privati	Savaiminis medynas (1,31)	85 (29, 30)	Drėgna
7	2,42	7110 – 2,42 ha		Valstybinė, NŽT	Savaiminis medynas (2,42)	85 (28)	Drėgna
8	1,56	7120 – 1,56 ha		Valstybinė, NŽT	Savaiminis medynas (1,56)	85 (27, 28)	Drėgna
9	2,2	7120 – 2,2 ha		Privati	Savaiminis medynas (2,2)	86 (15)	Drėgna
10	0,66	91D0a 0,66 ha		Privati	Savaiminis medynas (0,66)	86 (23, 24)	Drėgna
10a	0,2	91D0a – 0,2 ha		Privati	Savaiminis medynas (0,2)	86 (23)	Drėgna
11	0,9	91D0a – 0,9 ha		Valstybinė, NŽT	Savaiminis medynas (0,9)	85 (28) 86 (24)	Drėgna
12	1,93	7120 – 1,86 ha		Valstybinė, NŽT	Savaiminis medynas (1,93)	85 (28, 29) 86 (24, 30)	Šlapia
13	1,44	7120 – 1,44 ha		Privati	Savaiminis medynas (1,44)	85 (29, 35) 86 (30)	Šlapia
13a	0,08	7120 – 0,08 ha		Privati	Savaiminis medynas (0,08)	85 (35)	Šlapia
13b	0,01	7120 – 0,01 ha		Privati	Savaiminis medynas (0,01)	85 (35)	Šlapia
14	1,07	7120 – 1,07 ha		Privati	Savaiminis medynas (1,07)	86 (23)	Šlapia
15	0,05	7120 – 0,05 ha		Privati	Savaiminis medynas (0,05)	86 (23, 24)	Šlapia
16	4 ploteliai, 1,09	7120 – 1,09 ha		Privati	Savaiminis medynas (1,09)	86 (23, 24, 30)	Šlapia
16a	0,06 ha	7120 – 0,04 ha		Privati	Savaiminis medynas (0,06)	86 (30)	Šlapia

17	2 ploteliai, 0,07 ha	91D0a - 0,06 ha		Privati	Savaiminis medynas (0,07)	86 (27)	Drėgna
17a	0,07	91D0a – 0,07 ha		Privati	Savaiminis medynas (0,07)	86 (27)	Drėgna
18	0,05	91D0a – 0,05 ha		Privati	Savaiminis medynas (0,05)	86 (27)	Drėgna
18a	0,15	91D0a – 0,05 ha		Privati	Savaiminis medynas (0,15)	86 (27)	Drėgna
19	0,03	7120 – 0,03 ha		Privati	Savaiminis medynas (0,03)	86 (27)	Šlapia
20	0,61	7120 – 0,61 ha		Privati	Kirtavietė (0,27) Savaiminis medynas (0,34)	86 (20, 25, 26)	Šlapia
21	21,58	7120 – 20,81 ha		Valstybinė, NŽT	Griovio trasa (0,36) Savaiminis medynas (20,62) Pelkė (0,60)	85 (46) 86 (10, 27, 30, 32, 34, 36, 37, 38, 39, 40, 41, 42, 44) 87 (1)	Šlapia
22	0,13	7120 – 0,13 ha		Privati	Savaiminis medynas (0,13)	86 (27,34)	Šlapia
23	9,09	91D0a – 8,76 ha		Valstybinė, NŽT	Savaiminis medynas (9,09)	86 (27, 28, 34)	
24	0,05	7120 – 0,05 ha		Valstybinė, NŽT	Savaiminis medynas (0,05)	86 (30)	Šlapia
25	14,78	7110 – 0,08 ha 7120 – 14,67 ha (Viso 14,75 ha)		Privati	Savaiminis medynas (14,06) Pelkė (0,72)	31 (301) 85 (26, 37, 39, 40, 43, 46, 47, 48)	Šlapia
26	1,49	91D0a – 1,49 ha		Privati	Savaiminis medynas (1,49)	85 (43, 46)	Drėgna

27	23,04	7120 – 21,96 ha		Valstybinė, VĮ VMU Ignalinos regioninis padalinys	Griovio trasa (1,09) Kultūrinės kilmės medynas (0,09) Savaiminis medynas (21,86)	31 (2, 3, 4, 5) 32 (1, 2, 3, 4, 5, 13, 15, 16, 17) 85 (39)	Šlapia
28	0,81	7110 – 0,81 ha		Valstybinė, NŽT	Pelkė (0,81)	Ne miško žemė	Šlapia
29	1,20	7120 – 1,20 ha		Privati	Griovio trasa (0,01) Savaiminis medynas (1,19)	86 (41, 42, 45)	Šlapia
30	3,55	7120 – 3,54 ha		Privati	Griovio trasa (0,12) Savaiminis medynas (3,43)	87 (1, 7, 8, 9, 10, 14)	Šlapia
31	10,06	7120 – 9,78 ha		Valstybinė, NŽT	Savaiminis medynas (10,06)	87 (7, 8, 10, 14, 15, 16, 17)	Šlapia
32	1,97	7120 – 1,94 ha		Privati	Savaiminis medynas (1,97)	87 (7, 14, 15, 16)	Šlapia
33	0,99	7120 – 0,98 ha		Valstybinė, NŽT	Savaiminis medynas (0,99)	87 (13, 14, 16)	Šlapia
34	0,27	7110 – 0,27 ha		Valstybinė, VĮ VMU Ignalinos regioninis padalinys	Pelkė (0,27)	33 (19)	Šlapia
35	2,68	7120 – 2,68 ha	Liekninis beržas	Valstybinė, VĮ VMU Ignalinos regioninis padalinys	Pelkė (1,3) Savaiminis medynas (1,38)	33 (6, 19, 20, 21, 22)	Šlapia
36	0,53	91D0a – 0,53 ha		Valstybinė, NŽT	Savaiminis medynas (0,53)	85 (28)	Drėgna

Pastaba: paryškinti EB svarbos buveinių kodai, nurodyti Apsaugos tiksluose. Miško grupės, kita miškotvarkos informacija pateikiama III skyriuje.

*Tvarkymo plotai patikėjimo teise valdomi NŽT.

III. INFORMACIJA APIE PRIEMONES VALSTYBINIUOSE MIŠKUOSE

8. Plane išskirtuose tvarkymo plotuose, kurie patenka į valstybinės reikšmės miškus, projektuojami biologinės įvairovės palaikymo miško kirtimai bei kitos priemonės (atvirų buveinių palaikymas, biomasės šalinimas ir t.t.). Vadovaujantis Miško kirtimų taisyklėmis, patvirtintomis Lietuvos Respublikos aplinkos ministro 2010 m. sausio 27 d. įsakymu Nr. D1-79 „Dėl Miško kirtimų taisyklių patvirtinimo“, biologinės įvairovės palaikymo miško kirtimai skirti reguliuoti miškuose augančių uogienų ir vaistinių augalų apšvietimo sąlygas, saugomų rūšių ir (arba) Europos Bendrijos svarbos natūralių buveinių gerai apsaugos būklei išsaugoti, atkurti, sudaryti sąlygas buveinės suformavimui, gerinti medžiojamųjų gyvūnų mitybos sąlygas, reguliuoti vandens telkinių pakrančių apaugimą, saugoti pelkes, smėlynus ir kitus plotus nuo apaugimo sumedėjusia augalija ir kitoms gamtotvarkos priemonėms, numatytoms vidinės miškotvarkos projektų sudedamosiomis dalimis priskirtuose gamtotvarkos planuose, tikslinėse programose, veiksmų planuose, saugomų rūšių apsaugos ir veiksmų planuose, invazinių rūšių gausos reguliavimo veiksmų planuose ar medžioklėtvarkos projektuose, invazinių rūšių gausai reguliuoti. Buveinių apsaugai svarbių teritorijų sąrašo, patvirtinto Lietuvos Respublikos aplinkos ministro 2018 m. balandžio 19 d. įsakymu Nr. D1-317 „Dėl buveinių apsaugai svarbių teritorijų nustatymo“, prieduose nurodytų gamtinių buveinių ribose, kuriose numatyta atkurti gerą buveinės būklę ar pasiekti buveinės susiformavimą, biologinės įvairovės palaikymo kirtimai projektuojami vidinės miškotvarkos projektuose ir kai jie nenumatyti gamtotvarkos planuose, tikslinėse programose, veiksmų planuose, saugomų rūšių apsaugos ir veiksmų planuose, invazinių rūšių gausos reguliavimo veiksmų planuose pagal šiuo įsakymu buveinėms patvirtintus geros apsaugos būklės kriterijus.

Vadovaujantis Aprašo 20 punkto reikalavimais, šis Planas viešinamas ir papildomai derinamas, tvirtinamas ir skelbiamas vadovaujantis Vidinės miškotvarkos projektų rengimo taisyklėmis, patvirtintomis Lietuvos Respublikos aplinkos ministro 2006 m. rugsėjo 1 d. įsakymu Nr. D1-406 „Dėl Miškų tvarkymo schemų ir Vidinės miškotvarkos projektų rengimo taisyklių patvirtinimo“.

Šio Plano sprendiniai yra VĮ VMU patikėjimo teise valdomų Ignalinos regioninio padalinio administruojamų miškų vidinės miškotvarkos projekto, patvirtinto Valstybinės miškų tarnybos direktoriaus 2021 m. kovo 19 d. įsakymu Nr. 87-21-V, sudedamąja dalimi.

Bendras biologinės įvairovės palaikymo miško kirtimais apimamas plotas – 23,31 ha, išskertamas tūris – apie 3240 m³. Kirtimai numatyti tvarkymo plotuose Nr. 27 (21,93 ha), Nr. 35 (1,38 ha). Atlikus biologinės įvairovės palaikymo miško kirtimus atvirose buveinėse, miškas atkuriamas nebus. Įgyvendinus gamtotvarkos priemones, medyno rūšinė sudėtis pakis pelkinėse augavietėse – dominuos pelkinių ekologinių formų pušys, sumažės beržų ir intensyviai augančių pušų dalis. Tai turės įtakos ir savaiminiam atsikūrimui – mažės beržo dalis. Medynų sanitarinei būklei žymaus poveikio nebus. Detalus kirtimų įgyvendinimo eigos aprašymas pateikiamas skyrelyje „Informacija apie tvarkymo priemones“. Sklypai, kuriuose projektuojami gamtotvarkos darbai nurodyti 5 lentelėje. Tvarkymo plotų lokalizacija Ignalinos regioninio padalinio patikėjimo teise valdomuose valstybinės reikšmės miškuose pateikiama grafiniame dalyje.

Priskiriant Plane numatytas priemones vidinės miškotvarkos projekto sudedamajai daliai, patvirtintos kirtimų normos nebus keičiamos.

5 lentelė. Projektuojami biologinės įvairovės palaikymo miško kirtimai ir kitos tvarkymo priemonės valstybinės reikšmės miškuose

Tvarkymo plotas								Tūris 1 ha, m ³	Kirtimo intensyvumas %	Iškertamas tūris, m ³	Priemonės pavadinimas (aprašymas)
Nr.	Kv.	Skl.	Rūšinė sudėtis arba žemės naudmena	Augavietė	Mišku grupė	Sklypo plotas, ha	Tvarkymo plotas sklype, ha				
Daugėlišio girininkija											
27	31	2	7B 2J 1P	Pc	IVA	9,5	0,02	259	100%	5	Biologinės įvairovės palaikymo miško kirtimai (3.1 kirsti sumedėjusių augaliją, pašalinti biomasę iš Teritorijos) Sumedėjusios augalijos šalinimas griovio trasoje (3.1 kirsti sumedėjusių augaliją, pašalinti biomasę iš Teritorijos) Atvirų buveinių palaikymas (3.2. kirsti ataugusias atžalas, pašalinti biomasę iš Teritorijos)
	31	3	5P 1P 2E 2B IIa: 10E	Pbn	IVA	1,1	1,09	262	100%	286	
	31	4	7P 2P 1B	Pbn	IVA	1,3	1,33	128	100%	170	
	31	5	Griovio trasa		IVA	0,2	0,02				
	32	1	7P 2P 1B	Pan	IVA	3,1	3,10	96	100%	298	
	32	2	6P 2P 2B	Pan	IVA	2,2	2,22	58	100%	129	
	32	3	Griovio trasa		IVA	0,6	1,07				
	32	4	7P 3P	Pan	IVA	8,6	8,57	106	100%	908	
	32	5	10P	Pbn	IVA	2,6	2,60	178	100%	463	
	32	13	10P	Pan	IVA	1,1	1,12	211	100%	236	
	32	15	8P 2B	Pbn	IVA	1,9	1,79	242	100%	433	
	32	16	8E 1B 1J	Lcp	IVA	1,6	0,05	5	100%	1	
32	17	8E 1A 1J	Ncp	IVA	1,3	0,04	152	100%	6		
Iš viso:							23,02			2935	
34	33	19	Pelkė	Pa	IV	1,6	0,27				Sumedėjusios augalijos šalinimas pelkėje (2.1. kirsti sumedėjusių augaliją, ir/ar rauti jaunus medelius, pašalinti biomasę iš Teritorijos) Atvirų buveinių palaikymas (2.2. kirsti ir/ar rauti jaunus medelius, kirsti atžalas, pašalinti biomasę iš Teritorijos)
Iš viso:							0,27			0	

Tvarkymo plotas								Tūris 1 ha, m ³	Kirtimo intensyvumas %	Iškertamas tūris, m ³	Priemonės pavadinimas (aprašymas)
Nr.	Kv.	Skl.	Rūšinė sudėtis arba žemės naudmena	Augvietė	Miškų grupė	Sklypo plotas, ha	Tvarkymo plotas sklype, ha				
35	33	6	7P 3B	Pb	IVA	0,2	0,21	252	100%	53	Biologinės įvairovės palaikymo miško kirtimai (3.1 kirsti sumedėjusių augaliją, pašalinti biomasę iš Teritorijos) Sumedėjusios augalijos šalinimas pelkėje (3.1 kirsti sumedėjusių augaliją, pašalinti biomasę iš Teritorijos) Atvirų buveinių palaikymas (3.2. kirsti ataugusias atžalas, pašalinti biomasę iš Teritorijos)
	33	19	Pelkė	Pa	IVA	1,6	1,30				
	33	20	9P 1B	Pb	IVA	1,1	1,10	208	100%	229	
	33	21	7P 3B IIa: 10E	Pb	IVA	1,2	0,06	325	100%	20	
	33	22	7B 1J 2P IIa: 6E 2B 2J	Pc	IVA	4,9	0,01	275	100%	3	
Iš viso:							2,68			305	
VISO:							25,97			3240	
<i>Bendras plotas, kuriame projektuojami specialieji biologinės įvairovės palaikymo miško kirtimai – 23,31 ha; bendras iškertamas tūris – iki 3240 m³;</i> <i>Bendras plotas, kuriame projektuojamos kitos tvarkymo priemonės: sumedėjusios augalijos šalinimas pelkėje ir trasoje – 2,66 ha; atvirų buveinių palaikymas – 25,97 ha.</i>											

IV. UŽ PRIEMONIŲ ĮGYVENDINIMĄ ATSAKINGI SUBJEKTAI IR PRIEMONĖMS ĮGYVENDINTI REIKALINGI IŠTEKLIAI

9. Plano priemonių įgyvendinimą Teritorijoje organizuoja ir koordinuoja Direkcija. Ji atsakinga už Teritorijoje nustatytų EB svarbos natūralių buveinių palankios apsaugos būklės užtikrinimą, kitų saugomų gamtos vertybių priežiūrą. Priemonių įgyvendinimo plane už priemonių įgyvendinimą numatytos atsakingi subjektai (jei jų numatyta daugiau nei vienas) raštu susitaria dėl konkrečiam subjektui tenkančių darbų apimtys. Pagrindiniai šiame Plane numatytų priemonių finansavimo šaltiniai yra Europos Sąjungos fondų lėšos. Kiti finansavimo šaltiniai priemonių įgyvendinimui yra Lietuvos Respublikos valstybės biudžeto lėšos, Aplinkos apsaugos rėmimo programos, Bendrųjų miškų ūkio reikmių finansavimo programos, taip pat teisės aktų nustatyta tvarka gautos kitos lėšos. Priemonės galima įgyvendinti ir talkų metu. Įgyvendinimo metai gali keistis priklausomai nuo gauto ar negauto finansavimo gamtotvarkos priemonių įgyvendinimui ar kitų svarbių priežasčių.

6 lentelė. Priemonių įgyvendinimo apimtys ir terminai

Priemonės Nr.	Atsakinga institucija	Tvarkymo ploto Nr.	Darbų apimtys, ha, vnt.	Įgyvendinimo metai, preliminarus lėšų poreikis, Eur.				
				I	II	III	IV	V
1.1.	Direkcija	Visa teritorija	235,14	20000				
1.2.	Direkcija	Visa teritorija	235,14		100000	x		
2.1.	Direkcija, VĮ VMU	2, 3, 4, 7, 28, 34	4,75		6000			
2.2.	VĮ VMU, Direkcija	2, 3, 4, 7, 28, 34	4,75			4000	4000	4000
3.1.	Direkcija, VĮ VMU	8, 9, 12–16, 19–22, 24, 25, 27, 29–33, 35	90		100000			
3.2.	VĮ VMU, Direkcija	8,9,12–16, 19–22, 24, 25, 27, 29–33, 35	Apie 50 ha iš viso ploto (90 ha)			50000	50000	50000
4.1.	Direkcija	1, 5, 6, 10, 11, 17, 18, 23, 26, 36	15,4		20000			
4.2.	Direkcija	1, 5, 6, 10, 11, 17, 18, 23, 26, 36	Apie 7 ha iš viso ploto (15,4 ha)			10000	10000	10000

V. PLANO ĮGYVENDINIMO STEBĖSENA IR PERŽIŪRA

10. Už Plano įgyvendinimo stebėseną, peržiūrą ir tikslinimą atsako Direkcija, kuri vertina EB svarbos natūralių buveinių būklę, plano ir jo priemonių efektyvumą. Direkcija įveda informaciją apie įgyvendintas gamtotvarkos priemones į Biologinės įvairovės

informacinės sistemos (toliau - BIIS) gamtotvarkos modulį (<https://gamtotvarka.biip.lt/>) ne vėliau kaip per 15 darbo dienų.

Planas turi būti peržiūrimas ne vėliau kaip po penkerių metų jį patvirtinus ir parengiant peržiūros ataskaitą pagal Apraše pateiktas rekomendacijas. Kitos peržiūrų ataskaitos rengiamos ne rečiau kaip kas 5 metai. Planas gali būti peržiūrimas ar tikslinimas ir dažniau nei kas penkerius metus, jeigu atsiranda naujų aplinkybių, kurios nevertintos Plano rengimo metu, pradeda blogėti EB svarbos natūralių buveinių būklė, mažėja saugomų rūšių populiacija arba randama efektyvesnių būdų užtikrinti palankią jų apsaugos būklę.

Įgyvendinant Plane numatytas priemones, stebimas jų poveikis saugomų gamtos vertybių būklei pagal Europos Bendrijos svarbos natūralių buveinių geros apsaugos būklės kriterijus, patvirtintus Lietuvos Respublikos aplinkos ministro 2018 m. balandžio 19 d. įsakymu Nr. D1-317 „Dėl Buveinių apsaugai svarbių teritorijų nustatymo“. Pagal galimybes ši stebėseną derinama su Direkcijos vykdoma gamtos vertybių stebėseną, valstybinių draustinių vertinimu.

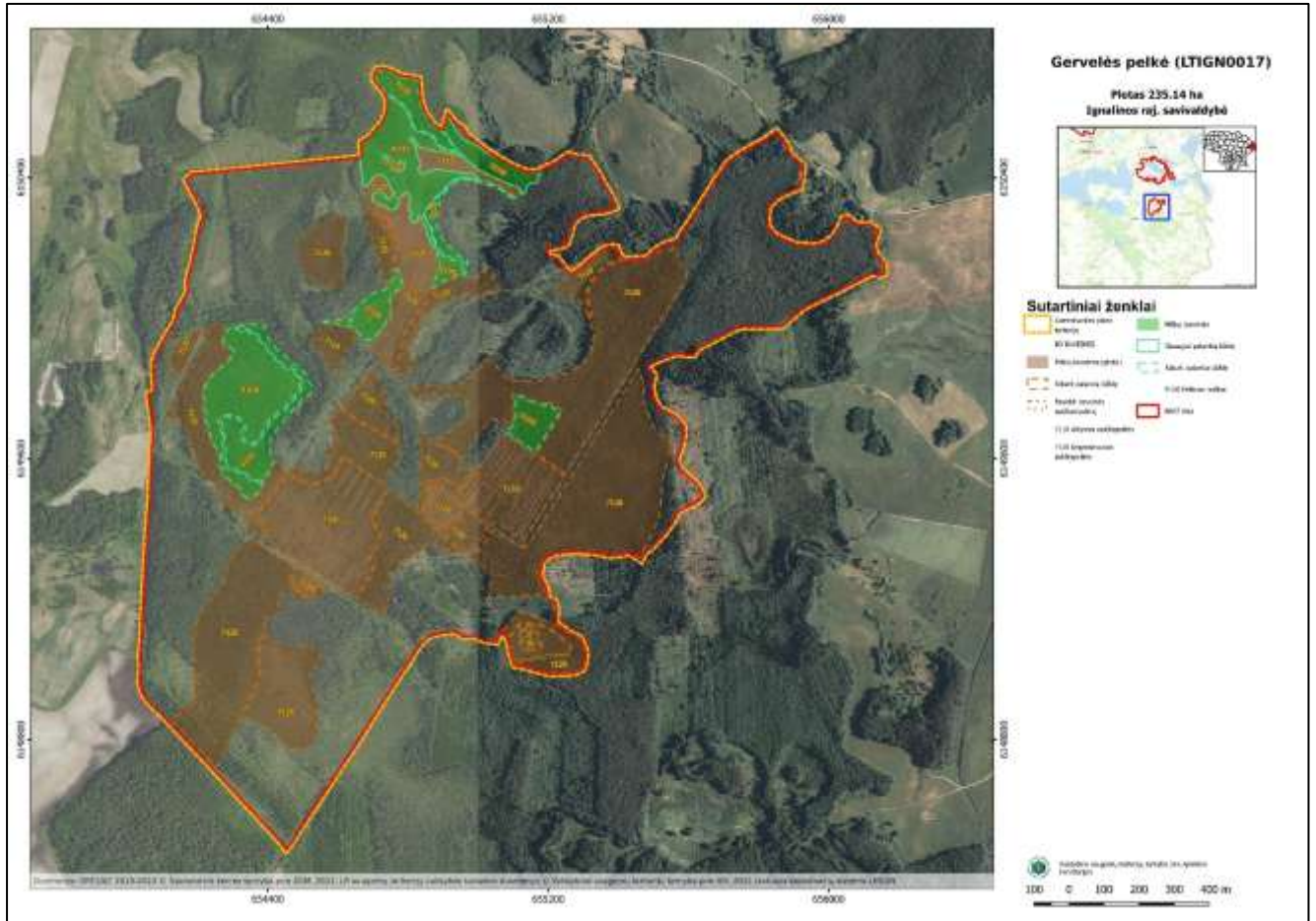
VI. PRIEDAI

11. Tvarkymo plotų žemėlapis, kita grafinė dalis pateikiami 1-4 prieduose. Taip pat su žemėlapiais galima susipažinti BIIS gamtotvarkos modulyje https://gamtotvarka.biip.lt/dokumentai/gamtotvarkos-planai/perziura/tvarkymo_teritorijos/314c2f92-54d2-4547-9f15-b74edfc5628f/.

SRIS kaupiami duomenys apie saugomas gamtos vertybes, kurių tiksli radimo vieta 1 priede nenurodoma. Duomenys apie saugomas rūšis, jų augavietes ir radavietes tvarkomi ir teikiami Saugomų rūšių informacinės sistemos duomenų teikimo ir tvarkymo tvarkos aprašo nustatyta tvarka.

Buveinių apsaugai svarbių teritorijų atrankos kriterijus atitinkančios vietovės „Gervelės pelkė“ (kodas LTIGN0017) 1 priedas

EB svarbos natūralių buveinių išsidėstymas



Buveinių apsaugai svarbių teritorijų atrankos kriterijus atitinkančios vietovės „Gervelės pelkė“ (kodas LTIGN0017) 2 priedas

Tvarkymo plotai

