



LIFE INTEGRUOTASIS PROJEKTAS  
„NATURA 2000 TINKLO VALDYMO OPTIMIZAVIMAS LIETUVOJE“  
LIFE-IP-PAF-NATURALIT Nr. LIFE16 IPE/LT/016

**BUVEINIŲ APSAUGAI SVARBIOS TERITORIJOS  
„ACINTO IR PERŪNO PELKĖS“ (KODAS LTSVE0001)  
GAMTOTVARKOS PLANAS**

VILNIUS, 2025

<b>PLANAVIMO DOKUMENTAS</b>	BUVEINIŲ APSAUGAI SVARBIOS TERITORIJOS „ACINTO IR PERŪNO PELKĖS“ (KODAS LTSVE0001) GAMTOTVARKOS PLANAS
<b>PLANUOJAMA TERITORIJA</b>	Buveinių apsaugai svarbi teritorija „Acinto ir Perūno pelkės“ (kodas LTSVE0001), Švenčionių r. savivaldybė
<b>GAMTOTVARKOS PLANO TIKSLAS</b>	Atkurti palankią Europos Bendrijos svarbos natūralių buveinių apsaugos būklę: 7110, *Aktyvios aukštapelkės (ne mažesniame nei 3,3 ha plote), 7120, Degradavusios aukštapelkės (ne mažesniame kaip 62 ha plote), 7140, Tarpinės pelkės ir liūnai (ne mažesniame kaip 13 ha plote), 7160, Nekalkingi šaltiniai ir šaltiniuotos pelkės (ne mažesniame kaip 1,2 ha plote), 91D0, *Pelkiniai miškai (ne mažesniame kaip 1,1 ha plote) ir pasiekti susiformavimą buveinės 91D0, Pelkiniai miškai (ne mažesniame nei 62 ha plote), taip pat sudarant palankias sąlygas kitoms Teritorijoje saugomoms vertybėms.
<b>PROJEKTAS</b>	LIFE integruotasis projektas „Natura 2000 tinklo valdymo optimizavimas Lietuvoje“, Nr. LIFE16 IPE/LT/016 (LIFE-IP PAF-NATURALIT)
<b>PROJEKTO FINANSAVIMAS</b>	Europos Sąjungos Aplinkos ir klimato politikos programos (LIFE) ir Lietuvos Respublikos valstybės biudžeto lėšos
<b>PLANO ORGANIZATORIUS</b>	Valstybinė saugomų teritorijų tarnyba prie Aplinkos ministerijos, Antakalnio g. 25, 10312 Vilnius, tel. +370 659 29483, el. paštas <a href="mailto:vstt@vstt.lt">vstt@vstt.lt</a> , interneto svetainės adresas <a href="https://vstt.lrv.lt/">https://vstt.lrv.lt/</a>
<b>PLANO RENGĖJAS</b>	Aukštaitijos saugomų teritorijų direkcija, J. Biliūno g. 55, 29110 Anykščiai, tel. +370 686 10177, el. paštas <a href="mailto:aukstaitija@saugoma.lt">aukstaitija@saugoma.lt</a> , interneto svetainės adresas <a href="https://astd.lrv.lt/lt/">https://astd.lrv.lt/lt/</a>  Informacijos apie priemones valstybiniuose miškuose rengėjas: Valstybės įmonė Valstybinių miškų urėdija, Pramonės pr. 11A, Kaunas, tel. +370 37 49222, el. paštas <a href="mailto:info@vmu.lt">info@vmu.lt</a> , interneto svetainės adresas <a href="https://vmu.lt/">https://vmu.lt/</a>
<b>RENGIMO PAGRINDAS</b>	Valstybinės saugomų teritorijų tarnybos prie Aplinkos ministerijos įgyvendinamo projekto „Natura 2000 tinklo valdymo optimizavimas Lietuvoje“ Nr. LIFE16 IPE/LT/016 (LIFE-IP PAF-NATURALIT) veikla, skirta gamtotvarkos planavimo proceso peržiūrai ir tobulinimui

## TURINYS

<b>I. ESAMOS SITUACIJOS APRAŠYMAS IR ĮVERTINIMAS .....</b>	<b>4</b>
<b>II. PLANO TIKSLAI, UŽDAVINIAI, PRIEMONĖS, JŲ ĮGYVENDINIMO EILIŠKUMAS IR GALIMOS PRIEMONIŲ ALTERNATYVOS .....</b>	<b>8</b>
<b>III. INFORMACIJA APIE PRIEMONES VALSTYBINIUOSE MIŠKUOSE .....</b>	<b>16</b>
<b>IV. UŽ PRIEMONIŲ ĮGYVENDINIMĄ ATSAKINGI SUBJEKTAI IR PRIEMONĖMS ĮGYVENDINTI REIKALINGI IŠTEKLIAI.....</b>	<b>27</b>
<b>V. PLANO ĮGYVENDINIMO STEBĖSENA IR PERŽIŪRA .....</b>	<b>28</b>
<b>VI. PRIEDAI.....</b>	<b>28</b>

## I. ESAMOS SITUACIJOS APRAŠYMAS IR ĮVERTINIMAS

1. Acinto ir Perūno pelkių gamtotvarkos planas (toliau – Planas) parengtas teritorijai, įtrauktai į gamtinių buveinių apsaugai svarbių teritorijų (toliau – BAST) sąrašą pavadinimu „Acinto ir Perūno pelkės“ (kodas LTSVE0001). Planas parengtas vadovaujantis Saugomų teritorijų gamtotvarkos planų, tikslinių programų ir veiksmų planų rengimo tvarkos aprašu, patvirtintu Lietuvos Respublikos aplinkos ministro 2024 m. gegužės 28 d. įsakymu Nr. D1-180 „Dėl Saugomų teritorijų gamtotvarkos planų, tikslinių programų ir veiksmų planų rengimo tvarkos aprašo patvirtinimo“ (toliau – Aprašas).

2. Acinto ir Perūno pelkės (toliau – Teritorija) yra Švenčionių r. sav. Teritorijos plotas – 1035,83 ha. Teritorijos ribos sutampa su Perūno valstybinio telmologinio draustinio ribomis. Vadovaujantis Lietuvos Respublikos specialiųjų žemės naudojimo sąlygų įstatymo 81 straipsniu, telmologiniuose draustiniuose taikomos specialiosios žemės naudojimo sąlygos užtikrina Teritorijoje aptinkamų pelkių buveinių apsaugą. Teritorija priskirta Aukštaitijos saugomų teritorijų direkcijos (toliau – Direkcija) priežiūrai, apsaugai ir tvarkymui užtikrinti.

3. Lietuvos Respublikos aplinkos ministro 2018 m. balandžio 19 d. įsakymu Nr. D1-317 „Dėl Buveinių apsaugai svarbių teritorijų nustatymo“ Teritorija įtraukta į BAST sąrašą. Koreguojamuose apsaugos tiksluose (nekeičiamos vertybių ribos, plotai) įvardintos vertybės (įskaitant jų būklės vertinimą ir apsaugos tikslą), Saugomų rūšių informacinės sistemos (toliau – SRIS) duomenys apie kitas aptiktas vertybes pateikiamos 1 lentelėje.

**1 lentelė.** Informacija apie saugomas gamtos vertybes

<b>Eil. Nr.</b>	<b>Vertybė</b>	<b>Apsaugos statusas</b>	<b>Vertybės būklė</b>	<b>Apsaugos tikslas</b>	<b>Specifinės kriterijų vertės Teritorijoje</b>
1	<b>3160, Natūralūs distrofiniai ežerai</b>	BD I	Gera	Bendras buveinės „3160, Natūralūs distrofiniai ežerai“ apsaugos tikslo plotas yra 29 ha, kuriame reikia išsaugoti gerą buveinės būklę.	Taikomos visos GAB rinkinio kriterijų tikslinės vertės
2	<b>7110, *Aktyvios aukštapelkės</b>	BD I	Bloga	Bendras buveinės „7110, Aktyvios aukštapelkės“ apsaugos tikslo plotas yra 3,3 ha, kuriame reikia atkurti gerą buveinės būklę.	Taikomos visos GAB rinkinio kriterijų tikslinės vertės, vienam iš jų taikant šią specifikaciją: 7110.7. Griovių nėra.

3	<b>7120, Degradavusios aukštapelkės</b>	BD I	Bloga/patenkinama – 62 ha	Bendras buveinės „7120, Degradavusios aukštapelkės“ apsaugos tikslo plotas yra 62 ha, kuriame reikia atkurti gerą buveinės būklę.	Taikomos visos GAB rinkinio kriterijų tikslinės vertės, vienai jų taikant šią specifikaciją: 7120.3 Indikatorinių rūšių augalų užimamas plotas yra >70 proc.
4	<b>7140, Tarpinės pelkės ir liūnai“</b>	BD I	Gera – 1 ha Bloga – 13 ha	Bendras buveinės „7140, Tarpinės pelkės ir liūnai“ apsaugos tikslo plotas yra 14 ha, kuriame reikia išsaugoti gerą būklę ne mažesniame kaip 1 ha plote ir atkurti gerą būklę ne mažesniame kaip 13 ha plote.	Aptinkamos 7140a ir 7140b potipių buveinės. Taikomos visos GAB rinkinio kriterijų tikslinės vertės, vienai iš jų taikant šią specifikaciją: 7140.5 Svetimžemių rūšių nėra.
5	<b>7160, Nekalkingi šaltiniai ir šaltiniuotos pelkės</b>		Bloga	Bendras buveinės „7160, Nekalkingi šaltiniai ir šaltiniuotos pelkės“ apsaugos tikslo plotas yra 1,2 ha, kuriame reikia atkurti gerą buveinės būklę.	Aptinkamos 7160a ir 7160b potipių buveinės. Taikomos visos GAB rinkinio kriterijų tikslinės vertės

6	<b>91D0, *Pelkiniai miškai</b>	BD I	Gera – 69 ha Bloga – 1,1 ha Potenciali buveinė – 62 ha	Bendras buveinės „91D0, Pelkiniai miškai“ apsaugos tikslo plotas yra 132,1 ha, kuriame reikia išsaugoti gerą būklę ne mažesniame kaip 69 ha plote, atkurti gerą būklę ne mažesniame kaip 1,1 ha plote ir pasiekti buveinės susiformavimą ne mažesniame kaip 62 ha plote.	Taikomos visos GAB rinkinio kriterijų tikslinės vertės.
7	<b>9010, *Vakarų taiga</b>	BD I	Potenciali buveinė	Bendras buveinės "9010, Vakarų taiga" apsaugos tikslo plotas yra 2,3 ha, kuriame reikia pasiekti buveinės susiformavimą.	Aptinkamas buveinės potipis "9010a, Vakarų taigos pušynai". Taikomos visos GAB rinkinio kriterijų tikslinės vertės.
8	Mėlynasis palemonas ( <i>Polemonium caeruleum</i> )	SRS	Augalas aptiktas 2024 m. Populiacijos būklė patenkinama		
9	Beržas keružis ( <i>Betula nana</i> )	SRS	Aptiktas 1989 m., 1991 m., 2015 m., 2020 m., 2024 m. m 4 skirtingose vietose. Nėra duomenų apie populiacijos būklę.		
10	Liekninis beržas ( <i>Betula humilis</i> )	SRS	Augalai aptikti 2024 m. Populiacijos būklė gera		
11	Karališkoji glindė ( <i>Pedicularis sceptrum-carolinum</i> )	SRS	Augalai aptikti 2019 m., nėra duomenų apie dabartinę populiacijos būklę		
12	Plačiažnyplis vėžys ( <i>Astacus astacus</i> )	SRS	Aptiktas 2011 m, Nėra duomenų apie populiacijos būklę.		

13	Pelkinis satyras ( <i>Oeneis jutta</i> )	SRS	Stebėta 2010 m., vertinama kaip gyvybinga populiacija, aptikta keliolika individų.		
14	Vakarinis kurtinys ( <i>Tetrao urogalus</i> )	PD I, SRS	2021 m. stebėtas praskrendantis patinas. Nėra duomenų apie populiacijos būklę.		
15	Eurazinis tetervinas ( <i>Tetrao tetrrix</i> )	SRS	Stebėtas 2020 m., girdėti ne mažiau nei 5 patinai, stebėta gyvai 3 paukščiai.		

Sutrumpinimai: BD – 1992 m. gegužės 21 d. Tarybos Direktyva 92/43/EEB dėl natūralių buveinių ir laukinės faunos bei floros apsaugos, I, II priedai

PD – 2009 m. lapkričio 30 d. Europos Parlamento ir Tarybos direktyva 2009/147/EB dėl laukinių paukščių apsaugos (kodifikuota redakcija), I priedas

SRS – Lietuvos Respublikos saugomų gyvūnų, augalų ir grybų sąrašas (<https://e-seimas.lrs.lt/portal/legalAct/lt/TAD/TAIS.219902/asr>); GAB – Europos Bendrijos svarbos natūralių buveinių ir rūšių buveinių geros apsaugos būklės kriterijai.

Pastaba: paryškinti vertybių pavadinimai, nurodyti apsaugos tiksluose.

4. Teritorijoje esantys miškai priskirti IIA miškų grupei. Miškai administruojami Valstybės įmonės Valstybinių miškų urėdijos (toliau – VĮ VMU) Nemenčinės ir Švenčionėlių regioninių padalinių (toliau – Padaliniai). Ežerai, jų pakrantės patenka į laisvos valstybinės žemės fondo žemės plotą, administruojamą Nacionalinės žemės tarnybos prie Aplinkos ministerijos (toliau – NŽT). Žemėnaudos tipai ir užimamai plotai pateikiami 2 lentelėje.

**2 lentelė.** Žemėnaudos pasiskirstymas

<b>Žemėnaudos rūšis</b>	<b>Plotas, ha</b>
Dirbama žemė	0,81
Ežerai	60,47
Ganyklos arba pievos	0,32
Keliai su danga be kieto pagrindo	0,04
Miškas	8,54
Miško želdiniai	285,03
Nenaudojama žemė	0,34
Pelkės	61,73

Savaiminis medynas	617,46
Upeliai, kanalai, drenažo grioviai	0,46
Kitos	0,6
Viso	1035,83

5. Buveinių gerai būklei atkurti svarbus tinkamas hidrologinis režimas. Todėl tik parengus hidrologinio režimo atkūrimo projektą ir jį įgyvendinus, galima tikėtis buveinių atsikūrimo. Įgyvendinant hidrologinio režimo atkūrimo projektą, svarbu pašalinti sumedėjusią augaliją iš pelkių buveinių, o buveinėje 91D0, \*Pelkiniai miškai – nebūdingų rūšių medžius (paliekamos pelkinių ekologinių formų pušys, medžiai su mikrobuveinėmis).

## II. PLANO TIKSLAI, UŽDAVINIAI, PRIEMONĖS, JŲ ĮGYVENDINIMO EILIŠKUMAS IR GALIMOS PRIEMONIŲ ALTERNATYVOS

6. Plano tikslas – atkurti palankią Europos Bendrijos (toliau – EB) svarbos natūralių buveinių apsaugos būklę: 7110, \*Aktyvios aukštapelkės (ne mažesniame nei 3,3 ha plote), 7120, Degradavusios aukštapelkės (ne mažesniame kaip 62 ha plote), 7140, Tarpinės pelkės ir liūnai (ne mažesniame kaip 13 ha plote), 7160, Nekalkingi šaltiniai ir šaltiniuotos pelkės (ne mažesniame kaip 1,2 ha plote), 91D0, \*Pelkiniai miškai (ne mažesniame kaip 1,1 ha plote) ir pasiekti susiformavimą buveinės 91D0, \*Pelkiniai miškai (ne mažesniame nei 62 ha plote), taip pat sudarant palankias sąlygas kitoms Teritorijoje saugomoms vertybėms.

**3 lentelė.** Priemonių įgyvendinimo planas (uždaviniai nurodyti prioriteto tvarka)

Plano uždavinys	Priemonės pavadinimas	Atsakinga institucija	Priemonės įvykdymo periodiškumas
1. Užtikrinti hidrologinio režimo stabilumą	1.1. parengti hidrologinio režimo atkūrimo projektą	Direkcija, VĮ VMU	I metai
	1.2. įgyvendinti hidrologinio režimo atkūrimo projektą	Direkcija, VĮ VMU	II-III metai
2. Sudaryti sąlygas atsikurti gerai buveinių 7110, *Aktyvios aukštapelkės 7120, Degradavusios aukštapelkės, 7140, Tarpinės pelkės ir liūnai būklei	2.1. kirsti sumedėjusią augaliją, pašalinti biomasę iš Teritorijos	Direkcija, VĮ VMU	II metai

	2.2. kirsti atžalas, kirsti ir/ar rauti jaunus medelius ir krūmus, pašalinti biomasę iš Teritorijos	VĮ VMU, Direkcija	III–V metai, vėliau pagal poreikį, bet ne rečiau nei kas antri metai
3. Sudaryti sąlygas atsikurti gerai buveinės 7160, Nekalkingi šaltiniai ir šaltiniuotos pelkės būklei	3.1. kirsti sumedėjusią augaliją, pašalinti biomasę iš Teritorijos	Direkcija, VĮ VMU	II metai
	3.2. pjauti nendres, pašalinti biomasę iš Teritorijos	Direkcija, VĮ VMU	II–V metai
	3.3. kirsti atžalas, kirsti ir/ar rauti jaunus medelius ir krūmus, pašalinti biomasę iš Teritorijos	VĮ VMU, Direkcija	III–V metai, vėliau pagal poreikį bet ne rečiau nei kas antri metai
4. Sudaryti sąlygas atsikurti gerai buveinės 91D0, *Pelkiniai miškai būklei	4.1. kirsti beržus ir intensyviai augančias pušis, rauti jaunus medelius, pašalinti biomasę iš Teritorijos	Direkcija, VĮ VMU	II metai
	4.2. kirsti beržų atžalas, kirsti ir/ar rauti jaunus medelius ir krūmus, pašalinti biomasę iš Teritorijos	VĮ VMU, Direkcija	III–V metai, vėliau pagal poreikį bet ne rečiau nei kas antri metai
5. Užtikrinti gerą mėlyno palemono buveinę	5.1. kirsti sumedėjusią augaliją, pašalinti biomasę iš Teritorijos	Direkcija, VĮ VMU	II metai
	5.2. kirsti atžalas, kirsti ar rauti jaunus medelius ir krūmus, pašalinti biomasę iš Teritorijos	VĮ VMU, Direkcija	III–V metai, vėliau pagal poreikį bet ne rečiau nei kas antri metai

## 7. Informacija apie priemonių įgyvendinimą:

**1 uždavinys, 1.1., 1.2 priemonės.** Hidrologinio režimo atkūrimo projekte vertinama visa Teritorija. Hidrologinio režimo atkūrimas turės teigiamos įtakos visų tipų buveinėms, įskaitant ir buveinėms 91D0, \*Pelkiniai miškai. Aukštesnis vandens lygis pristabdys durpių mineralizaciją. Svarbu palaikyti gruntinio vandens lygį kiek galima arčiau durpės paviršiaus, taip užtikrinant teigiamą poveikį EB svarbos buveinių būklei. Hidrologinio režimo atkūrimo projekto rengimo metu įvertinama, kokią įtaką, kokiam plote EB svarbos buveinėms turės siūlomi tvenkimai, taip pat kaip tai gali paveikti privačios nuosavybės sklypus, ar kertami medžiai gali būti panaudojami patvankų statybai ir kiti klausimai. Pirmiausia parengiamas ir įvertinamas hidrologinio režimo atkūrimo

projektas. Įvertinama, ar sekančiais metais gali vykti kirtimai kartu su hidrologinio režimo atstatymo projekto įgyvendinimu, kuris gali būti atkuriamas ir III Plano įgyvendinimo metais (po 2.1., 3.1., 4.1., 5.1 priemonių įgyvendinimo). Siektina, kad tarp kirtimo darbų ir hidrologinio režimo atkūrimo įgyvendinimo būtų kuo trumpesnis laikotarpis, kad aukštesnis vandens lygis sumažintų atžalų ataugimo tikimybę.

**2 uždavinys, 2.1., 2.2. priemonės, 1–13, 7a, 8a, 11a, 13a tvarkymo plotai.** Buveinių 7110, \*Aktyvios aukštapelkės, 7120, Degradavusios aukštapelkės, 7140, Tarpinės pelkės plotuose siūloma iškirsti visą sumedėjusią augaliją, išskyrus lieknią beržą ir ją pašalinti iš Teritorijos. Beržus kirsti kuo žemiau, kelmus skersai perpjauti ir/arba nukapati ar apipjaustyti žievę. Šios priemonės padės atsikurti buveinei 7110, \*Aktyvios aukštapelkės iš buveinės 7120, Degradavusios aukštapelkės, taip pat bus pagerinta esamos buveinės 7110, \*Aktyvios aukštapelkės būklė. Palikti pelkinių ekologinių formų medžius (pušys, kurių sulėtėjęs augimas dėl mineralinių maisto medžiagų trūkumo). Po metų kirsti su kelmo žieve beržų atžalas, kirsti ar rauti jaunus medelius ir krūmus, išskyrus lieknią beržą. Šias priemones įgyvendinti bent 2–3 metus iš eilės, vėliau – pagal poreikį bei išvežti biomasę iš Teritorijos. Esant ypač nepalankioms sąlygoms biomasei šalinti iš Teritorijos, įvertinti galimybę ją šalinti į griovius. Pavyzdžiui, šalinti biomasę į ištekamąjį griovį Acinto ežero pietrytinėje pusėje, taip pat į griovį M-4 ištekančią iš Perūno ežero pietinėje dalyje. Sprendimą kartu priimti vertinant hidrologinio režimo atkūrimo parengtą projektą. Tinkamiausios sąlygos darbams atlikti būtų esant įšalui, tačiau dažnai jis nesusiformuoja. Todėl siūloma medžių ir jų atžalų kirtimus atlikti tik su spec. technika, ar rankiniu būdu, nuo rugsėjo 1 d. iki sausio 1 d., siekiant kuo mažesnio poveikio buveinėms, taip pat Teritorijoje aptinkamiems euraziniams tetervinams. 6, 7, 7a, 8, 8a, 9, 10, 11, 11a tvarkymo plotuose darbai gali vykti kartu su 3 uždavinio priemonių įgyvendinimu (nuo liepos 15 iki rugsėjo 1 d.). Svarbu, kad technikos judėjimas, biomasės šalinamas vykėtų į pietinę pusę (link Svirkiškės kaimo), taip vengiant trikdymo šiaurinėje dalyje aptinkamiems retiems paukščiams. Dalis tvarkymo plotų patenka į laisvos valstybinės žemės fondo žemės plotą, todėl gamtotvarkos priemonės būtų įgyvendinamos tik gavus NŽT pritarimą.

**3 uždavinys, 3.1.–3.2. priemonės, 14-17, 15a, 16a, 17a tvarkymo plotai.** Buveinės 7160, Nekalkingi šaltiniai ir šaltiniuotos pelkės plotuose šalinti nendres, sumedėjusią augaliją. Nendres pjauti nuo liepos 15 iki rugsėjo 1 d., kartu iškertant ir sumedėjusią augaliją ir pašalinti biomasę iš Teritorijos. Sekančiais metais kirsti su žieve atžalas, kirsti ar rauti jaunus medelius ir krūmus, šias priemones įgyvendinti bent 2–3 metus iš eilės, vėliau – pagal poreikį bei išvežti biomasę iš Teritorijos. Darbus atlikti tik su specialia technika ar rankiniu būdu, siekiant kuo mažesnio poveikio buveinėms. Dalis tvarkymo plotų patenka į laisvos valstybinės žemės fondo žemės plotą, todėl gamtotvarkos priemonės būtų įgyvendinamos tik gavus NŽT pritarimą.

**4 uždavinys, 4.1.–4.2. priemonės, 18-22 tvarkymo plotai.** Buveinėje 91D0, \*Pelkiniai miškai kirsti visus beržus, kuo žemiau, prie pat durpių klodo paviršiaus. Beržų kelmus papildomai perpjauti ir/ar apipjaustyti ar apkapati žievę (siekiant kuo mažesnio atžėlimo). Taip pat kirsti greitai augančias pušis, kurios taip pat skatina didesnę drėgmės garinimą. Kirsti pušis iki minimalaus 0,3 skalsumo, paliekant pelkines pušies ekologines formas (pušys, kurių sulėtėjęs augimas dėl mineralinių maisto medžiagų trūkumo). Vėliau kirsti su žieve atžalas, taip pat kirsti ar rauti jaunus medelius ir krūmus (taip neleidžiant tankėti medynui) geriausia bent 2–3 metus iš eilės, vėliau pagal poreikį bei išvežti biomasę iš Teritorijos. Tinkamiausios sąlygos darbams atlikti būtų esant įšalui, tačiau dažnai jis nesusiformuoja. Todėl siūloma medžių ir jų atžalų kirtimus atlikti tik su spec.

technika, ar rankiniu būdu, nuo rugsėjo 1 d. iki sausio 1 d., siekiant kuo mažesnio poveikio buveinėms, taip pat šioje Teritorijoje aptinkamiems euraziniams tetervinams.

**5 uždavinys, 5.1.–5.2. priemonės, 23–24 tvarkymo plotai.** 2024 m. aptikta mėlynojo palemono augavietė. Augalo gerai būklei užtikrinti būtina kontroliuoti krūmų, medžių plitimą link augavietės ir pačioje augavietėje. Kirsti visą sumedėjusią augaliją, pašalinti biomasę iš Teritorijos. Darbus atlikti nuo spalio 1 d. iki sausio 1 d.

Buveinės 91D0, \*Pelkiniai miškai taip pat pelkių buveinių tvarkymo priemonių įgyvendinimas tvarkymo darbai turės teigiamos įtakos eurazinio tetervino, pelkinio satyro populiacijai. 3 lentelėje įgyvendinimo terminas ar periodiškumas gali būti koreguojamas priklausomai nuo gamtotvarkos priemonių įgyvendinimo eiliškumo keitimo būtinybės.

**4 lentelė.** Informacija apie tvarkymo plotus

Tvarkymo ploto Nr.	Tvarkytinas plotas, ha	Europos Bendrijos svarbos natūralios buveinės kodas, jos užimamas plotas ( pažymint, kurioms buveinėms nustatyti apsaugos tikslai)	Saugomos rūšys, rūšies buveinės užimamas plotas ar individų skaičius ( pažymint, kurios rūšys yra Europos Bendrijos svarbos ir kurioms nustatyti apsaugos tikslai)	Žemės nuosavybės forma (valstybinė ar privati), valstybinės žemės valdytojai (jei valdytojas VĮ Valstybinių miškų urėdija - įrašomas ir regioninis padalinys)	Žemės naudmenos, jų užimami plotai	Miško kvartalų ir sklypų Nr., miškų grupė	Gamtinės sąlygos ir kitos tvarkymui svarbios aplinkybės
1	5,53	<b>7120</b> 5,53 ha	Pelkinis satyras (4,98)	Valstybinė, VĮ VMU Švenčionėlių regioninis padalinys	Miško želdiniai (0,31) Savaiminis medynas (3,48) Pelkė (1,74)	179 (3,4,5,11,12, 16,24)	Privažiavimas geras, plote drėgna
2	2,95	<b>7120</b> 2,95 ha	Pelkinis satyras (2,81)	Valstybinė, VĮ VMU Švenčionėlių regioninis padalinys	Savaiminis medynas (0.13); Pelkė (2,82)	179 (22,23)	Drėgna
3	13,2	<b>7120</b> 13,2 ha		Valstybinė, VĮ VMU Švenčionėlių regioninis padalinys	Miško želdiniai (0.308) Savaiminis medynas (8.974) Pelkė (3,92)	129 (13,14,15,19, 20), 137 (1,2,3,4,6,9)	Drėgna, privažiavimas blogas – šlapia
4	40,84	<b>7120</b> 40,84 ha	Eurazinis tetervinas (27,62) Pelkinis satyras (40,84)	Valstybinė, VĮ VMU Nemenčinės/Švenčionėlių regioniniai padaliniai	Miško želdiniai (0,01) Savaiminis medynas (7,11) Pelkė (33,72)	30 (23), 45 (7,17); 179 (18,24,26), 182 (1,2,24)	Drėgna, privažiavimas blogas – šlapia

5	3,34	<b>7110</b> 3,34 ha		Valstybinė, VĮ VMU Švenčionėlių regioninis padalinys	Savaiminis medynas (0,13) Pelkė (3,21)	129 (20), 137 (3)	Drėgna, privažiavimas blogas – šlapia
6	3,51	<b>7140</b> 3,51 ha		Valstybinė, VĮ VMU Švenčionėlių regioninis padalinys	Savaiminis medynas (3,16) Pelkė (0,01) Miško pelkė (0,34)	137 (15,16,17,24, 30), 138 (11,12,14)	Drėgna
7	0,48	<b>7140</b> 0,47 ha		Valstybinė, VĮ VMU Švenčionėlių regioninis padalinys	Savaiminis medynas (0,41) Pelkė (0,07)	137 (30) 180 (6)	Drėgna
7a	0,16	<b>7140</b> <b>0,13</b> <b>ha</b>		Valstybinė, NŽT*	Ežerai (0,13) Pelkės (0,03)		Šlapia, vanduo
8	0,16	<b>7140</b> 0,16 ha		Valstybinė, VĮ VMU Švenčionėlių regioninis padalinys	Savaiminis medynas (0,16)	181 (4)	Drėgna
8a	0,07	<b>7140</b> <b>0,07</b> <b>ha</b>		Valstybinė, NŽT*	Ežerai (0,07) Pelkės (0,002)		Šlapia, vanduo
9	0,51	<b>7140</b> 0,51 ha		Valstybinė, VĮ VMU Švenčionėlių regioninis padalinys	Savaiminis medynas (0,51)	181 (12,3,4)	Drėgna
10	0,41	<b>7140</b> 0,41 ha		Valstybinė, VĮ VMU Švenčionėlių regioninis padalinys	Savaiminis medynas (0,41)	181 (12,4)	Drėgna
11	3,62	<b>7140</b> 3,62 ha		Valstybinė, VĮ VMU Švenčionėlių regioninis padalinys	Savaiminis medynas (3,62)	138 (21), 181 (4,5)	Šlapia
11a	0,11	<b>7140</b> <b>0,1</b> <b>ha</b>		Valstybinė, NŽT	Ežerai (0,06) Pelkės (0,05)		Šlapia

12	0,24	<b>7140</b> 0,24 ha	Pelkinis satyras (0, 13)	Valstybinė, VĮ VMU Nemenčinės regioninis padalinys	Miško želdiniai (0.017); Savaiminis medynas (0.074); Miško pelkė (0,15)	30 (11,12,23)	Sausa
13	3,83	<b>7140</b> 3,83 ha	Pelkinis satyras (0,08)	Valstybinė, VĮ VMU Nemenčinės regioninis padalinys	Miško želdiniai (0.020); Savaiminis medynas (1.859); Pelkė (1,95)	72 (9,10,11,12,1 3,14,15,21,2 6,29)	Sausa
13a	0,09	<b>7140 0,08</b> <b>ha</b> <b>3160</b> <b>0,002 ha</b>	Pelkinis satyras (0,09)	Valstybinė, NŽT*	Ežerai (0,021); Pelkės (0,069)		Šlapia, vanduo
14	0,36	<b>7160</b> 0,36 ha		Valstybinė, VĮ VMU Švenčionėlių regioninis padalinys	Pelkė (0,36)	137 (30)	Sausa
15	0,42	<b>7160</b> 0,42 ha		Valstybinė, VĮ VMU Švenčionėlių regioninis padalinys	Pelkė (0,42)	137 (30)	Drėgna
15a	0,07	<b>7160 0,06</b> <b>ha</b>		Valstybinė, NŽT*	Ežerai (0,04) Pelkės (0,03)		Šlapia
16	0,18	<b>7160</b> 0,24 ha		Valstybinė, VĮ VMU Švenčionėlių regioninis padalinys	Savaiminis medynas (0,18)	180 (6), 181 (1)	Sausa
16a	0,06	<b>7160 0,06</b> <b>ha</b>		Valstybinė, NŽT*	Ežerai (0,06)		Šlapia
17	0,07	<b>7160</b> 0,07 ha		Valstybinė, VĮ VMU Švenčionėlių regioninis padalinys	Savaiminis medynas (0,07)	181 (1,2)	Drėgna
17a	0,13	<b>7160 0,11</b> <b>ha</b>		Valstybinė, NŽT*	Ežerai (0,1) Miškas (0,03)		Šlapia

18	2,24	<b>91D0</b> 2,24 ha	Pelkinis satyras (0,22)	Valstybinė, VĮ VMU Švenčionėlių regioninis padalinys	Miško želdiniai (0,22) Savaiminis medynas (2,02)	179 (14,15,19,20,21,22,25)	Sausa
19	4,16	<b>91D0</b> 4,16 ha	Eurazinis tetervinas (1,22); Pelkinis satyras (4,16)	Valstybinė, VĮ VMU Švenčionėlių regioninis padalinys	Savaiminis medynas (0,11) Pelkė (4,05)	179 (30), 179 (24)	Šlapia
20	55,14	<b>91D0</b> 55,14 ha	Eurazinis tetervinas (34,04); Pelkinis satyras (52,46)	Valstybinė, VĮ VMU Nemenčinės/Švenčionėlių regioniniai padaliniai	Miško želdiniai (0,02) Savaiminis medynas (49,83) Pelkė (5,29)	30 (10,11,18,23), 45 (5,6,7,10,11,16), 179 (24); 182 (1)	Drėgna
21	1,02	<b>91D0</b> 1 ha	Pelkinis satyras (0,08)	Valstybinė, VĮ VMU Švenčionėlių regioninis padalinys	Miško želdiniai (0,03) Savaiminis medynas (0,99)	179 (21,29,31)	Drėgna
22	1,14	<b>91D0</b> 1,14 ha	Pelkinis satyras (1,11)	Valstybinė, VĮ VMU Švenčionėlių regioninis padalinys	Savaiminis medynas (1,08) Pelkė (0,06)	179 (14,18,24,25)	Drėgna
23	0,03		Mėlynasis palemonas	Valstybinė, VĮ VMU Švenčionėlių regioninis padalinys	Savaiminis medynas (0,03)	181 (4)	Sausa
24	0,11		Mėlynasis palemonas	Valstybinė, VĮ VMU Švenčionėlių regioninis padalinys	Savaiminis medynas (0,11)	181 (4,8)	Sausa

*Pastaba: paryškinti EB svarbos buveinių kodai, nurodyti Apsaugos tiksluose. Miško grupės, kita miškotvarkos informacija pateikiama III skyriuje.*

*\*Tvarkymo plotai patikėjimo teise valdomi NŽT.*

### III. INFORMACIJA APIE PRIEMONES VALSTYBINIUOSE MIŠKUOSE

8. Plane išskirtuose tvarkymo plotuose, kurie patenka į valstybinės reikšmės miškus, projektuojami biologinės įvairovės palaikymo miško kirtimai bei kitos priemonės (biomasės šalinimas, atvirų buveinių palaikymas ir kt.). Vadovaujantis Miško kirtimų taisyklėmis, patvirtintomis Lietuvos Respublikos aplinkos ministro 2010 m. sausio 27 d. įsakymu Nr. D1-79 „Dėl Miško kirtimų taisyklių patvirtinimo“, biologinės įvairovės palaikymo miško kirtimai skirti reguliuoti miškuose augančių uogienojų ir vaistinių augalų apšvietimo sąlygas, saugomų rūšių ir (arba) Europos Bendrijos svarbos natūralių buveinių gerai apsaugos būklei išsaugoti, atkurti, sudaryti sąlygas buveinės suformavimui, gerinti medžiojamųjų gyvūnų mitybos sąlygas, reguliuoti vandens telkinių pakrančių apaugimą, saugoti pelkes, smėlynus ir kitus plotus nuo apaugimo sumedėjusia augalija ir kitoms gamtotvarkos priemonėms, numatytoms vidinės miškotvarkos projektų sudedamosiomis dalimis priskirtuose gamtotvarkos planuose, tikslinėse programose, veiksmų planuose, saugomų rūšių apsaugos ir veiksmų planuose, invazinių rūšių gausos reguliavimo veiksmų planuose ar medžioklėtvarkos projektuose, invazinių rūšių gausai reguliuoti. Buveinių apsaugai svarbių teritorijų sąrašo, patvirtinto Lietuvos Respublikos aplinkos ministro 2018 m. balandžio 19 d. įsakymu Nr. D1-317 „Dėl buveinių apsaugai svarbių teritorijų nustatymo“, prieduose nurodytų gamtinių buveinių ribose, kuriose numatyta atkurti gerą buveinės būklę ar pasiekti buveinės susiformavimą, biologinės įvairovės palaikymo kirtimai projektuojami vidinės miškotvarkos projektuose ir kai jie nenumatyti gamtotvarkos planuose, tikslinėse programose, veiksmų planuose, saugomų rūšių apsaugos ir veiksmų planuose, invazinių rūšių gausos reguliavimo veiksmų planuose pagal šiuo įsakymu buveinėms patvirtintus geros apsaugos būklės kriterijus.

Vadovaujantis Aprašo 20 punkto reikalavimais, šis Planas viešinamas ir papildomai derinamas, tvirtinamas ir skelbiamas vadovaujantis Vidinės miškotvarkos projektų rengimo taisyklėmis, patvirtintomis Lietuvos Respublikos aplinkos ministro 2006 m. rugsėjo 1 d. įsakymu Nr. D1-406 „Dėl Miškų tvarkymo schemų ir Vidinės miškotvarkos projektų rengimo taisyklių patvirtinimo“.

Šio Plano sprendiniai (ta apimtimi, kuria patenka į regioninio padalinio administruojamą teritoriją) priskiriami valstybės įmonės Valstybinių miškų urėdijos patikėjimo teise valdomų Švenčionėlių regioninio padalinio administruojamų miškų vidinės miškotvarkos projekto, patvirtinto Valstybinių miškų tarnybos direktoriaus 2021 m. kovo 12 d. įsakymu Nr. 76-21-V ir valstybės įmonės Valstybinių miškų urėdijos patikėjimo teise valdomų Nemenčinės regioninio padalinio administruojamų miškų vidinės miškotvarkos projekto, patvirtinto Valstybinių miškų tarnybos direktoriaus 2021 m. balandžio 2 d. įsakymu Nr. 118-21-V, sudedamosioms dalims.

Pagal Planą, biologinės įvairovės palaikymo miško kirtimai numatyti Švenčionėlių ir Nemenčinės regioniniuose padaliniuose. Sarios girininkijoje (Švenčionėlių RP) kirtimai bus vykdomi 26,55 ha plote, o iškertamas tūris sieks iki 2412 m<sup>3</sup>. Žaliašilio girininkijoje (Nemenčinės RP) kirtimai apims 58,83 ha plotą, o iškertamas tūris bus iki 3343 m<sup>3</sup>.

Bendras biologinės įvairovės palaikymo miško kirtimais apimamas plotas – 85,38 ha, iškertamas tūris – apie 5755 m<sup>3</sup>. Kirtimai numatyti tvarkymo plotuose Nr. 1 (3,79 ha), Nr. 2 (0,13 ha), Nr. 3 (9,28 ha), Nr. 4 (7,12 ha), Nr. 5 (0,13 ha), Nr. 6 (3,16 ha), Nr. 7 (0,41 ha), Nr. 8 (0,16 ha), Nr. 9 (0,51 ha), Nr. 10 (0,41 ha), Nr. 11 (3,62 ha), Nr. 12 (0,09 ha), Nr. 13 (1,88 ha), Nr. 16 (0,18 ha), Nr. 17 (0,07 ha), Nr. 18 (2,24 ha), Nr. 19 (0,11 ha), Nr. 20 (49,85 ha), Nr. 21 (1,02 ha), Nr. 22 (1,08

ha), Nr. 23 (0,03 ha), Nr. 24 (0,11 ha). Atlikus biologinės įvairovės palaikymo kirtimus atvirose buveinėse, miškas atkuriamas nebus. Įgyvendinus gamtotvarkos priemones, medyno rūšinė sudėtis pakis pelkinėse augavietėse – dominuos pelkinių ekologinių formų pušys, sumažės beržo ir intensyviai augančių pušų dalis. Medynų sanitarinei būklei žymaus poveikio nebus. Detalus kirtimų įgyvendinimo eigos aprašymas pateikiamas skyrelyje „Informacija apie uždavinių įgyvendinimą“. Sklypai, kuriuose projektuojami gamtotvarkos darbai nurodyti 5 lentelėje. Tvarkymo plotų lokalizacija VĮ VMU Švenčionėlių ir Nemenčinės regioninių padalinių patikėjimo teise valdomuose valstybinės reikšmės miškuose pateikiama grafinėje dalyje.

Priskiriant Plane numatytas priemones vidinės miškotvarkos projekto sudedamajai daliai, patvirtintos kirtimų normos nebus keičiamos.

**5 lentelė.** Projektuojami biologinės įvairovės palaikymo miško kirtimai ir kitos tvarkymo priemonės valstybinės reikšmės miškuose

Tvarkymo plotas								Tūris 1 ha, m <sup>3</sup>	Kirtimo intensyvumas %	Iškertamas tūris, m <sup>3</sup>	Priemonės pavadinimas (aprašymas)
Nr.	Kv.	Skł.	Rūšinė sudėtis arba žemės naudmena	Augavietė	Miško grupė	Sklypo plotas, ha	Tvarkymo plotas sklype, ha				
<b>Švenčionėlių regioninis padalinys Sarios girininkija</b>											
1	179	3	10P	Nbl	IIA	4	0,07	354	100	25	<b>Biologinės įvairovės palaikymo miško kirtimai</b> (2.1. kirsti sumedėjusių augaliją, pašalinti biomasę iš Teritorijos) <b>Sumedėjusios augalijos šalinimas pelkėje</b> (2.1. kirsti sumedėjusių augaliją, pašalinti biomasę iš Teritorijos) <b>Atvirų buveinių palaikymas</b> (2.2 kirsti atžalas, kirsti ir/ar rauti jaunus medelius ir krūmus, pašalinti biomasę iš Teritorijos)
1	179	4	10P	Pbn	IIA	0,5	0,49	97	100	48	
1	179	5	10P	Nbl	IIA	6,9	0,20	292	100	58	
1	179	11	10P	Pb	IIA	3,3	2,96	26	100	77	
1	179	12	8B 2P	Lbl	IIA	1,1	0,03	193	100	6	
1	179	16	4P 3E 3B	Nbl	IIA	4,1	0,04	198	100	8	
1	179	24	Pelkė	Pa	IIA	29	1,74				
<b>Iš viso:</b>							<b>5,53</b>			<b>222</b>	
2	179	22	9P 1P	Pb	IIA	2	0,13	229	100	30	<b>Biologinės įvairovės palaikymo miško kirtimai</b> (2.1. kirsti sumedėjusių augaliją, pašalinti biomasę iš Teritorijos) <b>Sumedėjusios augalijos šalinimas pelkėje</b> (2.1. kirsti sumedėjusių augaliją, pašalinti biomasę iš Teritorijos) <b>Atvirų buveinių palaikymas</b> (2.2 kirsti atžalas, kirsti ir/ar rauti jaunus medelius ir krūmus, pašalinti biomasę iš Teritorijos)
2	179	23	Pelkė	Pa	IIA	2,9	2,82				
<b>Iš viso:</b>							<b>2,95</b>			<b>30</b>	
3	129	13	8B 2P	Lbl	IIA	1,6	0,02	276	100	6	<b>Biologinės įvairovės palaikymo miško kirtimai</b> (2.1. kirsti sumedėjusių augaliją, pašalinti biomasę iš Teritorijos) <b>Atvirų buveinių palaikymas</b> ((2.2 kirsti atžalas, kirsti ir/ar rauti jaunus medelius ir krūmus, pašalinti biomasę iš Teritorijos)
3	129	14	8P 2B	Pb	IIA	1,2	0,90	115	100	104	
3	129	15	10P	Nal	IIA	6,3	0,29	291	100	84	
3	129	19	9P 1B	Nbl	IIA	1,2	0,32	157	100	50	
3	129	20	10P	Pb	IIA	6,7	6,60	96	100	634	
3	137	1	4P 2P 4B	Nbl	IIA	0,4	0,01	155	100	2	
3	137	2	10P	Pb	IIA	0,8	0,26	209	100	54	
3	137	3	Pelkė	Pa	IIA	7,1	3,92				

Tvarkymo plotas								Tūris 1 ha, m <sup>3</sup>	Kirtimo intensyvumas %	Iškertamas tūris, m <sup>3</sup>	Priemonės pavadinimas (aprašymas)
Nr.	Kv.	Skl.	Rūšinė sudėtis arba žemės naudmena	Augavietė	Miško grupė	Sklypo plotas, ha	Tvarkymo plotas sklype, ha				
3	137	4	7P 2P 1B	Pb	IIA	1,5	0,39	169	100	66	<b>Biologinės įvairovės palaikymo miško kirtimai</b> (2.1. kirsti sumedėjusių augaliją, pašalinti biomasę iš Teritorijos) <b>Atvirų buveinių palaikymas</b> (2.2 kirsti atžalas, kirsti ir/ar rauti jaunus medelius ir krūmus, pašalinti biomasę iš Teritorijos)
3	137	6	10P	Nbl	IIA	1,1	0,01	332	100	3	
3	137	9	9P 1B	Pb	IIA	0,7	0,48	199	100	96	
<b>Iš viso:</b>							<b>13,20</b>			<b>1099</b>	
4	179	18	9P 1P	Pb	IIA	0,9	0,03	129	100	4	<b>Biologinės įvairovės palaikymo miško kirtimai</b> (2.1. kirsti sumedėjusių augaliją, pašalinti biomasę iš Teritorijos) <b>Sumedėjusios augalijos šalinimas pelkėje</b> (2.1. kirsti sumedėjusių augaliją, pašalinti biomasę iš Teritorijos) <b>Atvirų buveinių palaikymas</b> (2.2 kirsti atžalas, kirsti ir/ar rauti jaunus medelius ir krūmus, pašalinti biomasę iš Teritorijos)
4	179	24	Pelkė	Pa	IIA	29	17,44				
4	179	26	10P	Nbl	IIA	0,9	0,02	311	100	6	
4	182	1	Pelkė	Pa	IIA	19,1	16,28				
4	182	2	8P 2P	Pb	IIA	2	0,03	303	100	9	
4	182	24	10P	Pb	IIA	1	0,03	228	100	7	
<b>Iš viso:</b>							<b>33,83</b>			<b>26</b>	
5	129	20	10P	Pb	IIA	6,7	0,13	96	100	12	<b>Biologinės įvairovės palaikymo miško kirtimai</b> (2.1. kirsti sumedėjusių augaliją, pašalinti biomasę iš Teritorijos) <b>Sumedėjusios augalijos šalinimas pelkėje</b> (2.1. kirsti sumedėjusių augaliją, pašalinti biomasę iš Teritorijos) <b>Atvirų buveinių palaikymas</b> (2.2 kirsti atžalas, kirsti ir/ar rauti jaunus medelius ir krūmus, pašalinti biomasę iš Teritorijos)
5	137	3	Pelkė	Pa	IIA	7,1	3,21				
<b>Iš viso:</b>							<b>3,34</b>			<b>12</b>	
6	137	15	10P	Pc	IIA	1,2	0,19	140	100	27	<b>Biologinės įvairovės palaikymo miško kirtimai</b> (2.1. kirsti sumedėjusių augaliją, pašalinti biomasę iš Teritorijos) <b>Sumedėjusios augalijos šalinimas pelkėje</b> (2.1. kirsti sumedėjusių augaliją, pašalinti biomasę iš Teritorijos)
6	137	16	6B 4P	Pc	IIA	0,8	0,04	104	100	4	
6	137	17	8P 2B	Pb	IIA	3,2	2,85	46	100	131	
6	137	24	9P 1P	Pcn	IIA	1,2	0,05	250	100	13	
6	137	30	Pelkė	Pc	IIA	1,4	0,01	0			

Tvarkymo plotas								Tūris 1 ha, m <sup>3</sup>	Kirtimo intensyvumas %	Iškertamas tūris, m <sup>3</sup>	Priemonės pavadinimas (aprašymas)	
Nr.	Kv.	Skl.	Rūšinė sudėtis arba žemės naudmena	Augavietė	Miško grupė	Sklypo plotas, ha	Tvarkymo plotas sklype, ha					
6	138	11	9P 1B IIa. 10E	Pcn	IIA	2,5	0,02	326	100	7	<b>Atvirų buveinių palaikymas</b> (2.2 kirsti atžalas, kirsti ir/ar rauti jaunos medelius ir krūmus, pašalinti biomasę iš Teritorijos)	
6	138	12	10B	Pc	IIA	2,1	0,01	161	100	2		
6	138	14	Miško pelkė	Pc	IIA	0,9	0,34	0				
<b>Iš viso:</b>							<b>3,51</b>			<b>184</b>		
7	137	30	Pelkė	Pc	IIA	1,4	0,07	0			<b>Biologinės įvairovės palaikymo miško kirtimai</b> (2.1. kirsti sumedėjusių augaliją, pašalinti biomasę iš Teritorijos) <b>Sumedėjusios augalijos šalinimas pelkėje</b> (2.1. kirsti sumedėjusių augaliją, pašalinti biomasę iš Teritorijos)	
7	180	6	7P 3B	Pc	IIA	2,8	0,41	168	100	69		<b>Atvirų buveinių palaikymas</b> (2.2 kirsti atžalas, kirsti ir/ar rauti jaunos medelius ir krūmus, pašalinti biomasę iš Teritorijos)
<b>Iš viso:</b>							<b>0,48</b>				<b>69</b>	
8	181	4	7B 3P	Pa	IIA	8,4	0,16	17	100	3	<b>Biologinės įvairovės palaikymo miško kirtimai</b> (2.1. kirsti sumedėjusių augaliją, pašalinti biomasę iš Teritorijos) <b>Atvirų buveinių palaikymas</b> (2.2 kirsti atžalas, kirsti ir/ar rauti jaunos medelius ir krūmus, pašalinti biomasę iš Teritorijos)	
<b>Iš viso:</b>							<b>0,16</b>				<b>3</b>	
9	181	3	9B 1P	Pc	IIA	2	0,01	116	100	1	<b>Biologinės įvairovės palaikymo miško kirtimai</b> (2.1. kirsti sumedėjusių augaliją, pašalinti biomasę iš Teritorijos) <b>Atvirų buveinių palaikymas</b> (2.2 kirsti atžalas, kirsti ir/ar rauti jaunos medelius ir krūmus, pašalinti biomasę iš Teritorijos)	
9	181	4	7B 3P	Pa	IIA	8,4	0,47	17	100	8		
9	181	12	8B 2P	Pc	IIA	5,1	0,03	107	100	3		
<b>Iš viso:</b>							<b>0,51</b>				<b>12</b>	

Tvarkymo plotas								Tūris 1 ha, m <sup>3</sup>	Kirtimo intensyvumas %	Iškertamas tūris, m <sup>3</sup>	Priemonės pavadinimas (aprašymas)	
Nr.	Kv.	Skł.	Rūšinė sudėtis arba žemės naudmena	Augavietė	Miško grupė	Sklypo plotas, ha	Tvarkymo plotas sklype, ha					
10	181	4	7B 3P	Pa	IIA	8,4	0,40	17	100	7	<b>Biologinės įvairovės palaikymo miško kirtimai</b> (2.1. kirsti sumedėjusių augaliją, pašalinti biomasę iš Teritorijos) <b>Atvirų buveinių palaikymas</b> (2.2 kirsti atžalas, kirsti ir/ar rauti jaunus medelius ir krūmus, pašalinti biomasę iš Teritorijos)	
10	181	12	8B 2P	Pc	IIA	5,1	0,01	107	100	1		
<b>Iš viso:</b>							<b>0,41</b>			<b>8</b>		
11	138	21	10B	Pc	IIA	0,9	0,26	98	100	25	<b>Biologinės įvairovės palaikymo miško kirtimai</b> (2.1. kirsti sumedėjusių augaliją, pašalinti biomasę iš Teritorijos) <b>Atvirų buveinių palaikymas</b> (2.2 kirsti atžalas, kirsti ir/ar rauti jaunus medelius ir krūmus, pašalinti biomasę iš Teritorijos)	
11	181	4	7B 3P	Pa	IIA	8,4	3,34	17	100	57		
11	181	5	10B	Pc	IIA	2,1	0,02	127	100	1		
<b>Iš viso:</b>							<b>3,62</b>			<b>85</b>		
14	137	30	Pelkė	Pc	IIA	1,4	0,36				<b>Sumedėjusios augalijos šalinimas pelkėje</b> (3.1. kirsti sumedėjusių augaliją, pašalinti biomasę iš Teritorijos) <b>Atvirų buveinių palaikymas</b> (3.2. pjauti nendres, pašalinti biomasę iš Teritorijos) (3.3. kirsti atžalas, kirsti ir/ar rauti jaunus medelius ir krūmus, pašalinti biomasę iš Teritorijos)	
<b>Iš viso:</b>								<b>0,36</b>				
15	137	30	Pelkė	Pc	IIA	1,4	0,42				<b>Sumedėjusios augalijos šalinimas pelkėje</b> (3.1. kirsti sumedėjusių augaliją, pašalinti biomasę iš Teritorijos) <b>Atvirų buveinių palaikymas</b> (3.2. pjauti nendres, pašalinti biomasę iš Teritorijos) (3.3. kirsti atžalas, kirsti ir/ar rauti jaunus medelius ir krūmus, pašalinti biomasę iš Teritorijos)	
<b>Iš viso:</b>								<b>0,42</b>				

Tvarkymo plotas								Tūris 1 ha, m <sup>3</sup>	Kirtimo intensyvumas %	Iškertamas tūris, m <sup>3</sup>	Priemonės pavadinimas (aprašymas)
Nr.	Kv.	Skl.	Rūšinė sudėtis arba žemės naudmena	Augavietė	Miško grupė	Sklypo plotas, ha	Tvarkymo plotas sklype, ha				
16	180	6	7P 3B	Pc	IIA	2,8	0,17	168	100	29	<b>Biologinės įvairovės palaikymo miško kirtimai</b> (3.1. kirsti sumedėjusią augaliją, pašalinti biomasę iš Teritorijos) <b>Atvirų buveinių palaikymas</b> (3.2. pjauti nendres, pašalinti biomasę iš Teritorijos) (3.3. kirsti atžalas, kirsti ir/ar rauti jaunus medelius ir krūmus, pašalinti biomasę iš Teritorijos)
16	181	1	8P 2B IIa. 10E	Pcn	IIA	1,2	0,01	345	100	3	
<b>Iš viso:</b>								<b>0,18</b>		<b>32</b>	
17	181	1	8P 2B IIa. 10E	Pcn	IIA	1,2	0,03	345	100	10	<b>Biologinės įvairovės palaikymo miško kirtimai</b> (3.1. kirsti sumedėjusią augaliją, pašalinti biomasę iš Teritorijos) <b>Atvirų buveinių palaikymas</b> (3.2. pjauti nendres, pašalinti biomasę iš Teritorijos) (3.3. kirsti atžalas, kirsti ir/ar rauti jaunus medelius ir krūmus, pašalinti biomasę iš Teritorijos)
17	181	2	8B 2P	Pc	IIA	0,7	0,04	240	100	10	
<b>Iš viso:</b>								<b>0,07</b>		<b>20</b>	
18	179	14	10P IIa. 10B	Nbl	IIA	3,4	0,13	343	55	25	<b>Biologinės įvairovės palaikymo miško kirtimai</b> (4.1. kirsti beržus ir intensyviai augančias pušis, rauti jaunus medelius, pašalinti biomasę iš Teritorijos) <b>Palaikomosios gamtotvarkos priemonės</b> (4.2. kirsti beržų atžalas, kirsti ir/ar rauti jaunus medelius ir krūmus, pašalinti biomasę iš Teritorijos)
18	179	15	10P	Nbl	IIA	1,8	0,27	371	55	57	
18	179	19	10B	Ubl	IIA	0,4	0,29	86	65	17	
18	179	20	10P	Pa	IIA	0,5	0,51	76	55	22	
18	179	21	10P	Nbl	IIA	8,1	0,22	238	65	35	
18	179	22	9P 1P	Pb	IIA	2	0,52	229	65	74	
18	179	25	10P IIa. 10B	Nbl	IIA	1,6	0,30	260	55	45	
<b>Iš viso:</b>								<b>2,24</b>		<b>275</b>	

Tvarkymo plotas								Tūris 1 ha, m <sup>3</sup>	Kirtimo intensyvumas %	Iškertamas tūris, m <sup>3</sup>	Priemonės pavadinimas (aprašymas)
Nr.	Kv.	Skł.	Rūšinė sudėtis arba žemės naudmena	Augavietė	Miško grupė	Sklypo plotas, ha	Tvarkymo plotas sklype, ha				
19	179	24	Pelkė	Pa	IIA	29	4,05				<b>Biologinės įvairovės palaikymo miško kirtimai</b> (4.1. kirsti beržus ir intensyviai augančias pušis, rauti jaunos medelius, pašalinti biomasę iš Teritorijos) <b>Sumedėjusios augalijos šalinimas pelkėje</b> (4.1. kirsti beržus ir intensyviai augančias pušis, rauti jaunos medelius, pašalinti biomasę iš Teritorijos) <b>Palaikomosios gamtotvarkos priemonės</b> (4.2. kirsti beržų atžalas, kirsti ir/ar rauti jaunos medelius ir krūmus, pašalinti biomasę iš Teritorijos)
19	179	30	10P	Nbl	IIA	2,5	0,11	470	65	34	
<b>Iš viso:</b>							<b>4,16</b>			<b>34</b>	
20	179	24	Pelkė	Pa	IIA	29	5,25				<b>Sumedėjusios augalijos šalinimas pelkėje</b> (4.1. kirsti beržus ir intensyviai augančias pušis, rauti jaunos medelius, pašalinti biomasę iš Teritorijos) <b>Palaikomosios gamtotvarkos priemonės</b> (4.2. kirsti beržų atžalas, kirsti ir/ar rauti jaunos medelius ir krūmus, pašalinti biomasę iš Teritorijos)
20	182	1	Pelkė	Pa	IIA	19,1	0,04				
<b>Iš viso:</b>							<b>5,29</b>				
21	179	21	10P	Nbl	IIA	8,1	0,03	238	65	5	<b>Biologinės įvairovės palaikymo miško kirtimai</b> (4.1. kirsti beržus ir intensyviai augančias pušis, rauti jaunos medelius, pašalinti biomasę iš Teritorijos) <b>Palaikomosios gamtotvarkos priemonės</b> (4.2. kirsti beržų atžalas, kirsti ir/ar rauti jaunos medelius ir krūmus, pašalinti biomasę iš Teritorijos)
21	179	29	10P	Pa	IIA	0,6	0,41	76	55	18	
21	179	31	10P	Nbl	IIA	2	0,58	404	65	146	
<b>Iš viso:</b>							<b>1,02</b>			<b>169</b>	

Tvarkymo plotas								Tūris 1 ha, m <sup>3</sup>	Kirtimo intensyvumas %	Iškertamas tūris, m <sup>3</sup>	Priemonės pavadinimas (aprašymas)
Nr.	Kv.	Skl.	Rūšinė sudėtis arba žemės naudmena	Augavietė	Miško grupė	Sklypo plotas, ha	Tvarkymo plotas sklype, ha				
22	179	14	10P IIa. 10B	Nbl	IIA	3,4	0,03	343	55	6	<b>Biologinės įvairovės palaikymo miško kirtimai</b> (4.1. kirsti beržus ir intensyviai augančias pušis, rauti jaunos medelius, pašalinti biomasę iš Teritorijos) <b>Sumedėjusios augalijos šalinimas pelkėje</b> (4.1. kirsti beržus ir intensyviai augančias pušis, rauti jaunos medelius, pašalinti biomasę iš Teritorijos) <b>Palaikomosios gamtotvarkos priemonės</b> (4.2. kirsti beržų atžalas, kirsti ir/ar rauti jaunos medelius ir krūmus, pašalinti biomasę iš Teritorijos)
22	179	18	9P 1P	Pb	IIA	0,9	0,50	129	65	40	
22	179	24	Pelkė	Pa	IIA	29	0,06	0			
22	179	25	10P IIa. 10B	Nbl	IIA	1,6	0,55	260	55	82	
<b>Iš viso:</b>							<b>1,14</b>			<b>128</b>	
23	181	4	7B 3P	Pa	IIA	8,4	0,03	17	100	1	<b>Biologinės įvairovės palaikymo miško kirtimai</b> (5.1. kirsti sumedėjusią augaliją, pašalinti biomasę iš Teritorijos) <b>Palaikomosios gamtotvarkos priemonės</b> (5.2. kirsti atžalas, kirsti ir/ar rauti jaunos medelius, pašalinti biomasę iš Teritorijos)
<b>Iš viso:</b>							<b>0,03</b>			<b>1</b>	
24	181	4	7B 3P	Pa	IIA	8,4	0,10	17	100	2	<b>Biologinės įvairovės palaikymo miško kirtimai</b> (5.1. kirsti sumedėjusią augaliją, pašalinti biomasę iš Teritorijos) <b>Palaikomosios gamtotvarkos priemonės</b> (5.2. kirsti atžalas, kirsti ir/ar rauti jaunos medelius, pašalinti biomasę iš Teritorijos)
24	181	8	9B 1E	Pcn	IIA	1,2	0,01	146	100	1	
<b>Iš viso:</b>							<b>0,11</b>			<b>3</b>	
<b>VISO:</b>							<b>82,56</b>			<b>2412</b>	

Tvarkymo plotas								Tūris 1 ha, m <sup>3</sup>	Kirtimo intensyvumas %	Iškertamas tūris, m <sup>3</sup>	Priemonės pavadinimas (aprašymas)
Nr.	Kv.	Skł.	Rūšinė sudėtis arba žemės naudmena	Augavietė	Miško grupė	Sklypo plotas, ha	Tvarkymo plotas sklype, ha				
<b>Nemenčinės regioninis padalinys Žaliašilio girininkija</b>											
4	30	23	7P 2P 1P	Pa	IIA	19,4	0,20	74	100	15	<b>Biologinės įvairovės palaikymo miško kirtimai</b> (2.1. kirsti sumedėjusių augaliją, pašalinti biomasę iš Teritorijos) <b>Atvirų buveinių palaikymas</b> (2.2 kirsti atžalas, kirsti ir/ar rauti jaunos medelius, ir krūmus, pašalinti biomasę iš Teritorijos)
4	45	7	7P 2P 1P	Pa	IIA	37,5	6,79	73	100	496	
4	45	17	6P 4P	Pa	IIA	13,2	0,02	116	100	2	
								<b>7,01</b>		<b>513</b>	
12	30	11	10P	Nbl	IIA	1,6	0,02	377	100	8	<b>Biologinės įvairovės palaikymo miško kirtimai</b> (2.1. kirsti sumedėjusių augaliją, pašalinti biomasę iš Teritorijos) <b>Sumedėjusios augalijos šalinimas pelkėje</b> (2.1. kirsti sumedėjusių augaliją, pašalinti biomasę iš Teritorijos) <b>Atvirų buveinių palaikymas</b> (2.2 kirsti atžalas, kirsti ir/ar rauti jaunos medelius, ir krūmus, pašalinti biomasę iš Teritorijos)
12	30	12	Miško pelkė	Pa	IIA	0,2	0,15				
12	30	23	7P 2P 1P	Pa	IIA	19,4	0,07	74	100	5	
								<b>0,24</b>		<b>13</b>	
13	72	9	8P 2B IIa. 10B	Lbl	IIA	0,4	0,02	360	100	7	<b>Biologinės įvairovės palaikymo miško kirtimai</b> (2.1. kirsti sumedėjusių augaliją, pašalinti biomasę iš Teritorijos) <b>Sumedėjusios augalijos šalinimas pelkėje</b> (2.1. kirsti sumedėjusių augaliją, pašalinti biomasę iš Teritorijos) <b>Atvirų buveinių palaikymas</b> (2.2 kirsti atžalas, kirsti ir/ar rauti jaunos medelius ir krūmus, pašalinti biomasę iš Teritorijos)
13	72	10	7P 3B	Pa	IIA	2,5	1,58	110	100	174	
13	72	11	10B	Nbl	IIA	0,3	0,04	335	100	13	
13	72	12	8P 1P 1B	Nbl	IIA	0,5	0,01	411	100	4	
13	72	13	Pelkė	Pc	IIA	2,1	1,95				
13	72	14	8P 2P	Nbl	IIA	2	0,01	402	100	4	
13	72	15	7B 3P	Pb	IIA	1,1	0,07	169	100	12	
13	72	21	10P	Nbl	IIA	1,4	0,02	441	100	9	
13	72	26	10P	Nbl	IIA	4,1	0,07	472	100	33	
13	72	29	9P 1P	Nbl	IIA	2,4	0,06	493	100	30	

Tvarkymo plotas								Tūris 1 ha, m <sup>3</sup>	Kirtimo intensyvumas %	Iškertamas tūris, m <sup>3</sup>	Priemonės pavadinimas (aprašymas)	
Nr.	Kv.	Skl.	Rūšinė sudėtis arba žemės naudmena	Augvietė	Miško grupė	Sklypo plotas, ha	Tvarkymo plotas sklype, ha					
							<b>3,83</b>			<b>286</b>		
20	30	10	7P 3B	Pb	IIA	0,5	0,19	217	65	26	<p align="center"><b>Biologinės įvairovės palaikymo miško kirtimai</b> (4.1. kirsti beržus ir intensyviai augančias pušis, rauti jaunus medelius, pašalinti biomasę iš Teritorijos) <b>Palaikomosios gamtotvarkos priemonės</b> (4.2. kirsti beržų atžalas, kirsti ir/ar rauti jaunus medelius ir krūmus, pašalinti biomasę iš Teritorijos)</p>	
20	30	11	10P	Nbl	IIA	1,6	0,02	377	75	5		
20	30	18	6P 4B	Lbl	IIA	1,1	0,31	246	50	38		
20	30	23	7P 2P 1P	Pa	IIA	19,4	19,17	74	65	887		
20	45	5	7P 3B	Lbl	IIA	1	0,76	289	55	126		
20	45	6	10P	Nal	IIA	0,7	0,63	239	50	75		
20	45	7	7P 2P 1P	Pa	IIA	37,5	28,21	73	65	1287		
20	45	10	5P 5B	Nbl	IIA	1,3	0,11	381	65	26		
20	45	11	7P 3B	Lbl	IIA	0,5	0,31	290	55	51		
20	45	16	7P 3P	Pa	IIA	2,6	0,14	106	65	10		
							<b>49,85</b>			<b>2531</b>		
<b>VISO:</b>							<b>60,93</b>				<b>3343</b>	
<p><i>Bendras plotas, kuriame projektuojami specialieji biologinės įvairovės palaikymo miško kirtimai – 85,38 ha; bendras iškertamas tūris – iki 5755 m<sup>3</sup>.;</i>  <i>Bendras plotas, kuriame projektuojamos kitos tvarkymo priemonės: sumedėjusios augalijos šalinimas pelkėje – 58,11 ha; atvirų buveinių palaikymas – 79,79 ha; palaikomosios gamtotvarkos priemonės – 63,7 ha; nendrių pjovimas – 1,03 ha plote.</i></p>												

#### IV. UŽ PRIEMONIŲ ĮGYVENDINIMĄ ATSAKINGI Š subjektai ir priemonėms ĮGYVENDINTI REIKALINGI IŠTEKLIAI

9. Plano priemonių įgyvendinimą Teritorijoje koordinuoja Direkcija. Ji atsakinga už Teritorijoje nustatytų EB svarbos natūralių buveinių ir rūšių buveinių palankios apsaugos būklės užtikrinimą, kitų saugomų gamtos vertybių priežiūrą. Planuojama, kad pirminiai darbai (su atžalų kirtimu III ir/ar ketvirtais metais), įskaitant pasiruošimą hidrologinio režimo atstatymui ir, esant poreikiui, jo įgyvendinimui, bus finansuojami Europos Sąjungos fondų lėšomis. Po šių priemonių įgyvendinimo, svarbu užtikrinti pasiektų rezultatų tęstinumą, todėl finansavimo išteklių priemonėms vykdyti ir/ar joms įgyvendinti ieško VĮ VMU kartu su Direkcija. Priemonių įgyvendinimo plane už priemonių įgyvendinimą numatyti atsakingi subjektai (jei jų numatyta daugiau nei vienas) raštu susitaria dėl konkrečiam subjektui tenkančių darbų apimtys. Priemonės galima įgyvendinti ir talkų metu (pvz. pušelių rovimas). Kiti finansavimo šaltiniai priemonių įgyvendinimui yra Lietuvos Respublikos valstybės biudžeto lėšos, Aplinkos apsaugos rėmimo programos, Bendrųjų miškų ūkio reikmių finansavimo programos, taip pat teisės aktų nustatyta tvarka gautos kitos lėšos. Įgyvendinimo metai gali keistis priklausomai nuo gauto ar negauto finansavimo gamtotvarkos priemonių įgyvendinimui ar kitų svarbių priežasčių.

**6 lentelė.** Priemonių įgyvendinimo apimtys ir preliminarūs terminai

Priemonės Nr.	Atsakinga institucija	Tvarkymo ploto Nr.	Darbų apimtys, ha, vnt.	Įgyvendinimo metai, preliminarus lėšų poreikis, Eur.				
				I	II	III	IV	V
1.1.	Direkcija	Visa teritorija	1035,83	30000				
1.2.	Direkcija, VĮ VMU	Visa teritorija	1035,83		120000	x		
2.1.	Direkcija, VĮ VMU	1–13, 7a, 8a, 11a, 13a	79,05		100000			
2.2.	VĮ VMU, Direkcija	1–13, 7a, 8a, 11a, 13a	79,05			100000	60000	60000
3.1.	Direkcija, VĮ VMU	14-17, 15a, 16a, 17a	1,29		1500			
3.2.	Direkcija, VĮ VMU	14-17, 15a, 16a, 17a	1,29			1500	1500	1500
3.3.	VĮ VMU, Direkcija	14-17, 15a, 16a, 17a	1,29			1300	1300	1300
4.1.	Direkcija, VĮ VMU,	18-22	63,7		70000			
4.2.	VĮ VMU, Direkcija	18-22	Apie 50 ha iš viso ploto (63,7 ha)			60000	40000	40000
5.1.	Direkcija, VĮ VMU	23-24	0,14		1000			

5.2.	VĮ VMU, Direkcija	23-24	0,14			500	500	500
------	-------------------	-------	------	--	--	-----	-----	-----

## V. PLANO ĮGYVENDINIMO STEBĖSENA IR PERŽIŪRA

10. Už Plano įgyvendinimo stebėseną, peržiūrą ir tikslinimą atsako Direkcija, kuri vertina EB svarbos natūralių buveinių ir rūšių būklę, plano ir jo priemonių efektyvumą. Direkcija įveda informaciją apie įgyvendintas gamtotvarkos priemones į duomenų bazę Biomon (<http://www.biomon.lt/gamtotvarka>) ne vėliau kaip per 15 darbo dienų.

Planas turi būti peržiūrimas ne vėliau kaip po penkerių metų jį patvirtinus ir parengiant peržiūros ataskaitą pagal Apraše pateiktas rekomendacijas. Planas gali būti peržiūrimas ar tikslinimas ir dažniau nei kas penkerius metus, jeigu atsiranda naujų aplinkybių, kurios nevertintos plano rengimo metu, pradeda blogėti EB svarbos natūralių buveinių būklė, mažėja saugomų rūšių populiacija arba randama efektyvesnių būdų užtikrinti palankią jų apsaugos būklę.

Įgyvendinant Plane numatytas priemones, stebimas jų poveikis saugomų gamtos vertybių būklei pagal Europos Bendrijos svarbos natūralių buveinių geros apsaugos būklės kriterijus, patvirtintus Lietuvos Respublikos aplinkos ministro 2018 m. balandžio 19 d. įsakymu Nr. D1-317 „Dėl Buveinių apsaugai svarbių teritorijų nustatymo“ (toliau – Kriterijai). Pagal galimybes ši stebėseną derinama su Direkcijos vykdoma gamtos vertybių stebėseną, valstybinių draustinių vertinimu. Taip pat pagal šiuos Kriterijus stebimos geros būklės buveinės, kurioms gamtotvarkos priemonės nebuvo taikomos, tačiau būtina užtikrinti gerą būklę.

## VI. PRIEDAI

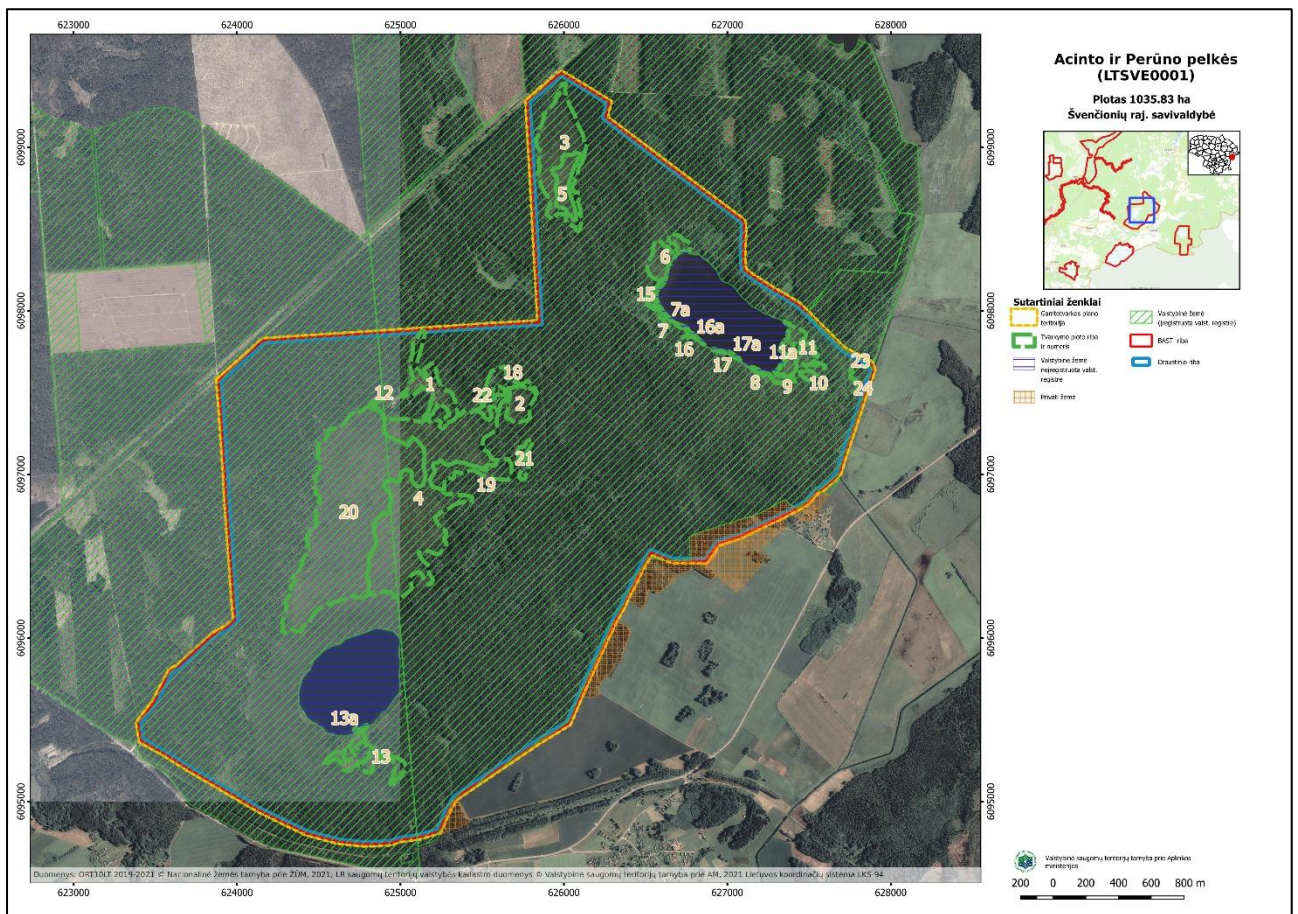
11. Tvarkymo plotų žemėlapis, kita grafinė dalis pateikiami 1-4 prieduose. Taip pat su žemėlapiais, galima susipažinti duomenų bazėje [https://gamtotvarka.biip.lt/dokumentai/gamtotvarkos-planai/perziura/tvarkymo\\_teritorijos/7f5f0053-4c33-4ade-a5f5-877e7ce811b8/](https://gamtotvarka.biip.lt/dokumentai/gamtotvarkos-planai/perziura/tvarkymo_teritorijos/7f5f0053-4c33-4ade-a5f5-877e7ce811b8/)

SRIS kaupiami duomenys apie saugomas gamtos vertybes, kurių tiksli radimo vieta 1 priede nenurodoma. Duomenys apie saugomas rūšis, jų augavietes ir radavietes tvarkomi ir teikiami Saugomų rūšių informacinės sistemos duomenų teikimo ir tvarkymo tvarkos aprašo nustatyta tvarka.



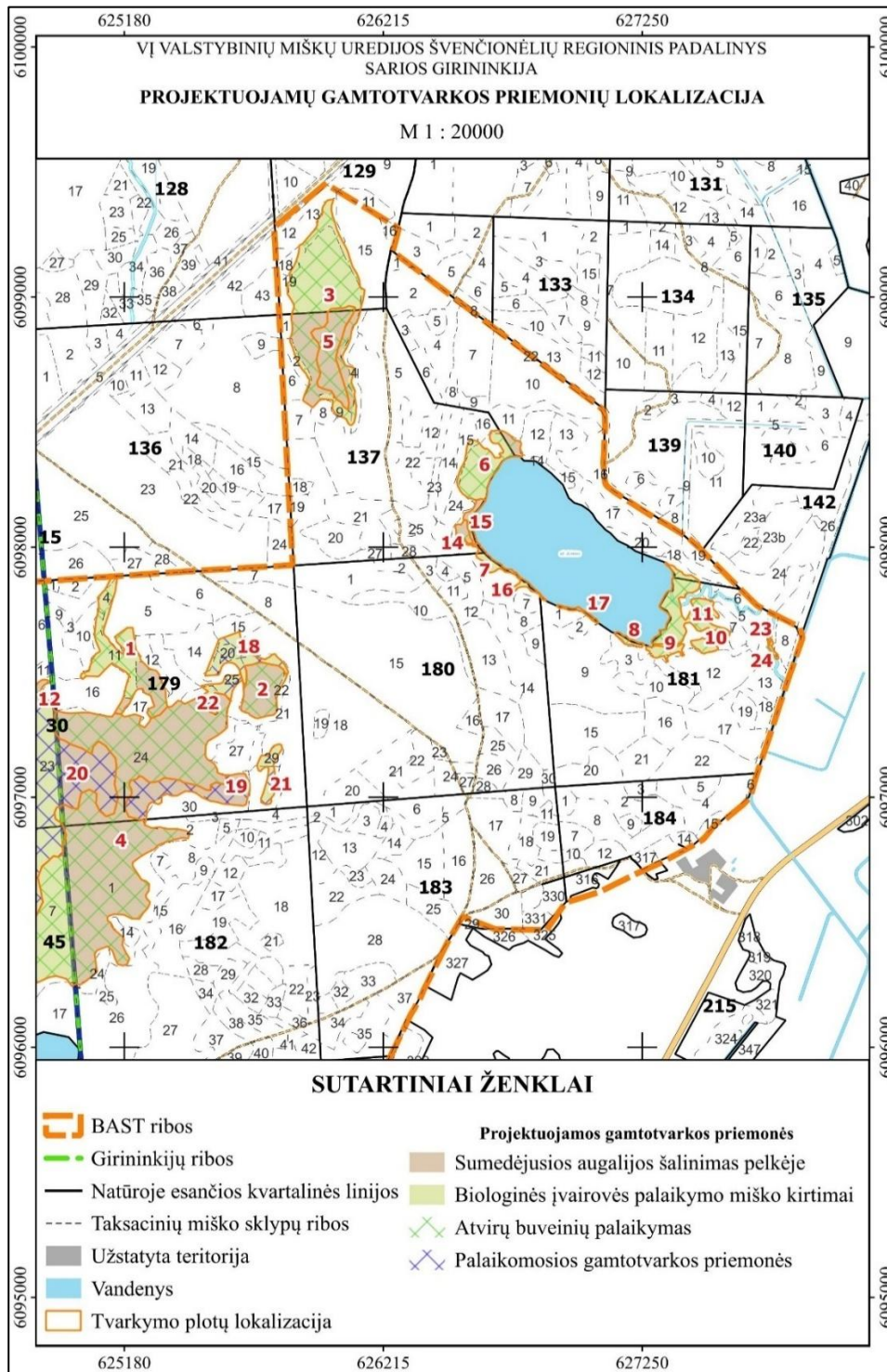
Buveinių apsaugai svarbios teritorijos  
 „Acinto ir Perūno pelkės” (kodas LTSVE0001)  
 gamtotvarkos plano  
 2 priedas

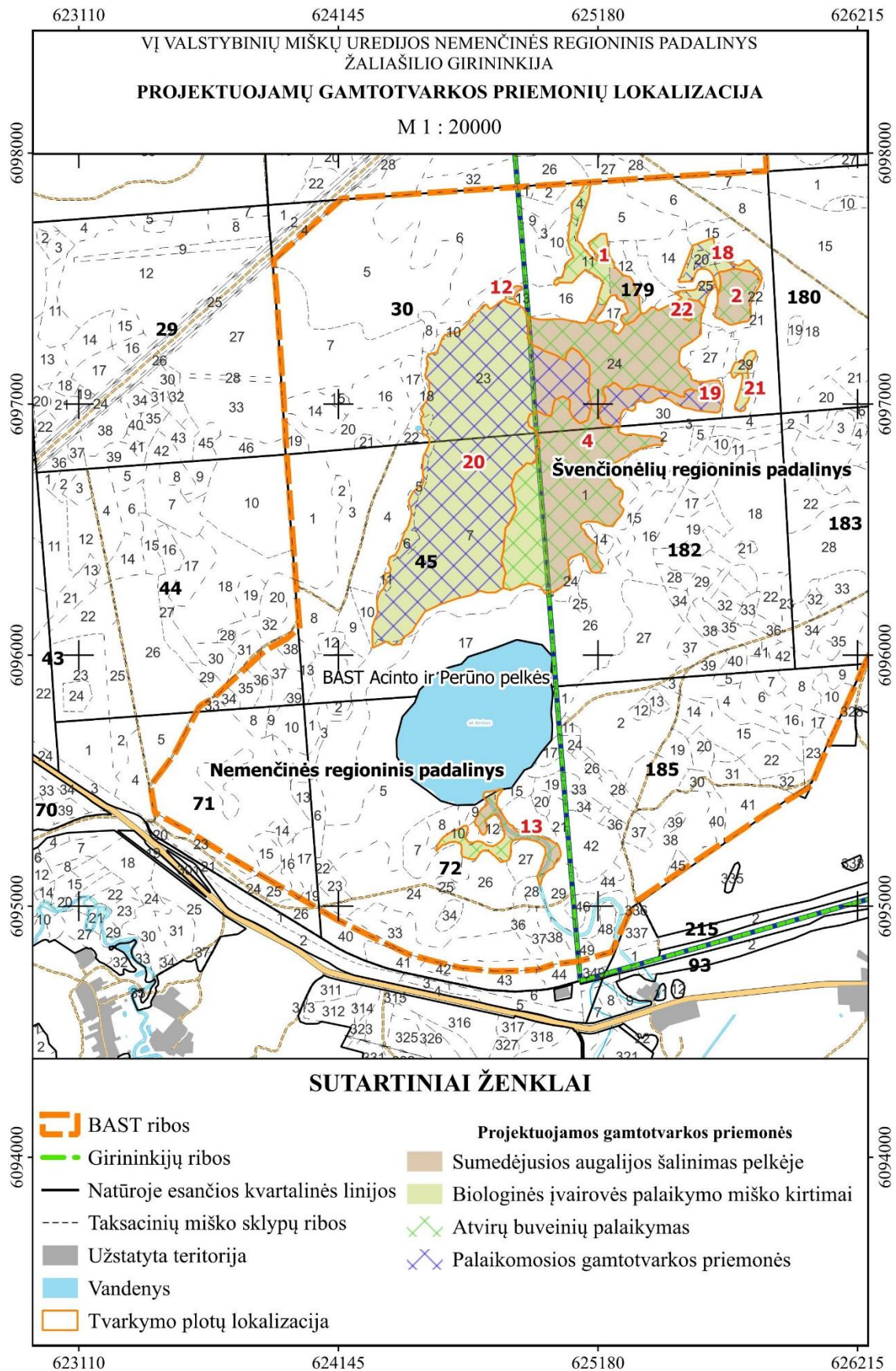
Tvarkymo plotai



Buveinių apsaugai svarbios teritorijos  
 „Acinto ir Perūno pelkės” (kodas LTSVE0001)  
 gamtotvarkos plano  
 3 priedas

Tvarkymo plotai valstybiniuose miškuose





Buveinių apsaugai svarbios teritorijos  
 „Acinto ir Perūno pelkės” (kodas LTSVE0001)  
 gamtotvarkos plano  
 4 priedas

Žemės naudmenos

