



LIFE INTEGRUOTASIS PROJEKTAS  
„NATURA 2000 TINKLO VALDYMO OPTIMIZAVIMAS LIETUVOJE“  
LIFE-IP-PAF-NATURALIT Nr. LIFE16 IPE/LT/016

**BUVEINIŲ APSAUGAI SVARBIOS TERITORIJOS  
„ŽUVINTĖS UPĖ IR JOS SLĖNIAI“ (KODAS  
LTUKM0016) GAMTOTVARKOS PLANAS**

VILNIUS, 2024

<b>PLANAVIMO DOKUMENTAS</b>	BUVEINIŲ APSAUGAI SVARBIOS TERITORIJOS „ŽUVINTĖS UPĖ IR JOS SLĖNIAI“ (KODAS LTUKM0016) GAMTOTVARKOS PLANAS
<b>PLANUOJAMA TERITORIJA</b>	Buveinių apsaugai svarbi teritorija „Žuvintės upė ir jos slėniai“ (kodas LTUKM0016), Ukmergės rajono savivaldybė
<b>GAMTOTVARKOS PLANO TIKSLAS</b>	Atkurti palankią apsaugos būklę Europos Bendrijos svarbos natūralioms buveinėms: 6210, Stepinės pievos (ne mažesniame kaip 4,5 ha plote) 6510, Šienaujamos mezofitų pievos (ne mažesniame nei 1 ha plote), 6430, Eutrofiniai aukštieji žolynai (ne mažesniame kaip 3,5 ha plote), 6530, *Miškapievės (ne mažesniame nei 0,3 ha plote), 9020, *Plačialapių ir mišrūs miškai“ (ne mažesniame nei 17 ha plote), 9050, Žolių turtingi eglynai (ne mažesniame nei 9 ha plote), 9180, *Griovų ir šlaitų miškai (ne mažesniame nei 15 ha plote), 91E0, *Aliuviniai miškai (ne mažesniame nei 9 ha plote) su joms būdinga struktūra ir rūšių sudėtimi ir pasiekti buveinių 6210, Stepinės pievos (ne mažesniame kaip 1,9 ha plote), 9020, *Plačialapių ir mišrūs miškai (ne mažesniame nei 1,5 ha plote) 9180, *Griovų ir šlaitų miškai (ne mažesniame nei 3 ha) susiformavimą, kartu sudarant palankias sąlygas saugomos rūšims.
<b>PROJEKTAS</b>	LIFE integruotasis projektas „Natura 2000 tinklo valdymo optimizavimas Lietuvoje“, Nr. LIFE16 IPE/LT/016 (LIFE-IP PAF-NATURALIT)
<b>PROJEKTO FINANSAVIMAS</b>	Europos Sąjungos Aplinkos ir klimato politikos programos (LIFE) ir Lietuvos Respublikos valstybės biudžeto lėšos
<b>PLANO ORGANIZATORIUS</b>	Valstybinė saugomų teritorijų tarnyba prie Aplinkos ministerijos, Antakalnio g. 25, 10312 Vilnius, tel. +370 659 29483, el. paštas <a href="mailto:vsst@vsst.lt">vsst@vsst.lt</a> , interneto svetainės adresas <a href="https://vsst.lrv.lt/">https://vsst.lrv.lt/</a>
<b>PLANO RENGĖJAS</b>	Aukštaitijos saugomų teritorijų direkcija, J. Biliūno g. 55, 29110 Anykščiai, tel. +370 686 10177, el. paštas <a href="mailto:aukštaitija@saugoma.lt">aukštaitija@saugoma.lt</a> , interneto svetainės adresas <a href="https://astd.lrv.lt/lt/">https://astd.lrv.lt/lt/</a>  Informacijos apie priemones valstybiniuose miškuose rengėjas: Valstybės įmonė Valstybinių miškų urėdija, Pramonės pr. 11A, Kaunas, tel. +370 37 49222, el. paštas <a href="mailto:info@vmu.lt">info@vmu.lt</a> , interneto svetainės adresas <a href="https://vmu.lt/">https://vmu.lt/</a>
<b>RENGIMO PAGRINDAS</b>	Valstybinės saugomų teritorijų tarnybos prie Aplinkos ministerijos įgyvendinamo projekto „Natura 2000 tinklo valdymo optimizavimas Lietuvoje“ Nr. LIFE16 IPE/LT/016 (LIFE-IP PAF-NATURALIT) veikla, skirta gamtotvarkos planavimo proceso peržiūrai ir tobulinimui

## Turinys

<b>I. ESAMOS SITUACIJOS APRAŠYMAS IR ĮVERTINIMAS .....</b>	<b>4</b>
<b>II. PLANO TIKSLAI, UŽDAVINIAI, PRIEMONĖS, JŲ ĮGYVENDINIMO EILIŠKUMAS IR GALIMOS PRIEMONIŲ ALTERNATYVOS .....</b>	<b>7</b>
<b>III. INFORMACIJA APIE PRIEMONES VALSTYBINIUOSE MIŠKUOSE .....</b>	<b>17</b>
<b>IV. UŽ PRIEMONIŲ ĮGYVENDINIMĄ ATSAKINGI SUBJEKTAI IR PRIEMONĖMS ĮGYVENDINTI REIKALINGI IŠTEKLIAI .....</b>	<b>20</b>
<b>V. PLANO ĮGYVENDINIMO STEBĖSENA IR PERŽIŪRA .....</b>	<b>20</b>
<b>VI. PRIEDAI .....</b>	<b>21</b>

## I. ESAMOS SITUACIJOS APRAŠYMAS IR ĮVERTINIMAS

1. Žuvintės upės ir jos slėnių gamtotvarkos planas (toliau – Planas) parengtas teritorijai, įtrauktai į gamtinių buveinių apsaugai svarbių teritorijų (toliau – BAST) sąrašą pavadinimu „Žuvintės upė ir jos slėniai“ (kodas LTUKM0016). Planas parengtas vadovaujantis Saugomų teritorijų gamtotvarkos planų, tikslinių programų ir veiksmų planų rengimo tvarkos aprašu, patvirtintu Lietuvos Respublikos aplinkos ministro 2024 m. gegužės 28 d. įsakymu Nr. D1-180 „Dėl Saugomų teritorijų gamtotvarkos planų, tikslinių programų ir veiksmų planų rengimo tvarkos aprašo patvirtinimo“ (toliau – Aprašas).

2. Teritorijos, kuriai parengtas Planas (toliau – Teritorija) plotas yra 232,74 ha. Teritorija patenka į Žuvintės valstybinį kraštovaizdžio draustinį (toliau – Draustinis) ir nežymiai Draustinio riba pietinėje, rytinėje dalyje nesutampa su BAST riba. Teritorija priskirta Aukštaitijos saugomų teritorijų direkcijos (toliau – Direkcija) priežiūrai, apsaugai ir tvarkymui užtikrinti.

3. Lietuvos Respublikos aplinkos ministro 2018 m. balandžio 19 d. įsakymu Nr. D1-317 „Dėl Buveinių apsaugai svarbių teritorijų nustatymo“ Teritorija įtraukta į BAST sąrašą. Papildomai įvertinus BAST apsaugos tiksluose nurodytų vertybių plotus, siūloma juos koreguoti. Planuojamuose keisti apsaugos tiksluose įvardintos vertybės (įskaitant jų būklės vertinimą ir apsaugos tikslą) pateikiamos 1 lentelėje. Saugomų rūšių informacinėje sistemoje (toliau – SRIS) duomenų apie kitas aptiktas vertybes nėra

**1 lentelė.** Informacija apie saugomas gamtos vertybes

Eil. Nr.	Vertybė	Apsaugos statusas	Vertybės būklė	Apsaugos tikslas	Specifinės kriterijų vertės teritorijoje
1	6210, Stepinės pievos	BD I	Bloga 4,5 ha Potenciali buveinė – 1,9 ha	Bendras buveinės „6210, Stepinės pievos“ apsaugos tikslo plotas yra 6,5 ha, kuriame reikia atkurti gerą buveinės būklę ne mažesniame kaip 4,5 ha plote ir pasiekti susiformavimą ne mažesniame kaip 2 ha plote.	Buveinę reprezentuoja 6210b potipis. Taikomos visos GAB rinkinio kriterijų tikslinės vertės.
2	6430, Eutrofiniai aukštieji žolynai	BD I	Patenkinama	Bendras buveinės „6430, Eutrofiniai aukštieji žolynai“ apsaugos tikslo plotas yra 2,5 ha, kuriame reikia atkurti gerą buveinės būklę.	Buveinę reprezentuoja 6430a potipis. Taikomos visos GAB rinkinio kriterijų tikslinės vertės, vienai iš jų – ši specifikacija: 6430.1. Bendras buveinės plotas gali mažėti dėl vystymosi į

					6450 ar 6510 tipų buveines.
3	6510, Šienaujamos mezofitų pievos	BD I	Bloga	Bendras buveinės „6510, Šienaujamos mezofitų pievos“ apsaugos tikslo plotas yra 1 ha, kuriame reikia atkurti gerą buveinės būklę.	Taikomos visos GAB rinkinio kriterijų tikslinės vertės
4	6530, *Miškapievės	BD I	Bloga	Bendras buveinės „6530, *Miškapievės“ apsaugos tikslo plotas yra 0,3 ha, kuriame reikia atkurti gerą buveinės būklę.	Taikomos visos GAB rinkinio kriterijų tikslinės vertės, vienai jų - ši specifikacija: 6530.7. Kultūrinimą ar per intensyvų naudojimą rodančių rūšių padengimas yra <10 proc.
5	9020, *Plačialapių ir mišrūs miškai	BD I	Gera – 0,9 ha Patenkinama – 17 ha Potenciali buveinė – 1,5 ha	Bendras buveinės „9020, *Plačialapių ir mišrūs miškai“ apsaugos tikslo plotas yra 19,4 ha, kuriame reikia išsaugoti gerą būklę ne mažesniame kaip 0,9 ha plote, atkurti gerą būklę ne mažesniame kaip 17 ha plote ir pasiekti susiformavimą ne mažesniame kaip 1,5 ha plote.	Taikomos visos GAB rinkinio kriterijų tikslinės vertės
6	9050, Žolių turtingi eglynai	BD I	Gera – 2 ha Patenkinama/ bloga – 9 ha	Bendras buveinės „9050, Žolių turtingi eglynai“ apsaugos tikslo plotas yra 11 ha, kuriame reikia išsaugoti gerą būklę ne mažesniame kaip 2 ha plote ir atkurti	Taikomos visos GAB rinkinio kriterijų tikslinės vertės, vienai iš jų - ši specifikacija: 9050.1. Bendras buveinės plotas gali mažėti dėl vystymosi į 9020 ar 9180 tipų buveines.

				gerą būklę ne mažesniame kaip 9 ha plote.	
7	9180, *Griovų ir šlaitų miškai	BD I	Gera – 17 ha Patentkinama - 15 Potenciali buveinė – 3 ha	Bendras buveinės „9180, *Griovų ir šlaitų miškai“ apsaugos tikslo plotas yra 35 ha, kuriame reikia išsaugoti gerą būklę ne mažesniame kaip 17 ha plote, atkurti gerą būklę ne mažesniame kaip 15 ha plote ir pasiekti buveinės susiformavimą ne mažesniame kaip 3 ha plote.	Taikomos visos GAB rinkinio kriterijų tikslinės vertės
8	91E0, *Aliuviniai miškai	BD I	Gera – 18 ha Patentkinama – 9 ha	Bendras buveinės „91E0, *Aliuviniai miškai“ apsaugos tikslo plotas yra 27 ha, kuriame reikia išsaugoti gerą būklę ne mažesniame kaip 18 ha plote ir atkurti gerą būklę ne mažesniame kaip 9 ha plote.	Taikomos visos GAB rinkinio kriterijų tikslinės vertės
10	Upinė nėgė ( <i>Lampetra fluviatilis</i> )	BD II	Gera	Išsaugoti gerą upinės nėgės migracijos kelių ir buveinių būklę Žuvintės upėje.	Taikomos visos GAB rinkinio kriterijų tikslinės vertės, kai kurioms jų – ši specifikacija: 1099.2 vidutinis vingilių tankumas ne mažesnis kaip 30 ind./1 kv. m.

*Sutrumpinimai: BD – 1992 m. gegužės 21 d. Tarybos Direktyva 92/43/EEB dėl natūralių buveinių ir laukinės faunos bei floros apsaugos, I, II priedai;*

*GAB - Europos Bendrijos svarbos natūralių buveinių ir rūšių buveinių geros apsaugos būklės kriterijai.*

4. Teritorijoje 46,97 ha miškų priskirti valstybės įmonės Valstybinių miškų urėdijos (toliau – VĮ VMU) Ukmergės regioninio padalinio priežiūrai. Kita dalis Teritorijos (miškai, pievos) yra valstybinėje žemėje, kurios patikėtinis yra Nacionalinė žemės tarnyba prie Aplinkos ministerijos (toliau – NŽT) arba privati nuosavybė.

**2 lentelė.** Žemėnaudos pasiskirstymas.

Žemėnauda	Plotas, ha
Dirbama žemė	2,11
Ganyklos arba pievos	17,64
Gruntkeliai	0,01
Medžių, krūmų želdiniai	2,878
Miškas	14,98
Miško želdiniai	20,38
Savaiminis medynas	159,5
Upeliai, kanalai, drenažo grioviai	0,71
Užstatytos teritorijos	0,45
Kita	14,08
Viso	232,74

5. Pagrindinės grėsmės įtakojančios buveinių būklę – atvirų erdvių užaugimas sumedėjusia augalija, neganomos ir nešienaujamos pievos.

## **II. PLANO TIKSLAI, UŽDAVINIAI, PRIEMONĖS, JŲ ĮGYVENDINIMO EILIŠKUMAS IR GALIMOS PRIEMONIŲ ALTERNATYVOS**

6. Plano tikslas – atkurti palankią apsaugos būklę Europos Bendrijos (toliau – EB) svarbos natūralioms buveinėms: 6210, Stepinės pievos (ne mažesniame kaip 4,5 ha plote) 6510, Šienaujamos mezofitų pievos (ne mažesniame nei 1 ha plote), 6430, Eutrofiniai aukštieji žolynai (ne mažesniame kaip 3,5 ha plote), 6530, \*Miškapievės (ne mažesniame nei 0,3 ha plote), 9020, \*Plačialapių ir mišrūs miškai“ (ne mažesniame nei 17 ha plote), 9050, Žolių turtingi eglynai (ne mažesniame nei 9 ha plote), 9180, \*Griovų ir šlaitų miškai (ne mažesniame nei 15 ha plote), 91E0, \*Aliuviniai miškai (ne mažesniame nei 9 ha plote) su joms būdinga struktūra ir rūšių sudėtimi bei pasiekti buveinių 6210, Stepinės pievos (ne mažesniame kaip 1,9 ha plote), 9020, \*Plačialapių ir mišrūs miškai (ne mažesniame nei 1,5 ha plote) 9180, \*Griovų ir šlaitų miškai (ne mažesniame nei 3 ha) susiformavimą, kartu sudarant palankias sąlygas saugomos rūšims.

**3 lentelė. Priemonių įgyvendinimo planas (uždaviniai nurodyti prioriteto tvarka)**

Plano uždavinys	Gamtotvarkos priemonė	Atsakinga institucija	Gamtotvarkos priemonės įvykdymo terminas arba periodiškumas
1. Sudaryti sąlygas atsikurti gerai buveinės 6210, Stepinės pievos būklei	1.1. kirsti sumedėjusią augaliją, šalinti biomasę iš Teritorijos	Direkcija	I metai
	1.2. organizuoti ganymą	Direkcija	Kasmet
2. Sudaryti sąlygas atsikurti gerai buveinės 6430, Eutrofiniai aukštieji žolynai būklei	2.1. kirsti sumedėjusią augaliją, šalinti biomasę iš Teritorijos	Direkcija, VĮ VMU	I metai
	2.2. šienauti (įskaitant atžalų pjovimą), šalinti biomasę iš Teritorijos	Direkcija, VĮ VMU	I-III metai, vėliau kas 2-3 metai
3. Sudaryti sąlygas atsikurti gerai buveinės 6510, Šienaujamos mezofitų pievos būklei	3.1. kirsti sumedėjusią augaliją, šalinti biomasę iš Teritorijos	Direkcija	I metai
	3.2. šienauti (įskaitant atžalų pjovimą), šalinti biomasę iš Teritorijos	Direkcija	kasmet
4. Sudaryti sąlygas atsikurti gerai buveinės 6530, *Miškapievės būklei	4.1. iškirsti dalį sumedėjusios augalijos, šalinti biomasę iš Teritorijos	Direkcija	I metai
	4.2. šienauti (įskaitant atžalų pjovimą), šalinti biomasę iš Teritorijos	Direkcija	Kasmet
	4.3. organizuoti ganymą	Direkcija	Kasmet

7. Informacija apie priemonių įgyvendinimą.

**1 uždavinys, 1.1.–1.2. priemonės 1–10 tvarkymo plotai.** Buveinėje 6210, Stepinės pievos plinta krūmai, todėl juos pirmiausia iškirsti (kertama prie pat žemės, sukuriant sąlygas vėliau ganyti ir/ar šienauti). Visa nukirsta fitomasė turi būti išvežama. Dėl sudėtingo reljefo (status šlaitas) pirmiausia organizuoti ganymą. Nenuėstą žolę, atžalas būtina nupjauti ir pašalinti. Sumedėjusi augalija neturi užimti daugiau nei 10 proc. tvarkymo ploto, paliekama

netolygiai pasiskirsčiusi dėl pavėsio gyvuliams. Alternatyva ganymui – šienavimas (nupjauta žolė turi išdžiūti pradalgėse, kad išbyrėtų sėklos). Šienavimo termino nėra. Jei nėra galimybių išvežti šieno kai tik jis išdžiūsta, šienas sukraunamas į kupetas ar rulonuojamas ir išvežamas patogiu laiku, bet ne vėliau kaip iki kitų metų balandžio 1 d. Naudojama technika neturi pažeisti buveinių – technika kuo mažiau veiktų žemės paviršių, naudoti ir rankinį šienavimą. Privačiuose sklypuose prieš įgyvendinant priemones būtina gauti savininkų sutikimą. Dalis tvarkymo plotų patenka į laisvos valstybinės žemės fondo žemės plotą, todėl gamtotvarkos priemonės būtų įgyvendinamos tik gavus NŽT pritarimą.

**2 uždavinys, 2.1.–2.2. priemonės, 11,12, 14-24, 27-31 tvarkymo plotai.** Buveinėje 6430 Eutrofiniai aukštieji žolynai netolygiai pasiskirstę pavieniai krūmai, jauni medžiai, kuriuos svarbu iškirsti ir pašalinti biomasę iš Teritorijos (didesnius medžius galime palikti). Pagrindinė priemonė – šienavimas, kartu šalinant ir ataugusias atžalas (bent 3 metus kasmet, vėliau nesant ūkinio suinteresuotumo gali būti šienaujama kas 2-3 metai). Šienauti galima ūkiniu požiūriu palankiausiu metu, nesant poreikio ūkiniam žolės panaudojimui, galima šienauti vasaros pabaigoje. Nušienautą fitomasę būtina pašalinti iš Teritorijos. Alternatyva šienavimui – ekstensyvus ganymas (kasmet, nesant ūkinio suinteresuotumo – kas 2–3 metai). Intensyvus ganymas ar šienavimas blogina buveinės būklę. Privačiuose sklypuose prieš įgyvendinant priemones būtina gauti savininkų sutikimą. Dalis tvarkymo plotų patenka į laisvos valstybinės žemės fondo žemės plotą, todėl gamtotvarkos priemonės būtų įgyvendinamos tik gavus NŽT pritarimą.

**3 uždavinys, 3.1, 3.2. priemonės, 13 tvarkymo plotas.** Buveinėje 6510, Šienaujamos mezofitų pieva pagrindinė priemonė – pastovus šienavimas, tačiau tvarkymo plote plinta krūmai, apauga jaunais berželiais, ypač pietinė dalis. Alternatyva šienavimui gali būti ganymas, todėl didesni medžiai gali likti dėl pavėsio ganomiems gyvūnams ar dėl ateityje dar didesnių tvarkymo išlaidų jų atžaloms (įvertinti vietoje prieš darbų atlikimą, sumedėjusi augalija gali sudaryti ne daugiau kaip 5 proc.). Visi ažuolai paliekami, kita sumedėjusi augalija kertama ir šalinama iš Teritorijos. Tinkamiausias šienavimo laikas buveinės gerai būklei pasiekti – nuo birželio vidurio iki liepos pabaigos. Tik neturint galimybių šienauti šiuo laikotarpiu, galima šienauti ir vėliau, po liepos pabaigos. Nupjauta žolė išdžiovinama pradalgėse, kad išbyrėtų sėklos, ir išvežama. Buveinės plotas patenka į privačią nuosavybę, todėl prieš įgyvendinant priemones būtina gauti savininko sutikimą.

**4. uždavinys, 4.1.–4.3. priemonės, 25, 26 tvarkymo plotai.** Dalyje buveinės 6530, \*Miškapievės ploto auga jaunos liepos, pavienės gudobelės, gausu ievų, šlaitas apaugęs avietėmis. Beveik pusė buveinės ploto apaugusi sumedėjusia augalija, todėl siūloma jos dalį iškirsti. Kirsti tik karklus, beržus, alksnius, pjauti avietes. Visa fitomasė turi būti pašalinta iš buveinės. Šienavimui termino nėra, tačiau tinkamiausias laikas buveinės šienavimui – nuo birželio vidurio ir liepos mėn., pakanka vieno šienavimo per metus. Palankiausias būdas šienauti – rankinis, technika naudojama tokia, kuri nepažeistų buveinės struktūros. Taip pat siūloma ieškoti galimybių ir ganyti gyvulius. Ganant dalį sumedėjusios augalijos, atžalas nuėstų ganomi gyvuliai. 25 tvarkymo plotas yra privačios nuosavybės sklype, todėl prieš įgyvendinant priemones būtina gauti savininko sutikimą.

Aktyvių tvarkymo priemonių miškų buveinėse (9020, \*Plačialapių ir mišrūs miškai, 9050, Žolių turtingi eglynai, 9180, \*Griovų ir šlaitų miškai, 91E0, \*Aliuviniai miškai) nesiūloma, todėl neišskiriami tvarkymo plotai. Svarbiausia neblogini buveinių būklės. Negali būti vykdomi miško kirtimai, išskyrus specialiuosius kirtimus, siekiant formuoti ir palaikyti įvairiaamžį, būdingos rūšinės sudėties ir vertikaliosios struktūros medyną bei sanitarinius kirtimus, jeigu kyla masinio ligų ir kenkėjų išplitimo grėsmė. Taip pat negali būti kertami

brandūs plačialapių rūšių medžiai, medžiai su mikrobuveinėmis, šalinama buveinėse susidaranti negyva (stambesnė kaip 30 cm skersmens) mediena. Upinės nėgės buveinėse nesiūloma gamtotvarkos priemonių. Stebėti Žuvintės upės vagą ir organizuoti naujai atsirandančių kliūčių, kurios neigiamai gali paveikti migracijos kelius, šalinimą.

4 lentelė. Informacija apie tvarkymo plotus

Tvarkymo ploto Nr.	Tvarkytinas plotas, ha	EB svarbos natūralios buveinės kodas, jos užimamas plotas (pažymint, kurioms buveinėms nustatyti apsaugos tikslai)	Saugomos rūšys, rūšies buveinės užimamas plotas ar individų skaičius (pažymint, kurios rūšys yra EB svarbos ir kurioms nustatyti apsaugos tikslai)	Žemės nuosavybės forma (valstybinė ar privati), valstybinės žemės valdytojai (jei valdytojas VĮ VMU - įrašomas ir regioninis padalinys)	Žemės naudmenos, jų užimami plotai	Miško kvartalų ir sklypų Nr., miškų grupė	Gamtinės sąlygos ir kitos tvarkyti svarbios aplinkybės
1	0,42	<b>6210</b> 0,42 ha		Privati	Ganyklos arba pievos (0,42 ha)		Sausa, status šlaitas
2	3,73	<b>6210</b> 3,73 ha		Valstybinė, NŽT*			Sausa, status šlaitas
3	0,1	<b>6210</b> 0,1 ha		Privati	Ganyklos arba pievos (0,1 ha)		Sausa, status šlaitas
4	0,01	<b>6210</b> 0,01 ha		Privati	Dirbama žemė (0,01 ha); Ganyklos arba pievos (0,01 ha)		Sausa, šlaitas

5	0,94	<b>6210</b> 0, 94 ha		Valstybinė, NŽT*	Dirbama žemė (0,03 ha) Ganyklos arba pievos (0,91 ha)		Sausa, šlaitas
6	0,06	<b>6210</b> 0,06 ha		Privati	Ganyklos arba pievos (0,06 ha)		Sausa, šlaitas
7	0,02	<b>6210</b> 0,02 ha		Privati	Ganyklos arba pievos (0,02 ha)		Sausa, šlaitas
8	0,96	<b>6210</b> 0,82 ha		Privati	Ganyklos arba pievos (0,96 ha)		Šlaitas, sausa
9	0,07	<b>6210</b> 0,07 ha		Privati	Ganyklos arba pievos (0,07 ha)		Sausa, šlaitas
10	0,18	<b>6210</b> 0,18 ha		Privati	Ganyklos arba pievos (0,18 ha)		Sausa, šlaitas
11	0,52	<b>6430</b> 0,53 ha		Valstybinė, NŽT*	Ganyklos arba pievos (0,41 ha); Miškas (0,11 ha)		Sausa, kai kur kupstai, nelygus paviršius
12	0,29	<b>6430</b> 0,29 ha		Valstybinė, NŽT*	Ganyklos arba pievos (0,23 ha); Miškas (0,06 ha)		Sausa, kai kur kupstai, nelygus paviršius
13	1	<b>6510</b> 1 ha		Privati	Ganyklos arba pievos (1 ha)		Sausa

14	0,55	<b>6430</b> 0,55 ha		Valstybinė, VĮ VMU Ukmergės regioninis padalinys	Miško želdiniai (0,03 ha); Savaiminis medynas (0,005 ha); Miško laukymė (0,51 ha)	324 (34,35,36)	Sausa, kai kur kupstai, nelygus paviršius
15	0,03	<b>6430</b> 0,03 ha		Privati	Ganyklos arba pievos (0,03 ha)		Sausa, kai kur kupstai, nelygus paviršius
16	0,18	<b>6430</b> 0,18 ha		Valstybinė, NŽT*	Ganyklos arba pievos (0,18 ha)		Sausa, kai kur kupstai, nelygus paviršius
17	0,18	<b>6430</b> 0,18 ha		Valstybinė, NŽT*	Ganyklos arba pievos (0,15 ha)  Miškas (0,03 ha)		Sausa, kai kur kupstai, nelygus paviršius
18	0,1	<b>6430</b> 0,1 ha		Valstybinė, NŽT*	Ganyklos arba pievos (0,1 ha)		Sausa, kai kur kupstai, nelygus paviršius
19	0,33	<b>6430</b> 0,33 ha		Valstybinė, NŽT*	Ganyklos arba pievos (0,32 ha) Upeliai, kanalai,		Sausa, kai kur kupstai,

					drenažo grioviai (001 ha)		nelygus paviršius
20	0,08	<b>6430</b> 0,08 ha		Valstybinė, NŽT*	Ganyklos arba pievos (0,07 ha) Upeliai, kanalai, drenažo grioviai (0,01 ha)		Sausa, kai kur kupstai, nelygus paviršius
21	0,07	<b>6430</b> 0,07 ha		Valstybinė, NŽT*	Ganyklos arba pievos (0,07 ha)		Sausa, kai kur kupstai, nelygus paviršius
22	0,06	<b>6430</b> 0,06 ha		Valstybinė, VĮ VMU Ukmergės regioninis padalinys	Savaiminis medynas (0,06 ha)	330 (1)	Sausa, kai kur kupstai, nelygus paviršius
23	0,27	<b>6430</b> 0,27 ha		Valstybinė, NŽT*	Ganyklos arba pievos (0,24 ha); Miškas (0,03 ha)		Sausa, kai kur kupstai, nelygus paviršius
24	0,11	<b>6430</b> 0,11 ha		Valstybinė, VĮ VMU Ukmergės regioninis padalinys	Savaiminis medynas (0,11 ha)	330 (1)	Sausa, kai kur kupstai, nelygus paviršius
25	0,12	<b>6530</b> 0,12 ha		Privati	Dirbama žemė (0,01 ha)		Sausa, kai kur kupstai,

					Ganyklos arba pievos (0,11 ha)		nelygus paviršius
26	0,15	<b>6530</b> 0,15 ha		Valstybinė, NŽT*	Ganyklos arba pievos (0,14 ha); Miškas (0,01 ha)		Sausa, kai kur kupstai, nelygus paviršius
27	0,06	<b>6430</b> 0,06 ha		Valstybinė, VĮ VMU Ukmergės regioninis padalinys	Savaiminis medynas (0,06 ha)	330 (1)	Sausa, kai kur kupstai, nelygus paviršius
28	0,06	<b>6430</b> 0,06 ha		Valstybinė, NŽT*	Miškas (0,06 ha)		Sausa, kai kur kupstai, nelygus paviršius
29	0,41	<b>6430</b> 0,41 ha		Valstybinė, NŽT*	Ganyklos arba pievos (0,340); Miškas (0,06 ha); Upeliai, kanalai, drenažo grioviai (0,01 ha)		Sausa, kai kur kupstai, nelygus paviršius
30	0,05	<b>6430</b> 0,05 ha		Valstybinė, VĮ VMU Ukmergės regioninis padalinys	Savaiminis medynas (0,05 ha)	330 (3)	Sausa, kai kur kupstai, nelygus paviršius

31	0,25	<b>6430</b> 0,25 ha		Valstybinė, NŽT*	Ganyklos arba pievos (0,16 ha); Miškas (0,08 ha); Upeliai, kanalai, drenažo grioviai (0,01 ha)		Sausa, kai kur kupstai, nelygus paviršius
----	------	---------------------	--	---------------------	---	--	--

*\*Tvarkymo plotai patikėjimo teise valdomi NŽT. Miško grupės, kita miškotvarkos informacija pateikiama III skyriuje.  
Pastaba: paryškinti EB svarbos buveinių kodai, nurodyti Apsaugos tiksluose.*

### III. INFORMACIJA APIE PRIEMONES VALSTYBINIUOSE MIŠKUOSE

8. Plane išskirtuose tvarkymo plotuose, kurie patenka į valstybinės reikšmės miškus, projektuojami biologinės įvairovės palaikymo miško kirtimai bei kitos priemonės (biomasės šalinimas, atvirų buveinių palaikymas). Vadovaujantis Miško kirtimų taisyklėmis, patvirtintomis Lietuvos Respublikos aplinkos ministro 2010 m. sausio 27 d. įsakymu Nr. D1-79 „Dėl Miško kirtimų taisyklių patvirtinimo“, biologinės įvairovės palaikymo miško kirtimai skirti reguliuoti miškuose augančių uogienų ir vaistinių augalų apšvietimo sąlygas, saugomų rūšių ir (arba) Europos Bendrijos svarbos natūralių buveinių gerai apsaugos būklei išsaugoti, atkurti, sudaryti sąlygas buveinės suformavimui, gerinti medžiojamųjų gyvūnų mitybos sąlygas, reguliuoti vandens telkinių pakrančių apaugimą, saugoti pelkes, smėlynus ir kitus plotus nuo apaugimo sumedėjusia augalija ir kitoms gamtotvarkos priemonėms, numatytoms vidinės miškotvarkos projektų sudedamosiomis dalimis priskirtuose gamtotvarkos planuose, tikslinėse programose, veiksmų planuose, saugomų rūšių apsaugos ir veiksmų planuose, invazinių rūšių gausos reguliavimo veiksmų planuose ar medžioklėtvarkos projektuose, invazinių rūšių gausai reguliuoti. Buveinių apsaugai svarbių teritorijų sąrašo, patvirtinto Lietuvos Respublikos aplinkos ministro 2018 m. balandžio 19 d. įsakymu Nr. D1-317 „Dėl buveinių apsaugai svarbių teritorijų nustatymo“, prieduose nurodytų gamtinių buveinių ribose, kuriose numatyta atkurti gerą buveinės būklę ar pasiekti buveinės susiformavimą, biologinės įvairovės palaikymo kirtimai projektuojami vidinės miškotvarkos projektuose ir kai jie nenumatyti gamtotvarkos planuose, tikslinėse programose, veiksmų planuose, saugomų rūšių apsaugos ir veiksmų planuose, invazinių rūšių gausos reguliavimo veiksmų planuose pagal šiuo įsakymu buveinėms patvirtintus geros apsaugos būklės kriterijus.

Vadovaujantis Aprašo 20 punkto reikalavimais, šis Planas viešinamas ir papildomai derinamas, tvirtinamas ir skelbiamas vadovaujantis Vidinės miškotvarkos projektų rengimo taisyklėmis, patvirtintomis Lietuvos Respublikos aplinkos ministro 2006 m. rugsėjo 1 d. įsakymu Nr. D1-406 „Dėl Miškų tvarkymo schemų ir Vidinės miškotvarkos projektų rengimo taisyklių patvirtinimo“.

Šio Plano sprendiniai priskiriami VĮ VMU patikėjimo teise valdomų Ukmergės regioninio padalinio administruojamų miškų vidinės miškotvarkos projekto, patvirtinto Valstybinių miškų tarnybos direktoriaus 2020 m. sausio 13 d. įsakymu Nr. 11-20-V, sudedamąja dalimi.

Bendras biologinės įvairovės palaikymo miško kirtimais apimamas plotas – 0,32 ha, išskertamas tūris – apie 78 m<sup>3</sup>. Kirtimai numatyti tvarkymo plotuose Nr. 14 (0,04 ha), Nr. 22 (0,06 ha), Nr. 24 (0,11 ha), Nr. 27 (0,06 ha), Nr. 30 (0,05 ha). Detalus kirtimų įgyvendinimo eigos aprašymas pateikiamas skyrelyje „Informacija apie priemonių įgyvendinimą“. Sklypai, kuriuose projektuojami gamtotvarkos darbai nurodyti 5 lentelėje. Tvarkymo plotų lokalizacija VĮ VMU Ukmergės regioninio padalinio patikėjimo teise valdomuose valstybinės reikšmės miškuose pateikiama grafinėje dalyje.

Priskiriant Plane numatytas priemones vidinės miškotvarkos projekto sudedamajai daliai, patvirtintos kirtimų normos nebus keičiamos.

**5 lentelė.** Projektuojami biologinės įvairovės palaikymo miško kirtimai ir kitos tvarkymo priemonės valstybinės reikšmės miškuose

Tvarkymo plotas								Tūris 1 ha, m <sup>3</sup>	Kirtimo intensyvumas %	Iškertamas tūris, m <sup>3</sup>	Priemonės pavadinimas (aprašymas)
Nr.	Kv.	Skł.	Rūšinė sudėtis arba žemės naudmena	Augavietė	Miško grupė	Sklypo plotas, ha	Tvarkymo plotas sklype, ha				
Pašilės girininkija											
14	324	34	4E 1P 1A 2B 2Bt	Šcp	IIA	2,1	0,01	298	100	3	<b>Biologinės įvairovės palaikymo miško kirtimai</b> (2.1. kirsti sumedėjusią augaliją, šalinti biomasę iš Teritorijos) <b>Sumedėjusios augalijos šalinimas miško laukymėje</b> (2.1. kirsti sumedėjusią augaliją, šalinti biomasę iš Teritorijos) <b>Atvirų buveinių palaikymas</b> (2.2 šienauti (įskaitant atžalų pjovimą), šalinti biomasę iš Teritorijos)
	324	35	Miško laukymė	Lcp	IIA	0,9	0,51	0			
	324	36	7P 3B	Ncp	IIA	0,3	0,03	505	100	15	
<b>Iš viso:</b>								<b>0,55</b>		<b>18</b>	
22	330	1	7L 1B 1Bt 1A	Šds	IIA	2	0,06	188	100	11	<b>Biologinės įvairovės palaikymo miško kirtimai</b> (2.1. kirsti sumedėjusią augaliją, šalinti biomasę iš Teritorijos) <b>Atvirų buveinių palaikymas</b> (2.2 šienauti (įskaitant atžalų pjovimą), šalinti biomasę iš Teritorijos)
<b>Iš viso:</b>								<b>0,06</b>		<b>11</b>	
24	330	1	7L 1B 1Bt 1A	Šds	IIA	2	0,11	188	100	21	<b>Biologinės įvairovės palaikymo miško kirtimai</b> (2.1. kirsti sumedėjusią augaliją, šalinti biomasę iš Teritorijos) <b>Atvirų buveinių palaikymas</b> (2.2 šienauti (įskaitant atžalų pjovimą), šalinti biomasę iš Teritorijos)
<b>Iš viso:</b>								<b>0,11</b>		<b>21</b>	

Tvarkymo plotas								Tūris 1 ha, m <sup>3</sup>	Kirtimo intensyvumas %	Iškertamas tūris, m <sup>3</sup>	Priemonės pavadinimas (aprašymas)
Nr.	Kv.	Skl.	Rūšinė sudėtis arba žemės naudmena	Augavietė	Miško grupė	Sklypo plotas, ha	Tvarkymo plotas sklype, ha				
27	330	1	7L 1B 1Bt 1A	Šds	IIA	2	0,06	188	100	11	<b>Biologinės įvairovės palaikymo miško kirtimai</b> (2.1. kirsti sumedėjusią augaliją, šalinti biomasę iš Teritorijos) <b>Atvirų buveinių palaikymas</b> (2.2 šienauti (įskaitant atžalų pjovimą), šalinti biomasę iš Teritorijos)
<b>Iš viso:</b>							<b>0,06</b>			<b>11</b>	
30	330	3	2E 2A 1E 2B 1L 1Bt 1D	Šdp	IIA	1,2	0,05	340	100	17	<b>Biologinės įvairovės palaikymo miško kirtimai</b> (2.1. kirsti sumedėjusią augaliją, šalinti biomasę iš Teritorijos) <b>Atvirų buveinių palaikymas</b> (2.2 šienauti (įskaitant atžalų pjovimą), šalinti biomasę iš Teritorijos)
<b>Iš viso:</b>							<b>0,05</b>			<b>17</b>	
<b>VISO:</b>							<b>0,83</b>			<b>78</b>	

*Bendras plotas, kuriame projektuojami specialieji biologinės įvairovės palaikymo miško kirtimai – 0,32 ha; bendras iškertamas tūris – iki 78 m<sup>3</sup>;*

*Bendras plotas, kuriame projektuojamos kitos tvarkymo priemonės: atvirų buveinių palaikymas – 0,83 ha.*

*\*Tvarkymo plotų dydžiai miško sklypuose apskaičiuoti naudojantis GIS programine įranga*

#### IV. UŽ PRIEMONIŲ ĮGYVENDINIMĄ ATSAKINGI SUBJEKTAI IR PRIEMONĖMS ĮGYVENDINTI REIKALINGI IŠTEKLIAI

9. Plano priemonių įgyvendinimą Teritorijoje koordinuoja Direkcija. Ji atsakinga už Teritorijoje nustatytų EB svarbos natūralių buveinių ir rūšių buveinių palankios apsaugos būklės užtikrinimą, kitų saugomų gamtos vertybių priežiūrą. Planuojama, kad pirminiai darbai bus finansuojami Europos Sąjungos fondų lėšomis. Po šių priemonių įgyvendinimo, svarbu užtikrinti pasiektų rezultatų tęstinumą, todėl finansavimo išteklių priemonėms vykdyti ieško ir/ar jas įgyvendinta VĮ VMU kartu su Direkcija. Kiti finansavimo šaltiniai priemonių įgyvendinimui yra Lietuvos Respublikos valstybės biudžeto lėšos, Aplinkos apsaugos rėmimo programos, Bendrųjų miškų ūkio reikmių finansavimo programos, taip pat teisės aktų nustatyta tvarka gautos kitos lėšos.

**6 lentelė.** Priemonių įgyvendinimo apimtys ir terminai

Gamtot varkos priemonės Nr.	Atsakinga institucija	Tvarkymo ploto Nr.	Darbų apimtys, ha, vnt.	Įgyvendinimo metai, preliminarus lėšų poreikis, Eur.				
				I	II	III	IV	V
1.1.	Direkcija	1-10	6,49	6000				
1.2.	Direkcija	1-10	6,49		x	x	x	x
2.1.	Direkcija, VĮ VMU	11,12, 14-24, 27-31	3,72	3000				
2.2.	Direkcija, VĮ VMU	11,12, 14-24, 27-31	3,72	2000	2000	2000		2000
3.1.	Direkcija	13	1	1000				
3.2.	Direkcija	13	1		500	500	500	500
4.1.	Direkcija	25,26	0,27	500				
4.2.	Direkcija	25,26	0,27		250	250	250	250
4.3.	Direkcija	25,26	0,27		x	x	x	x

#### V. PLANO ĮGYVENDINIMO STEBĖSENA IR PERŽIŪRA

10. Už Plano įgyvendinimo stebėseną, peržiūrą ir tikslinimą atsako Direkcija, kuri vertina EB svarbos natūralių buveinių ir rūšių būklę, plano ir jo priemonių efektyvumą. Direkcija įveda informaciją apie įgyvendintas gamtotvarkos priemones į duomenų bazę Biomon (<http://www.biomon.lt/gamtotvarka>) ne vėliau kaip per 15 darbo dienų.

Planas turi būti peržiūrimas ne vėliau kaip po penkerių metų nuo jo patvirtinimo ir parengiant peržiūros ataskaitą pagal Apraše pateiktas rekomendacijas. Planas gali būti peržiūrimas ar tikslinimas ir dažniau nei kas penkerius metus, jeigu atsiranda naujų aplinkybių, kurios nevertintos plano rengimo metu, pradeda blogėti EB svarbos natūralių buveinių būklė, mažėja saugomų rūšių populiacija arba randama efektyvesnių būdų užtikrinti palankią jų apsaugos būklę.

Įgyvendinant Plane numatytas priemones, stebimas jų poveikis saugomų gamtos vertybių būklei pagal Europos Bendrijos svarbos natūralių buveinių geros apsaugos būklės kriterijus, patvirtintus Lietuvos Respublikos aplinkos ministro 2018 m. balandžio 19 d. įsakymu Nr. D1-

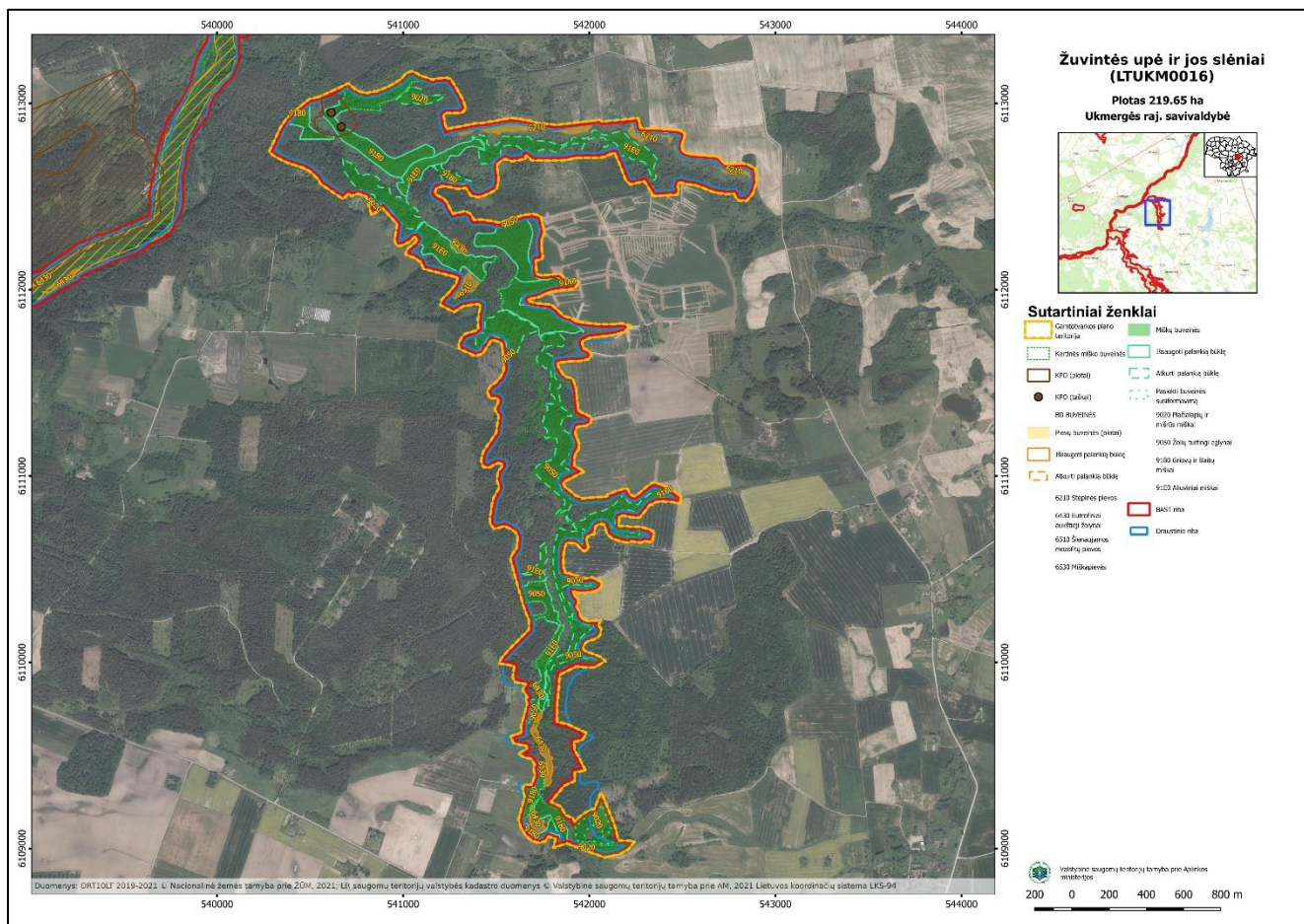
317 „Dėl Buveinių apsaugai svarbių teritorijų nustatymo“ (toliau – Kriterijai). Pagal galimybes ši stebėseną derinama su Direkcijos vykdoma gamtos vertybių stebėseną, valstybinių draustinių vertinimu. Taip pat pagal šiuos Kriterijus stebimos geros būklės buveinės, kurioms gamtotvarkos priemonės nebuvo taikomos, tačiau būtina užtikrinti gerą būklę.

## VI. PRIEDAI

11. Tvarkymo plotų žemėlapis, kita grafinė dalis pateikiami 1-4 prieduose. Taip pat su žemėlapiais, galima susipažinti Biologinės įvairovės informacinėje sistemoje (BIIS), gamtotvarkos modulyje [https://gamtotvarka.biip.lt/dokumentai/gamtotvarkos-planai/perziura/tvarkymo\\_teritorijos/e2e49852-097c-4977-ab66-7b9546119ddb/](https://gamtotvarka.biip.lt/dokumentai/gamtotvarkos-planai/perziura/tvarkymo_teritorijos/e2e49852-097c-4977-ab66-7b9546119ddb/).

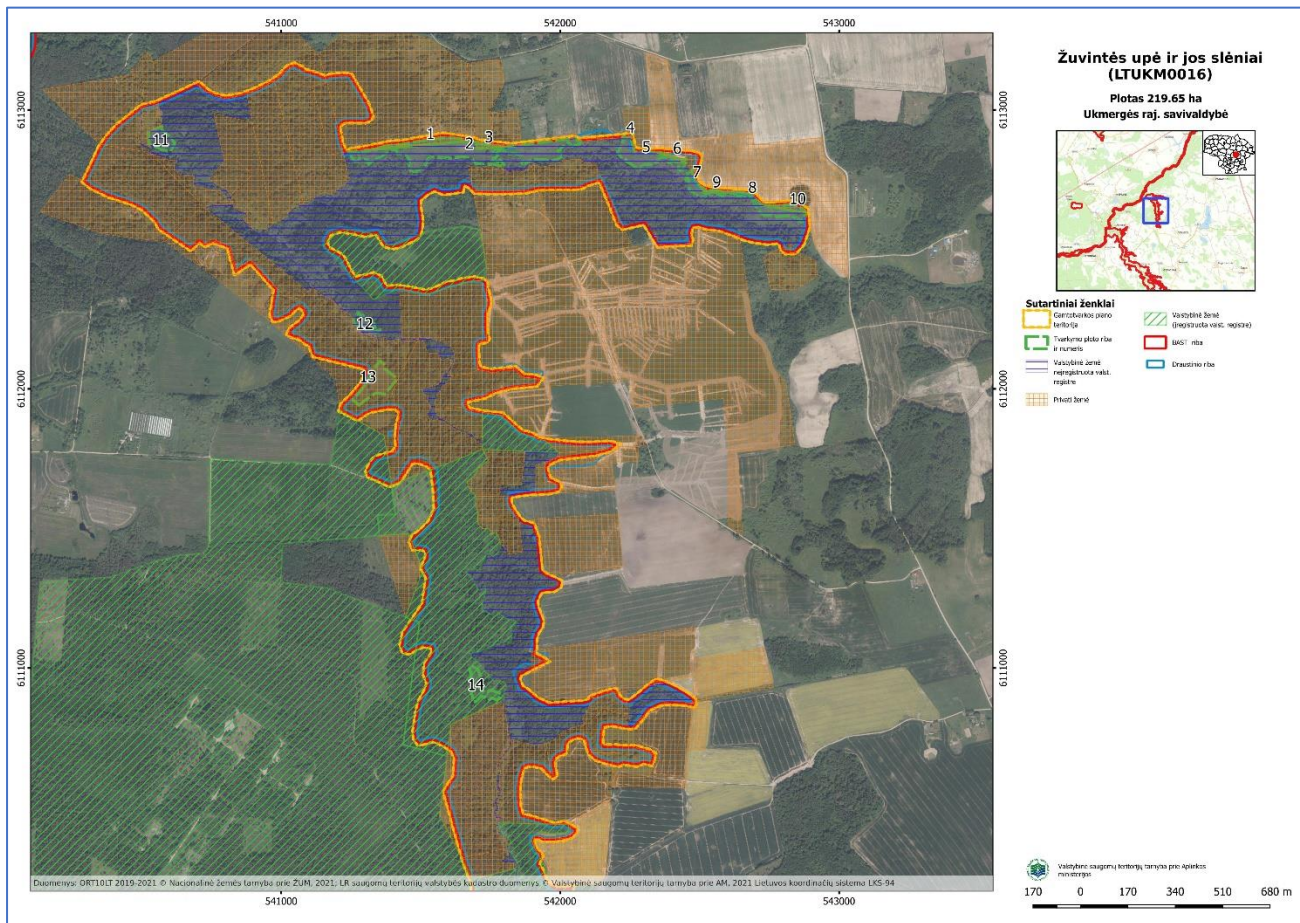
Buveinių apsaugai svarbios teritorijos  
 „Žuvintės upės slėnis” (kodas  
 LTUKM0016)  
 gamtotvarkos plano  
 1 priedas

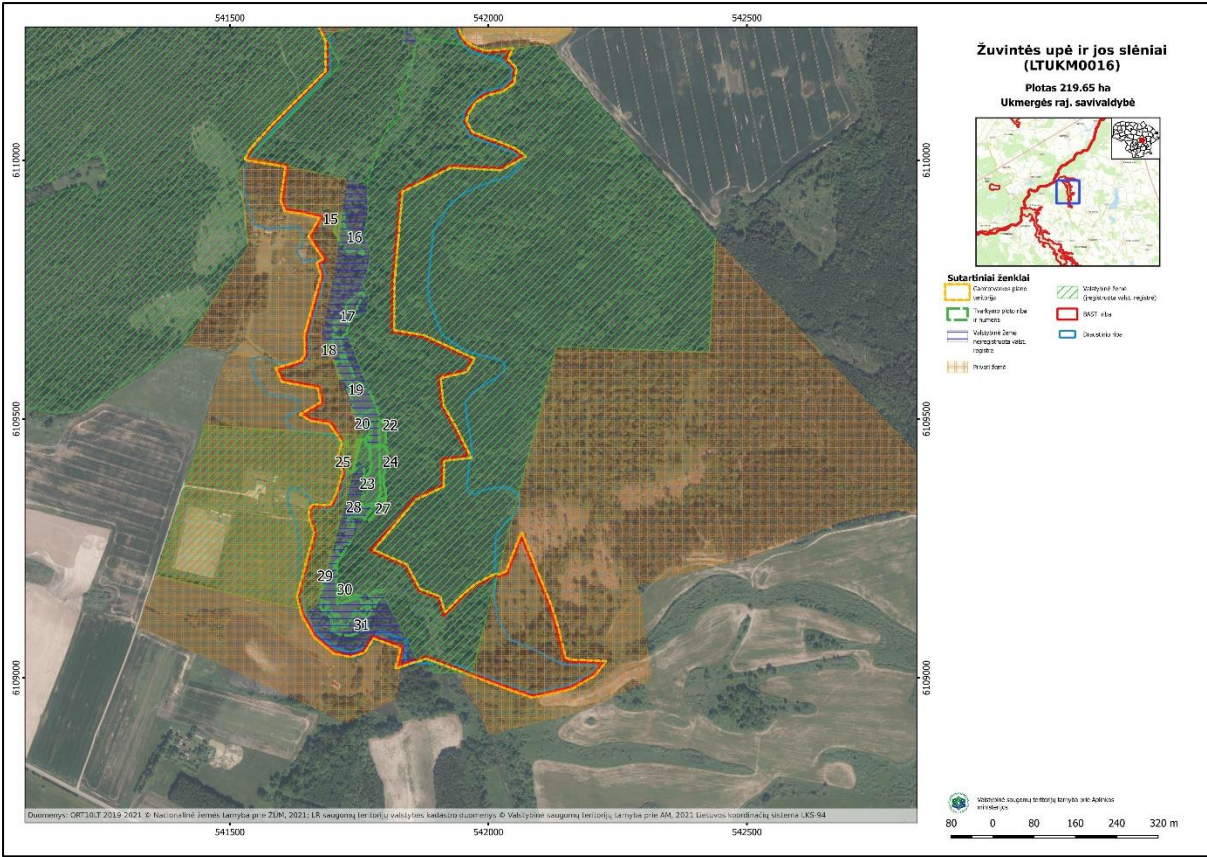
Buveinių apsaugai svarbios teritorijos EB svarbos natūralių buveinių išsidėstymas



Buveinių apsaugai svarbios teritorijos  
 „Žuvintės upės slėnis” (kodas  
 LTUKM0016)  
 gamtotvarkos plano  
 2 priedas

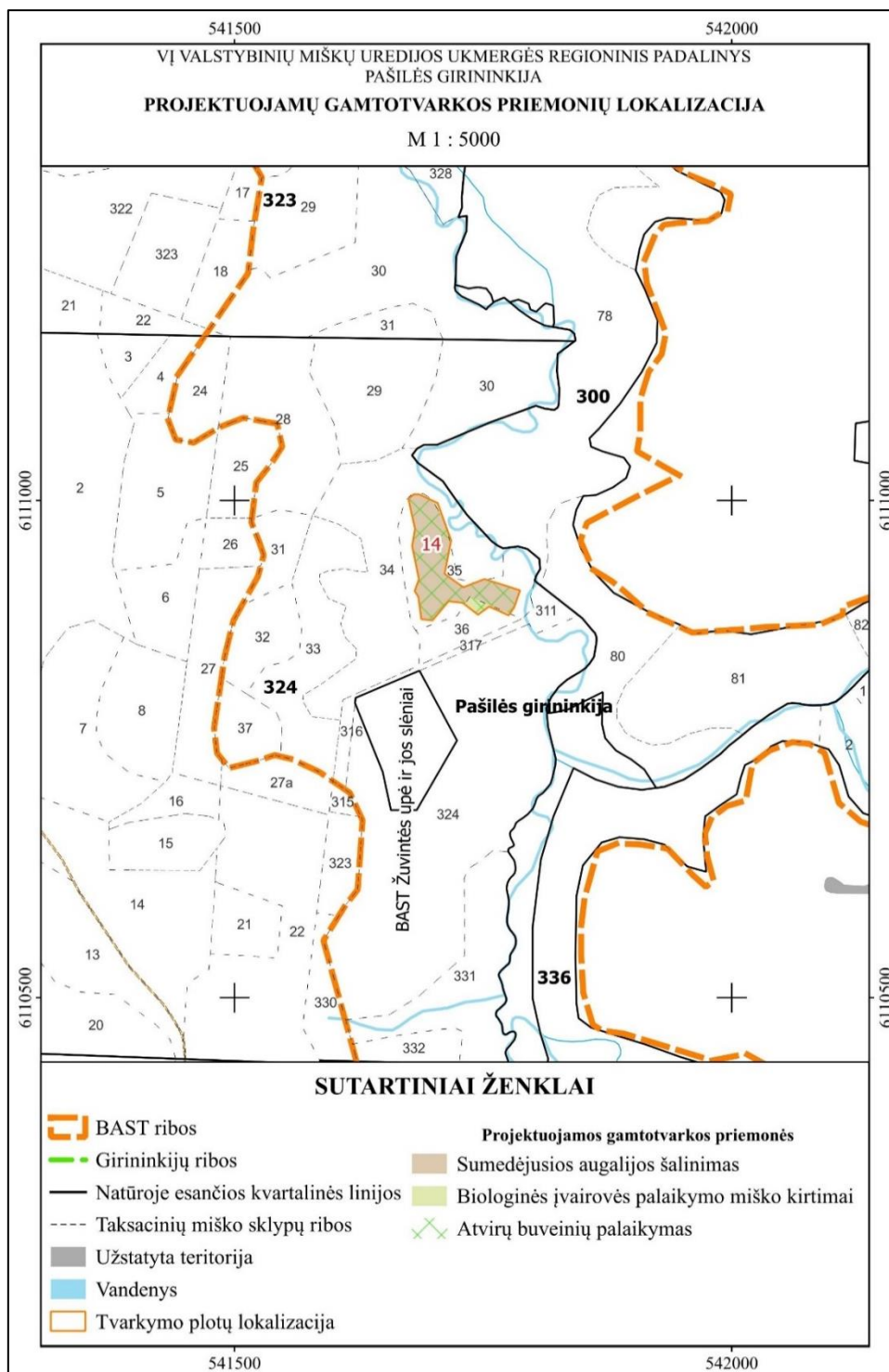
Tvarkymo plotai Žuvintės upės slėnyje





Buveinių apsaugai svarbios teritorijos  
 „Žuvintės upės slėnis“ (kodas  
 LTUKM0016)  
 gamtotvarkos plano  
 3 priedas

Tvarkymo plotai valstybiniuose miškuose





Buveinių apsaugai svarbios teritorijos  
 „Žuvintės upės slėnis“ (kodas  
 LTUKM0016)  
 gamtotvarkos plano  
 4 priedas

Žemės naudmenos Žuvintės upės slėnyje

