



LIFE INTEGRUOTASIS PROJEKTAS
„NATURA 2000 TINKLO VALDYMO OPTIMIZAVIMAS LIETUVOJE“
LIFE-IP-PAF-NATURALIT Nr. LIFE16 IPE/LT/016

**BUVEINIŲ APSAUGAI SVARBIŲ TERITORIJŲ
ATRANKOS KRITERIJUS ATITINKANČIOS
VIETOVĖS „ADOMIŠKIO PELKĖ“ (KODAS
LTUTE0013) IR VALSTYBINIO ADOMIŠKIO
BOTANINIO-ZOOLOGINIO DRAUSTINIO
GAMTOTVARKOS PLANAS**

VILNIUS, 2024

PLANAVIMO DOKUMENTAS	BUVEINIŲ APSAUGAI SVARBIŲ TERITORIJŲ ATRANKOS KRITERIJUS ATITINKANČIOS VIETOVĖS „ADOMIŠKIO PELKĖ“ (KODAS LTUKM0010) IR VALSTYBINIO ADOMIŠKIO BOTANINIO-ZOOLOGINIO DRAUSTINIO GAMTOTVARKOS PLANAS
PLANUOJAMA TERITORIJA	Buveinių apsaugai svarbių teritorijų atrankos kriterijus atitinkanti vietovė „Adomiškio pelkė“ (kodas LTUKM0010) ir valstybinis Adomiškio botaninis-zoologinis draustinis, Ukmergės ir Molėtų rajonų savivaldybės.
GAMTOTVARKOS PLANO TIKSLAS	Atkurti palankią Europos Bendrijos svarbos natūralių buveinių apsaugos būklę: 9020, *Plačialapių ir mišrūs miškai (ne mažesniame kaip 2 ha plote), 9050, Žolių turtingi eglynai (ne mažesniame kaip 6 ha) su joms būdinga struktūra ir rūšių sudėtimi ir atkurti auksuotosios šaškytės (ne mažesniame kaip 1 ha plote), raudonpilvės kūmutės (ne mažesniame kaip 0,1 ha plote) buveines, sudarant palankias sąlygas kitoms teritorijoje saugomoms vertybėms.
PROJEKTAS	LIFE integruotasis projektas „Natura 2000 tinklo valdymo optimizavimas Lietuvoje“, Nr. LIFE16 IPE/LT/016 (LIFE-IP PAF-NATURALIT)
PROJEKTO FINANSAVIMAS	Europos Sąjungos Aplinkos ir klimato politikos programos (LIFE) ir Lietuvos Respublikos valstybės biudžeto lėšos
PLANO ORGANIZATORIUS	Valstybinė saugomų teritorijų tarnyba prie Aplinkos ministerijos, Antakalnio g. 25, 10312 Vilnius, tel. +370 659 29483, el. paštas vstt@vstt.lt , interneto svetainės adresas https://vstt.lrv.lt/
PLANO RENGĖJAS	Aukštaitijos saugomų teritorijų direkcija, J. Biliūno g. 55, 29110 Anykščiai, tel. +370 381 50738, el. paštas aukštaitija@saugoma.lt , interneto svetainės adresas https://astd.lrv.lt/lt Informacijos apie priemones valstybiniuose miškuose rengėjas: Valstybės įmonė Valstybinių miškų urėdija, Pramonės pr. 11A, Kaunas, tel. +370 37 49222, el. paštas info@vmu.lt , interneto svetainės adresas https://vmu.lt/
RENGIMO PAGRINDAS	Valstybinės saugomų teritorijų tarnybos prie Aplinkos ministerijos įgyvendinamo projekto „Natura 2000 tinklo valdymo optimizavimas Lietuvoje“ Nr. LIFE16 IPE/LT/016 (LIFE-IP PAF-NATURALIT) veikla, skirta gamtotvarkos planavimo proceso peržiūrai ir tobulinimui

TURINYS

I. ESAMOS SITUACIJOS APRAŠYMAS IR ĮVERTINIMAS	4
II. PLANO TIKSLAI, UŽDAVINIAI, PRIEMONĖS, JŲ ĮGYVENDINIMO EILIŠKUMAS IR GALIMOS PRIEMONIŲ ALTERNATYVOS	7
III. INFORMACIJA APIE PRIEMONES VALSTYBINIUOSE MIŠKUOSE	14
IV. UŽ PRIEMONIŲ ĮGYVENDINIMĄ ATSAKINGI SUBJEKTAI IR PRIEMONĖMS ĮGYVENDINTI REIKALINGI IŠTEKLIAI	16
V. PLANO ĮGYVENDINIMO STEBĖSENA IR PERŽIŪRA	16
VI. PRIEDAI	17

I. ESAMOS SITUACIJOS APRAŠYMAS IR ĮVERTINIMAS

1. Adomiškio pelkės ir valstybinio Adomiškio botaninio-zoologinio draustinio gamtotvarkos planas (toliau – Planas) parengtas vietovei (toliau – Vietovė), atitinkančiai gamtinių buveinių apsaugai svarbių teritorijų (toliau – BAST) atrankos kriterijus „Adomiškio pelkė“ (LTUKM0010), taip pat valstybinio Adomiškio botaninio-zoologinio draustinio (toliau – Draustinis) teritorijai (toliau – Teritorija). Planas parengtas vadovaujantis Saugomų teritorijų gamtotvarkos planų, tikslinių programų ir veiksmų planų rengimo tvarkos aprašu, patvirtintu Lietuvos Respublikos aplinkos ministro 2024 m. gegužės 28 d. įsakymu Nr. D1-180 „Dėl Saugomų teritorijų gamtotvarkos planų, tikslinių programų ir veiksmų planų rengimo tvarkos aprašo patvirtinimo“ (toliau – Aprašas).

2. Teritorijos plotas, kuriam parengtas Planas yra 88,69 ha. Dalis teritorijos patenka į Draustinį, kuris įsteigtas šių rūšių apsaugai: šarvuotosios skėtės (*Leucorrhinia pectoralis*), auksuotosios šaškytės (*Euphydrys aurinia*), raudonpilvės kūmutės (*Bombina bombina*). Vietovė ir Draustinis priskirti Aukštaitijos saugomų teritorijų direkcijos (toliau – Direkcija) priežiūrai, apsaugai ir tvarkymui užtikrinti.

3. Vietovei parengti apsaugos tikslai, siekiant išsaugoti Europos Bendrijos (toliau – EB) svarbos natūralių buveinių tipus bei EB svarbos rūšis, įrašytas į 1992 m. gegužės 21 d. Tarybos Direktyvos 92/43/EEB dėl natūralių buveinių ir laukinės faunos bei floros apsaugos II priedą. Apsaugos tiksluose įvardintos vertybės (įskaitant jų būklės vertinimą ir apsaugos tikslą) bei kitos gamtos vertybės, įtrauktos į Lietuvos Respublikos saugomų gyvūnų, augalų ir grybų sąrašą ir pažymėtos Saugomų rūšių informacinėje sistemoje (toliau – SRIS) pateikiamos 1 lentelėje.

1 lentelė. Informacija apie saugomas vertybes

Eil. Nr.	Vertybė	Apsaugos statusas	Vertybės būklė	Apsaugos tikslas	Specifinės kriterijų vertės teritorijoje
1.	9020, *Plačialapių ir mišrūs miškai	BD I	Gera – 8 ha, patenkinama – 2 ha	Bendras buveinės „9020, *Plačialapių ir mišrūs miškai“ apsaugos tikslo plotas yra 10 ha: išsaugoti gerą būklę buveinei ne mažesniame kaip 8 ha plote ir atkurti gerą būklę ne mažesniame kaip 2 ha plote.	Taikomos visos GAB rinkinio kriterijų tikslinės vertės.
2.	9050, Žolių turtingi eglynai	BD I	Patenkinama	Bendras buveinės „9050 Žolių turtingi eglynai“ apsaugos tikslo plotas yra 6 ha: atkurti gerą būklę ne mažesniame kaip 6 ha plote.	Taikomos visos GAB rinkinio kriterijų tikslinės vertės

3.	9080, *Pelkėti lapuočių miškai	BD I	Gera	Bendras buveinės „9080, *Pelkėti lapuočių miškai“ yra 1,4 ha: išsaugoti gerą būklę buveinei ne mažesniame kaip 1,4 ha plote.	Taikomos visos GAB rinkinio kriterijų tikslinės vertės
4.	Šarvuotoji skėtė (<i>Leucorrhinia pectoralis</i>)	BD II, SRS	Gera	Bendras šarvuotajai skėtei tinkamų buveinių apsaugos tikslo plotas yra 15,7 ha, kuriame reikia išsaugoti buveinių gerą būklę	Taikomos visos GAB rinkinio kriterijų tikslinės vertės, kai kurioms jų taikant šias specifikacijas: 1042.3. Buveinės turi apimti ne mažiau kaip 4 nutolusius kontūrus; 1042.5. Apšviestumas > 60%.
5.	Raudonpilvė kūmutė (<i>Bombina bombina</i>)	BD II, SRS	Gera – 17,6 ha, bloga – 0,1 ha	Bendras raudonpilvei kūmutei tinkamų buveinių apsaugos tikslo plotas yra 17,7 ha, kuriame reikia išsaugoti buveinių gerą būklę 17,6 ha plote ir atkurti gerą būklę 0,1 ha plote	Taikomos visos GAB rinkinio kriterijų tikslinės vertės
6.	Auksuotoji šaškytė (<i>Euphydryas aurinia</i>)	BD II, SRS	Stebėti suaugę 2003 m., 2007 m. Buveinė nebetinkama, užaugusi mišku, todėl rūšis jau nebeaptinkama		
7.	Didysis auksinukas (<i>Lycaena dispar</i>)	BD II, SRS	Stebėtas praskrendantis, suaugęs individas pamiškės pievoje (2003 m.). Nėra duomenų apie veisimąsi ir populiacijos dydį.		
8.	Akiuotasis satyras	BD IV, SRS	Stebėtas suaugęs		

(Lopinga achine)		individas 2003 m.. Nėra duomenų apie veisimąsi ir populiacijos dydį.		
------------------	--	--	--	--

Sutrumpinimai:

BD – 1992 m. gegužės 21 d. Tarybos Direktyva 92/43/EEB dėl natūralių buveinių ir laukinės faunos bei floros apsaugos, I, II priedai;

SRS - Lietuvos Respublikos saugomų gyvūnų, augalų ir grybų sąrašas (<https://e-seimas.lrs.lt/portal/legalAct/lt/TAD/TAIS.219902/asr>);

GAB – Europos Bendrijos svarbos natūralių buveinių ir rūšių buveinių geros apsaugos būklės kriterijai.

Pastaba: paryškinti vertybių pavadinimai, nurodyti apsaugos tiksluose.

4. Draustinyje esantys miškai priskirti IIA miškų grupei. Likusioje Vietovės dalyje, kuri nepatenka į Draustinį, miškai priskirti IVA miškų grupei. Didžioji dalis Teritorijos patenka į Valstybės įmonės Valstybinių miškų urėdijos (toliau – VĮ VMU) patikėjimo teise valdomus miškus. VĮ VMU Ukmergės regioninio padalinio (toliau – Padalinys) administruojamų miškų plotas yra 68,22 ha (iš jų 47,98 ha miško žemė), o VĮ VMU Anykščių regioninio padalinio administruojami miškai užima tik 0,67 ha plotą. Dalis Teritorijos (9,99 ha (iš jų miško žemė – 3,57 ha)) yra laisvos valstybinės žemės fondo žemė, kurią patikėjimo teise valdo Nacionalinė žemės tarnyba prie Aplinkos ministerijos (toliau – NŽT). Likusi dalis Teritorijos (9,81 ha) yra privačios nuosavybės teise valdoma žemė. Žemėnaudų pasiskirstymas pateiktas 2 lentelėje.

2 lentelė. Žemėnaudų pasiskirstymas.

Žemėnauda	Plotas, ha
Dirbama žemė	1,51
Ganyklos arba pievos	1,05
Kūdros	0,11
Lauko ir miško keliukai	0,11
Medžių, krūmų želdiniai	2,74
Miškas	0,82
Miško laukymė	0,77
Miško pelkė	1,68
Miško želdiniai	16,20
Nenaudojama žemė	0,27
Pašarų aikštelė	0,46
Pelkės	26,32
Savaiminis medynas	33,08
Upeliai, kanalai, drenažo grioviai	0,18
Žemė, skirta miškui įveisti	0,75
Žuvęs medynas	2,34
Kita	0,23
VISO	88,69

5. Dalis Teritorijos nepatenka į Draustinį, tačiau saugomų vertybių apsaugą užtikrina tarp VĮ VMU ir Valstybinės saugomų teritorijų tarnybos prie Aplinkos ministerijos 2024-01-17/2024-01-18 sudaryta apsaugos sutartis Nr. 77-ST-13 / Nr. F4-9 dėl veiklos apribojimų, konkrečių žemės ir miško naudojimo sąlygų „Natura 2000“ buveinių apsaugai svarbioje teritorijoje „Adomiškio pelkė“ (LTUKM0010). Gamtotvarkos priemonės būtinos užtikrinant vis blogėjančią EB svarbos buveinių būklę. Vandens telkiniai, svarbūs raudonpilvei kūmutei, užžėlę sumedėjusia augalija. Svarbiausia užtikrinti esamą hidrologinį režimą, nuo kurio priklauso vertybių būklė. Dalis auksuotosios šaškytės buveinės užsodinta eglėmis, kitoje pievos dalyje vykdoma žemės ūkio veikla – pieva suarta.

II. PLANO TIKSLAI, UŽDAVINIAI, PRIEMONĖS, JŲ ĮGYVENDINIMO EILIŠKUMAS IR GALIMOS PRIEMONIŲ ALTERNATYVOS

6. Plano tikslas – atkurti palankią EB svarbos natūralių buveinių apsaugos būklę: 9020, *Plačialapių ir mišrūs miškai (ne mažesniame kaip 2 ha plote), 9050, Žolių turtingi eglynai (ne mažesniame kaip 6 ha) su joms būdinga struktūra ir rūšių sudėtimi ir atkurti auksuotosios šaškytės (ne mažesniame kaip 1 ha plote), raudonpilvės kūmutės (ne mažesniame kaip 0,1 ha plote) buveines, sudarant palankias sąlygas kitoms teritorijoje saugomoms vertybėms.

3 lentelė. Priemonių įgyvendinimo planas

Plano uždavinys	Gamtotvarkos priemonė	Atsakinga institucija	Gamtotvarkos priemonės įvykdymo terminas arba periodiškumas
1. Užtikrinti auksuotosios šaškytės buveinių palankią būklę	1.1. Inicijuoti pievos su mitybiniais augalais atkūrimą privataus sklypo ribose.	Direkcija	I
	1.2. Kirsti egles, pašalinti biomase	Direkcija, VĮ VMU	I
	1.3. Frezuoti visą tvarkymo plotą, įskaitant kelmus	Direkcija, VĮ VMU	I
	1.4. Išlyginti dirvą	Direkcija, VĮ VMU	I
	1.5. Kirsti sumedėjusią augaliją, pašalinti biomase	Direkcija, VĮ VMU	I
	1.6. Kirsti atžalas, pašalinti biomase	VĮ VMU, Direkcija	II, III vėliau pagal poreikį, bet ne rečiau kas 2 metai

	1.7. Atkurti natūralią pievų bendriją su pievinės miegalės augalais.	Direkcija, VĮ VMU	I
2. Užtikrinti raudonpilvės kūmutės buveinių atkūrimą	2.1. Iškirsti sumedėjusią augaliją ir pašalinti biomasę	Direkcija	I
	2.2. Kirsti atžalas ir pašalinti biomasę	Direkcija	II, III vėliau pagal poreikį bet ne rečiau kas 2 metai

7. Informacija apie uždavinių įgyvendinimą.

1 uždavinys, 1.1. priemonė, 1 tvarkymo plotas. 1 tvarkymo plotas yra privačiame žemės sklype, kuris patenka į Draustinio teritoriją. Plote vykdyta ūkinė veikla, buvo suarta pieva, kurią planuojama atkurti. Anksčiau 1–3 tvarkymo plotuose augo auksuotosios šaškytės mitybiniai augalai – pievinės miegalės (*Succisa pratensis*) – ir tik čia buvo aptinkamas šis drugys. Siektina, kad suartoje pievoje vėl augtų pievinės miegalės, todėl svarbu užtikrinti, kad privataus sklypo savininkas nevykdytų dirvos arimo. Pasiūlyti savininkui ir jam sutikus, organizuoti privataus sklypo dalies, patenkančios į Draustinio teritoriją, užsėjimą pievinių miegalių sėklomis (1.7 priemonė). Gamtotvarkos priemonė būtų įgyvendinama tik gavus žemės sklypo savininko sutikimą.

1.2.–1.4. priemonės, 2 tvarkymo plotas. 2 tvarkymo plote sodintas eglynas, kurį būtina iškirsti, išvežti biomasę, frezuoti kelmus (visą tvarkymo plotą iki 20 cm gylio), tokiu būdu išlyginant žemės paviršių ir sudarant sąlygas šienavimui. Frezavimo atliekos turi būti šalinamos iš teritorijos, taip pat sugrėbiami didesni spyglių kiekiai, taip paruošiant tvarkymo plotą pievinės miegalės sėklų sėjimui.

1.5. ir 1.6. priemonės, 3 tvarkymo plotas. Dalis tvarkymo ploto apaugusi sumedėjusia augalija, kurią būtina retinti. Sumedėjusios augalijos tvarkymo plote turi likti apie 10 proc., taip sudarant užuovėją. Pievinės miegalės augalai anksčiau buvo aptinkami, tačiau buveinės būklei blogėjant, jie nyko, todėl siūloma taip pat papildomai sėti pievinės miegalės augalus.

1.7. priemonė, 2 ir 3 tvarkymo plotai. Po medžių, krūmų kirtimo darbų būtina atkurti auksuotosios šaškytės buveinę, sėjant/sodinant mitybinius augalus. Lėšų lentelėje skaičiuojama, kad priemonė reikalinga visame tvarkymo plote Nr. 3, tačiau prieš darbus reikia patikslinti, kiek ir kur yra likę pievinės miegalės kerų. Taip pat lėšų lentelėje nurodoma suma, reikalinga sėklų pirkimui. Sėklų sėjimą talkų būdu organizuos Direkcija.

Priemonės įgyvendinimo planas:

1. Kovo–gegužės mėn. pasėti pievines miegales ir kitas natūralių pievų rūšis.
2. Stebimas pievinės miegalės, kitų augalų rūšių atsikūrimas.

3. Pievinės miegalės populiacija atsikuria, tolygiai pasiskirsto tvarkymo plote. Vertinti pievinės miegalės augalų gausumą.
4. Stebėti, ar yra skraidančių drugių (gegužės–birželio mėn.).
5. Ieškoti ant pievinės miegalės augalų auksuotosios šaškytės vikšrų lizdų (rugpjūčio mėn.).
6. Jei randama vikšrų lizdų – pažymėti vėliavėle, apsaugos spindulys aplink lizdą – 1 m.
7. Jei nerandama vikšrų lizdų, šienauti fragmentiškai pievos buveinei tinkamu laiku.
8. Atsikūrusia auksuotosios šaškytės populiacija laikoma tada, kai vikšrų lizdų skaičius 100 m maršrute yra >5 ir populiacija yra stabili arba didėjanti.
9. Atsikūrus auksuotosios šaškytės populiacijai vikšrų lizdai nebežymimi, šienaujama bet kuriuo sezono metu, kasmet, po 30 proc. ploto.

Pastaba: jei neatsikuria pievinių miegalių populiacija ar pievinės miegalės pasiskirsto netolygiai – šienauti visą pievos plotą buveinei tinkamu laiku.

Svarbu atlikti pievinės miegalės monitoringą (skaičiuojant šaškytės lizdus) ir pastovioje transekte įvertinti pievinės miegalės gausumą bei amžiaus struktūrą. Įvertinus šiuos duomenis, atitinkamai planuoti ir priemones. Esant geram miegalės atsinaujinimui, planuoti fragmentišką šienavimą rudenį, o nustačius, kad nėra pievinės miegalės daigų arba jie yra negausūs, reikėtų šienauti birželio mėnesį, paliekant spindulį aplink šaškytės lizdus.

Kaip alternatyvą sėjimui galima naudoti ir kitus būdus, pvz. atvežtinių augalų kerų iš kitų Lietuvos vietų pasodinimas ar jau nupjautų ir atvežtų šių augalų dar su neišbarstytomis sėklomis paskleidimas. Siūloma išbandyti visas šias praktikas, kurių dar nėra taikyta Lietuvoje, o nesant galimybių dėl visų jų taikymo, pasirinkti vieną iš jų. Lėšų skaičiavimo lentelėje (6 lentelė) skaičiuojama, kad paslauga perkama (sėklų mišinys, dirvos paruošimas, sėjimas).

Detaliau apie kiekvieną iš metodų:

- 1) Nupjautos žolės, kartu su pievinės miegalės augalais, džiovinimas ir paskleidimas. Pasirenkama teritorija (buveinė, augimo sąlygos artimos toms, kurios bus augalų atkūrimo teritorijoje), kur žydi pievinės miegalės. Nupjaunama žolė su nužydėjusiomis miegalėmis (pvz. rugsėjo–spalio mėn.), vežama į norimą vietą ir paskleidžiama. Žolei gerai išdžiūvus, ją išskedenti grėbstant pirmyn ir atgal kelis kartus, kad sėklos išbyrėtų. Jei augavietė ilgą laiką buvo apleista ir eutrofikavusis, siekiant išvengti papildomos eutrofikacijos, žolę po sėklų išbarstymo reikia pašalinti. Dirva prieš tai turi būti paruošta: nupjauta ir išvežta žolė, išlygintas paviršius, fragmentiškai pradraskyta velėna, jos nesant – viršutinis dirvos sluoksnis. Žiemos metu sėklos natūraliai stratifikuojasi.
- 2) Augalo sėklų surinkimas ir sėjimas. Žinomose augalų žydėjimo vietose rugsėjo–spalio mėn. surinkti sėklas. Jas iš karto galima sėti į paruoštą (kaip 1 atveju) vietą. Pavasarį sėti be stratifikacijos tinkamas laikas – kovo–gegužės mėnesiai. Sėjant vasaros pradžioje, sėklas reikia stratifikuoti. Po sėjos 4 savaites dirvožemis turi būti nuolat drėgnas. Jei natūraliai tokių sąlygų nėra, reikia laistyti.
- 3) Augalo kerų sodinimas. Iškasti kerus iš panašių augaviečių (jei sodinama į mineralinį dirvožemį, tai imti augalus iš pievos, jei į durpinį – imti iš žemapelkės). Iškasti ir pasodinti balandžio–rugsėjo mėn. Pasodintus augalus būtina laistyti, net jei dirvožemis drėgnas (išskyrus, jei sodinama į pažliugusį durpinį dirvožemį). Persodinimui vengti

sausrų ir karštų laikotarpių. Jei išvengti neįmanoma, augalus reguliariai laistyti, kol jie prigis.

2 uždavinys, 2.1.–2.2. priemonės, 4 ir 5 tvarkymo plotai. Tai du centrinėje Teritorijos dalyje esantys tvarkymo plotai. Būklė vertinama kaip bloga, nes vandens telkiniai apaugę krūmais, kuriuos siūloma iškirsti ir pašalinti biomasę. Atžalas kirsti bent 2–3 metus iš eilės, vėliau – pagal poreikį. Darbus atlikti po liepos 15 d. Tvarkymo plotai patenka į laisvos valstybinės žemės fondo žemės plotą, todėl gamtotvarkos priemonės būtų įgyvendinamos tik gavus NŽT pritarimą.

EB svarbos miškų buveinėse tvarkymo plotai neišskiriami, aktyvių tvarkymo priemonių nesiūloma, tačiau juose būtina palikti negyvą medieną, nevykdyti miško kirtimų (išskyrus specialiuosius kirtimus, siekiant sukurti įvairiaamžį, būdingos rūšinės sudėties ir vertikaliosios struktūros medyną, ar sanitarinius kirtimus, jeigu kyla masinio ligų ar kenkėjų paplitimo grėsmė), nepažeisti esamo hidrologinio režimo.

4 lentelė. Informacija apie tvarkymo plotus

Tvarkymo ploto Nr.	Tvarkytinas plotas, ha	EB svarbos natūralios buveinės kodas, jos užimamas plotas (pažymint, kurioms buveinėms nustatyti apsaugos tikslai)	Saugomos rūšys, rūšies buveinės užimamas plotas ar individų skaičius (pažymint kurios rūšys yra EB svarbos ir kurioms nustatyti apsaugos tikslai)	Žemės nuosavybės forma (valstybinė ar privati), valstybinės žemės valdytojais (jei valdytojas VĮ VMU, įrašomas ir atitinkamas regioninis padalinys)	Žemės naudmenos, jų užimami plotai	Miško kvartalų ir sklypų Nr., miškų grupė	Gamtinės sąlygos ir kitos tvarkymui svarbios aplinkybės
1	0,1	–	Auksuotoji šaškytė 0,09 ha	Privati	Dirbama žemė (0,08 ha); Medžių, krūmų želdiniai (0,01 ha)	–	Šalia kelias, kelią ir tvarkymo plotą skiria dirbama žemė, kuri gali būti užmirkusi (žemesnėje vietoje).

2	0,14		Auksuotoji šaškytė 0,14 ha	Valstybinė, VĮ VMU Ukmergės regioninis padalinys	Dirbama žemė (0,01 ha); Medžių, krūmų želdiniai (0,13 ha)	71 (6)	Sausa
3	0,76	–	Auksuotoji šaškytė 0,76 ha	Valstybinė, VĮ VMU Ukmergės regioninis padalinys	Dirbama žemė (0,01 ha); Medžių, krūmų želdiniai (0, 56 ha); Miškas (0,18 ha)	71 (5,6)	Sausa
4	0,07	–	Raudonpilvė kūmutė 0,07 ha	Valstybinė, NŽT*	Kūdros (0,05 ha); Medžių, krūmų želdiniai (0, 01 ha); Miškas (0, 01 ha)	–	Sausa, aplink pieva, šalia kelias.
5	0,06	–	Raudonpilvė kūmutė 0,06 ha	Valstybinė, NŽT*	Kūdros (0,04 ha); Medžių, krūmų	–	Sausa, aplink pieva, šalia kelias.

					želdiniai (0,01 ha)		
--	--	--	--	--	------------------------	--	--

Pastaba: paryškinti EB svarbos buveinių kodai, nurodyti Apsaugos tiksluose.

Miško grupės, kita miškotvarkos informacija pateikiama III skyriuje.

**Tvarkymo plotai patikėjimo teise valdomi NŽT.*

III. INFORMACIJA APIE PRIEMONES VALSTYBINIUOSE MIŠKUOSE

8. Plane išskirtuose tvarkymo plotuose, kurie patenka į valstybinės reikšmės miškus, projektuojami biologinės įvairovės palaikymo miško kirtimai bei kitos priemonės (žemės paviršiaus tvarkymo darbai, atvirų buveinių palaikymas ir kt.). Vadovaujantis Miško kirtimų taisyklėmis, patvirtintomis Lietuvos Respublikos aplinkos ministro 2010 m. sausio 27 d. įsakymu Nr. D1-79 „Dėl Miško kirtimų taisyklių patvirtinimo“, biologinės įvairovės palaikymo miško kirtimai skirti reguliuoti miškuose augančių uogienojų ir vaistinių augalų apšvietimo sąlygas, saugomų rūšių ir (arba) Europos Bendrijos svarbos natūralių buveinių gerai apsaugos būklei išsaugoti, atkurti, sudaryti sąlygas buveinės suformavimui, gerinti medžiojamųjų gyvūnų mitybos sąlygas, reguliuoti vandens telkinių pakrančių apaugimą, saugoti pelkes, smėlynus ir kitus plotus nuo apaugimo sumedėjusia augalija ir kitoms gamtotvarkos priemonėms, numatytoms vidinės miškotvarkos projektų sudedamosiomis dalimis priskirtuose gamtotvarkos planuose, tikslinėse programose, veiksmų planuose, saugomų rūšių apsaugos ir veiksmų planuose, invazinių rūšių gausos reguliavimo veiksmų planuose ar medžioklėtvarkos projektuose, invazinių rūšių gausai reguliuoti. Buveinių apsaugai svarbių teritorijų sąrašo, patvirtinto Lietuvos Respublikos aplinkos ministro 2018 m. balandžio 19 d. įsakymu Nr. D1-317 „Dėl buveinių apsaugai svarbių teritorijų nustatymo“, prieduose nurodytų gamtinių buveinių ribose, kuriose numatyta atkurti gerą buveinės būklę ar pasiekti buveinės susiformavimą, biologinės įvairovės palaikymo miško kirtimai projektuojami vidinės miškotvarkos projektuose ir kai jie nenumatyti gamtotvarkos planuose, tikslinėse programose, veiksmų planuose, saugomų rūšių apsaugos ir veiksmų planuose, invazinių rūšių gausos reguliavimo veiksmų planuose pagal šiuo įsakymu buveinėms patvirtintus geros apsaugos būklės kriterijus“.

Vadovaujantis Aprašo 20 punkto reikalavimais, šis Planas viešinamas ir papildomai derinamas, tvirtinamas ir skelbiamas vadovaujantis Vidinės miškotvarkos projektų rengimo taisyklėmis, patvirtintomis Lietuvos Respublikos aplinkos ministro 2006 m. rugsėjo 1 d. įsakymu Nr. D1-406 „Dėl Miškų tvarkymo schemų ir Vidinės miškotvarkos projektų rengimo taisyklių patvirtinimo“.

Šio Plano sprendiniai priskiriami VĮ VMU patikėjimo teise valdomų Ukmergės regioninio padalinio administruojamų miškų vidinės miškotvarkos projekto, patvirtinto Valstybinės miškų tarnybos direktoriaus 2020 m. sausio 13 d. įsakymu Nr. 11-20-V, sudedamąja dalimi.

Bendras biologinės įvairovės palaikymo miško kirtimais apimamas plotas – 0,9 ha, iškertamas tūris – apie 77 m³. Kirtimai numatyti tvarkymo plote Nr. 2 (0,14 ha) ir tvarkymo plote Nr. 3 (0,76 ha).

Detalus kirtimų įgyvendinimo eigos aprašymas pateikiamas skyrelyje „*Informacija apie uždavinių įgyvendinimą*“. Sklypai, kuriuose projektuojami gamtotvarkos darbai nurodyti 1 lentelėje. Tvarkymo plotų lokalizacija VĮ VMU Ukmergės regioninio padalinio patikėjimo teise valdomuose valstybinės reikšmės miškuose pateikiama grafinėje dalyje (3 priedas).

Priskiriant Plane numatytas priemones vidinės miškotvarkos projekto sudedamajai daliai, patvirtintos kirtimų normos nebus keičiamos.

5 lentelė. Projektuojami biologinės įvairovės palaikymo miško kirtimai ir kitos tvarkymo priemonės valstybinės reikšmės miškuose

Tvarkymo plotas								Tūris 1 ha, m ³	Kirtimo intensyvumas %	Iškertamas tūris, m ³	Priemonės pavadinimas (aprašymas)	
Nr.	Kv.	Skł.	Rūšinė sudėtis arba žemės naudmena	Augvietė	Miško grupė	Sklypo plotas, ha	Tvarkymo plotas sklype, ha					
Giedraičių girininkija												
2	71	6	7E2Bt1B+E	Lcl	IIA	0,4	0,14	193	100	27	<p>Biologinės įvairovės palaikymo miško kirtimai (1.2. Kirsti eglyną, pašalinti biomasę);</p> <p>Žemės paviršiaus tvarkymo darbai (1.3. Frezuoti visą tvarkymo plotą, įskaitant kelmus / 1.4. Išlyginti dirvą);</p> <p>Atvirų buveinių palaikymas (1.7. Atkurti natūralią pievų bendriją su pievinės miegalės augalais)</p>	
Iš viso:							0,14				27	
3	71	5	Miško laukymė Pavieniai medžiai: 5B4Bt1J	Ldp	IIA	0,5	0,5	10	90	5	<p>Biologinės įvairovės palaikymo miško kirtimai (1.5. kirsti sumedėjusią augaliją, pašalinti biomasę);</p> <p>Atvirų buveinių palaikymas (1.6. Kirsti atžalas, pašalinti biomasę / 1.7. Atkurti natūralią pievų bendriją su pievinės miegalės augalais)</p>	
	71	6	7E2Bt1B+E	Lcl	IIA	0,4	0,26	193	90	45		
Iš viso:							0,76				50	
VISO:							0,9				77	
<p><i>Bendras plotas, kuriame projektuojami specialieji biologinės įvairovės palaikymo miško kirtimai – 0,9 ha; bendras iškertamas tūris – iki 77 m³;</i></p> <p><i>Bendras plotas, kuriame projektuojamos kitos tvarkymo priemonės: žemės paviršiaus tvarkymo darbai – 0,14 ha; atvirų buveinių palaikymas – 0,9 ha plote.</i></p>												

*Tvarkymo plotų dydžiai miško sklypuose apskaičiuoti naudojantis GIS programine įranga

IV. UŽ PRIEMONIŲ ĮGYVENDINIMĄ ATSAKINGI SUBJEKTAI IR PRIEMONĖMS ĮGYVENDINTI REIKALINGI IŠTEKLIAI

9. Plano priemonių įgyvendinimą teritorijoje koordinuoja Direkcija. Ji atsakinga už teritorijoje nustatytų EB svarbos natūralių buveinių ir rūšių buveinių palankios apsaugos būklės užtikrinimą, kitų saugomų gamtos vertybių priežiūrą. Planuojama, kad pirminiai darbai (su atžalų kirtimu II ir/ar III metais) bus finansuojami Europos Sąjungos fondų lėšomis. Po šių priemonių įgyvendinimo, svarbu užtikrinti pasiektų rezultatų tęstinumą, todėl priemonės vykdys (ar organizuos vykdymą) VĮ VMU kartu su Direkcija. Priemonės galima įgyvendinti ir talkų metu. Kiti finansavimo šaltiniai priemonių įgyvendinimui yra Lietuvos Respublikos valstybės biudžeto lėšos, Aplinkos apsaugos rėmimo programos, Bendrųjų miškų ūkio reikmių finansavimo programos, taip pat teisės aktų nustatyta tvarka gautos kitos lėšos.

6 lentelė. Priemonių įgyvendinimo apimtys ir terminai

Gamtot varkos priemonės Nr.	Atsakinga institucija	Tvarkymo ploto Nr.	Darbų apimtys, ha, vnt.	Įgyvendinimo metai, preliminarus lėšų poreikis, Eur.				
				I	II	III	IV	V
1.1.	Direkcija	1	0,1	3000		100		100
1.2.	Direkcija, VĮ VMU	2	0,14	500				
1.3.	Direkcija, VĮ VMU	2	0,14	1000				
1.4.	Direkcija, VĮ VMU	2	0,14	300				
1.5.	Direkcija, VĮ VMU	2	0,76	800				
1.6.	VĮ VMU	2	0,76	500	500	500		
1.7.	Direkcija, VĮ VMU	2,3	0,9	27100	300	300	300	300
2.1.	Direkcija	4,5	0,13	3000				
2.2.	Direkcija	4,5	0,13		1000	1000		1000

V. PLANO ĮGYVENDINIMO STEBĖSENA IR PERŽIŪRA

10. Už Plano įgyvendinimo stebėseną, peržiūrą ir tikslinimą atsako Direkcija, kuri vertina EB svarbos natūralių buveinių ir rūšių būklę, plano ir jo priemonių efektyvumą, taip pat įveda informaciją apie įgyvendintas gamtotvarkos priemones į duomenų bazę Biomon (<http://www.biomon.lt/gamtotvarka>).

Planas turi būti peržiūrimas ne vėliau kaip po penkerių metų nuo jo patvirtinimo ir parengiant peržiūros ataskaitą pagal Apraše pateiktas rekomendacijas. Planas gali būti peržiūrimas ar tikslinimas ir dažniau, jeigu atsiranda naujų aplinkybių, kurios nevertintos plano

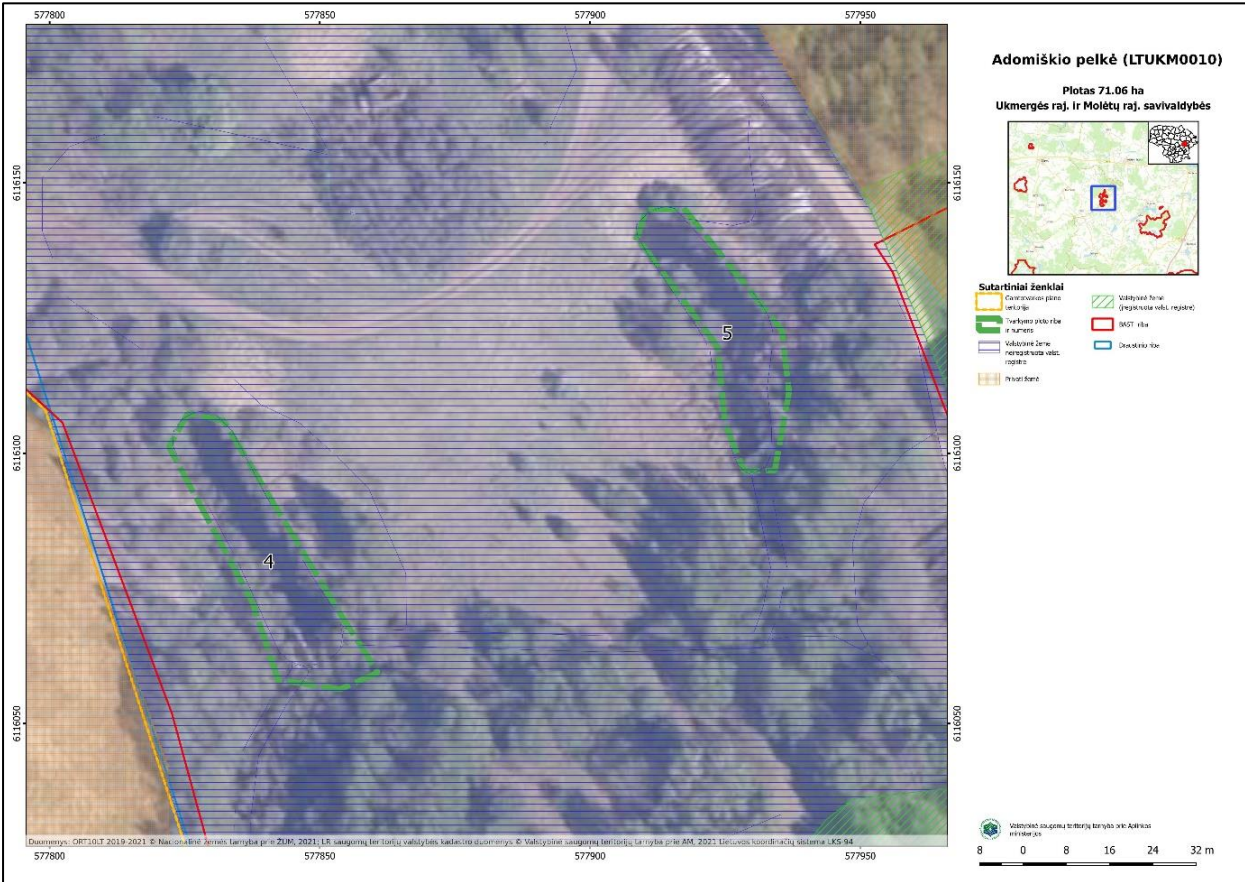
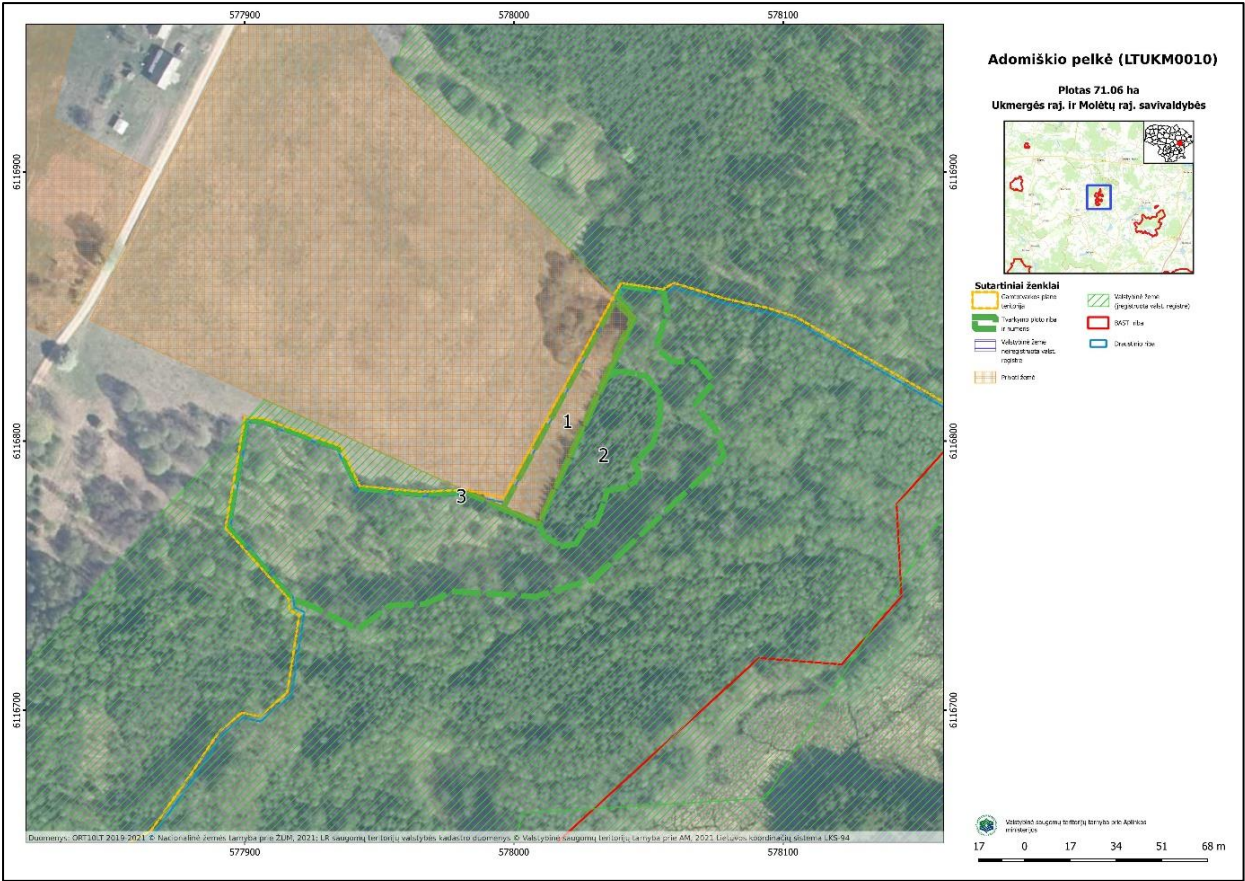
rengimo metu, pradeda blogėti EB svarbos natūralių buveinių būklė, mažėja saugomų rūšių populiacija arba randama efektyvesnių būdų užtikrinti palankią jų apsaugos būklę.

Įgyvendinant Plane numatytas priemones, stebimas jų poveikis saugomų gamtos vertybių būklei pagal Europos Bendrijos svarbos natūralių buveinių geros apsaugos būklės kriterijus, patvirtintus Lietuvos Respublikos aplinkos ministro 2018 m. balandžio 19 d. įsakymu Nr. D1-317 „Dėl Buveinių apsaugai svarbių teritorijų nustatymo“ (toliau – Kriterijai). Pagal galimybes ši stebėsena derinama su Direkcijos vykdoma gamtos vertybių stebėsena, valstybinių draustinių vertinimu. Taip pat pagal šiuos Kriterijus stebimos geros, patenkinamos būklės EB svarbos buveinės, EB svarbos rūšys, kurioms gamtotvarkos priemonės nebuvo taikomos, tačiau būtina užtikrinti gerą būklę.

VI. PRIEDAI

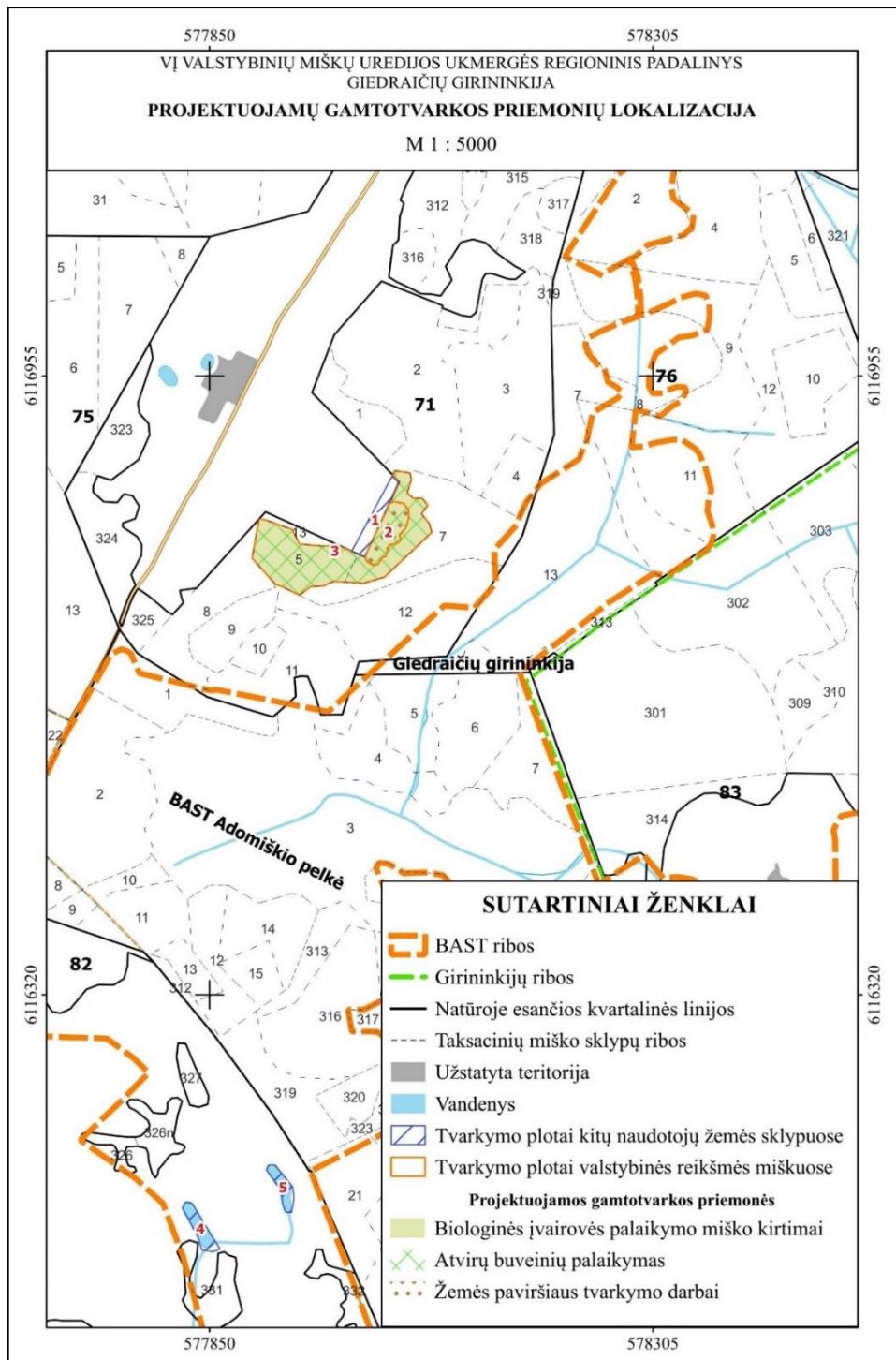
11. Tvarkymo plotų žemėlapis, kita grafinė dalis pateikiami 1–4 prieduose. Su žemėlapiais taip pat galima susipažinti Biologinės įvairovės informacinėje sistemoje (BĪIS), gamtotvarkos modulyje https://gamtotvarka.biiip.lt/dokumentai/gamtotvarkos-planai/perziura/tvarkymo_teritorijos/8050393e-5a94-44d4-ba43-115139b6fc74/.

SRIS kaupiami duomenys apie saugomas gamtos vertybes, kurių tiksli radimo vieta 1 priede nenurodoma. Duomenys apie saugomas rūšis, jų augavietes ir radavietes tvarkomi ir teikiami Saugomų rūšių informacinės sistemos duomenų teikimo ir tvarkymo tvarkos aprašo nustatyta tvarka.



Buveinių apsaugai svarbių teritorijų atrankos kriterijus atitinkančios vietovės „Adomiškio pelkė” (kodas LTUKM0010) ir valstybinio Adomiškio botaninio-zoologinio draustinio gamtotvarkos plano 3 priedas

Tvarkymo plotai valstybiniuose miškuose



Buveinių apsaugai svarbių teritorijų atrankos kriterijus atitinkančios vietovės „Adomiškio pelkė” (kodas LTUKM0010) ir valstybinio Adomiškio botaninio-zoologinio draustinio gamtotvarkos plano 4 priedas

Žemės naudojimo Adomiškio pelkėje

