



**VALSTYBINĖ SAUGOMŲ TERITORIJŲ TARNYBA
PRIE APLINKOS MINISTERIJOS**

**BUVEINIŲ APSAUGAI SVARBIŲ TERITORIJŲ ATRANKOS KRITERIJUS
ATITINKANČIOS VIETOVĖS „KARKLĖNŲ EŽERAS IR JO APYEŽERĖS“
(LTKEL0022) APSAUGOS ĮVERTINIMO ATASKAITA**

2024 m. d.
Vilnius

1. Bendra Vietovės ar jos dalies apžvalga ir teisinis statusas.

Buveinių apsaugai svarbių teritorijų atrankos kriterijus atitinkanti vietovė „Karklėnų ežeras ir jo apyežerės“ (toliau – Vietovė) yra Šiaulių apskrityje, Kelmės rajono savivaldybės Kražių seniūnijoje, Pažerio vs. apylinkėse. Vietovė apima Karklėnų ežerą ir nedidelį miško plotą ežero šiaurinėje pakrantėje, taip pat dalį Karklėnų pelkės bei aplink ją esančių miškų. Centrinio taško geografinės koordinatės (LKS-94 koordinacių sistemoje): x 410769, y 6168751. Teritorijos plotas – 85,19 ha.

2. Vietovės ar jos dalies biologinės ypatybės, natūralių buveinių ir saugomų rūšių apsaugos ir tvarkymo reikalavimai.

Išskirtinę Vietovės gamtinę vertę sudaro 2 tipų Europos Bendrijos (toliau – EB) svarbos gamtinės buveinės: *3150 Natūralūs eutrofiniai ežerai su plūdžių arba aštrių bendrijomis* (43,65 ha) ir *9080 *Pelkėti lapuočių miškai* (2,12 ha). Buveinės užima 45,77 ha plotą. Šių buveinių apsaugos ir tvarkymo reikalavimai nurodyti Lietuvos Respublikos Vyriausybės 2004 m. kovo 15 d. nutarimu Nr. 276 patvirtintų Bendrųjų buveinių ar paukščių apsaugai svarbių teritorijų nuostatų I priedo 11 ir 25 punktuose (toliau – Bendrieji nuostatai).

3. Vietovės ar jos dalies žemės ir gamtos išteklių nuosavybė ir naudojimas.

Visas Vietovėje esančių EB svarbos miško buveinių plotas (2,12 ha) yra valstybei nuosavybės teise priklausančioje žemėje ir patenka į IV miškų grupę – ūkinis miškus.

Visas Vietovėje esančių atviro vandens telkinių buveinių (43,65 ha) plotas yra valstybei nuosavybės teise priklausančioje žemėje. Vadovaujantis Lietuvos Respublikos vandens įstatymo 4 straipsniu, Karklėnų ežeras (Lietuvos Respublikos upių, ežerų ir tvenkinių kadastrinė identifikacinis Nr. 14030050), kaip paviršinis vandens telkinys, priskiriamas valstybinės reikšmės vidaus vandenims ir išimtinė nuosavybės teise priklauso valstybei. Karklėnų ežeras neintensyviai naudojamas rekreacijai, vykdoma mėgėjiška žvejyba.

4. Faktinės ir potencialios grėsmės EB svarbos rūšims ir natūralioms buveinėms.

Paviršinių vandenų tarša, hidrologinio režimo pokyčiai, įžuvinimas svetimvandenėmis žuvų rūšimis, aplinkos šiukšlinimas, rūšių sudėties pokyčiai (sukcesija).

5. Vietovėje ar jos dalyje taikomų teisės aktų, teritorijų planavimo dokumentų, ūkinės veiklos planų ir projektų bei sutarčių nuostatos, kurios sumažina ar pašalina grėsmes.

Lietuvos Respublikos specialiųjų žemės naudojimo sąlygų įstatymas, kurio VI skyriaus 3 skirsnio 95 straipsnyje nurodytos specialiosios žemės naudojimo sąlygos, taikomos miško žemėje bei 6–8 skirsnių 98–100 straipsniuose nurodytos specialiosios žemės naudojimo sąlygos, taikomos paviršiniuose vandens telkiniuose, jų apsaugos zonose ir apsaugos juostose. Šiuose straipsniuose nurodyti draudimai užtikrina Vietovėje aptinkamų EB svarbos natūralių buveinių apsaugą.

Lietuvos Respublikos planuojamos ūkinės veiklos poveikio aplinkai vertinimo įstatymas, kurio 3 straipsnio 1 dalies 3 punktą bei 11 straipsnio 8 dalis reglamentuoja, kad bet kokie projektai dėl planuojamos ūkinės veiklos būtų įvertinti Planuojamos ūkinės veiklos poveikio aplinkai vertinimo nustatyta tvarka, įvertinant ar numatoma veikla gali daryti reikšmingą poveikį „Natura 2000“ teritorijoje saugomoms gamtinėms vertybėms.

Pagal Kelmės rajono savivaldybės teritorijos bendrojo plano, patvirtinto Kelmės rajono savivaldybės tarybos 2013 m. kovo 29 d. sprendimu Nr. T-94, Vietovė patenka į nacionalinės svarbos geoekologinę takoskyrą. Pagal Saugomų teritorijų įstatymo 22 straipsnio 2 dalies 1 punktą, geoekologinės takoskyros, kaip teritorijų juostos, jungiančios ypatinga ekologine svarba bei jautrumu pasižyminčias vietas, yra gamtinio karkaso dalis ir tai atitinka Lietuvos Respublikos augomų teritorijų įstatymo 22 straipsnio 4 dalį, kurioje pabrėžiama, kad biologinės įvairovės apsaugai gamtinio karkaso teritorijose gali būti išskiriamas ekologinis tinklas, jungiantis didžiausią bioekologinę svarbą turinčias buveines, jų aplinką bei gyvūnų ir augalų migracijos koridorius. Išskiriant gamtinį karkasą, atsižvelgiama į būtinybę užtikrinti „Natura 2000“ tinklo ekologinį vientisumą, sukuriant ar išsaugant kraštovaizdžio elementus, kurie būtų svarbūs laukinei faunai ir florai.

EB svarbos miškų buveinės apsauga užtikrinama pagal su Valstybės įmone Valstybinių miškų urėdija 2024-01-17 / 2024-01-19 sudarytą apsaugos sutartį Nr. 77-ST-14 / Nr. F4-12 dėl veiklos apribojimų, konkrečių žemės ir miško naudojimo sąlygų „Natura 2000“ buveinių apsaugai svarbioje teritorijoje „Karklėnų ežeras ir jo apyežerės“ (LTKEL0022) (toliau – Apsaugos sutartis, kurioje pagal Bendruosius nuostatus nustatyti apribojimai EB svarbos 9080 *Pelkėtų lapuočių miškų buveinės apsaugai.

6. Rekomendacija dėl BAST statuso suteikimo.

Atsižvelgiant į tai, kad Vietovė yra svarbi EB svarbos natūralių buveinių apsaugai ir įvertinus, kad šių gamtinių vertybių apsaugą užtikrina Vietovėje taikomų teisės aktų nuostatos, su Vietovė susijusių teritorijų planavimo dokumentų sprendiniai bei Apsaugos sutartis, rekomenduojame patvirtinti buveinių apsaugai svarbių teritorijų atrankos kriterijus atitinkančios vietovės „Karklėnų ežeras ir jo apyežerės“ (kodas LTKEL0022) ribas ir šioje Vietovėje nustatyti buveinių apsaugai svarbią teritoriją, nes ji pasižymi Lietuvos Respublikos saugomų teritorijų įstatymo 24¹ straipsnio 5 dalies 2 punkte nurodytomis sąlygomis.

PRIDEDAMA. Siūlomos tvirtinti buveinių apsaugai svarbios teritorijos ribų žemėlapis, 1 lapas (nuoroda parsisiųsti [Karklenu_ezeras_ir_jo_apyezeres](#)).

Direktorė

Agnė Jasinavičiūtė

Egidijus Žalneravičius, +370 659 63292, el. p. egidijus.zalneravicius@vstt.lt

410000

410500

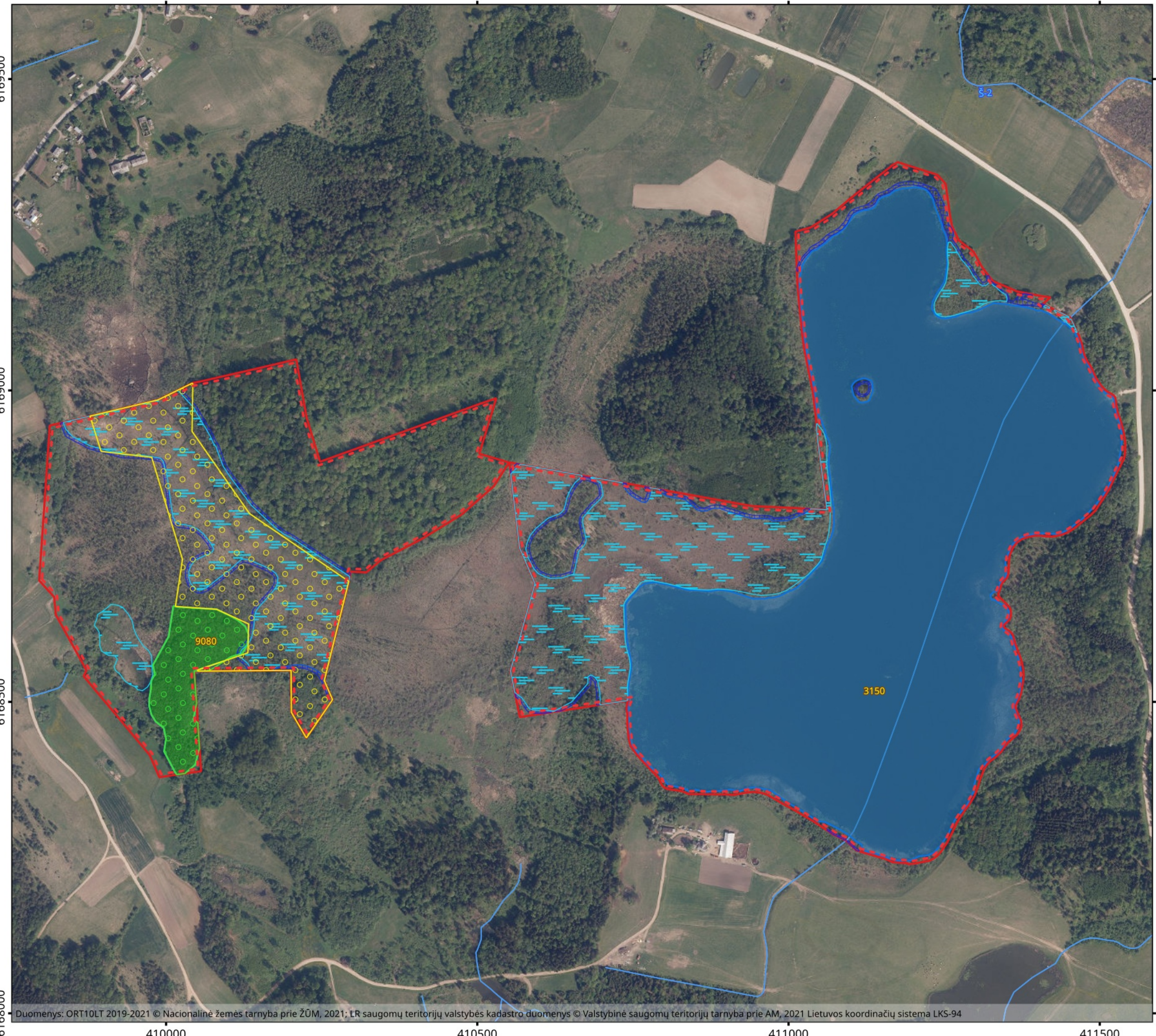
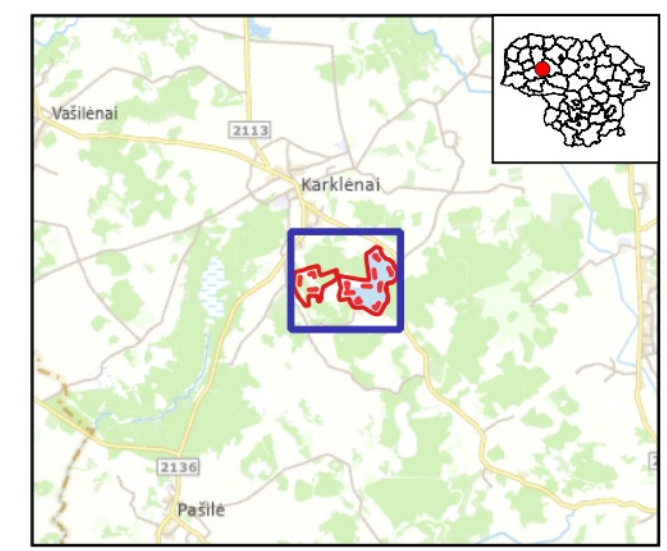
411000

411500

Buveinių apsaugai svarbių teritorijų sąrašo priedas

Karklėnų ežeras ir jo apyežerės (LTKEL0022)

Plotas 85.19 ha
Kelmės r.



- Neturi ST apsaugos
 - Gėlių vandenų buveinės (plotai)
 - pelkės
 - Išsaugoti palankią būklę 3150 Natūralūs eutrofiniai ežerai su plūdžių arba aštrių bendrijomis
 - vandens juostos
 - Miškų buveinės
 - apsaugos sutartys
 - Išsaugoti palankią būklę 9080 Pelkėti lapuočių miškai
 - VMU perduoti su apribojimais
 - BAST RIBOS
 - BD BUVEINĖS
- SŽNS**
- Kiti sutartiniai ženklai**



410000

410500

411000

411500

6168000

6168000

6168500

6168500

6169000

6169000

6169500

6169500

DETALŪS METADUOMENYS

Dokumento sudarytojas (-ai)	Valstybinė saugomų teritorijų tarnyba prie Aplinkos ministerijos 188724381, Antakalnio g. 25, LT-10312 Vilnius
Dokumento pavadinimas (antraštė)	BUVEINIŲ APSAUGAI SVARBIŲ TERITORIJŲ ATRANKOS KRITERIJUS ATITINKANČIOS VIETOVĖS „KARKLĖNŲ EŽERAS IR JO APYEŽERĖS“ (LTKEL0022) APSAUGOS ĮVERTINIMO ATASKAITA
Dokumento registracijos data ir numeris	2024-04-15 Nr. B2-24
Dokumento gavimo data ir dokumento gavimo registracijos numeris	–
Dokumento specifikacijos identifikavimo žymuo	ADOC-V1.0
Parašo paskirtis	Pasirašymas
Parašą sukūrusio asmens vardas, pavardė ir pareigos	Agnė Jasinavičiūtė, Direktorius
Sertifikatas išduotas	AGNĖ JASINAVIČIŪTĖ LT
Parašo sukūrimo data ir laikas	2024-04-15 13:57:34 (GMT+03:00)
Parašo formatas	XAdES-T
Laiko žymoje nurodytas laikas	2024-04-15 13:58:09 (GMT+03:00)
Informacija apie sertifikavimo paslaugų teikėją	EID-SK 2016, AS Sertifitseerimiskeskus EE
Sertifikato galiojimo laikas	2023-01-16 08:44:15 – 2028-01-15 23:59:59
Informacija apie būdus, naudotus metaduomenų vientisumui užtikrinti	"Registravimas" paskirties metaduomenų vientisumas užtikrintas naudojant "RCSC IssuingCA, VI Registru centras - i.k. 124110246 LT" išduotą sertifikatą "DBSIS, Informatikos ir ryšių departamentas prie Lietuvos Respublikos vidaus reikalų ministerijos, i.k.188774822 LT", sertifikatas galioja nuo 2022-05-19 16:48:06 iki 2025-05-18 16:48:06
Pagrindinio dokumento priedų skaičius	1
Pagrindinio dokumento priedamų dokumentų skaičius	–
Priedamo dokumento sudarytojas (-ai)	–
Priedamo dokumento pavadinimas (antraštė)	–
Priedamo dokumento registracijos data ir numeris	–
Programinės įrangos, kuria naudojantis sudarytas elektroninis dokumentas, pavadinimas	DBSIS, versija 3.5.76.2
Informacija apie elektroninio dokumento ir elektroninio (-ių) parašo (-ų) tikrinimą (tikrinimo data)	Atitinka specifikacijos keliamus reikalavimus. Visi dokumente esantys elektroniniai parašai galioja (2024-04-16 07:39:43)
Paieškos nuoroda	–
Papildomi metaduomenys	Nuorašą suformavo 2024-04-16 07:39:43 DBSIS